

## MIĘDZYPOKOLENIOWA TRANSMISJA POSTAW WOBEC SEKSUALNOŚCI

**Justyna Spychalska-Stasiak**

Instytut Pedagogiki UKW  
Bydgoszcz

**Magdalena Grabowska**

Instytut Psychologii UKW  
Bydgoszcz

### INTERGENERATION TRANSMISSION OF THE ATTITUDES TOWARDS SEXUALITY

**Summary.** The article presents research results on the intergenerational transmission of the attitudes towards sexuality. In the frame of the research project following questions were asked: (1) what are the attitudes towards sexuality presented by adolescents and their parents, (2) is there a connection between adolescents' attitudes and the attitudes of their parents, (3) is this connection modified by child's sex, parents' education and economic situation of a family. Research results allow to draw a conclusion that in the sphere of sexuality the elder generation affect younger generation in relatively little way.

### Wprowadzenie

Problematyka postaw wobec seksualności od dawna budzi zainteresowanie badaczy. Nabiera ona jednak nowego znaczenia w aspekcie wychowawczym – warto zauważyć, że kolejne raporty z badań nad czynnikami wywierającymi wpływ na proces kształtowania postaw, w konkluzjach wskazują na rolę rówieśników i mediów we wzmiankowanym procesie. I tak, przykładowo, powołując się na wyniki badań zawartych w książce R. Lepperta (2002) pt. *Młodość – świat przeżywany i tożsamość. Studia empiryczne nad bydgoskimi licealistami* można stwierdzić, że rola rodziców w zakresie dostarczania młodzieży rzetelnych informacji o seksualności wydaje się mieć charakter trzecioplanowy. W tej kwestii ustępują oni miejsca grupie rówieśniczej oraz mediom, które są traktowane przez około 50% przebadanej próby piętnasto- i osiemnastolatków jako ważne źródło informacji w omawianym zakresie.

---

Adres do korespondencji: Justyna Spychalska-Stasiak, [semiiramida@wp.pl](mailto:semiiramida@wp.pl)

Analizując literaturę przedmiotu można dojść do wniosku, że oddziaływania występujące pomiędzy rodziną a seksualnością wydają się mieć charakter bardzo rozległy i pozornie oczywisty. Zacząć można by od faktu, że w wielu przypadkach za podstawę zawarcia związku małżeńskiego można uważać wytworzenie się pomiędzy kobietą i mężczyzną specyficznego kompleksu uczuć, powstałego na bazie potrzeby seksualnej. Miłość erotyczna charakteryzuje się „dążeniem do wspólnoty oraz *posiadania* obiektu miłości (znacznie przekraczającym jedynie chęć uzyskania z nim zaspokojenia seksualnego), skoncentrowaniem wszelkich pragnień jedynie na obiekcie miłości, który uzupełnia wszystko, czego było człowiekowi brak” (Imieliński, 1984, s. 24). W związku z tym należy zauważyć, że stosunki seksualne występujące pomiędzy małżonkami są elementem pożądanym i utrwalającym więź małżeńską (Parsons, 1969; Adamski, 2003). Poza tym, gdyby ujmować rodzinę w kategoriach instytucji wychowawczej, to należałoby zauważyć, że ma w niej miejsce również wychowanie seksualne, które zmierza do „kształtowania u dzieci i młodzieży postawy szacunku i zrozumienia wobec przedstawicieli płci odmiennej oraz takich uczuć wzajemnych, jakie są warunkiem wytwarzania się prawidłowych relacji między dziewczętami i chłopcami” (Okoń, 2001, s. 449).

Zdaniem M. Beisert (1991, s. 8) seksualność należy „do wrodzonych funkcji organizmu, jest jego naturalną potrzebą, uwarunkowaną działaniem trojakiemu rodzaju czynników: biologicznych, psychicznych i społecznych”. Jak wynika z powyższej definicji, prawidłowe oddziaływania wychowawcze w omawianym kierunku powinny łączyć sferę potrzeb psychicznych, biologicznych oraz ograniczeń wynikających z istnienia kultury symbolicznej, aby umożliwić osiągnięcie dojrzałości emocjonalnej dorastającemu człowiekowi (Imieliński, 1984).

Według T. Parsonsa (1969, s. 91) rodzina „bardziej niż jakakolwiek inna grupa społeczna daje jawnemu przywiązaniu i zaspokojeniu erotycznemu zinstytucjonalizowane miejsce w swej strukturze”. Wspomniana powyżej instytucjonalizacja polega na starannej, wewnątrzrodzinnej regulacji erotyzmu. Jak podkreśla M. Beisert (1991), w każdej małej grupie występuje rodzinne tabu seksualne, czyli dokładnie określona grupa form zachowań związanych z seksualnością, które są zakazane dla wszystkich jej członków lub tylko dzieci. Naznaczanie granicy tabu seksualnego odbywa się poprzez normalne, codzienne uczestnictwo w życiu rodzinnym i z reguły realizuje się na pięciu zasadniczych płaszczyznach. Do pierwszej z nich można zaliczyć wszystkie czynności związane z zachowaniem higieny osobistej. W zależności od tego, czy w domu rodzinnym przyzwala się lub też kategorycznie zabrania eksponowania nagości podczas przebierania się czy kąpieli, dziecko uczy się stosunku do własnej nagości. Im bardziej restrykcyjnie przestrzega się zakazu pokazywania nagości wśród członków rodziny, tym większe prawdopodobieństwo, że dziecko znacznie ujmować cielesność w kategoriach wstydu i zażenowania. Druga płaszczyzna dotyczy szeroko pojętego udziału dziecka w zachowaniach seksualnych innych ludzi (Beisert, 2006). Do tej kategorii należy zaliczyć zarówno obserwowanie czułości rodziców, ale także i zaspokajanie własnej potrzeby poznawczej oraz przyswajanie informacji o seksualności, pochodzących z mediów. Postawy rodziców w tych kwestiach również dzielą się w sposób stosunkowo ostry. Możliwe jest bowiem całkowite wykluczenie dziecka

z obserwacji nawet subtelnych pieszczot między małżonkami, stosowanie „prewencyjnej cenzury” (Beisert, 1991, s. 20) w odbiorze przekazu medialnego bądź zbywanie pytań dziecka o seksualność milczeniem. Kolejną płaszczyzną przekazywania tabu są wydarzenia wyjątkowe w życiu rodziny, za które M. Beisert (1991, s. 20) uznaje „ciążę matki, przyjsięcie na świat rodzeństwa, rozmnażanie się domowych zwierząt”. Takie sytuacje mogą rozbudzać w dziecku ciekawość i sprowokować rozmowę na ten temat. W zależności od tego, czy rodzice wyczerpująco wytłumaczą dziecku, co i dlaczego się stało, kształtuje się jego postawa do seksualności. Warto podkreślić, że wszystkie te oddziaływania mają miejsce w początkowych latach życia dziecka, kiedy mózg wykazuje dużą plastyczność poznawczą. Należy również zauważyć, że nadawcami komunikatów są zwykle osoby znaczące dla dziecka. Z tego względu uzasadnionym wydaje się być twierdzenie, że tabu seksualne zachowuje „swoją moc na całe życie” (Beisert, 1991, s. 18).

Transmisja międzypokoleniowa zachodząca w rodzinie jest procesem pełniącym wiele bardzo istotnych funkcji – umożliwia ona między innymi przekazywanie postaw oraz tradycji rozumianej jako „zasady postępowania, obyczaje, poglądy, wiadomości przechodzące z pokolenia na pokolenie, występujące przez jakiś czas i utrwalające się potem zwyczajowo (...)” (Mały słownik języka polskiego, 1993, s. 946). Przyczynia się ona również do kształtowania podstaw integracji, „identyfikacji oraz poczucia wartości rodziny jako małej grupy na tle innych grup” (Grodzka-Mazur, 2003, s. 64). Warto również dodać, że zachowanie kulturowej trwałości daje jednostce poczucie bezpieczeństwa i przyczynia się do prezentowania postawy otwartej na zmiany zachodzące w wymiarze społeczno-kulturowym (Grodzka-Mazur, 2003).

Zdaniem J. R. Harris (1998), w omawianym procesie można wyróżnić cztery zasadnicze mechanizmy środowiskowe, wpływające na zbieżność zachowań międzygeneracyjnych. Pierwszy z nich jest efektem teorii uczenia się i polega na wzmacnianiu przez pokolenia starsze tych zachowań dziecka, które są przez nich pożądane. Każda pochwała lub brak kary zachęca do częstszego powielania określonego zachowania. Drugim mechanizmem jest naśladownictwo. Proces ten może być realizowany w trzech różnych grupach. Według J. R. Harris (1998) dzieci mogą naśladować zachowania rodziców lub też postawy prezentowane przez wszystkich dorosłych członków społeczności lokalnej dziecka. T. Rostowska (1991) dodaje, że z omawianym procesem wiąże się jeszcze mechanizm identyfikacji, który w znacznym stopniu warunkowany jest jakością relacji wewnątrzrodzinnych. Im większym autorytetem cieszy się rodzic w oczach dziecka, tym większe jest prawdopodobieństwo całkowitej identyfikacji z prezentowaną postawą rodzicielską. Trzecią grupą, z której dziecko czerpie wzory do naśladowania może być grupa rówieśnicza, gdzie szczególnie atrakcyjnymi modelami są dzieci starsze, pełniące kierownicze funkcje w zgrupowaniu.

Rodzina – środowisko, w którym dokonują się procesy transmisji postaw – stanowi część składową szerszego systemu społecznego, którego istota, zdaniem J. Szmatki (1989), przejawia się właśnie w integracji różnorodnych zbiorowości. Jednak dopiero wyodrębnienie się grupy o charakterze mniejszym, która posiada określoną strukturę oraz stopień samoświadomości, daje „zdolność tworzenia określonych zachowań, wzorów kulturowych, konfiguracji pewnych zbiorowych systemów przekonań, określo-

nej moralności i tym podobnych bytów społecznych, które potem jest zdolna narzucić swym członkom” (Szmatka, 1989, s. 54).

W omawianych badaniach centrum zainteresowania stanowią postawy wobec seksualności. Warto więc zauważyć, że zgodnie z założeniami psychologii rozwoju możliwość przyjmowania względnie trwałych opinii i postaw kształtuje się dopiero w okresie wczesnej adolescencji, czyli między 10 a 16 rokiem życia. Wtedy bowiem stopniowo zyskuje się umiejętności związane z kierowaniem własnym życiem, sieć kontaktów społecznych ulega znacznemu poszerzeniu, a zdobywanie nowych doświadczeń sprzyja nabywaniu kompetencji do „dorosłego życia” (Obuchowska, 2003). W tej fazie rozwoju kształtuje się również możliwość bardziej krytycznego oceniania postępowania własnego oraz innych ludzi. Takie intelektualne postrzeganie świata przyczynia się do powstania postaw, przybierających z czasem postać światopoglądu, który według J. Reykowskiego (1966) nadaje poglądom charakter bardziej zintegrowany i spójny z systemem wartości, dzięki czemu mobilizuje do walki o własne przekonania oraz do pokonywania zaistniałych trudności. Pełni ono również funkcję „wewnętrznego kontrolera” własnego zachowania i zabezpiecza człowieka przed utratą sensu istnienia. Umiejętność wartościowania wynikająca ze światopoglądu daje również możliwość wyjaśniania i odróżniania sytuacji urojonych od rzeczywistych.

Według M. Marody (1976) geneza słowa „postawa” wywodzi się z socjologii. Po raz pierwszy zostało ono bowiem zastosowane przez F. Znanieckiego i W. J. Thomasa we wstępie do *Polish Peasant in Europe and America* i oznaczało procesy indywidualnej świadomości, która determinowała aktualne i potencjalne możliwości reakcji każdego osobnika wobec świata społecznego (Marody, 1976).

Wyjaśnienie teoretyczne terminu „postawa” ma charakter niejednoznaczny, ponieważ uzależnione jest od orientacji teoretycznej danego badacza. Przykładowo, w ujęciu klasycznym postawa jest przedstawiana zawsze w relacji do danego działania i utożsamiana z pojęciem *nastawienie*, które pojmuje się jako pewien stan przygotowania do określonego reagowania (np. spostrzegania, rozwiązania zadania, działania), mogącego proces reakcji ułatwiać lub utrudniać (Mądrzycki, 1977). Cechami wspólnymi obu terminów jest więc fakt, że ujawniają się one dopiero w określonej sytuacji społecznej i odnoszą się do jednostkowego doświadczenia.

Bardziej holistyczne ujęcie postawy można odnaleźć wśród zwolenników teorii poznawczej, którzy przede wszystkim zwracają uwagę na system komponentów psychicznych, który tworzy określoną postawę. Definiują więc postawę jako „trwały system pozytywnych i negatywnych ocen, emocjonalnych odczuć i tendencji do działania w stosunku do pewnego społecznego przedmiotu” (Mądrzycki, 1977, s. 14).

W 1947 roku M. B. Smith (za: Mądrzycki, 1977) wyróżnił trzy podstawowe składniki postaw, które cieszą się uznaniem wielu badaczy do dnia dzisiejszego. Są to:

1) składniki behawioralne – czyli dyspozycje do zachowania się względem przedmiotu postawy, które zdaniem S. Nowaka (1973) można określić mianem pragnienia, zamiaru, dążenia lub poczucia powinności zachowania się;

2) składniki afektywne – umożliwiają one ekspresję określonych uczuć wobec przedmiotu postawy. Według M. Marody (1976) mogą się one ujawniać przez ekspozowanie dodatnich i ujemnych reakcji, towarzyszących obserwacji danego obiektu.

Jak już wspomniano, interpretacja postrzeganych obrazów zależy od jednostkowych dyspozycji, więc ten sam element świata zewnętrznego może wywoływać zarówno strach, gniew, jak i radość czy śmiech, lub też nie wywoływać żadnej konkretnej reakcji emocjonalnej;

3) składniki poznawcze – to przekonania oraz wiedza, posiadane na temat danego obiektu. M. Marody (1976) komponent ten klasyfikuje ze względu na rozległość oraz prawdziwość wiedzy. Jeżeli dana opinia na temat przedmiotu ma jedynie charakter przekonania, wtedy komponent poznawczy jest zarysowany. Jeżeli natomiast jednostka posiada informacje na temat własności i funkcji danego przedmiotu, to wtedy jej wiedza ma charakter bardzo rozległy.

Stanowisko strukturalne znalazło wielu zwolenników w Polsce. Są nimi między innymi S. Mika (1972, s. 65), który rozumie postawy jako „względnie stałe struktury procesów poznawczych, emocjonalnych i tendencji do zachowań odnoszących się do jakiegoś przedmiotu lub jako dyspozycje do pojawienia się takich procesów, w których wyraża się stosunek do takiego przedmiotu”. Z kolei według T. Mądrzyckiego (1977, s. 20) postawa „jest to ukształtowana w procesie zaspokajania potrzeb w określonych warunkach społecznych, względnie zgodna i stała organizacja wiedzy, przekonania, uczuć, motywów oraz pewnych form działania i reakcji ekspresywnych podmiotu, związanych z określonym przedmiotem lub klasą przedmiotów”. S. Nowak (1973, s. 23) twierdzi, że „postawą pewnego człowieka wobec pewnego przedmiotu jest ogół względnie trwałych dyspozycji do oceniania tego przedmiotu i emocjonalnego nań reagowania oraz ewentualnie towarzyszących tym emocjonalno-oceniającym dyspozycjom względnie trwałych przekonań o naturze i własnościach tego przedmiotu i względnie trwałych dyspozycji do zachowania się wobec tego przedmiotu”. Przyjęcie takiego stanowiska daje możliwość prowadzenia wielu badań empirycznych, dotyczących wywierania wpływu wymienionych czynników na rodzaj postawy. Z tego względu strukturalne ujęcie postawy zostało przyjęte w omawianych badaniach.

### **Problem badawczy**

Na podstawie przesłanek omówionych we wprowadzeniu teoretycznym postawiono główne pytanie badawcze, dotyczące zachodzenia w rodzinach osób badanych procesu transmisji międzypokoleniowej postaw wobec seksualności. W ramach dokonanych badań starano się także odpowiedzieć na szereg pytań szczegółowych (tabela 1), wiążących się ściśle z postawionym pytaniem głównym.

Tabela 1. Problem ogólny podjętych badań i pytania szczegółowe

Problem ogólny	Pytania szczegółowe
Czy w rodzinach osób badanych zachodzi proces transmisji postaw wobec seksualności pomiędzy rodzicami i dziećmi?	Jakie postawy wobec seksualności prezentują badani rodzice? Jakie postawy wobec seksualności prezentuje badana młodzież? Czy związek pomiędzy postawami wobec seksualności badanych rodziców oraz postawami wobec seksualności badanych dzieci jest modyfikowany przez płeć dziecka? Czy związek pomiędzy postawami wobec seksualności badanych rodziców oraz postawami wobec seksualności badanych dzieci jest modyfikowany przez poziom wykształcenia rodziców? Czy związek pomiędzy postawami wobec seksualności badanych rodziców oraz postawami wobec seksualności badanych dzieci jest modyfikowany przez poziom sytuacji ekonomicznej rodziny?

Przedmiotem badań był także znak postaw wobec seksualności badanych rodziców i ich dzieci oraz wpływ płci, wykształcenia rodziców i sytuacji materialnej rodziny na proces przekazywania postaw wobec seksualności dzieciom przez rodziców.

### Metoda

**Pomiar.** Postawy rodziców i ich dzieci zostały zbadane za pomocą ankiety, przy konstrukcji której odwołano się do strukturalnego ujęcia postaw. Zgodnie z tym ujęciem, pozycje ankiety odnoszą się do dwóch perspektyw postawy – emocjonalnej i poznawczej. W trosce o obiektywizm udzielanych odpowiedzi zrezygnowano tutaj z perspektywy behawioralnej. W omawianym narzędziu wyróżniono sześć szczegółowych przedmiotów postawy wobec seksualności:

- orientacja homoseksualna,
- dokonanie aborcji,
- stosowanie antykoncepcji hormonalnej,
- częste zmiany partnerów seksualnych,
- współżycie bez zaangażowania emocjonalnego,
- kohabitacja.

Przedmioty te wybrano ze względu na to, że stanowią one niejednokrotnie obiekt sporów obyczajowych, debat medialnych, a stosunek do nich może wiązać się z wartościami religijnymi badanych – można zatem było domniemywać, że badani będą przejawiać wobec nich silne postawy, o wyraźnie zaznaczonym komponencie poznawczym i emocjonalnym.

Zadaniem badanych było ustosunkowanie się na skali 5-punktowej (gdzie: 1 oznaczało postawę negatywną, 2 – umiarkowanie negatywną, 3 – ambiwalentną,

4 – umiarkowanie pozytywną, 5 – pozytywną) do przedstawionych w kwestionariuszu fałszywych stereotypów na temat orientacji homoseksualnej, aborcji, antykoncepcji hormonalnej, częstych zmian partnerów seksualnych, podejmowania współżycia seksualnego bez zaangażowania emocjonalnego i kohabitacji (komponent poznawczy postawy) oraz określenie na skali 5-punktowej swoich uczuć na temat szczegółowych przedmiotów postaw.

Płeć dzieci i rodziców, poziom wykształcenia rodziców oraz sytuacja materialna rodziny zostały określone na podstawie pisemnych deklaracji osób badanych.

**Grupa osób badanych.** Próba osób badanych składała się z 30 adolescentów (15 chłopców i 15 dziewcząt) uczęszczających do liceów, w wieku od lat 16 do 18. W badaniu uczestniczyli również rodzice (matki dziewcząt i ojcowie chłopców) od lat 40 do 50, o wykształceniu zawodowym, średnim i wyższym. Homogeniczność doboru ze względu na płeć dzieci i ich rodziców wydaje się być uzasadniona dominującym w polskich rodzinach stylem wychowania seksualnego, którym jest styl oparty na otwartości interakcji w ramach jednej płci (Grabowska, 2007). Dla stylu tego charakterystyczne jest wykluczenie jednego z rodziców (o płci biologicznej przeciwnej niż płeć dziecka) z czynnego uczestnictwa w procesie seksualnego wychowania dziecka.

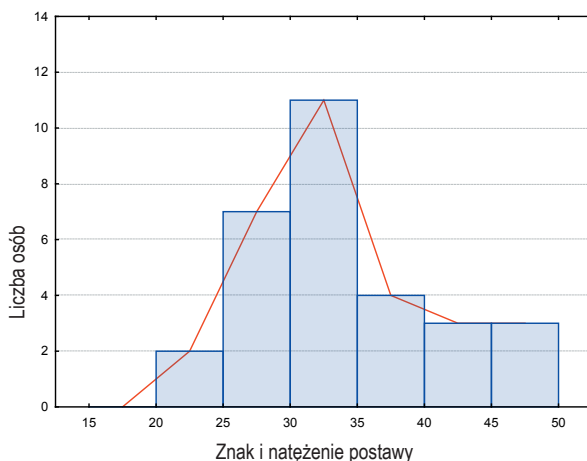
Zadaniem badanej młodzieży i rodziców było wypełnienie kwestionariusza do badania postaw wobec seksualności.

## Wyniki badań

W celu uczynienia analizy badań czytelną, warto wydzielić trzy główne grupy wyników uzyskanych na drodze analiz statystycznych.

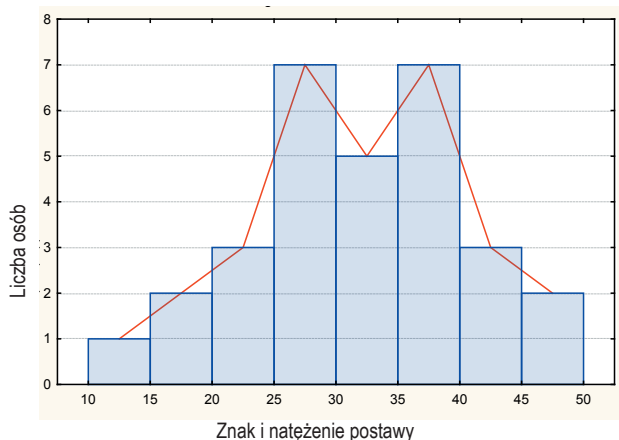
### Postawy wobec seksualności badanej młodzieży i jej rodziców

Uzyskane wyniki obrazujące postawy badanej młodzieży wobec seksualności przedstawia rycina 1.



Rycina 1. Rozkład osób badanych w zakresie znaku i natężenia postaw wobec seksualności – grupa młodzieży

Analiza rozkładu (rycina 1) pozwala na stwierdzenie, że w grupie badanej młodzieży dominuje tendencja do przejawiania umiarkowanie pozytywnych postaw wobec seksualności. Z kolei na podstawie analizy rozkładu (rycina 2) można stwierdzić, że postawy badanych rodziców wobec seksualności prezentują się w sposób zróżnicowany. Warto jednak zauważyć, że występują tu silniejsze tendencje do zajmowania umiarkowanie negatywnych postaw wobec seksualności niż w grupie badanej młodzieży.



Rycina 2. Rozkład osób badanych w zakresie znaku i natężenia postaw wobec seksualności – grupa rodziców

Wartość średniej oraz odchylenia standardowego (tabela 2) wskazują również na to, że w grupie badanych adolescentów występują tendencje do przejawiania umiarkowanie pozytywnych postaw wobec seksualności.

Tabela 2. Występowanie postaw wobec seksualności w grupie adolescentów i ich rodziców

	N	Średnia	Wynik min.	Wynik max.	Odchyl. stand.
Postawy wobec seksualności – grupa adolescentów	30	34,60	21	47	6,81
Postawy wobec seksualności – grupa rodziców	30	31,96	14	48	8,52

Na podstawie danych zgromadzonych w tabeli 2 można wnioskować, że postawy badanych adolescentów są pozytywniejsze w porównaniu z postawami ich rodziców.



Należy podkreślić, że różnica między średnimi w zakresie postawy wobec seksualności w grupie adolescentów i ich rodziców jest istotna statystycznie ( $p < 0,001$ ).

### Transmisja postaw wobec seksualności między rodzicami a dziećmi

Wyniki przeprowadzonych analiz regresji (tabele 3 i 4) częściowo wskazują na występowanie statystycznie istotnego wpływu postaw rodziców na postawy młodzieży wobec seksualności.

Analizując uzyskane wyniki należy zauważyć, że u badanych adolescentów i ich rodziców występuje zbieżność w zakresie sądów (komponent poznawczy postawy) na temat homoseksualizmu i związków niezalegalizowanych – zbieżności owej brak w zakresie sądów na temat aborcji, antykoncepcji hormonalnej, częstych zmian partnerów oraz podejmowania współżycia seksualnego bez zaangażowania emocjonalnego.

Tabela 3. Wpływ postaw rodziców na postawy młodzieży wobec seksualności (komponent poznawczy) – wyniki analizy regresji wielorakiej

		Sądy rodziców na temat:					
		homoseksualizmu (β)	dokonywania aborcji (β)	stosowania antykoncepcji hormonalnej (β)	częstych zmian partnerów seksualnych (β)	współżycia seksualnego bez zaangażowania emocjonalnego (β)	związków nieformalnych (β)
Sądy młodzieży na temat:	homoseksualizmu	,431*	-	-	-	-	-
	dokonywania aborcji	-	,266	-	-	-	-
	stosowania antykoncepcji hormonalnej	-	-	,090	-	-	-
	częstych zmian partnerów seksualnych	-	-	-	,150	-	-
	współżycia seksualnego bez zaangażowania emocjonalnego	-	-	-	-	,203	-
	związków nieformalnych	-	-	-	-	-	,363**

\*  $p < 0,05$ ; \*\*  $p < 0,01$

Tabela 4. Wpływ postaw rodziców na postawy młodzieży wobec seksualności (komponent emocjonalny) – wyniki analizy regresji

		Emocjonalny stosunek rodziców do:					
		homoseksualizmu (f\$)	dokonywania aborcji (f\$)	stosowania antykoncepcji hormonalnej (f\$)	częstych zmian partnerów seksualnych (f\$)	współżycia seksualnego bez zaangażowania emocjonalnego (f\$)	związków nieformalnych (f\$)
Emocjonalny stosunek młodzieży do:	homoseksualizmu	,149	-	-	-	-	-
	dokonywania aborcji	-	,010	-	-	-	-
	stosowania antykoncepcji hormonalnej	-	-	,370*	-	-	-
	częstych zmian partnerów seksualnych	-	-	-	,095	-	-
	współżycia seksualnego bez zaangażowania emocjonalnego	-	-	-	-	,040	-
	związków nieformalnych	-	-	-	-	-	,234

\*  $p < 0,01$

Z kolei analiza regresji przeprowadzona w zakresie komponentu emocjonalnego (tabela 4) wskazała na zbieżność emocji adolescentów i ich rodziców jedynie w zakresie stosowania antykoncepcji hormonalnej – co ciekawe, zbieżności w tym zakresie nie ujawniła analiza regresji dla komponentu poznawczego.

## Czynniki modyfikujące transmisję międzypokoleniową postaw wobec seksualności

W omawianych badaniach założono, że czynniki takie, jak: płeć dziecka, poziom wykształcenia rodziców i sytuacja materialna rodziny mogą modyfikować proces transmisji międzypokoleniowej postaw wobec seksualności. Przeprowadzone dla potrzeb weryfikacji powyższego założenia analizy regresji (tabela 5) nie wskazały na istnienie wpływu owych czynników na proces transmisji postaw w obrębie dwóch pokoleń badanych.

Tabela 5. Wpływ płci dziecka, poziomu wykształcenia rodziców i sytuacji materialnej rodziny na przekazywanie postaw wobec seksualności adolescentom przez ich rodziców – wyniki analizy regresji wielorakiej

	Postawa rodziców (ß)	Płeć dziecka (ß)
Postawa adolescentów	,134	-,150
	Postawa rodziców (ß)	Wykształcenie rodziców (ß)
Postawa adolescentów	,099	,127
	Postawa rodziców (ß)	Sytuacja materialna rodziny (ß)
Postawa adolescentów	,134	-,290

\*  $p < 0,05$

## Wnioski

Analizując uzyskane wyniki badań warto zwrócić uwagę na fakt, że proces transmisji międzypokoleniowej postaw wobec seksualności odnotowany został jedynie częściowo. Istotne statystycznie związki zostały wykryte pomiędzy postawami rodziców wobec homoseksualizmu, związków nieformalnych oraz emocjonalnej oceny stosowania antykoncepcji hormonalnej a postawami młodzieży w wymienionych zakresach. Można zatem wysunąć wniosek o stosunkowo niewielkim oddziaływaniu pokoleń starszych na pokolenia młodsze w dziedzinie seksualności, co jest zgodne z wcześniej prowadzonymi badaniami (Leppert, 2002). Powyższe stwierdzenie zdaje się również potwierdzać interpretacja wartości średnich, odchyłeń standardowych oraz rozkładów postaw wobec seksualności w grupie badanych osób. Porównanie tychże statystyk wskazuje na występowanie pewnych różnic w prezentowanym typie postaw. Można zauważyć, że w grupie młodzieży dominują tendencje do przejawiania umiarkowanie pozytywnych postaw wobec seksualności, podczas gdy w grupie rodziców występuje nieznaczna przewaga postaw o charakterze umiarkowanie negatywnym.

Wyniki weryfikacji kolejnego założenia, głoszącego wpływ płci na związki pomiędzy postawami wobec seksualności rodziców a postawami wobec seksualności ich dzieci, zdają się potwierdzać efekty pracy innych badaczy zajmujących się kwestią seksualności (Brannon, 2003). Już w raporcie A. Kinseya (1948, za: Brannon, 2003, s. 325) zauważono, że różnice „pomiędzy kobiecymi a męskimi postawami i zachowa-

niami seksualnymi są coraz mniejsze, choć pewne rozbieżności nadal się utrzymują". Zgromadzone wyniki badań prezentowane w niniejszej pracy nie wykazały istotnego statystycznie związku pomiędzy płcią respondenta a prezentowanym typem postawy i postawami jego rodziców. Można więc zgodzić się z powyższym stwierdzeniem, że rodzajowe różnice w podejściu do ludzkiej seksualności powoli ulegają zatarciu.

Ciekawych wyników dostarczyła weryfikacja kolejnego założenia, głoszącego wpływ wykształcenia rodziców i sytuacji materialnej rodziny na proces transmisji międzypokoleniowej w zakresie postaw wobec seksualności. Uzyskane wyniki badań nie wskazały na występowanie istotnych statystycznie związków pomiędzy wyróżnionymi zmiennymi, co wydaje się potwierdzać wyniki wcześniejszych badań (Grabowska, 2000). Analiza zgromadzonych danych wykazuje więc, że takie elementy struktury rodzinnej, jak poziom wykształcenia rodziców oraz sytuacja materialna rodziny, wydają się nie wywierać wpływu na proces transmisji międzypokoleniowej w zakresie postaw wobec seksualności.

Źródeł wyników uzyskanych w przedstawionych badaniach można by się doszukiwać w ogólnej kondycji współczesnej rodziny, którą zwykło się określać mianem kryzysu. Biorąc jednak pod uwagę fakt, że na potrzeby tego opracowania założono, iż rodzina stanowi mikroelement szerszej struktury społecznej, to niniejszej interpretacji warto nadać charakter holistyczny, uwzględniający stosunkowo szerokie *spectrum* oddziaływań, którym omawiana grupa pierwotna podlega.

Rzeczywistość, w której przyszło funkcjonować współczesnemu człowiekowi ma charakter niezwykle skomplikowany, a przyczyn takiego stanu rzeczy można upatrywać w dynamicznie następującym rozwoju naukowo-technicznym, który został zapoczątkowany już w XIX wieku. Dominujące w tym okresie procesy industrializacyjne oraz urbanizacyjne nałożyły na jednostkę konieczność ukształtowania sprawnie działającego mechanizmu adaptacyjnego (Tyszka, 2003). Stan wzmożonej ruchliwości społecznej, nowoczesna organizacja pracy oraz znaczące osiągnięcia cywilizacyjne przyczyniły się do osłabienia ogólnych więzi międzyludzkich. Spowodowało to ukierunkowanie aktywności jednostek na zdobywanie i doskonalenie indywidualnych umiejętności, a nie na pracę zespołową. Taki stan rzeczy przyczynił się zatem do występowania zjawiska atomizacji społecznej, która stopniowo odseparowywała rodzinę od innych grup społecznych oraz spowodowała przekształcenie się modelu rodziny dużej w model rodzin małych dwupokoleniowych (Tyszka, 2003).

Nie bez znaczenia dla ostatecznego kształtu rodziny pozostają również charakterystyczne dla XIX wieku tendencje antropocentryczne, które umiejscowiły człowieka i jego potrzeby w centrum wszelkich oddziaływań. Na bazie powyższego założenia powstało wiele ciekawych teorii dotyczących sposobu wychowania dzieci. Postulaty dotyczące traktowania omawianego procesu w kategoriach jedynie wspierania naturalnego rozwoju człowieka, wywarły duży wpływ na współczesne poglądy pedagogów oraz rodziców, co zresztą potwierdzają wyniki niniejszych badań.

Warto również wspomnieć o narastających w owym czasie ideach emancypacyjnych kobiet, które w sposób stopniowy wywalczyły sobie prawo do ekspresji własnych potrzeb, aktywnego i szerokiego udziału w życiu społecznym, oraz podejmowania pracy zawodowej. Zdobywanie coraz mocniejszej pozycji w patriarchalnie urządo-

nym świecie społecznym przekładało się na uzyskiwanie coraz większej pewności siebie, dlatego też kobiety zaczęły odchodzić od przestrzegania restrykcyjnych ideałów kobiecości, które nakładały na nie między innymi obowiązek wyrzeczenia się własnej seksualności. Stopniowe rozbudzanie samoświadomości i wyzwianie się spod narzuconego sposobu percepcji świata i własnej osoby zaowocowało wyrównaniem pozycji obu rodzajów w wielu dziedzinach i, jak potwierdzają wyniki niniejszych badań – również w sferze seksualności.

Revolucja seksualna, a przede wszystkim wynalezienie antykoncepcji hormonalnej, a także znaczne osłabienie kontroli społecznej co do sposobu przestrzegania przez kobiety określonych paradygmatów zachowań, dały kobietom możliwość decydowania o własnym życiu seksualnym i przejawiania w tym względzie postawy bardziej liberalnej i autonomicznej.

Przeniesienie powyższych implikacji na grunt Polski stanowi podłoże dla dalszych modyfikacji, którym omawiana grupa pierwotna ulegała. Reforma ustroju, która dokonała się w 1989 roku, spowodowała znaczną intensyfikację idei wolnościowych, które wyrażały się nie tylko w kontekście ogólnospołecznym, ale również w indywidualnym. Obalenie ustroju komunistycznego przyczyniło się także do otwarcia na obce wartości kulturowe. Zderzenie narodowej tradycji z odmiennymi wzorami zachowań oraz kulturą innych nacji spowodowało powstanie swoistego chaosu w funkcjonującym dotąd systemie aksjologiczno-normatywnym. Skutkiem takiego stanu rzeczy jest znacznie mniej rygorystyczne przestrzeganie norm moralnych, obyczajowych oraz religijnych, a także stawianie dobra jednostki nad dobrem ogółu. Tak pojęta liberalizacja przeniosła na grunt rodziny tendencje samorealizacyjne, zezwalające rodzicom oraz dzieciom na swobodną ekspresję własnej osobowości i realizowanie najważniejszych potrzeb. Wynikiem takiej sytuacji jest zdaniem Z. Tyski (2003) zrelatywizowanie wartości dziecka dla rodziców, znaczne osłabienie więzi oraz międzypokoleniowe zróżnicowanie poglądów ideologicznych na temat rodziny i seksualności. Powyższe stwierdzenie potwierdzają wyniki przeprowadzonych badań, gdyż proces oddziaływania rodziców w zakresie postaw wobec seksualności ma charakter stosunkowo słaby.

## Literatura cytowana

- Adamski, F. (2002). *Rodzina – wymiar społeczno-kulturowy*. Kraków: Wydawnictwo Uniwersytetu Jagiellońskiego.
- Beisert, M. (1991). *Seks twojego dziecka*. Poznań: Zakład Wydawniczy Domke.
- Beisert, M. (2006). Trud dorastania seksualnego. W: M. Beisert (red.) *Seksualność w cyklu życia człowieka*. Warszawa: Wydawnictwo Naukowe PWN.
- Brannon, L. (2003). *Psychologia rodzaju. Kobiety i mężczyźni: podobni czy różni*. Gdańsk: GWP.
- Grabowska, M. (2000). Wpływ modeli edukacji seksualnej na rozwój stereotypów płci młodych dorosłych. W: B. Kaja (red.) *Wspomaganie rozwoju – psychostymulacja, psychokorekcja*. Bydgoszcz: Wydawnictwo Uczelniane WSP.
- Grabowska, M. (2007). *Stereotypy płci we wczesnej dorosłości. Wybrane uwarunkowania*. Bydgoszcz: Wydawnictwo UKW.
- Grodzka-Mazur, E. (2003). Rodzina i dziecko. Ciągłość i zmiana transmisji dziedzictwa

- kulturowego w przestrzeni pogranicza. W: J. Nikitorowicz, J. Halicki, J. Muszyńska (red.) *Międzygeneracyjna transmisja dziedzictwa kulturowego. Społeczno-kulturowe wymiary przekazu*. Białystok: Trans Humana.
- Harris, J. R. (1998). *Geny czy wychowanie*. Warszawa: Wydawnictwo Jacek Santorski & Co.
- Imieliński, K. (1984). *Seksuologia kulturowa*. Warszawa: PWN.
- Leppert, R. (2002). *Młodzież – świat przeżywany i tożsamość. Studia empiryczne nad bydgoskimi licealistami*. Kraków: Oficyna Wydawnicza „Impuls”.
- Marody, M. (1976). *Sens teoretyczny a sens empiryczny pojęcia postawy: analiza metodologiczna zasad doboru wskaźników w badaniach nad postawami*. Warszawa: PWN.
- Mądrzycki, T. (1977). *Psychologiczne prawidłowości kształtowania się postaw*. Warszawa: WSiP.
- Mika, S. (1972). *Wstęp do psychologii społecznej*. Warszawa: PWN.
- Nowak, S. (1973). *Teorie postaw*. Warszawa: PWN.
- Obuchowska, I. (2003). Adolescencja. W: B. Harwas-Napierała, J. Trempała (red.) *Psychologia rozwoju człowieka. Charakterystyka okresów życia człowieka*. Warszawa: Wydawnictwo Naukowe PWN.
- Okoń, W. (2001). *Nowy słownik pedagogiczny*. Warszawa: Wydawnictwo Akademickie „Żak”.
- Parsons, T. (1969). *Struktura społeczna a osobowość*. Warszawa: PWE.
- Reykowski, J. (1966). *Funkcjonowanie osobowości w warunkach stresu psychologicznego*. Warszawa: PWN.
- Rostowska, T. (1991). Rozwojowe aspekty transmisji międzypokoleniowej. W: Z. Tyszka (red.) *Stan i przeobrażenia współczesnych rodzin polskich*. Wydano nakładem CPBP 09.02.
- Szmatka, J. (1989). *Małe struktury społeczne. Wstęp do mikrosocjologii strukturalnej*. Warszawa: PWN.
- Tyszka, Z. (2003). *Rodzina we współczesnym świecie*. Poznań: Wydawnictwo Naukowe UAM.