

Jacek Woźny

Archeologia nowożytna nadwiślańskiego Fordonu

Nadwiślański Fordon – obecnie dzielnica Bydgoszczy – do 1973 r. posiadał samodzielne prawa miejskie. Ze względu na zawikłane losy, niewyjaśnioną do dziś najstarszą organizację przestrzenną, tradycje wielowyznaniowe i wiełoetniczne oraz interesujące przykłady obiektów zabytkowych, a także archeologicznych relikwów kultury materialnej, ten niewielki ośrodek posiada znaczny potencjał do inspirowania lokalnej narracji historycznej. Pomocne są w tym przechowywane w Archiwum Państwowym w Bydgoszczy Akta miasta Fordonu, Akta parafialne Fordonu, wizytacje kościelne znajdujące się w Archiwum Archidiecezjalnym w Gnieźnie oraz publikowane przez historyków Opisy starostwa bydgoskiego pochodzące z okresu przedrozbiorowego. Nieco słabiej prezentują się materiały kartograficzne, niesięgające głębiej niż do połowy XVIII w.¹ Bez wątplenia najważniejszymi dokumentami dla nadwiślańskiej osady są jednak dwa akty lokacyjne. Pierwszy z nich – wystawiony 21 października 1382 r. przez Władysława Opolczyka – powołał do życia miasto Wyszogród, którego nazwa nawiązywała do wówczas już nieistniejącego ośrodka grodowego. Została ona szybko zmieniona, bowiem w 1409 r. wymieniane jest w źródłach miasto Fordan, ulokowane około 2 km na północ od wczesnośredniowiecznego grodziska wyszogrodzkiego. Etymologia nowej nazwy była ściśle związana z funkcją, jaką pełniło miasto. Fordon – tak brzmiała właściwie nazwa – oznaczało pobieranie opłat celnych na rzece Wiśle. W dniu 4 lipca 1424 r. Władysław Jagiełło wystawił nowy, bardzo ważny

¹ Z. Zyglewski, *Fordon przedrozbiorowy*, [w:] *Dzieje Fordonu i okolic*, red. Z. Biegański, Bydgoszcz 1997, s. 45.

dokument dla miasta. W odróżnieniu od wcześniejszego aktu, tym razem widniało w nim tylko określenie Fordon, oparte na prawie magdeburskim, zamiast poprzedniego chełmińskiego².

Przywilej pobierania cła na Wiśle przyznany został średniowiecznemu miastu przez Władysława Opolczyka już w 1382 r. Według źródeł archiwalnych w XVI w. w Fordonie funkcjonowała komora celna o lokalnym znaczeniu. Przeniesienie w 1594 r. przez Zygmunta III Wazę miejsca pobierania cła wiślanego z Białej Góry nad Nogatem do Fordonu było czynnikiem sprzyjającym rozwojowi miasta w czasach nowożytnych. Komora fordońska stanowiła ważny element krajowego systemu celnego. Kontrolowano tutaj towary szlacheckie wiezione z Gdańska. Mieszczanie płacili natomiast cło od towarów przewożonych rzeką w obu kierunkach³. Przepływ różnorodnych dóbr przez Fordon nie ograniczał się do działalności komory celnej. W XVIII w. stacjonowały tu kilkakrotnie obce wojska: szwedzkie, rosyjskie i saskie. Dopiero od drugiej połowy XVIII w. sytuacja uległa stabilizacji, choć na początku XIX w. przechodziły przez te tereny z kolei wojska napoleońskie. Pomimo burzliwych nowożytnych dziejów miasta, postępował stopniowy wzrost liczebności jego mieszkańców, często o wieloetnicznym pochodzeniu: Polaków, Niemców i Żydów oraz osadników fryzyjskich, tzw. „oleńców”. W 1772 r. ludność Fordonu liczyła 861 osób, natomiast w 1804 r. wzrosła do 1572 mieszkańców⁴.

Archeologia nowożytna Fordonu, pomimo bogatych zasobów archiwalnych i udokumentowanych wydarzeń historycznych, pozostawała do ostatnich lat dziedziną nieobecną. Wynikało to zarówno z ogólnej sytuacji tej dyscypliny w Polsce⁵, jak również stagnacji inwestycyjnej, uniemożliwiającej prowadzenie badań ratowniczych na obszarze dawnego nadwiślańskiego miasteczka. Tymczasem tradycje archeologii pradziejowej i wczesnośredniowiecznej w okolicach Fordonu sięgają drugiej połowy XIX w. Mieszczą się w konwencjach klasycznej narracji historycznej, wpisując lokalne znaleziska w rytmy procesów dalekosiężnych: Pomorza, Polski czy nawet Europy Północnej. Najwcześniej pojawiły się w połowie XIX w. odkrycia narzędzi kościanych z Wisły, opisywane jako przykłady gospodarki rybackiej wśród mezolitycznych wspólnot leśnej strefy Europy⁶. Kolejne znaleziska obejmowały skarby

² Ibidem, s. 24.

³ Ibidem, s. 28.

⁴ S. Turowski, Z. Biegański, *Fordon w latach 1772-1920*, [w:] *Dzieje Fordonu...*, s. 51.

⁵ L. Kajzer, *Wstęp do archeologii historycznej*, Łódź 1996, s. 200-202.

⁶ J. Woźny, *Osadnictwo pradziejowe Fordonu*, „Kronika Bydgoska” 1995, t. 16, s. 130.

metalowe i pochówki ciałopalne kultury łużyckiej, deponowane wśród zbiorów niemieckiego Towarzystwa Historycznego Okręgu Nadnoteckiego w Bydgoszczy pod koniec XIX w. W okresie dwudziestolecia międzywojennego polscy archeologowie prowadzili wykopaliska na wczesnośredniowiecznym grodzie i cmentarzysku w Wyszogrodzie, kontynuowane jeszcze w latach 60. XX w. Poszukiwano wówczas dowodów na rzecz roli tej warowni w walkach pomiędzy monarchią wczesnopiastowską i Pomorzanami, wzmiankowanych w Kronice Anonima tzw. Galla⁷.

Utrata praw miejskich przez Fordon w 1973 r. i włączenie go jako nowej dzielnicy w obręb aglomeracji Bydgoszczy doprowadziły do intensyfikacji nadzorów konserwatorskich i archeologicznych badań ratowniczych, ze względu na rozwój nowej infrastruktury komunalnej. Zaczęto też głębiej zastanawiać się nad specyfiką historycznej wielokulturowości Fordonu oraz zagadnieniami najstarszej organizacji przestrzennej tego miasta. Ślady przeszłości zapisane są głównie w trzech świątyniach i powiązanych z nimi cmentarzach, będących z czasem już tylko miejscami pamięci pozbawionymi nagrobków. Wprawdzie najstarszy kościół drewniany z XII w. stał obok średniowiecznej warowni wyszogrodzkiej, jednak krótko po powołaniu aktem lokacyjnym Fordonu, na początku XV w., wzniesiono w tym mieście na nowym placu kolejną drewnianą świątynię. Murowany kościół pod wezwaniem św. Mikołaja zbudowano w innym miejscu około 1600 r. Uległ on jednak zniszczeniu podczas „potopu” szwedzkiego. Został później odbudowany, a obecną formę uzyskał po gruntownej renowacji w latach 20. XX w.⁸ Drugą świątynią Fordonu była synagoga. Drewnianą wzniesiono prawdopodobnie w połowie XVII w., lecz spłonęła w trakcie „potopu” szwedzkiego. Nową synagogę zbudowano około 1700 r. Obecnie istniejący obiekt pochodzi natomiast dopiero z lat 1827-1828, co poświadczają badania dendrochronologiczne więźby dachowej⁹. Trzecim istniejącym do dziś zabytkowym kościołem fordońskim jest dawna świątynia ewangelicka z lat 1877-1879, będąca od 1990 r. kościołem rzymskokatolickim parafii św. Jana Apostoła i Ewangelisty¹⁰. Współistnienie kilku świątyń na obszarze niewielkiego miasta było bezpośrednim rezultatem złożonej struktury etnicznej i wyznaniowej jego mieszkańców. Na podstawie analiz ksiąg metrykalnych ustalono, że np. w 1831 r. Fordon liczył 2005 mieszkańców, w tym

⁷ J. Woźny, *Fordon w świetle źródeł archeologicznych*, [w:] *Dzieje Fordonu...*, s. 9-15.

⁸ K.M. Żydowicz, *Świątynie Fordonu*, [w:] *Dzieje Fordonu...*, s. 231-233.

⁹ W. Siwiak, *Źródła archeologiczne do dziejów Żydów fordońskich*, [w:] *Żydzi w Fordonie. Dzieje, kultura, zabytki*, red. T. Kawski, Bydgoszcz 2008, s. 76.

¹⁰ K.M. Żydowicz, op. cit., s. 239.

262 katolików, 270 ewangelików i aż 1473 Żydów; w 1875 r. na 1840 mieszkańców przypadało 421 katolików, 851 ewangelików i 468 Żydów¹¹.

Pierwsze źródłowe wzmianki o cmentarzu rzymskokatolickim na terenie lokacyjnego Fordonu pochodzą z połowy XVI w., wcześniejsza nekropola istniała natomiast w pobliżu Wyszogrodu. Cmentarz fordoński rozciągał się wokół kościoła św. Mikołaja. Po jego zapełnieniu, założono pod koniec XVIII w. nową nekropolę na północ od miasta. Kolejny cmentarz powstał dopiero w 1929 r. na zachodnich peryferiach Fordonu. Liczna wspólnota żydowska chowała swoich zmarłych na wydzielonym polu miejskim, prawdopodobnie od XVI w. Ostatni znany cmentarz żydowski z wieloma kamiennymi macewami zniszczony został przez Niemców w pierwszych miesiącach II wojny światowej. Nekropola wyznania ewangelickiego założona została na przełomie XVIII i XIX w. na północ od miasta, obok cmentarza rzymskokatolickiego parafii św. Mikołaja. Do dnia dzisiejszego jej śladem pozostała tylko zieleń parkowa i pojedyncze nagrobki bez inskrypcji¹².

Rozplanowanie i funkcje przestrzeni Fordonu ulegały z upływem czasu licznym zmianom. Nowa społeczność miejska bezpośrednio po lokacji osady składała się z mieszkańców dawnego podgrodzia wyszogrodzkiego i ludności przybyłej ze Śląska z księciem Władysławem Opolczykiem. Integracja tego społeczeństwa następowała w trakcie realizacji budowy osady, karczowania terenu, budowy komory celnej, przeprawy przez rzekę, przystani i placów składowych na towary. Centralnym punktem ówczesnej zabudowy był według historyków plac dzisiejszego targowiska, zwany potocznie „Kozim Rynkiem”. W tym miejscu prawdopodobnie wzniesiono pierwszy kościół o konstrukcji drewnianej, który szybko uległ zniszczeniu i zapomnieniu. Pozostały jedynie jego opisy z XVI-wiecznych wizytacji duszpasterskich. Murowaną świątynię poprzedzającą obecny neobarokowy kościół św. Mikołaja wzniesiono później, poza zwartą wówczas zabudową miasta, przy placu, na którym wtedy oczekiwano na przeprawę przez Wisłę. Dookoła teren nie był zabudowany, oprócz plebanii, cmentarza, szkoły parafialnej i szpitala dla ubogich. W pobliżu pierwotnego rynku lokacyjnego powstała natomiast synagoga i kompleks obiektów związanych z gminą żydowską w Fordonie. W 1656 r. miasto zniszczył wielki pożar, wzniesiony przez wojska szwedzkie¹³.

Współczesne nadzory konserwatorskie i archeologiczne badania ratownicze przywracają pamięć o historycznej topografii nadwiślańskiego Fordonu.

¹¹ T. Kawski, Z. Zyglewski, *Żydzi w Fordonie. Zarys dziejów*, [w:] *Żydzi w Fordonie...*, s. 36; K. Żydowicz, op. cit., s. 233.

¹² P.B. Gąsiorowski, Z. Zyglewski, *Cmentarze fordońskie*, [w:] *Dzieje Fordonu...*, s. 210-217.

¹³ <http://www.mikolaj-bydgoszcz.home.pl>

Obecny układ przestrzenny z zachowanymi obiektami zabytkowymi nie odpowiada funkcjonalnie początkom miasta. Centrum z dawnym ratuszem przeniosło się na Rynek przy neobarokowym kościele pod wezwaniem św. Mikołaja, natomiast najstarszy plac, tzw. „Kozi Rynek”, w pobliżu synagogi pozostał niezabudowany. Nadzory archeologiczne przy pracach ziemnych wzdłuż ulic sąsiadujących ze starym i nowym centrum Fordonu potwierdzają hipotezy historyków o przesunięciu głównych funkcji miasta w przestrzeni urbanistycznej. Na odcinku ulicy Bydgoskiej w pobliżu synagogi podczas badań w 2001 r. stwierdzono ślady osadnictwa późnośredniowiecznego. Miąższość nowożytnych warstw kulturowych, datowanych na XVII-XIX w., osiągnęła natomiast 2 m. Maksymalnie zarejestrowano trzy poziomy ulicznych bruków, pod którymi zalegały próchniczne nawarstwienia złożone z mierzwy zwierzęcej, słomy i gałęzi oraz ściepek drewna, tworzących miejscami warstwę faszyny. Stwierdzono zabiegi czyszczenia ulicy poprzez wysypywanie jej kilkucentymetrową warstwą jasnego piasku. W poziomach próchnicznych datowanych na XVII-XIX w. znajdowały się prócz przedmiotów użytku codziennego, drobne kamienie, fragmenty polepy, liczne szczątki kości zwierzęcych, mech i łupiny laskowych orzechów¹⁴. Jeszcze ciekawsze rezultaty badawcze uzyskano w wykopie na jednej z pobliskich działek budowlanych w 2001 r. (stan. 580). Odslonięto nienaruszone nawarstwienia, sięgające początkami do przełomu XV i XVI w., gdy na rozpatrywanym obszarze pojawiło się osadnictwo miejskie. Z najstarszego poziomu nie odslonięto żadnych konstrukcji mieszkalnych ani gospodarczych. Intensyfikacja użytkowania badanego terenu przypadała na XVII-XVIII w., z czym łączyć można liczne warstwy pożarowe, związane z funkcjonującymi w tym okresie budynkami o konstrukcji szachulcowej. O intensywności użytkowania tej części miasta świadczy miąższość nawarstwień kulturowych, dochodzących do 2,4 m¹⁵.

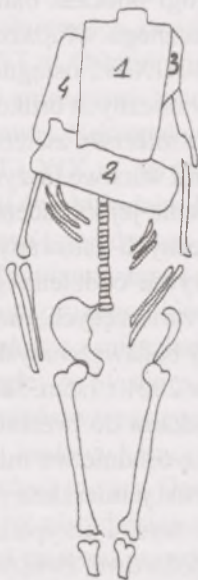
Zgoła odmienny charakter posiada nasycenie materiałami archeologicznymi rejonu współczesnego Rynku w Fordonie. Poza odrębnym zagadnieniem badawczym nieistniejącego już cmentarza przy kościele św. Mikołaja, nawarstwienia kulturowe ulic wokół Rynku i w jego najbliższej okolicy nie przekroczyły 1 m¹⁶. Podczas interwencyjnych prac wykopaliskowych w 2007 r. nie zarejestrowano w tym miejscu ceramiki późnośredniowiecznej. Wydaje się to wyraźną przesłanką za lokalizowaniem pierwotnego Rynku fordońskiego na zachód od synagogi, w rejonie obecnego „Koziego Rynku”. Zbadany

¹⁴ W. Siwiak, *Źródła archeologiczne...*, s. 81.

¹⁵ W. Siwiak, *Nowe ślady osadnictwa pradziejowego i historycznego na archeologicznej mapie Bydgoszczy*, „Kronika Bydgoska” 2005, t. 26, s. 29.

¹⁶ W. Siwiak, *Źródła archeologiczne...*, s. 81.

archeologicznie obszar przy kościele św. Mikołaja został intensywniej zagospodarowany dopiero w momencie założenia nowożytnego cmentarza. Nasilenie użytkowania tego miejsca przypadałoby na XVIII w. Po likwidacji cmentarza przykościelnego odłożyła się nad nim jeszcze późniejsza warstwa użytkowa o miąższości 0,6 m, związana z zatracaniem przez niego znaczenia sakralnego. Po II wojnie światowej wytyczona została na powierzchni części dawnej nekropoli współcześnie użytkowana droga¹⁷.



Ryc. 1. Pochówek szkieletowy z Fordonu obłożony dachówkami (1-4)

Wg W. Siwiak, *Bydgoszcz stanowisko 609. Dokumentacja z archeologicznych badań ratowniczych na cmentarzu przykościelnym w Fordonie nad Wisłą*, Bydgoszcz 2007 (mps w Bydgoskiej Delegaturze Służby Ochrony Zabytków)

W rozpoznaniu archeologicznym struktury przestrzenno-funkcjonalnej Fordonu pomogły również badania ratownicze samego cmentarza nowożytnego przy kościele św. Mikołaja. Oprócz zweryfikowania rangi poszczególnych części miasta, doprowadziły do zdobycia wiadomości na temat nietypowych czasami obyczajów pogrzebowych. W 2007 r. z dziewięciu wykopów przy kościele św. Mikołaja wydobyto około 70 szkieletów. Rejestrowane pochówki zalegały na głębokości 1,3 do 1,7 m w dwóch-trzech warstwach. Stanowiły pozostałość po cmentarzu działającym co najmniej od końca XVI w. do około 1772 r., na którym chowano mieszkańców Fordonu i zapewne najbliższych okolic. Zmarłych składano do ziemi przeważnie bez trumien i jakiegokolwiek wyposażenia. Wyjątkiem było znalezienie w jednej z jam grobowych brązowego krzyżyka z Jezusem. Poza tym na niektórych luźnych szczątkach kostnych zaobserwowano ślady zazielenień, świadczące o złożeniu zmarłych do grobów z nieokreślonymi przedmiotami metalowymi. Nieliczne fragmenty ceramiki w sąsiedztwie pochówków pozwoliły odnieść czas pogrzebów do XVII-XVIII w. Wyjątkowe zabiegi towarzyszyły zmarłym w grobach nr 1, 33 i 51. Ich głowy obkładano dachówkami, dodatkowo lokalizując je na szyi, pod brodą (ryc. 1). Zaobserwowane praktyki magiczne łączyć można

¹⁷ W. Siwiak, *Bydgoszcz stanowisko 609. Dokumentacja z archeologicznych badań ratowniczych na cmentarzu przykościelnym w Fordonie nad Wisłą*, Bydgoszcz 2007 (mps w Bydgoskiej Delegaturze Służby Ochrony Zabytków).

ze społecznym napiętnowaniem i symbolicznym zamknięciem drogi powrotu do świata żywych¹⁸. Przypomnieć należy o tym, że przedział czasowy XVII i I. połowy XVIII w. to lata wzmożonej walki z czarownicami i procesów o czary. Proceder ten dotyczył również Fordonu. W latach 1675-1747 odbyły się 73 takie sprawy, wpisane do specjalnej księgi sądowej¹⁹.

Antropologiczne ujmowanie mikrohistorii Fordonu oraz wyników badań archeologicznych przynosi ważne rezultaty także w przypadku drobnych zabytków kultury materialnej, często potwierdzających handlowe kontakty i wieloetniczność jego mieszkańców. Podczas nadzorów konserwatorskich nad pracami ziemnymi zgromadzony został interesujący zbiór fragmentów nowożytnych butelek z zachowanymi odciskami szklanych pieczęci. Wyróżniają się egzemplarze z widocznym w całości lub fragmentarycznie napisem LONDON. Ponad umieszczonym poziomo napisem w jednym wypadku znajduje się korona, w dwóch innych przypadkach inicjały literowe. Pieczęcie z podobnymi treściami odkrywane są stosunkowo często i rozpatrywane przez historyków w związku z problematyką importu piwa angielskiego do Polski w XVIII w. Interesującym składnikiem kolekcji nowożytnych pieczęci szklanych z Fordonu są dwa egzemplarze z nazwą MARIENWALDE, odnoszącą się do wielkopolskiej huty szkła w Bierzwniku, działającej w latach 1607-1824. Fordońskie pieczęcie posiadają dodatkowo datę 1766. Do zespołu znalezisk należą też trzy okazy z napisem LIPPUSCH i datą 1789. Zapewne pochodzą one od butelek wykonanych w Lipuszu pow. Kościerzyna (ryc. 2). Pozostałe pieczęcie posiadają nazwy GLAS FABRIK THUR (Tur pod Bydgoszczą), MEHRENTIN (Mierzęcín koło Bierzwnika), HAMMERSCHÉ GLAS FABRIK (Kuźnica Czarnkowska) i datowane mogą być na XVIII-XIX w.²⁰ Z handlem i wyrobem napojów alkoholowych wiązać można również znalezione w pobliżu synagogi egzemplarze drewnianych zatyczek do antałów lub beczek. Większość wymienionych wyrobów odkryta została w żydowskiej dzielnicy Fordonu, pośrednio ukazując gospodarczy charakter zajęć jej mieszkańców²¹.

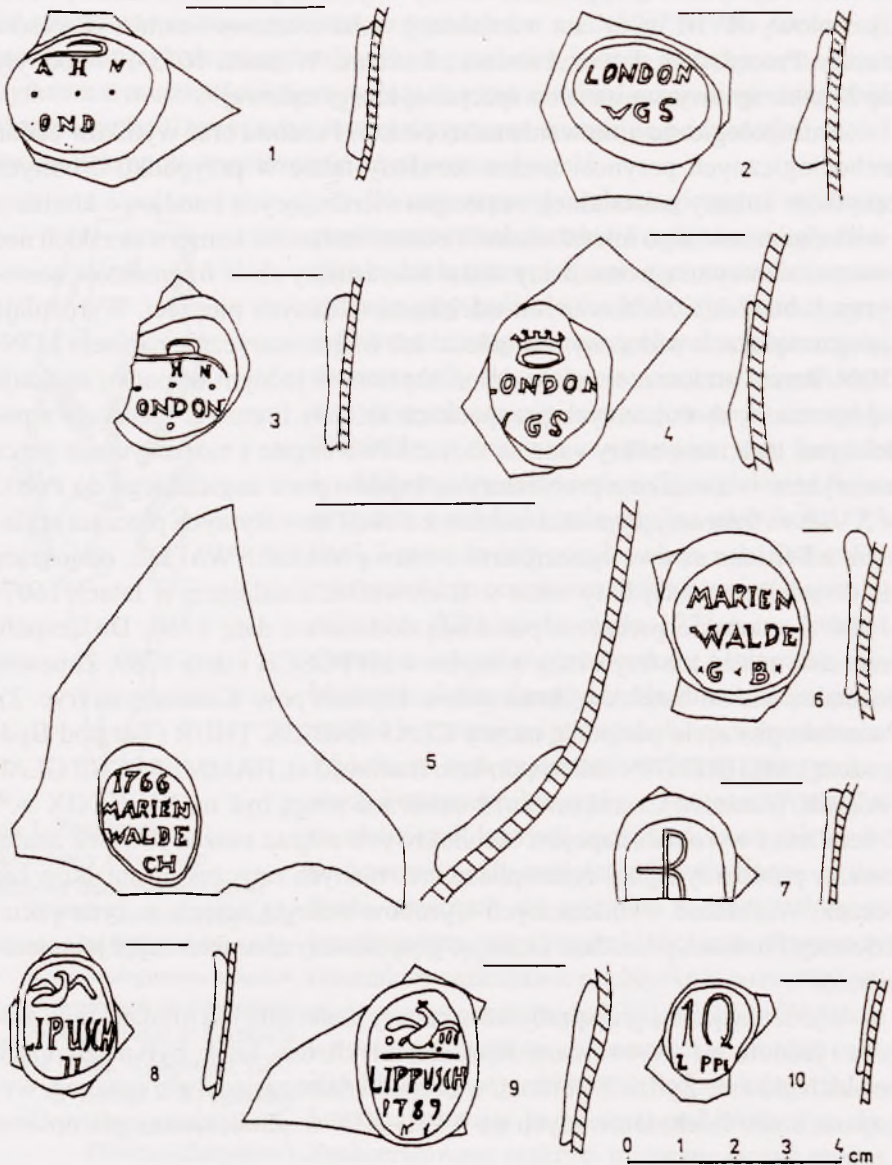
Wyróżniającą się grupą zabytków kultury materialnej są gliniane fajki złożone i jednorodne. Wytwórcami fajek złożonych, tzw. lulek, byli na ziemiach polskich głównie Żydzi. Z Fordonu w bezpośrednim sąsiedztwie synagogi wykopano sześć lulek datowanych na XVIII-XIX w. Znalezione egzemplarze

¹⁸ Ibidem.

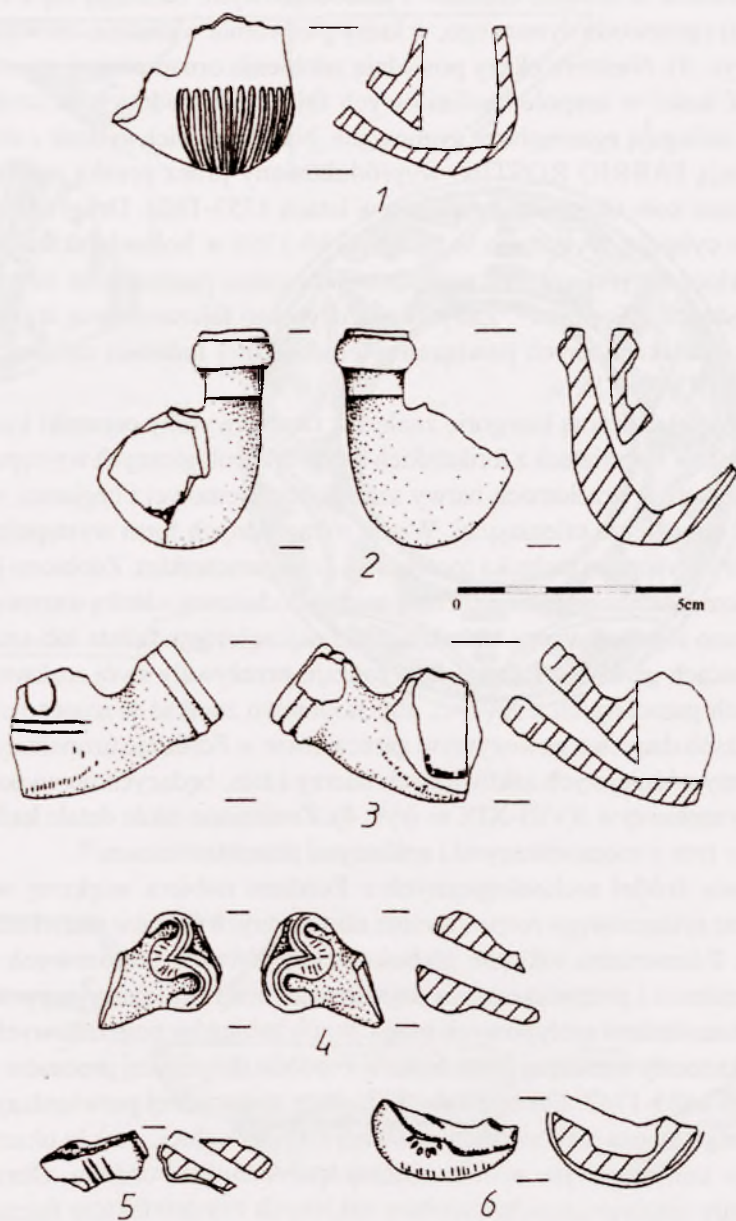
¹⁹ Z. Zyglewski, op. cit., s. 30.

²⁰ J. Woźny, *Znaki na butelkach szklanych z XVIII-XIX wieku ze starego Fordonu nad Wisłą*, „Kwartalnik Historii Kultury Materialnej” 2001, t. 49, s. 247-251.

²¹ W. Siwiak, *Źródła archeologiczne...*, s. 84.



Ryc. 2. Fragmenty nowożytnych butelek z pieczęciami odkrytymi w Fordonie (1-10)
 Wg J. Woźny, *Znaki na butelkach szklanych z XVIII-XIX wieku ze starego Fordonu nad Wisłą*, „Kwartalnik Historii Kultury Materialnej” 2001, t. 49, s. 246



Ryc. 3. Fragmenty glinianych lulek odkrytych w Fordonie

Wg W. Siwiak, *Źródła archeologiczne do dziejów Żydów fordońskich*, [w:] *Żydzi w Fordonie. Dzieje, kultura, zabytki*, red. T. Kawski, Bydgoszcz 2008, s. 92

są szkliwione w kolorze ciemno- i jasnobrązowym. Składają się z cylindra (główki) i przewodu dymowego, w który pierwotnie wkładano drewniany cybuch (ryc. 3). Niektóre okazy posiadają zdobienia ornamentami geometrycznymi. Z kolei w zespole kaolinitowych fajek jednorodnych na szczególną uwagę zasługują egzemplarze sygnowane. Należą do nich cybuch z dookolną inskrypcją FABRIQ ROSTIN, wyprodukowany przez pruską manufakturę w Roście koło Gorzowa, działającą w latach 1753-1804. Drugi okaz sygnowanego cybucha wykonano w latach 1730-1760 w holenderskiej Goudzie. Niewykluczone jest również zachodnioeuropejskie pochodzenie innych fajek jednorodnych z Fordonu²². Zabytki nowożytnego fajczarstwa są argumentem na rzecz dalekosiężnych powiązań wieloetnicznej ludności zamieszkującej miasto w XVIII-XIX w.

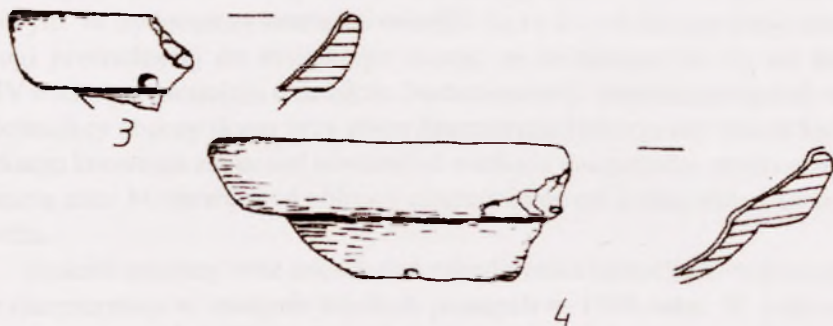
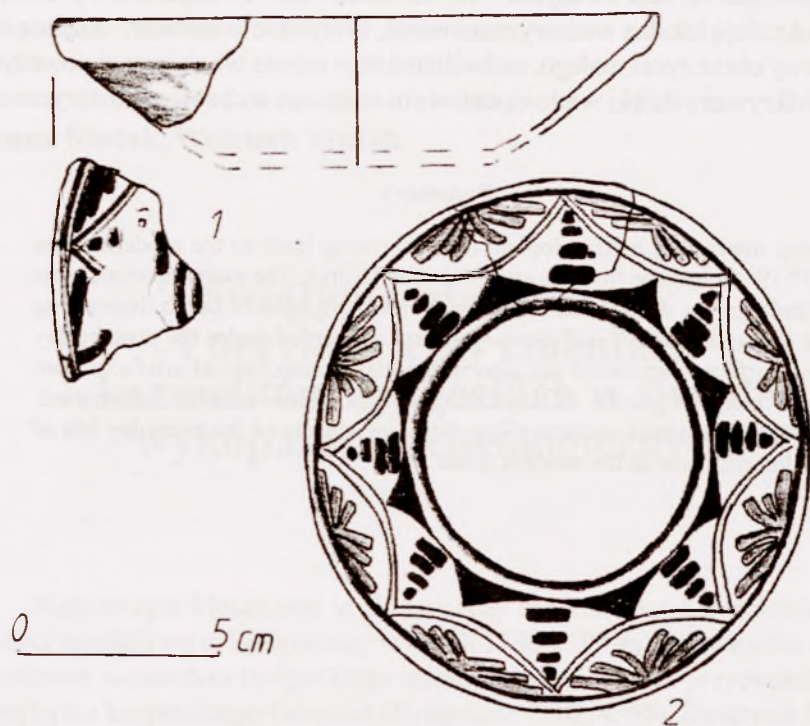
Bardziej obszerną kategorię znalezisk tworzą wyroby ceramiki kuchennej i stołowej. W materiałach z fordońskich badań archeologicznych występują fragmenty naczyń o przełomach barwy szarżółtej, kremowej i ceglastej, wypalanych w atmosferze utleniającej. Wśród różnorodnych form występują garnki oraz misy wykonane techniką toczenia na kole garncarskim. Zdobiono je angobowaniem, pokrywając powierzchnię naczyń dodatkową, cienką warstwą glinki. Malowano również wzory, układające się najczęściej w faliste lub szare pasy na brzuścach garnków. Zabiegi tego rodzaju przeżywały swój rozkwit w pracowniach garncarskich z XVI w., aby stopniowo zanikać w następnym stuleciu²³. Zasób danych o nowożytnym garncarstwie w Fordonie uzupełniają liczne fragmenty późniejszych szkliwionych talerzy i mis, będących na wyposażeniu zastawy stołowej w XVIII-XIX w. (ryc. 4). Znalaziono także detale kafli płytych, w tym z zoomorficznymi i roślinnymi przedstawieniami²⁴.

Zbiór źródeł archeologicznych z Fordonu nabiera większej wartości w trakcie systemowego rozpatrywania nowożytnych dziejów nadwiślańskiego miasta. Różnorodna lokalnie głębokość nawarstwień kulturowych wyraża przeobrażenia i przemieszczenia najstarszego centrum lokacyjnej osady. Pochówki ze śladami nietypowych magicznych zabiegów pogrzebowych stanowią dokumenty mrocznej karty historii Fordonu dotyczącej procesów o czary w latach 1675-1747. Drobne zabytki kultury materialnej potwierdzają handlową rangę miasta jako siedziby wiślanej komory celnej, a także ukazują preferencje konsumpcyjne wieloetnicznej społeczności Fordonu. Obrazują je fragmenty importowanych wyrobów szklanych czy artefaktów fajczarskich.

²² Ibidem, s. 83.

²³ J. Woźny, *Fordon w świetle źródeł...*, s. 15.

²⁴ W. Siwiak, *Źródła archeologiczne...*, s. 8.



Ryc. 4. Nowożytne wyroby garncarskie z Fordonu

Wg W. Siwiak, *Źródła archeologiczne...*, s. 95

Trzy istniejące do dziś świątynie – rzymskokatolicka, ewangelicka i judaistyczna – określają lokalną wielowyznaniowość. Wszystkie te elementy składają się na barwny obraz życia małego, nadwiślańskiego miasta we wczesnej nowożytności, odkrywany dzięki wieloaspektowym analizom archeologii historycznej.

Summary

Many interesting archaeological objects, dating back to the modern times (15th-19th c.c.), come from the area of Fordon District. The most important items include graves discovered in 2007 next to St Nicholas' Church. Interesting are also relics of 17th-19th-century streets, preserved under the present-day road surface. Significant are also individual archaeological artefacts from Fordon, e.g. fragments of clay tobacco pipes, glassware and earthenware. All these historical artefacts show different aspects of the everyday life of Fordon residents in the modern times.