

Monika Kozłowska-Adamczak¹, Karol Zieliński²

¹ Uniwersytet Kazimierza Wielkiego w Bydgoszczy, Instytut Geografii

² Instytut Meteorologii i Gospodarki Wodnej – Państwowy Instytut Badawczy
Oddział Morski w Gdyni

Bydgoski Węzeł Wodny (BWW) jako miejsce rekreacji i wypoczynku bydgoszczan

The Bydgoszcz Water Junction as the place of the recreation
and rest of inhabitants of Bydgoszcz

Zarys treści: Założeniem niniejszego opracowania było przeprowadzenie badań ankietowych wśród mieszkańców Bydgoszczy i próba odpowiedzi na pytanie dotyczące wskazania nadrzecznych miejsc wypoczynku w mieście, które wpisują się w rekreacyjną funkcję Bydgoskiego Węzła Wodnego (BWW). W związku z tym głównym celem analizy była próba określenia:

- identyfikacji zasięgu i dostępności terenów rekreacyjnych dla bydgoszczan w postrzeganiu społecznym,
- poziomu atrakcyjności rekreacyjnej nadrzecznych terenów miasta, umożliwiających czynny wypoczynek mieszkańcom,
- pokoleniowości respondentów, korzystających z różnych form rekreacji na terenach nadrzecznych Bydgoszczy.

Słowa kluczowe: Bydgoski Węzeł Wodny, rekreacja, tereny zielone w mieście.

Abstract: Bydgoszcz is a green city located on two rivers the Brda river and the Vistula river. The main purpose of work is indication riversides places of refreshment Bydgoszcz citizens. Questionnaire research were method of

determination of quality of recreation. Results of research were presented on the map (fig. 8) and in tab. 3.

Key words: the Bydgoszcz Water Junction, recreation, the green belt in the city.

Wprowadzenie

W bogatej literaturze przedmiotu coraz baczniejszą uwagę zwraca się na problematykę rekreacji i wypoczynku (często traktowanych jako synonimy), stanowiących formy wykorzystania czasu wolnego¹ – rozumianego jako przeciwieństwo czasu pracy i wykonywania obowiązków życia codziennego, np. rodzinnego (Kurek, 2007, s. 13). Według słownika wyrazów obcych J. Tokarskiego (1980), rekreacja (z łaciny *recreatio*) oznacza odpoczynek, wytchnienie, rozrywkę albo wakacje. Natomiast we współczesnej literaturze uważa się, że rekreacja obejmuje wszystkie formy aktywności człowieka mające na celu wypoczynek. O. Rogalewski (1974) i W. Kurek (2007) podkreślają dodatkowo specjalne znaczenie form aktywności w regeneracji sił fizycznych, umysłowych oraz likwidacji znużenia psychicznego. Wielu autorów podkreśla także fakt realizacji rekreacji (wypoczynku) w różnych środowiskach, łącznie z miejscem zamieszkania. Oznacza to, że wszelkie czynności podejmowane w celu regeneracji szeroko pojętych sił witalnych człowieka, mogą przejawiać się zarówno w uczestniczeniu człowieka w różnych formach ruchu turystycznego (związanych z podróżowaniem), jak i w imprezach kulturalnych, sportowych, a nawet czytaniu książek, spacerowaniu, uprawianiu hobbistycznie sportu, rozwijaniu własnych zdolności twórczych itp., które z kolei nie muszą wiązać się z wyjazdem poza miejsce zamieszkania. Wszystko to pod warunkiem ich realizacji poza godzinami zajęć służbowych, szkolnych oraz obowiązkami społecznymi i normalnymi czynnościami domowymi (Warszyńska, Jackowski, 1979; Kurek, 2007). Oznacza to, że rekreacja (szczególnie w XXI wieku) odgrywa w życiu człowieka bardzo istotną rolę regeneracyjną, zarówno biorąc pod uwagę wypoczy-

¹ Pod pojęciem czasu wolnego rozumie się czas, który człowiek może z własnej woli poświęcić zajęciom związanym z wypoczynkiem i rozrywką, dążeniem do bezinteresownego rozwoju swojej wiedzy i wykształcenia, dobrowolnym udziałem w życiu społecznym lub związanym z rozwojem własnych zdolności twórczych (Kurek, 2007, s. 13).

nek codzienny, jak i cotygodniowy (np. weekendowy) związany z dłuższym okresem czasu wolnego od pracy czy nauki.

Wobec faktu, że: „jakość środowiska miejskiego, piękno panoramy miasta i krajobrazu, wartości poznawcze i wychowawcze są więzami związane ze światem roślin” (Śpiewakowski, 1996, s. 107), nie dziwi nikogo, że coraz częściej przy konstruowaniu miejscowych planów zagospodarowania przestrzennego miast, uwzględnia się tereny dla potrzeb rekreacji i wypoczynku mieszkańców. Mogą je stanowić zarówno tereny zielone określane mianem zieleni miejskiej, tj.: parki, zieleńce, skwery, aleje, a także zwierzyńce i ogrody botaniczne, kompleksy leśne, a nawet cmentarze (uważane za specyficzny rodzaj parku miejskiego), a także – jak w przypadku Bydgoszczy – zbiorniki wodne, rzeki i liczne tereny nadrzeczne miasta (np. bulwary, promenady, a nawet odpowiednio zagospodarowane wały przeciwpowodziowe). W myśl głównej zasady ekologów-urbanistów i architektów krajobrazu należy dążyć nie tylko do zachowania, ale przede wszystkim do ciągłego powiększania powierzchni biologicznie czynnych (nigdy do ich zmniejszania), a także do utrzymywania tzw. korytarzy ekologicznych (tj. kompleksów leśnych, zbiorników wodnych i rzek), które łącznie tworzą układ określany mianem Miejskiego Systemu Ekologicznego² (MSE). Dzieje się tak dlatego, że to tereny zielone mają szczególne znaczenie w kształtowaniu przestrzennym krajobrazu miejskiego i pełnią nie tylko rolę estetyczną, społeczną, wychowawczą, zdrowotną, ochronną, ale przede wszystkim **rekreacyjną i wypoczynkową**, jako efekt dążeń do harmonijnego łączenia podstawowych funkcji życiowych społeczeństwa na linii mieszkanie – praca/szkoła – rekreacja/wypoczynek.

Ogólna charakterystyka badanej populacji

Opracowanie wykonano w Instytucie Geografii Uniwersytetu Kazimierza Wielkiego w Bydgoszczy, na podstawie wyników badań ankietowych³, przeprowadzonych techniką ankiety środowiskowej wśród

² Warto podkreślić, że MSE „potocznie [zwany] mianem zieleni miejskiej określa się w zasadzie wszystkie układy roślinności w miastach i osiedlach, które powstały dzięki rozmyślnej działalności człowieka, często z wykorzystaniem na danym terenie obecności naturalnych ugrupowań roślinności” (Mierzejewska, 2002, s. 333).

³ Opracowanie wykonano na bazie wyników badań ankietowych przeprowadzonych w trzech seriach badawczych: w dniu 10 i 18 czerwca 2009 roku (dni ro-

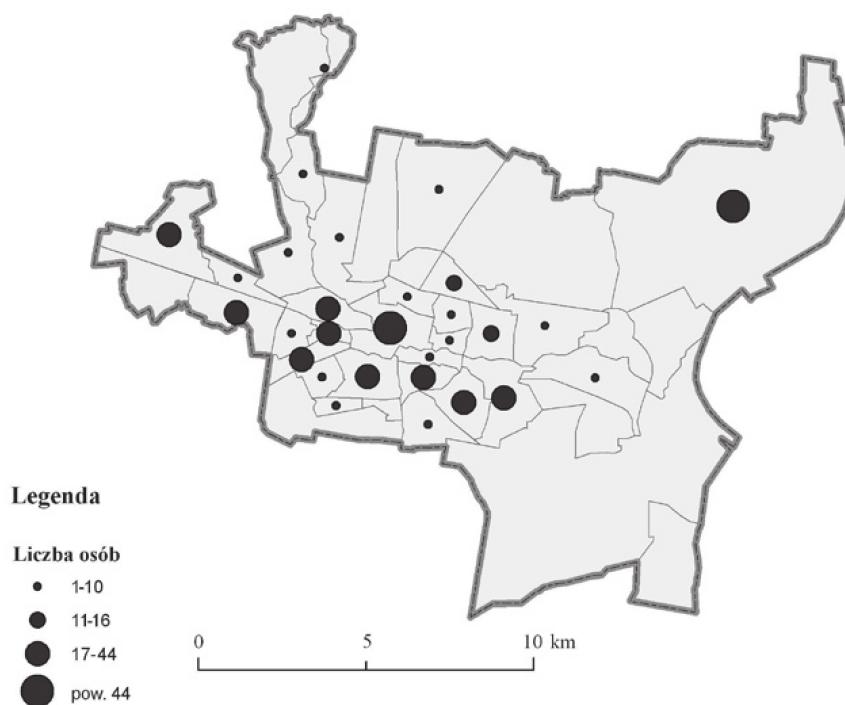
mieszkańców wypoczywających na terenach nadrzecznych Bydgoszczy. Badaniu poddano populację liczącą łącznie 560 respondentów, z czego po wstępnej weryfikacji materiału badawczego odrzucono 59 ankiet (10,5%). Do dalszych analiz uwzględniono liczbę 501 ankiet (250 zostało wypełnionych przez kobiety, zaś pozostałe 251 ankiet przez mężczyzn).

Atutem przeprowadzonych badań stała się możliwość identyfikacji miejsca zamieszkania respondentów. Okazało się bowiem, że wśród osób poddanych ankietowaniu najliczniejszą grupę stanowią mieszkańcy dwóch dzielnic miasta: Fordonu nad Wisłą (74 osoby) i Śródmieścia nad Brdą (71 osób), co łącznie daje odsetek równy 28,9% całej badanej populacji – ryc. 1.

W wyniku przeprowadzonego badania udało się także otrzymać ciekawy rozkład populacji pod względem wiekowym. Analiza roku urodzenia respondentów pozwoliła na wychwycenie tzw. pokoleniowości osób wypoczywających nad terenami nadrzecznymi Bydgoszczy, które w ich opinii są najatrakcyjniejsze (tab. 1). Okazało się, że grono osób poddanych badaniu (zarówno kobiet, jak i mężczyzn) charakteryzuje się sporym zróżnicowaniem wiekowym (tab. 1). Począwszy od osób urodzonych w latach 90. XX wieku (najmłodszy rocznik 1996 reprezentowany przez 29 osób), a skończywszy na współczesnych 80-latkach (1 mężczyzna urodzony w 1929 roku).

bocze) oraz w weekend 12-13 czerwca 2009 roku. Ankieta wykorzystana w badaniach składała się z 6 pytań, w większości o charakterze zamkniętym lub półotwartym oraz rozbudowanej metryczki. Warto podkreślić, że jedno z kluczowych pytań badania dotyczące atrakcyjności wypoczynkowej danego miejsca (w którym przebywali respondenci) skonstruowane zostało przy wykorzystaniu dyferencjału semantycznego. Przy zastosowaniu 5-stopniowej skali ocen (od bardzo dobrej do bardzo złej) respondenci mieli wypowiedzieć się na temat 9 kryteriów atrakcyjności badanego nadrzecznego miejsca w Bydgoszczy, tj.:

- 1) jakości elementów małej architektury miejsca,
- 2) atrakcyjności zieleni miejskiej do wypoczynku,
- 3) estetyki miejsca,
- 4) poziomu usług gastronomicznych (pubów, pubów-barek, restauracji i kawiarni itp.),
- 5) stanu technicznego ścieżek pieszych i dróg rowerowych,
- 6) stanu czystości piaskownic, placów zabaw, miejsc opalania się itp.,
- 7) poziomu kultury innych wypoczywających,
- 8) poziomu bezpieczeństwa zapewnianego na miejscu przez służby mundurowe,
- 9) dostępności komunikacyjnej obszaru.



Ryc. 1. Liczba i pochodzenie respondentów z Bydgoszczy według podziału na dzielnice miasta

Źródło: opracowanie własne na podstawie wyników badań ankietowych

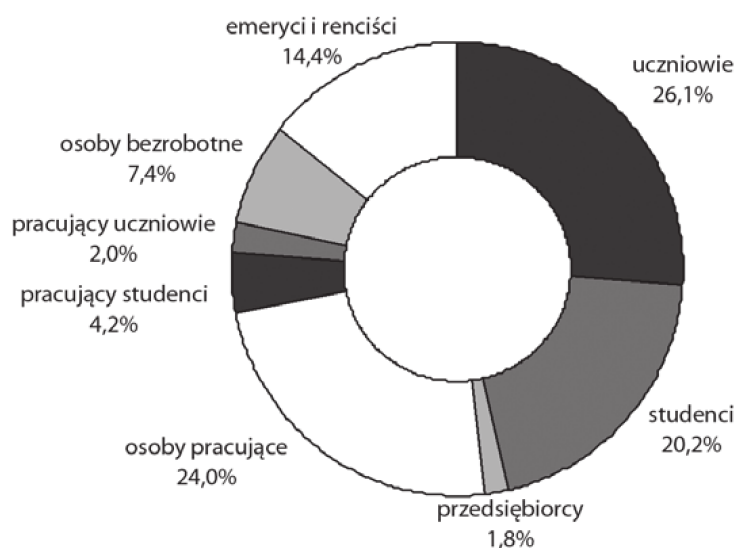
Ciekawym jest także fakt, że dominującymi grupami ankietowanych (szczególnie podczas badań przeprowadzonych w tzw. dni robocze tygodnia) są osoby młode urodzone głównie w latach 80. i 90. XX wieku (z przewagą roczników urodzonych w latach 1988 i 1991). Grupami tymi okazują się być dwie kategorie respondentów: uczniowie szkół średnich (131 osób, co stanowi 26,1% ogółu), z których najmłodsi ankietowani w dniu badania mieli minimum 16 lat oraz studenci bydgoskich szkół wyższych (101 wypełnionych ankiet, co daje 20,2%) – tab. 1, ryc. 2. Przyczyn takiego stanu rzeczy należy upatrywać przede wszystkim w istnieniu 17 prywatnych i państwowych szkół ponadgimnazjalnych oraz wydziałów 8 uczelni wyższych (stan na 2009 rok) położonych w bliskim sąsiedztwie badanych terenów nadrzecznych Bydgoszczy (głównie wzdłuż skanalizowanej części Brdy). Uczniowie i słuchacze tych szkół niejednokrotnie w godzinach wolnych od zajęć dydaktycznych spędzają wolny czas w parkach, korzystają z bulwarów i promenad. Duże znaczenie w badaniu miała także grupa osób pracujących (z przewagą liczebną osób mających współcześnie po trzydzieści kilka lat) – tab. 1.

Tab. 1. Pokoleniowość respondentów badania według wieku

Pokolenie respondentów	Roczniki	Liczba osób	Uwagi
Emeryci i renciści (70 i 80-latkowie)	osoby urodzone w latach 20. XX wieku	1	osoba najstarsza z badanej populacji – rocznik 1929 (1 mężczyzna)
	osoby urodzone w latach 30. XX wieku	9	
Emeryci i renciści, rzadko osoby pracujące (60-latkowie)	osoby urodzone w latach 40. XX wieku	35	
Głównie osoby pracujące (rzadko bezrobotne), nieliczna grupa emerytów i rencistów (50-latkowie)	osoby urodzone w latach 50. XX wieku	38	
Osoby pracujące (rzadko bezrobotne) (40-latkowie)	osoby urodzone w latach 60. XX wieku	29	
Głównie osoby pracujące (pojedyncze przypadki osób jednocześnie doksztalających się), bezrobotni, pojedynczy przedsiębiorcy oraz renciści (30-latkowie)	osoby urodzone w latach 70. XX wieku	54	
Głównie osoby pracujące i studenci (pojedyncze przypadki osób jednocześnie pracujących i doksztalających się i przedsiębiorców) (20-latkowie)	osoby urodzone w latach 80. XX wieku	202	najliczniejszy rocznik respondentów urodzonych w 1988 roku – 44 osoby
Uczniowie, rzadziej pracujący uczniowie (osoby powyżej 16 roku życia)	osoby urodzone w latach 90. XX wieku	133	najmłodszy rocznik respondentów urodzonych w 1993 roku (29 osób), najliczniej reprezentowany rocznik osób urodzonych w 1991 roku (44 osoby)

Źródło: opracowanie własne na podstawie przeprowadzonych badań ankietowych (2009)

Ta grupa respondentów najchętniej swój czas wolny od pracy i obowiązków rodzinnych (głównie w weekend) poświęcała na spacerowanie na świeżym powietrzu oraz spotkania w towarzystwie rodzin i znajomych, korzystając na przykład z obiektów gastronomicznych. Wśród całego grona emerytów i rencistów (72 osoby, czyli 14,4% ogółu – ryc. 2) najczęściej nad terenami nadrzecznymi miasta (zarówno w okresie weekendowym, jak i w trakcie tygodnia pracy) przebywały osoby urodzone między 1940 a 1949 rokiem (czyli współczesni 60-latkowie) – tab. 1. Osoby te deklarowały zazwyczaj wypoczynek w towarzystwie wnuków, bliskich krewnych i znajomych lub samotnie.



Ryc. 2. Struktura (w %) populacji poddanej badaniu uwzględniająca statut respondentów

Źródło: opracowanie własne na podstawie wyników badań ankietowych (2009)

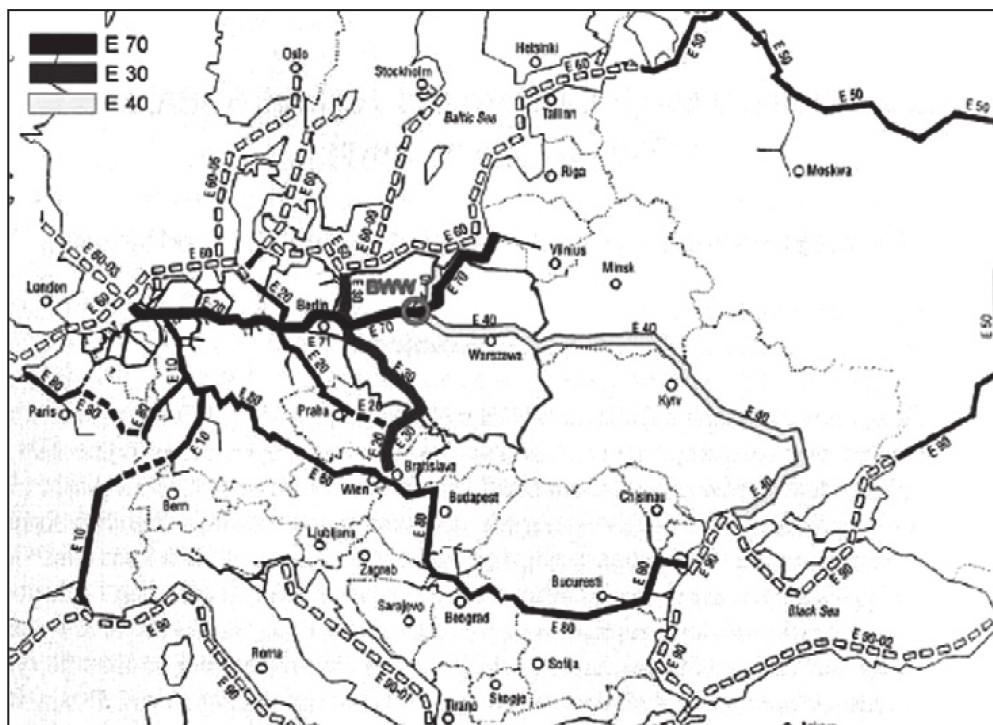
Podsumowując powyższą charakterystykę można powiedzieć, że udało się otrzymać ciekawy rozkład populacji zarówno pod względem wiekowym (widoczna pokoleniowość respondentów), jak i miejsca zamieszkania ankietowanych. To zaś prowadzi do interesującej oceny wyników przeprowadzonych badań dotyczących identyfikacji zasięgu i dostępności nadrzecznych terenów rekreacyjnych Bydgoszczy w postrzeganiu mieszkańców miasta.

Bydgoski Węzeł Wodny (BWW) – krótki rys faktograficzny

Historia Bydgoskiego Węzła Wodnego jest ściśle związana z budową i użytkowaniem 27-kilometrowego Kanału Bydgoskiego⁴. W latach 1773-1774 połączył on dorzecza Wisły i Odry oraz umożliwił transport towarów z ówczesnych Prus do ziem rdzennie polskich. Dzięki temu w XIX i XX wieku znacznie wzrosła rola gospodarcza Bydgoszczy. Początkowo rozwinął się tutaj handel i przemysł, który dzięki temu połączeniu mógł transportować towary zarówno w kierunku północnym do Gdańska, jak i na zachód Europy w kierunku Berlina (Biskup, 1991, s. 373-392). Zmierzch roli Kanału Bydgoskiego nastąpił dopiero w latach 60. XX wieku. Wówczas to rozwój sieci dróg kołowych, który wzmocnił w Polsce znaczenie transportu samochodowego, doprowadził do spadku znaczenia Kanału Bydgoskiego jako transportowej drogi wodnej. Kolejną przyczyną były wieloletnie zaniedbania i brak odpowiedniej infrastruktury. Współcześnie już od kilku lat, dzięki środkom pochodzącym z Unii Europejskiej trwa rewitalizacja Bydgoskiego Węzła Wodnego, który w założeniu ma stać się główną wizytówką i atrakcją turystyczną Bydgoszczy.

Na obszarze Bydgoskiego Węzła Wodnego (BWW) krzyżują się jedne z najważniejszych szlaków wodnych rangi europejskiej, a są to: Międzynarodowa Droga Wodna E70 oraz Międzynarodowa Droga Wodna E40 (ryc. 3). Ponadto Bydgoski Węzeł Wodny stanowi ważny element tzw. Wielkiej Pętli Wielkopolski oraz jest związany z Pętlą Kujawską i Toruńską.

⁴ Jeszcze przed pierwszym zaborem Polski, geograf Franciszek Czaki przygotował plan budowy kanału łączącego wschód z zachodem. Jego projekt połączenia Brdy z Notecią został przychylnie rozpatrzony przez Komisję Skarbu Koronnego w 1766 roku. Niestety, realizację projektu powstrzymały rozbiory. Warto podkreślić, że hydrotechniczny pomysł wzbudził zainteresowanie króla Prus Fryderyka Wilhelma II, który zdecydował ostatecznie o przekopie kanału. Co ciekawsze, modyfikacji uległ plan lokalizacji kanału – z okolic Rynarzewa (współcześnie wieś położona w gminie Szubin w województwie kujawsko-pomorskim) przeniesiono projekt w obecne miejsce, łącząc nieomal linią prostą centrum Bydgoszczy z Nakłem nad Notecią (Bykowski, 2009a, s. 4).

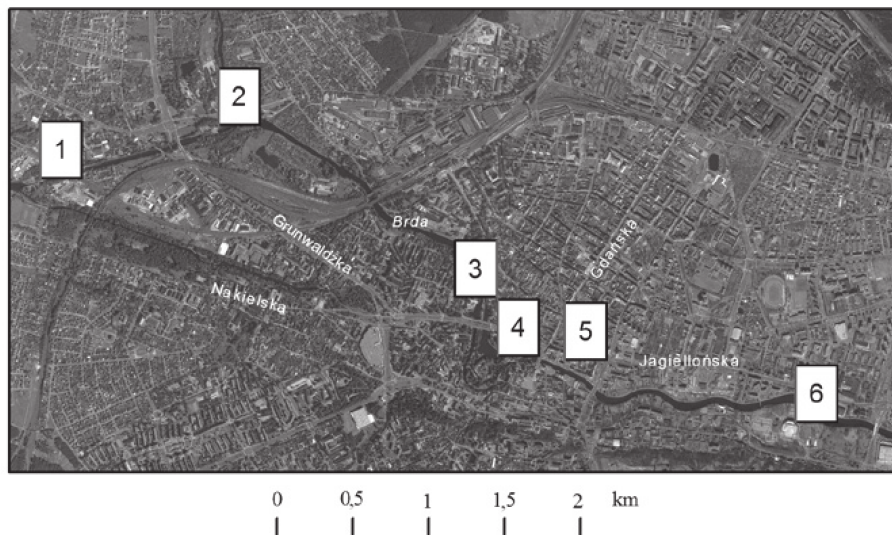


Ryc. 3. Miejsce Bydgoskiego Węzła Wodnego w europejskim systemie dróg wodnych

Źródło: Program Rewitalizacji i Rozwoju Bydgoskiego Węzła Wodnego (2006)

Główną osią Bydgoskiego Węzła Wodnego jest Kanał Bydgoski, na długości którego (w granicach miasta) znajdują się obecnie 4 śluzy żeglowne oraz 3 śluzy na nieżeglownym odcinku kanału zwanym Starym Kanałem Bydgoskim. Rozgałęzienie to wynika z przebudowy kanału w latach 1910-1915, kiedy to zmodernizowano śluzy i skrócono drogę do Brdy poprzez drugi przekop i zbudowanie dwóch nowych śluz („Czyżkówko” i „Okole”), które miały usprawnić żeglugę (ryc. 4). Wzdłuż Kanału Bydgoskiego ciągnie się pasmo zadrzewień wraz ze ścieżkami rowerowymi. Najważniejszym jednak dla rekreacji, w tym rejonie, jest Park nad Starym Kanałem Bydgoskim. Pierwsze założenia zielone tego parku pochodzą z XIX wieku. Został on stworzony przez Conrada Petersona, który dzięki korzeniom drzew chciał uzyskać wzmocnienie nadbrzeży Kanału Bydgoskiego i zniwelować proces zasypywania (Badtke, 2006).

W 1936 roku gruntownie go przebudowano i nastąpiło nasadzenie kolejnych drzew oraz krzewów (Kutta, 2004). Z czasem park ten stał się ważnym miejscem wypoczynku bydgoszczan, integrującym lokalną społeczność.

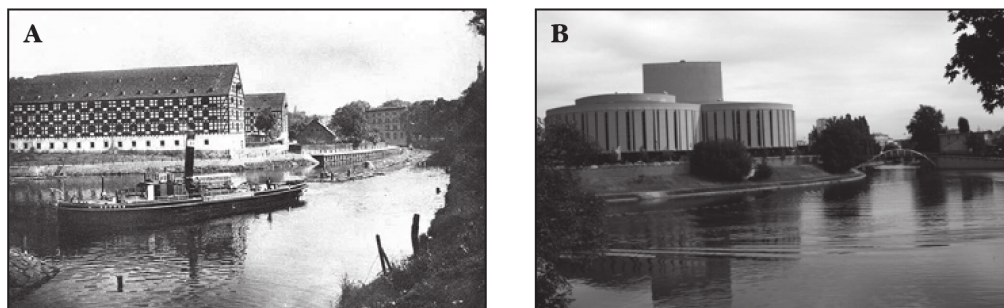


Ryc. 4. Najatrakcyjniejsze obiekty w centrum Bydgoszczy zlokalizowane na terenach nadrzecznych (objaśnienia: 1 – śluza „Czyżkówko”, 2 – śluza „Okole”, 3 – śluza „Miejska”, 4 – Wyspa Młyńska, 5 – bulwary nad Brdą, 6 – Hala Sportowo-Widowiskowa „Łuczniczka”)

Źródło: Opracowanie własne na podstawie www.googlemaps.com (25.11.2009)

Poza samym Kanalem Bydgoskim w skład BWW wchodzi również odcinek skanalizowanej Brdy, która rozpoczyna swój bieg na wysokości ujścia Kanalu Bydgoskiego, aż do zakola Wisły w Fordonie. Na tym odcinku drogi wodnej znajdują się 3 śluzy, z których obecnie czynne są dwa obiekty: 1) śluza „Miejska” – znajdująca się w ścisłym centrum miasta w pobliżu Wyspy Młyńskiej (ryc. 4.) oraz 2) śluza w Czersku Polskim zbudowana w 1999 roku, która zastąpiła w 2002 roku śluzę w dzielnicy Brdyujście. Na wspomnianym obszarze znajduje się wiele obiektów zabytkowych, pochodzących przeważnie z okresu największego rozwoju Bydgoszczy (tj. z XVIII i XIX wieku). Do największych atrakcji zalicza się m.in. Wyspę Młyńską zwaną często, ze względu na swą specyfikę, Wenecją Bydgoską (ryc. 4), która po latach zaniedbań z okresu PRL-u obecnie poddawana jest procesowi rewitalizacji. Znajdują się tutaj także zabytkowe zakłady przemysłowe, tzw. Młyny Rothera, które w przy-

szłości mają zostać zmodernizowane i zaadoptowane na funkcję hotelową. Drugim ważnym obiektem jest Biały Spichrz, który niegdyś pełnił rolę magazynową, a obecnie stanowi siedzibę Muzeum Okręgowego. Na podkreślenie zasługuje także fakt, że wzdłuż skanalizowanego odcinka Brdy ciągnie się pas bulwarów, istnieją skwery, aleje spacerowe i założenia parkowe (teren Wyspy Młyńskiej), a także zlokalizowany jest reprezentacyjny gmach Opery Nova (fot. 1). Teren ten jest niekwestionowaną zachętą dla bydgoszczan do spędzania wolnego czasu w jednym z najpiękniejszych fragmentów miasta (ryc. 4, fot. 1).



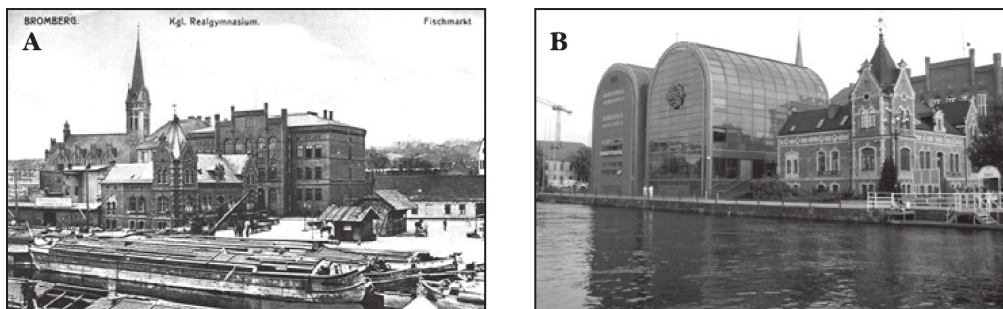
Fot. 1. A) Widok z Wyspy Młyńskiej na Spichlerze Królewskie (stan w 1910 roku) – <http://www.bydzia.pl> (14.11.2009); B) współczesny widok na budynek Opery Nova (stan w 2009 roku) (fot. Karol Zieliński)

Kolejny obszar, który wchodzi w skład BWW funkcjonalnie wiąże się ze sportami wodnymi ze względu na istnienie, na tym odcinku rzeki, wielu sportowych przystani wodnych. Wspomniany odcinek znajduje się między mostem Bernardyńskim a mostem Kazimierza Wielkiego. Bardzo ważnym jest fakt, że zlokalizowana została tutaj jedna z największych i najnowocześniejszych hal sportowo-widowiskowych w Polsce HSW „Łuczniczka”⁵ (ryc. 4), w której odbywa się szereg imprez sportowych o randze krajowej i międzynarodowej. Duże znaczenie dla ciągłości zieleni mają tutaj bulwary, które zostały udostępnione wypoczywającym bydgoszczanom w latach 70. XX wieku (Kutta, 2004), a także uporządkowany i oddany w 2000 roku (po 30 latach) rozległy Park Centralny znajdujący się wokół HSW „Łuczniczka”.

⁵ Obiekt HSW „Łuczniczka” odgrywa w ostatnich latach ogromne znaczenie w popularyzacji piłki siatkowej i koszykowej w Bydgoszczy dzięki organizacji ważnych i prestiżowych imprez, jak na przykład rozgrywane mecze:

- Ligi Światowej w Siatkówce, np. Mistrzostwa Europy w Piłce Siatkowej Kobiet 2009,
- Mistrzostwa Europy w Koszykówce Mężczyzn, także w 2009 roku.

Warto podkreślić, że od 10 lat władze miasta konsekwentnie i systemowo działają w sferze rewitalizacji i rozwoju grodu nad Brdą, mając na względzie przywracanie „nadrzecznej tożsamości”⁶ miasta. Chodzi o nową politykę tzw. powrotu Bydgoszczy nad rzekę, którego jednym z efektów są zauważalne zmiany w architekturze miasta i prowadzone na szeroką skalę procesy rewitalizacji śródmieścia. Dowodem na to niech będą m.in. nowoczesne budynki BRE Banku⁷ (fot. 2B), które zdobyły wiele nagród za najpiękniejszy budynek użyteczności publicznej w Polsce (Śląska, Zieliński, 2009), poprzez odwołanie swoim kształtem do historycznej architektury dawnych spichlerzy, pełniących niegdyś w Bydgoszczy ważną funkcję gospodarczą.



Fot. 2. A) Panorama Rybiego Rynku w centrum Bydgoszczy około 1910 roku – <http://www.bydzia.pl> (14.11.2009); B) Rybi Rynek współcześnie (stan w 2009 roku) z sylwetką charakterystycznych budynków BRE Banku, tzw. „Nowych spichlerzy” (fot. Karol Zieliński)

⁶ W celu realizacji założeń polityki miasta dotyczącej przywracania „nadrzecznej tożsamości” Bydgoszczy, władze lokalne poczynając od 1998 roku realizują szereg programów i uczestniczą w różnych projektach. Do najważniejszych przedsięwzięć w tej kwestii należą (Wroński, Pietrzak, 2009, s. 72-74):

- sporządzony w 1998 roku dokument pt. „Przywracanie Brdy Miastu” – warto dodać, że opracowanie otrzymało wyróżnienie na targach INVESTCITY '98,
- „Program przywracania miastu rzeki Brdy” sporządzony w 2000 roku – program został wyróżniony przez Związek Miast Polskich, otrzymując nagrodę MIASTO 2000,
- interdyscyplinarny i spójny dokument pt. „Program Rewitalizacji i Rozwoju Bydgoskiego Węzła Wodnego” opracowany w 2006 roku, który sporządzony został w ramach międzynarodowego projektu InWater pt. „Wykorzystanie Śródlądowych Dróg Wodnych dla Rozwoju Regionalnego” zrealizowanego i współfinansowanego w latach 2006-2007 z inicjatywy Wspólnotowej Interreg IIIB – Region Morza Bałtyckiego – InWater.

⁷ Współcześnie nowoczesne budynki BRE Banku potocznie nazywane są, przez mieszkańców Bydgoszczy, „Nowymi spichlerzami”.

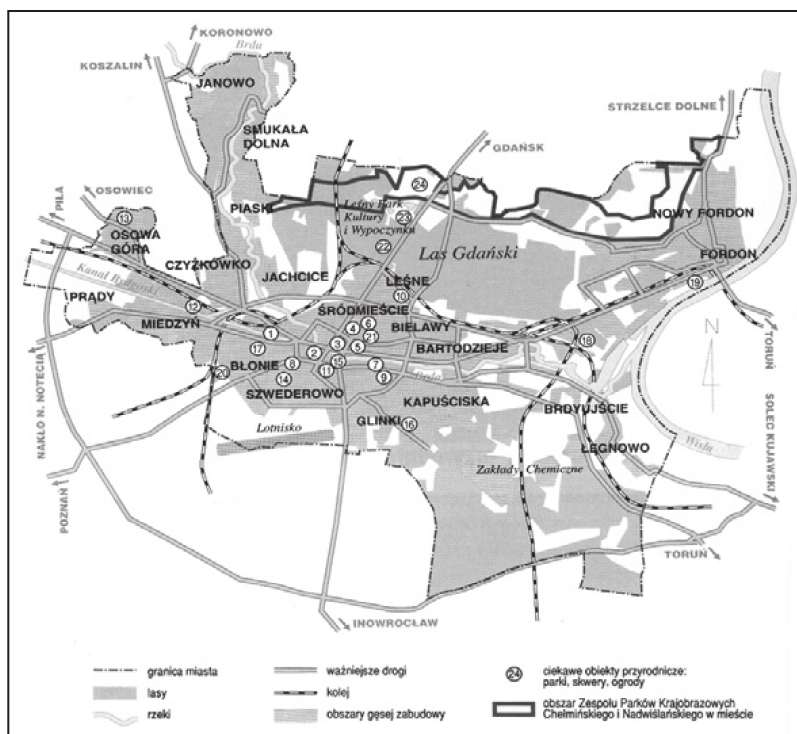
Trwający w dalszym ciągu proces zwracania się Bydgoszczy „ku wodzie” powoduje zmiany w samej strukturze funkcjonalno-przestrzennej miasta, nadając nadrzecznym terenom funkcję rekreacyjno-wypoczynkową i sportową. Dowodem na to są kolejne ważne dla rozwoju miasta inwestycje, stanowiące o jego obecnej atrakcyjności. Znajdują się one w centrum przy tzw. Rybim Rynku, w którym niegdyś zlokalizowany był port (fot. 2A), a obecnie dawne spichlerze pełnią rolę muzealną. Znajduje się w nich również Biuro Miejskiej Informacji Turystycznej. Na tym odcinku rzeki znajduje się wiele restauracji, kawiarni, herbaciarni, pubów (w tym pływających pubów-barek) czy Kujawsko-Pomorska Informacja Turystyczna, które jako elementy infrastruktury turystycznej i paraturystycznej mają znaczący wpływ na atrakcyjność turystyczną miasta zarówno dla osób odwiedzających, jak i samych mieszkańców miasta (Śląska, Zieliński, 2009).

Analiza wyników badań

Wobec tego, że zieleń urządzona może stanowić doskonały „łącznik” pomiędzy różnymi formami użytkowania terenów w mieście (Ślodziński, 2001), nie dziwi fakt, że najkorzystniej jest, gdy tereny zielone są w pewien sposób dopasowane i zharmonizowane z istniejącym układem urbanistycznym miasta z jednej strony oraz warunkami fizjograficznymi jednostki z drugiej (por. Mierzejewska, 2002). Co ważniejsze, że zarówno naturalne (np. rzeki, strefy krawędziowe pradolin i dolin rzecznych, lasy), jak i *quasi*-naturalne (np. kanały czy zbiorniki powstałe ze spiętrzenia wód) elementy środowiska geograficznego miasta zagospodarowane w odpowiedni sposób (tak jak to się dzieje na przykładzie Bydgoszczy – ryc. 5) stwarzają potencjalnie duże możliwości rozwoju rekreacji i wypoczynku społeczeństwa (Iwicki, Umiński, 1996).

Mając na uwadze realizację zamierzeń niniejszego artykułu, dotyczących znaczenia Bydgoskiego Węzła Wodnego w rozwoju rekreacji i wypoczynku w mieście, przeprowadzono inwentaryzację terenową. Na podstawie badań dokonano identyfikacji, a następnie wyselekcjonowania spośród wszystkich terenów zielonych w Bydgoszczy tylko tych o charakterze nadrzecznym, które dodatkowo wykazują potencjalnie największe znaczenie w rozwoju rekreacji bydgoszczan (zob. ryc. 4 i ryc. 5). Zawężenie obszaru badań pozwoliło wyseparować w ten sposób 5 najciekawszych terenów miasta, które cieszą się największym zainteresowaniem mieszkańców (zob. ryc. 5). Są to: 1) Stary Kanał Bydgoski (wraz z Planta-

mi nad Starym Kanałem oraz Parkiem nad Starym Kanałem Bydgoskim), 2) Wyspa Młyńska (zwana także Wenecją Bydgoską), 3) bulwary nad Brdą na odcinku ul. Mostowa – most Bernardyński, 4) odcinek Śródmieścia na długości most Bernardyński – HSW „Łuczniczka” (wraz z Parkiem Centralnym), 5) Wały Wiślane w Fordonie (z Grodziskiem Wyszogród).



1. **PLANTY NAD STARYM KANAŁEM**
2. **WYSPA MŁYŃSKA (WENECJA BYDGOSKA)**
3. Park Kazimierza Wielkiego
4. Park Jana Kochanowskiego i Skwer Komedy
5. Park Ludowy Wincentego Witosa
6. Ogród Botaniczny Uniwersytetu Kazimierza Wielkiego
7. **PARK CENTRALNY**
8. Park Wzgórze Dąbrowskiego
9. Park Wzgórze Wolności
10. Park Zenona Załuskiego
11. Alejka Górską
12. **PARK NAD STARYM KANAŁEM BYDGOSKIM**
13. Park osiedlowy na Osowej Górze
14. Dolina Pięciu Stawów
15. Skwer na Placu Kościeleckich
16. Jar Czynu Społecznego
17. Park Księżycowy
18. Park leśny na Sierniczku
19. **GRODZISKO WYSZOGRÓD**
20. Park leśny na osiedlu Błonie
21. Skwer Turwida
22. Park Rozrywki LPKiw
23. Ogród Fauny Polskiej
24. Ogród Botaniczny

Ryc. 5. Rozmieszczenie terenów zielonych w Bydgoszczy stanowiących potencjalne miejsca rekreacji i wypoczynku bydgoszczan (objaśnienie: wielkimi literami i pogrubioną czcionką oznaczono tereny zielone cieszące się największym zainteresowaniem mieszkańców według przeprowadzonych badań)

Źródło: W. Bykowski, 2009b, s. 16

Kolejny etap prac terenowych dotyczył przeprowadzenia badań ankietowych wśród bydgoszczan wypoczywających na wyselekcjonowanych terenach nadrzecznych miasta. To z kolei pozwoliło, w dalszej części opra-

cowania, na zobrazowanie interesujących zależności. Wykazano w ten sposób, że najciekawsze korelacje zachodzą między sposobami spędzania czasu wolnego⁸ a motywami (powodami) przychodzenia respondentów nad tereny nadrzeczne Bydgoszczy celem zregenerowania swoich sił witalnych (ryc. 6 i ryc. 7). Okazuje się, że wspólnym mianownikiem łączącym te dwie kategorie (bez względu na wiek respondentów) były 3 przesłanki:

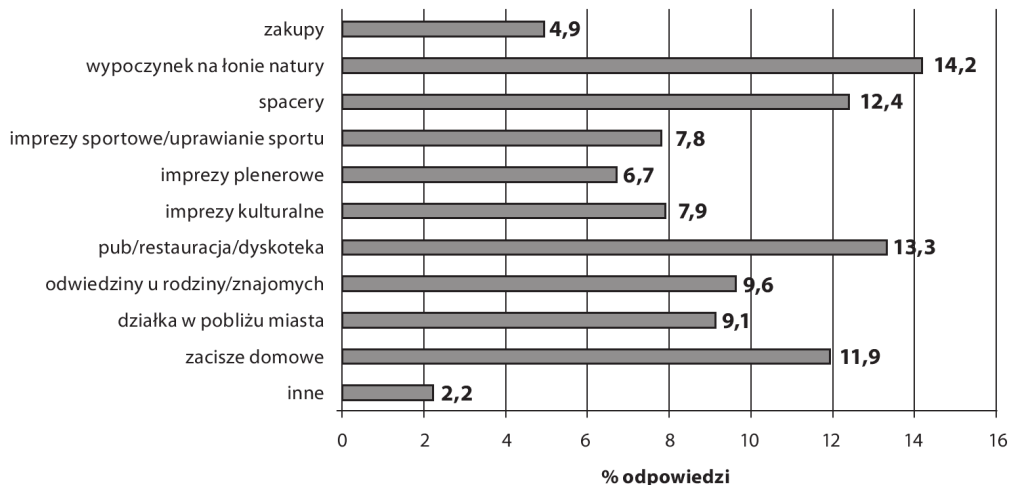
- możliwość odpoczynku na łonie natury⁹,
- spotkania z członkami rodziny, krewnymi, znajomymi i przyjaciółmi¹⁰,
- możliwość wypoczywania i spacerowania¹¹ zarówno z psem, jak również w gronie rodziny (głównie dzieci i wnuków), przyjaciół, znajomych i kolegów, a czasami samotnie.

⁸ Respondenci mieli możliwość wskazania kilku spośród 11 zaproponowanych wariantów spędzania czasu wolnego oraz 10 motywów wypoczywania na terenach nadrzecznych miasta (zob. ryc. 6 i ryc. 7).

⁹ O ile wypoczynek na łonie natury jako sposób spędzania czasu wolnego zadeklarowało 14,2% respondentów bez szczególnego zróżnicowania na wiek, to chęć wypoczywania w bliskim kontakcie z przyrodą nadrzecznych terenów Bydgoszczy deklarowało już 21,1% ankietowanych. Warto dodać, że w grupie respondentów wskazujących na sposób spędzania czasu wolnego pojawiały się osoby, które wskazywały na różne ciekawe miejsca wypoczynku znajdujące się zarówno w samej Bydgoszczy (jak chociażby wypoczynek nad Brdą, Kanałem Bydgoskim i w Leśnym Parku Kultury i Wypoczynku „Myślęcinek”), jak i w podbydgoskich lasach czy najsłynniejszych miejscowościach wypoczynkowych Bożenkowo i Koronowo. Główną charakterystyką ankietowanych bydgoszczan, którzy wykazali chęć regeneracji sił witalnych na terenach nadrzecznych miasta jest stosunkowo młody wiek. Są to bowiem dzisiejsi 20- i 30-latkowie, w tym duża grupa osób uczących się w szkołach ponadgimnazjalnych lub studiujących na uczelniach wyższych zlokalizowanych w bliskim sąsiedztwie obszaru badań.

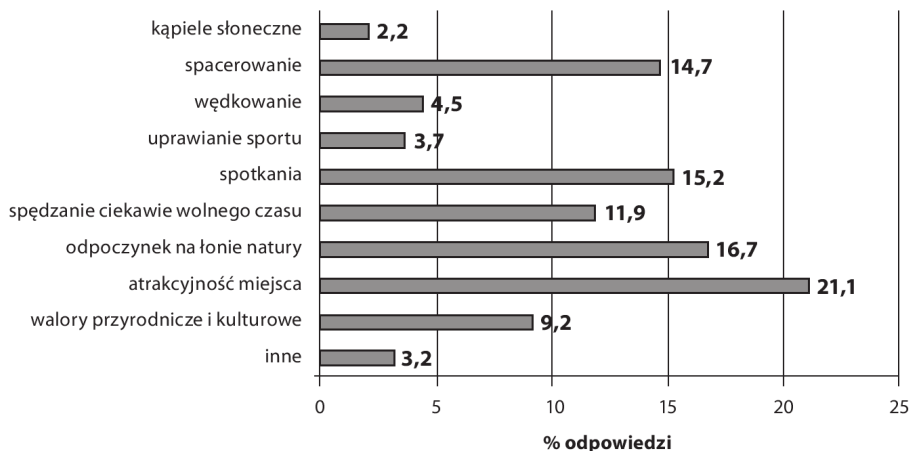
¹⁰ Pod pojęciem spotkań należy rozumieć nie tylko towarzyskie uczestnictwo w imprezach plenerowych, koncertach, wyjściach do pubów, dyskotek, restauracji i kawiarni (łącznie 27,9% wszystkich odpowiedzi) czy odwiedzin u rodziny/krewnych i znajomych (9,6%), co jako sposoby spędzania wolnego czasu deklarowali respondenci. Na uwagę należy mieć także, bardzo istotne z psychologicznego punktu widzenia, motywy chęci spotkania związane ze spacerami na terenach nadrzecznych Bydgoszczy w gronie rodziny, znajomych i przyjaciół, korzystając przy okazji z dostępnej infrastruktury rekreacyjnej miasta (15,2% odpowiedzi dotyczących motywów wypoczynku).

¹¹ Spacerowanie traktowane zarówno jako sposób spędzania czasu wolnego (12,4%), jak i motyw wypoczynku (14,7%) najchętniej wybierają osoby dorosłe od 30 roku życia wzwyż. Dla osób tych spacer jest doskonałą okazją do zrelaksowania się, zregenerowania sił witalnych (głównie psychicznych), nabrania dystansu do otaczającej rzeczywistości, kontemplacji, a także poddychania świeżym powietrzem, kontaktu z naturą oraz spotkań w gronie najbliższych.



Ryc. 6. Sposoby spędzania wolnego czasu, na terenach nadrzecznych Bydgoszczy, przez respondentów badania

Źródło: opracowanie własne na podstawie badań ankietowych (2009)



Ryc. 7. Motywy wypoczyniania respondentów na terenach nadrzecznych Bydgoszczy

Źródło: opracowanie własne na podstawie badań ankietowych (2009)

Oznacza to, że ci z respondentów, którzy preferują czynny sposób spędzania wolnego czasu zawsze znajdą chwilę na odpoczynek poza murami swojego domu czy mieszkania, wychodząc chociażby na krótki spacer do parku położonego w bliskim sąsiedztwie Brdy czy Kanału Bydgoskiego. Istotny jest fakt, że ponad 3/4 grona poddanych badaniu bydgoszczan (tj. 403 respondentów, stanowiących łącznie 80,4% wszystkich

ankietowanych) upodobało sobie na tyle tereny nadrzeczne miasta do wypoczynku, że są w stanie odwiedzać ulubione miejsca przynajmniej raz w tygodniu (16,8%). Duże grono osób przychodzi średnio 2-3 razy w tygodniu, a w zależności od warunków pogodowych czasami nawet więcej razy (176 osób, tj. 35,1%). Są także takie osoby, które w okresie letnim, przy sprzyjających warunkach atmosferycznych, są w stanie wypoczywać na terenach nadrzecznych miasta codziennie (28,5% odpowiedzi). Przy okazji warto podkreślić, że w zdecydowanej większości przypadków mieszkańcy preferują piesze wędrówki do swoich ulubionych miejsc wypoczynku (61,5% respondentów), czasami korzystają z komunikacji miejskiej (21,9% odpowiedzi) lub roweru (10,4%). Najrzadziej zaś przyjeżdżają autami (6,0% respondentów) – są to przeważnie ludzie młodzi (30-latkowie) przybywający najczęściej z małymi dziećmi lub psami. Są to w przeważającej części osoby, które pracują i mają ograniczone limity wolnego czasu, dlatego też korzystają z samochodów.

Wobec powyższego rodzi się zasadnicze pytanie dotyczące przyczyn stosunkowo dużej popularności, wśród mieszkańców Bydgoszczy, terenów nadrzecznych miasta traktowanych jako dogodne miejsca wypoczynku i rekreacji. Wyniki przeprowadzonych badań prowadzą nas do dwóch istotnych odpowiedzi.

Po pierwsze widocznie zarysowuje się homo- i heterogeniczność analizowanych terenów badawczych wynikająca z istnienia w bliskim sąsiedztwie terenów nadrzecznych nie tylko miejsc zamieszkania badanych respondentów (zob. ryc. 1), ale przede wszystkim licznie zlokalizowanych szkół ponadgimnazjalnych i uczelni wyższych. To zaś dodatkowo pozwala na określenie największych biegunów wzrostu obrazujących ulubione miejsca wypoczynku badanych mieszkańców. Na podstawie analiz udało się zaobserwować trzy wyraźne centra tego typu. Pierwszy z biegunów dotyczy terenów zlokalizowanych na obszarze dzielnicy Śródmieście (zob. ryc. 1, ryc. 4 i ryc. 5). Zarówno mieszkańcy, jak i osoby uczące się oraz studiujące w centralnej części Bydgoszczy są zdecydowanie w najbardziej uprzywilejowanej sytuacji, gdyż mają możliwość szybkiego dotarcia (piechotą lub rowerem) do głównych reprezentacyjnych terenów nadrzecznych miasta, jak: Wyspa Młyńska (Wenecja Bydgoska), bulwary nad Brdą na odcinku ul. Mostowa – most Bernardyński czy odcinek Śródmieścia na długości most Bernardyński – HSW „Łuczniczka” (wraz z Parkiem Centralnym) – zob. ryc. 4 i ryc. 5. To zaś sprawia, że wspomniany obszar staje się najistotniejszym pod względem możliwości wypoczynku biegunem wzrostu potencjalnie dużej liczby osób. Jednocześnie ukazuje dużą heterogeniczność nadrzecznych miejsc wypoczynku w śródmiej-

skiej części miasta. Dzieje się tak dlatego, że wspomniane miejsca wypoczynku cieszą się ogromną popularnością także wśród mieszkańców sąsiednich dzielnic Śródmieścia (np. Bocianowo, Bielawy, Skrzetusko, Wzgórze Wolności, Babia Wieś, Szwedkowo)¹². Także mieszkańcy najbliższych zakątków Bydgoszczy (np. dzielnicy Fordon) z chęcią odwiedzają nadrzeczne tereny Śródmieścia, traktując je jako centralne punkty miasta, idealne chociażby do spotkań towarzyskich. Dwa pozostałe centra obrazujące ulubione miejsca wypoczynku badanych mieszkańców (cieszące się zdecydowanie mniejszą popularnością niż tereny nadrzeczne dzielnicy Śródmieście) uwypuklają się w okolicach Starego Kanału oraz Wałów Wiślanych (w Fordonie). Pierwszy teren charakteryzuje się heterogenicznością struktury, gdyż skupia nie tylko osoby zamieszkałe w dzielnicach położonych wzdłuż Kanału (jak: Jary, Błonie, Miedzyń – po południowej stronie kanału oraz Flisy i Czyżkówko – po północnej stronie kanału), ale pozwala także (ze względu na swoją lokalizację i dostępność komunikacyjną) na przyjmowanie osób z innych, najczęściej tylko, ościennych dzielnic. Ze względu natomiast na specyfikę i duże oddalenie od centrum miasta terenów nadrzecznych dzielnicy Fordon (nawet o około 10 km – zob. ryc. 1) powoduje, że zagospodarowana część Wałów Wiślanych wraz z Grodziskiem Wyszogród ma charakter struktury homogenicznej. Dzieje się tak dlatego, że teren ten praktycznie wykorzystywany jest tylko przez mieszkańców osiedli dzielnicy Stary Fordon, którzy docierają na miejsce wypoczynku piechotą lub rowerami.

Drugi istotny element odpowiedzi na zadane wcześniej pytanie, dotyczące przyczyn dużej popularności terenów nadrzecznych miasta traktowanych jako dogodne miejsca rekreacji, tkwi w samej atrakcyjności wypoczynkowej danych miejsc, w których przebywali respondenci. W trakcie realizacji badań ankietowych przeprowadzonych w trzech seriach badawczych, jednym z zadań respondentów było (przy zastosowaniu 5-stopniowej skali ocen od „bardzo dobrej” do „bardzo złej”) wypowiedzieć się na temat 9 kryteriów atrakcyjności badanego nadrzecznego miejsca Bydgoszczy (tab. 2). Na podstawie przeprowadzonych analiz okazało się, że tereny na których wypoczywali ankietowani bydgoszczanie (a które zostały wyznaczone wcześniej do badania) zostały ocenione w ogólnym rozrachunku na dobrym lub średnim poziomie (tab. 2).

¹² W zależności od położenia i odległości sąsiednich dzielnic od Śródmieścia mieszkańcy korzystają najczęściej z komunikacji miejskiej (w tym także z rejsów tramwaju wodnego „Słonecznik”), rowerów lub decydują się na dłuższe przechadzki.

Wśród najważniejszych kryteriów ocenionych przez respondentów na dobrym poziomie, w pierwszej trójce znalazły się: 1) dostępność komunikacyjna, 2) atrakcyjność zieleni, 3) estetyka miejsca. W ocenach średnich natomiast na czołówkę wysunęły się: 1) poziom kultury innych wypoczywających, 2) stan techniczny ścieżek pieszych i rowerowych oraz 3) stan czystości piaskownic, placów zabaw i miejsc do opalania. Warto podkreślić, że z 5 terenów nadrzecznych miasta wyselekcjonowanych do analiz, najwyższe ogólne noty za atrakcyjność rekreacyjną otrzymały miejsca zlokalizowane w dzielnicy Śródmieście¹³ (bulwary na odcinku od ul. Mostowej do mostu Bernardyńskiego), zaś najslabsze noty otrzymał teren Wałów Wiślanych¹⁴.

Tab. 2. Liczba wskazań respondentów dotycząca oceny atrakcyjności rekreacyjnej i wypoczynkowej terenów nadrzecznych Bydgoszczy (synteza)

Kryteria oceny	Jakość elementów małej architektury	Atrakcyjność zieleni	Estetyka miejsca	Poziom usług gastronomicznych	Stan techniczny ścieżek	Stan czystości piaskownic/placów zabaw/miejsc do opalania się	Poziom kultury innych wypoczywających	Poziom bezpieczeństwa	Dostępność komunikacyjna obszaru
Bardzo dobrze	61	95	60	74	26	23	32	67	117
Dobrze	170	215	185	139	135	113	156	156	235
Średnio	141	100	163	89	187	178	191	125	69
Źle	40	23	23	57	63	84	44	62	17
Bardzo źle	15	1	8	50	27	34	15	31	4

Źródło: opracowanie własne na podstawie badań ankietowych

¹³ Najwyższe noty („bardzo dobrze”) otrzymały kryteria dotyczące poziomu usług gastronomicznych i jakości małej architektury. Na „dobrym” poziomie określono dostępność komunikacyjną obszaru, zaś na „średnim” poziom kultury innych wypoczywających. Analizowany obszar najniższe noty otrzymał za: stan czystości miejsc do opalania się (ocena „źle”) oraz stan techniczny ścieżek rowerowych i poziom bezpieczeństwa wypoczywających (ocena „bardzo źle”).

¹⁴ Teren Wałów Wiślanych spośród 5 wyselekcjonowanych do badań terenów otrzymał najslabsze noty. Mimo to, wśród pozytywów zwracano najczęściej uwagę na atrakcyjność zieleni (oceny „bardzo dobrze” i „dobrze”) i jakość ścieżek rowerowych (ocena „średnia”). Wśród słabych stron dominowały: poziom bezpieczeństwa i jakość elementów małej architektury (ocena „źle”) oraz stan czystości miejsc do opalania (ocena „bardzo źle”).

Wstępna ocena atrakcyjności wypoczynkowej pięciu wybranych terenów nadrzecznych miasta, dokonana przez respondentów (tab. 2), stała się podstawą do przeprowadzenia w dalszej części opracowania ich waloryzacji¹⁵. To zaś pozwoliło na wydzielenie trzech zasadniczych klas (grup) terenów nadrzecznych Bydgoszczy (tab. 3, ryc. 8):

- tereny bardzo atrakcyjne rekreacyjnie,
- tereny atrakcyjne rekreacyjnie,
- tereny mało atrakcyjne rekreacyjnie.

Zastosowana w pracy procedura badawcza¹⁶ pozwoliła w końcowym efekcie porównać ocenę nadrzecznych miejsc rekreacji dokonaną przez respondentów badania z klasyfikacją powstałą na podstawie waloryzacji. Na podstawie dokonanych porównań potwierdziły się przypuszczenia, że wśród wyselekcjonowanych, na początku opracowania, nadrzecznych terenów Bydgoszczy¹⁷ najatrakcyjniejszą grupę miejsc do rekreacji i wypoczynku bydgoszczan stanowią tereny położone wzdłuż rzeki Brdy (tab. 3, ryc. 8).

¹⁵ Pojęcie waloryzacji, coraz częściej stosowane w ujęciu urbanistycznym, architektonicznym i przyrodniczym, współcześnie nabiera nowego znaczenia i oznacza zamierzone działanie, mające na celu konkretną ocenę zastanego stanu czy zweryfikowanie walorów i wartości konkretnej przestrzeni. W ujęciu geografii fizycznej waloryzacja środowiska przyrodniczego określa przypisanie różnym cechom (tegoż środowiska) oceny z punktu widzenia konkretnych potrzeb praktycznych.

¹⁶ Metoda, która została wykorzystana w pracy to procedura bonitacyjna – uznawana za jedną z metod oceny środowiska przyrodniczego (waloryzacji). Jest to modyfikacja metody punktowej, umożliwiającej dokonanie stosunkowo szybkiego podziału zbioru jednostek przestrzennych na podzbiory jednorodne. W niniejszej pracy do oceny wydzielonych uprzednio pięciu terenów nadrzecznych Bydgoszczy zastosowano skalę punktową od 0-4 punktów, określoną do 9 kryteriów atrakcyjności badanych nadrzecznych miejsc miasta (zob. tab. 2). Ocena najniższa bonitacji, czyli 0 punktów oznacza warunki niekorzystne dla rozwoju rekreacji, zaś ocena najwyższa wyrażona 4 punktami odnosi się do warunków bardzo korzystnych.

¹⁷ Przypomnijmy, że chodzi o 5 wyselekcjonowanych terenów nadrzecznych miasta, którymi są: 1) Stary Kanał Bydgoski (wraz z Plantami nad Starym Kanałem oraz Parkiem nad Starym Kanałem Bydgoskim), 2) Wyspa Młyńska (zwana także Wenecją Bydgoską), 3) bulwary nad Brdą na odcinku ul. Mostowa – most Bernardyński, 4) odcinek Śródmieścia na długości most Bernardyński – HSW „Łuczniczka” (wraz z Parkiem Centralnym), 5) Wały Wiślane w Fordonie (z Grodziskiem Wyszogrod).

Tab. 3. Waloryzacja atrakcyjności rekreacyjnej i wypoczynkowej terenów nadrzecznych Bydgoszczy wchodzących w skład Bydgoskiego Węzła Wodnego (BWW)

Nazwa obszaru	Suma punktów przydzielonych na podstawie waloryzacji	Ocena atrakcyjności
Planty i Park nad Starym Kanałem Bydgoskim	20,0	Mało atrakcyjne
Brda – Wyspa Młyńska (Wenecja Bydgoska)	21,0	Atrakcyjne
Brda – centrum miasta (bulwary nad Brdą na odcinku ul. Mostowa – most Bernardyński)	25,5	Bardzo atrakcyjne
Brda – odcinek Śródmieścia na długości most Bernardyński – HSW „Łuczniczka” wraz z Parkiem Centralnym	22,0	Atrakcyjne
Wisła – Wały Wiślane w Fordonie (z Grodziskiem Wyszogród)	19,5	Mało atrakcyjne

Źródło: opracowanie własne na podstawie przeprowadzonych badań (2009)

Szczególne znaczenie w tym względzie ma udostępniony dla mieszkańców skanalizowany fragment rzeki, który pokrywa się dokładnie z centralną częścią miasta. Znajdują się tu bowiem najbardziej rozpoznawalne, spośród terenów nadrzecznych Bydgoszczy, bulwary nad Brdą i Wyspa Młyńska oraz odcinek Śródmieścia na długości most Bernardyński – HSW „Łuczniczka” (wraz z Parkiem Centralnym). Głównymi kryteriami, za które wspomniane tereny otrzymały najwyższe noty i rangę terenów atrakcyjnych lub bardzo atrakcyjnych rekreacyjnie (tab. 3, ryc. 8), okazały się być: poziom usług gastronomicznych i jakość elementów małej architektury, a także mająca ogromne znaczenie dostępność komunikacyjna obszaru. Na tle tych najbardziej atrakcyjnych rekreacyjnie terenów, najslabiej wypadły: Park nad Starym Kanałem Bydgoskim i Wały Wiślane. Głównymi kryteriami zaniżającymi noty były: niski poziom infrastruktury i poziom usług gastronomicznych (a właściwie ich brak), przez co tereny te sklasyfikowane zostały jako mało atrakcyjne rekreacyjnie (tab. 3, ryc. 8).



Ryc. 8. Waloryzacja atrakcyjności rekreacyjnej i wypoczynkowej terenów nadrzecznych Bydgoszczy wchodzących w skład Bydgoskiego Węzła Wodnego (BWV) – mapa syntetyczna

Źródło: opracowanie własne na podstawie badań ankietowych (2009)

Podsumowując powyższe rozważania, śmiało można rzec, że: 1) rekreacja na terenach nadrzecznych Bydgoszczy jest ważnym elementem spełniającym przede wszystkim funkcje integrujące społeczeństwo, 2) atrakcyjność rekreacyjna nadrzecznych terenów miasta zależy nie tylko od estetyki miejsc wypoczynku i atrakcyjności zieleni, ale w bardzo dużym stopniu uzależniona jest od położenia obszaru, dostępności komunikacyjnej oraz poziomu i jakości infrastruktury, a w szczególności bogactwa usług gastronomicznych.

Podsumowanie

Coraz baczniejszą uwagę w planowaniu przestrzennym jednostek osadniczych zwraca się na wyznaczanie terenów zielonych, co wynika m.in. z:

- zakrojonej na szeroką skalę „ekologizacji” miast (tj. gospodarowania przestrzenią zgodnie z koncepcją ekorozwoju),

- przesłanek prawnych regulujących różne rodzaje działalności człowieka w przestrzeni, w tym na przykład konieczność zapewnienia ład przestrzennego miasta (ustawa o planowaniu i zagospodarowaniu przestrzennym z dnia 27 marca 2003 roku – DzU z 2003 roku, Nr 80, poz. 717 z późn. zm.),
- obowiązku zapewnienia i zharmonizowania przez władze lokalne relacji jakie zachodzą między pracą, mieszkaniem i wypoczynkiem mieszkańców.

W tej sytuacji nie dziwi fakt, że władze miast tworzą tereny zieleni urządzonej (miejskiej) o przeznaczeniu rekreacyjnym. W wyniku tych działań powstają liczne parki, zieleńce, ogrody botaniczne i faunistyczne, porządkowane są tereny leśne czy tereny towarzyszące wodom powierzchniowym. Tak też dzieje się w przypadku grodu nad Brdą, gdzie w celu realizacji założeń polityki miasta dotyczącej przywracania „nadrzecznej tożsamości” Bydgoszczy, władze lokalne począwszy od 1998 roku realizują szereg programów i uczestniczą w różnych projektach mających wydobyc walor rzeki dla rozwoju rekreacji i wypoczynku mieszkańców.

Przeprowadzone w niniejszym opracowaniu badania tak naprawdę potwierdziły, że tereny nadrzeczne Bydgoszczy składające się na miejski szlak wodny, tj. Bydgoski Węzeł Wodny (BWW), stanowią doskonałe miejsce rekreacji i wypoczynku mieszkańców miasta. Dowodzą jednocześnie, że tworzący się w ten sposób w krajobrazie przestrzennym Bydgoszczy Miejski System Ekologiczny (MSE) pełni nie tylko rolę estetyczną, społeczną, wychowawczą, zdrowotną, ochronną, ale przede wszystkim **rekreacyjną i wypoczynkową**. Jest to efekt dążeń do harmonijnego łączenia podstawowych funkcji życiowych społeczeństwa na linii mieszkanie – praca/szkoła – rekreacja/wypoczynek.

Literatura

- Badtke M., 2006. *Kanał Bydgoski*, Wydawnictwo Eko-Bad, Bydgoszcz.
- Biskup M. (red.), 1991. *Historia Bydgoszczy*, t. I, Wydawnictwo PWN, Warszawa-Poznań.
- Bykowski W., 2009a. *Bydgoszcz – miasto nad wodą. Szlaki wodne i wypoczynek wokół nich*, Urząd Miasta Bydgoszczy, Wydawca Apeiron, Bydgoszcz.
- Bykowski W., 2009b. *Bydgoszcz w zieleni. Ciekawostki przyrodnicze okolic Bydgoszczy*, Urząd Miasta Bydgoszczy, Wydawca Apeiron, Bydgoszcz.
- <http://www.bydzia.pl> (14.11.2009).
- <http://www.googlemaps.com> (25.11.2009).

- <http://www.kuratorium.uwoj.bydgoszcz.pl> (30.11.2009).
- Iwicki S., Umiński J, 1996. *Walory rekreacyjne Bydgoszczy i okolic*, [w:] J. Banaszak (red.), *Środowisko przyrodnicze w Bydgoszczy. Środowisko – Przyroda – Zdrowie*, Wydawnictwo Tanan, Bydgoszcz.
- Kurek W. (red.), 2007. *Turystyka*, Wydawnictwo Naukowe PWN, Warszawa.
- Kutta J., 2004. *Miasto ogrodów i kwiatów. Przyczynek do historii zieleni w Bydgoszczy*, [w:] J. Banaszak (red.), *Przyroda Bydgoszczy*, Wydawnictwo Akademii Bydgoskiej im. Kazimierza Wielkiego, Bydgoszcz.
- Mierzejewska L., 2002. *Tereny zielone w wybranych miastach Polski*, [w:] J. Słodczyk (red.), *Przemiany bazy ekonomicznej i struktury przestrzennej miast*, Wydawnictwo Uniwersytetu Opolskiego, Opole.
- Program Rewitalizacji i Rozwoju Bydgoskiego Węzła Wodnego*, 2006. Wydawnictwo Urzędu Miasta Bydgoszczy, Bydgoszcz.
- Rogalewski O., 1974. *Zagospodarowanie turystyczne*, Wydawnictwa Szkolne i Pedagogiczne, Warszawa.
- Słodczyk, 2001. *Przestrzeń miejska i jej przeobrażenia*, Studia i Monografie, nr 298, Wydawnictwo Uniwersytetu Opolskiego, Opole.
- Śląska G., Zieliński K., 2009. *Rejs Bydgoskim Węzłem Wodnym – walory kulturowe i przyrodnicze*, [w:] M. Dombrowicz (red.), *Rewitalizacja Kanału Bydgoskiego. Ekologiczna lekcja statkiem Solar*, Wydawnictwo Uniwersytetu Kazimierza Wielkiego, Bydgoszcz.
- Śpiewakowski E., 1996. *Miasto jako ekosystem*, [w:] J. Banaszak (red.), *Środowisko przyrodnicze Bydgoszczy. Środowisko – Przyroda – Zdrowie*, Wydawnictwo Tanan, Bydgoszcz.
- Tokarski J., 1980. *Słownik wyrazów obcych PWN*, Wydawnictwo PWN, Warszawa.
- Warszyńska J., Jackowski A., 1979. *Podstawy geografii turystyki*, Wydawnictwo PWN, Warszawa.
- Wroński S., Pietrzak E., 2009. *Przywracanie nadrzecznej tożsamości Bydgoszczy poprzez rewitalizację i rozwój Bydgoskiego Węzła Wodnego i Międzynarodowej Drogi Wodnej E-70*, [w:] Z. Babiński (red.), *Przyroda i turystyka regionu Pomorza i Kujaw*, t. 3 pt. *Rewitalizacja drogi wodnej Wisła-Odra szansą dla gospodarki regionu*, Urząd Marszałkowski Województwa Kujawsko-Pomorskiego, Instytut Geografii Uniwersytetu Kazimierza Wielkiego, Bydgoszcz, s. 68-84.