
PSYCHOMETRYCZNE OPRACOWANIE SKALI PRZEKONAŃ UTRUDNIAJĄCYCH ADAPTACJĘ SPOŁECZNĄ MŁODZIEŻY

Justyna Siemionow¹, Paweł Jurek²

¹ Wydział Nauk Społecznych, Instytut Pedagogiki, Uniwersytet Gdański
Faculty of Social Science, Institute of Pedagogy, University of Gdansk

² Wydział Nauk Społecznych, Instytut Psychologii, Uniwersytet Gdański
Faculty of Social Science, Institute of Psychology, University of Gdansk

CONVICTIONS WHICH IMPEDE THE SOCIAL ADAPTATION OF MINORS –
A NEW TOOL IN THEIR ASSESSMENT AND ANALYSIS: NON-ADAPTIVE
CONVICTIONS SCALE (NCS)

Summary. The aim of this article is to present the theoretical assumptions, psychometric properties and the practical applications behind the Non-adaptive Convictions Scale (henceforth SPUAS from the Polish Skala Przekonań Utrudniających Adaptację Społeczną), as used in the diagnosis and analysis of socially maladjusted minors' main convictions concerning themselves, the world and their own future. A clear tendency has been observed for many years now indicating a permanently high level of violent crime involving minors and juveniles. The lowering of the legal age of criminal liability has not improved the situation but has, in turn, created another problem: namely that of how minors, who potentially have a greater chance of returning to society than adult criminals, should be treated and rehabilitated effectively. The article draws attention to the need to change the direction of searching for effective methods of working with underage criminals. According to Walters (1990) the thinking style of minors should be analyzed and changed step by step. Any change in behaviour is strictly connected with a cognitive change. Socially maladjusted juveniles present dysfunctional thinking patterns about themselves, the world and other people with whom they engage in social interaction. The criminal thinking **style must be rebuild into more adaptive one.**

Key words: the social adaptation of minors, a new tool, cognitive system, criminal thinking style, social rehabilitation process

Wprowadzenie

Celem tego artykułu jest wskazanie założeń teoretycznych oraz właściwości psychometrycznych, jak również możliwości praktycznego zastosowania Skali

Adres do korespondencji: Justyna Siemionow, e-mail, pedjs@univ.gda.pl

Przekonań Utrudniających Adaptację Społeczną (SPUAS), która służy do diagnozy i analizy dominujących przekonań dotyczących siebie, świata oraz swojej przyszłości u nieletnich niedostosowanych społecznie. Poniżej zaprezentowane zostaną najważniejsze informacje konstrukcji oraz weryfikacji empirycznej SPUAS.

Grupa osób niedostosowanych społecznie zdecydowanie różni się pod względem jakości funkcjonowania intelektualnego oraz społecznego w wymiarze wielu różnych parametrów poznawczych od populacji osób właściwie przystosowanych. Decydującym wskaźnikiem jest tu sprawność intelektualna, która wśród nieletnich niedostosowanych społecznie stanowi istotną barierę w różnego rodzaju badaniach psychologicznych. Mają oni trudności m.in. w rozumieniu zdań złożonych, pojęć abstrakcyjnych i wieloznacznych, potrzebują więcej czasu na realizację zadań. Obniżona sprawność intelektualna wiąże się także z brakiem umiejętności wglądu w siebie oraz swoje zachowanie. Stąd też pojawiła się konieczność stworzenia narzędzia, które będzie dostosowane do możliwości poznawczych badanej grupy, a jednocześnie będzie rzetelne i trafne. Prezentowany kwestionariusz, którego standaryzacji dokonano na próbie 820 osób w wieku 16-20 lat, w pierwszym etapie składał się z 75 stwierdzeń, a ostateczna wersja zawiera ich 36. W wyniku analizy czynnikowej wyodrębniono dwie podskale służące do charakterystyki sposobu myślenia nieletnich, które pozwalają m.in. na wyjaśnienie, dlaczego w tej grupie badanych dominują decyzje selektywne, tzw. postanowienia typu zero – jeden, polegające na tym, że decydent przyjmuje lub odrzuca daną alternatywę w odróżnieniu od decyzji alokacyjnych czy też hierarchicznych wymagających holistycznego ujęcia całej sytuacji wyboru (Kozielecki, 1992, s. 158). Podjęcie aktywności o charakterze przestępczym jest tu traktowane jako rodzaj decyzji jednostki. Odniesienie do Kozieleckiego (1992) znajduje uzasadnienie, gdyż zaprezentował on poznawczą koncepcję funkcjonowania człowieka, która została ujęta w teoretycznych podstawach prezentowanego narzędzia.

Rosnąca systematycznie liczba przestępstw popełnianych przez nieletnich skłania do wnikliwego badania tego problemu, a w szczególności jego etiologii, co otwiera drogę do organizacji właściwych działań profilaktycznych oraz resocjalizacyjnych. Niewątpliwie istotny wpływ na dzisiejszą filozofię resocjalizacji nieletnich wywarła psychologia poznawcza oraz koncepcje humanistyczne, akcentujące zdolność jednostki do pozytywnej zmiany, jej motywację oraz znaczenie wiedzy wygenerowanej w wyniku wcześniejszych jej doświadczeń. Osoby nieprzystosowane społecznie, w wyniku wcześniejszych doświadczeń, nierzadko traumatycznych, o negatywnym wpływie na ich rozwój psychospołeczny, błędnie spostrzegają i interpretują wydarzenia w otaczającej ich rzeczywistości. W konsekwencji często prowadzi to do reakcji agresywnych – o różnym stopniu i formie, nieadekwatnych do wywołującego je bodźca, a przede wszystkim niezgodnych z oczekiwaniami społecznymi, często niezrozumiałych dla innych osób. Istotnym założeniem przyjętym w prezentowanej koncepcji badań, jak i szerszej koncepcji – resocjalizacji jako procesu twórczego, jest hipoteza o możliwości modyfikacji posiadanej przez jednostkę niedostosowaną społecznie wiedzy ogólnej jak i jednostkowej, np. przekonań dotyczących siebie.

Podstawy teoretyczne SPUAS

Współczesne badania dotyczące przestępczości nieletnich przybierają postać modelu dynamicznego, z udziałem licznych czynników wzajemnie na siebie wpływających. Jednym z przykładów takiego modelu jest koncepcja Waltersa (1990). Autor twierdzi, że przestępczość jest wypadkową oddziaływania trzech grup zmiennych: warunków, wyboru i systemu poznawczego. Pierwsze dwie wymienione grupy czynników, oddziałując na siebie wzajemnie tworzą grupę trzecią, czyli poznawczy styl funkcjonowania jednostki (Rode, Rode, 2010). System poznawczy jednostki niedostosowanej społecznie został tak ukształtowany, w wyniku wcześniejszych doświadczeń, aby usprawiedliwiać i utrzymywać jej negatywne, sprzeczne z normami społecznymi zachowania. Główne założenia koncepcji Waltersa (1990), z uwagi na jej znaczenie dla ram teoretycznych prezentowanego narzędzia, zostaną przedstawione poniżej.

W literaturze przedmiotu szeroko opisane są uwarunkowania przestępczości nieletnich (Ostrowska, 2008; Opora, 2009; Siemionow, 2011; Urban, 2012), stąd też w tym artykule ta kwestia zostaje pominięta. Warto podkreślić, odwołując się do jednego z najnowszych psychologiczno-kognitywnych ujęć osobowości przestępczej – teorii przestępczego stylu życia i myślenia Waltersa (1990), że ten specyficzny styl życia bazuje na charakterystycznym systemie i sposobach myślenia. Aby w pełni zrozumieć zaprezentowane powyżej wyniki oraz ich implikację dla praktyki resocjalizacyjnej, należy uwzględnić trzy zasadnicze założenia wspomnianej teorii Waltersa. Po pierwsze styl życia przestępczego charakteryzuje się czterema behawioralnymi cechami: 1) skrajną nieodpowiedzialnością, 2) pobłażliwością wobec siebie, 3) zuchwałością, arogancją w komunikacji interpersonalnej oraz 4) notorycznym naruszaniem norm społecznych i prawnych (Stanik, 2013, s. 347). Kolejne założenie wskazuje na to, że jednostka niedostosowana społecznie z przestępczym stylem życia, pomimo innych możliwości wyboru zachowania (uzależnionych oczywiście także od warunków sytuacyjnych, poza osobowościowymi) wykazuje stałą gotowość do podejmowania zachowań negatywnych, niepożądanych z punktu widzenia ładu oraz porządku społecznego. Trzecie, najistotniejsze dla prezentowanych badań założenie stanowi, że dokonywane wybory realizowane są poprzez struktury poznawcze (Stanik, 2013, s. 347). Konsekwencją tego założenia jest rozumowanie, według którego skuteczna interwencja resocjalizacyjna możliwa jest tylko wówczas, kiedy dokonane zostaną odpowiednie zmiany w systemie poznawczym jednostki niedostosowanej społecznie. Efektywna resocjalizacja zatem to taki zespół zaplanowanych i właściwie rozłożonych w czasie zadań, które poza oddziaływaniami na poziomie behawioralnym uwzględniają także pracę na „zasobach poznawczych jednostki”. Zasobach w znaczeniu zastanych dysfunkcjonalnych przekonań, które w wyniku oddziaływań psychokorekcyjnych, poprzedzonych właściwą diagnozą, spowodują częściową przynajmniej zmianę tych najbardziej dysfunkcjonalnych przekonań, a w ich miejsce wprowadzą nowe bardziej adaptacyjne. Wśród tych działań bardzo istotne są te, które kształtują sprawność poznawczą jednostki, od systematycznych zajęć edukacyjnych w szkole po zajęcia terapeutyczne stymulujące rozwój struktur poznawczych.

Teoria stylu życia Waltersa (2006) określa pięć systemów przekonań: obraz siebie, obraz świata, obraz teraźniejszości, przeszłości i przyszłości. Są one matrycą, na podstawie której jednostki interpretują dochodzące do nich zdarzenia. W konsekwencji mogą pojawiać się błędy percepcyjne, które doprowadzą do szkodliwych społecznie skutków w postaci na przykład zachowań agresywnych, przemocy, depresji (Rode, 2013, s. 35). Jednostka niedostosowana społecznie na swój sposób chroni negatywne spostrzeganie siebie, utrzymuje wrogi i nieprzyjazny obraz świata, co wspiera motywację do działań przestępczych.

Na podstawie prezentowanych w literaturze przedmiotu doniesień badawczych (Opora, 2009; Siemionow, 2011; Urban, 2012) można postawić tezę, że przestępcy, zarówno nieletni, jak i dorośli, ujawniają liczne deficyty oraz zniekształcenia poznawcze. Najnowsze ujęcia badawcze, wyjaśniające przyczyny i mechanizmy zachowań przestępczych w odniesieniu do wspomnianych powyżej aspektów poznawczych, opierają się na koncepcji poznawczego procesu przetwarzania informacji społecznych, którego przykładem jest model autorstwa Cricka oraz Dodge'a (1994). Zgodnie z założeniami tych autorów doświadczenia społeczne jednostki docierają do jej systemu poznawczego oraz do sfery emocjonalnej. Oznacza to, że doświadczenie – w rozumieniu wiedzy jednostki jest filtrowane zarówno przez system poznawczy, jak i sferę emocji. Wspomniany model jest próbą wyjaśnienia sposobu spostrzegania zewnętrznego świata społecznego i sposobu przetwarzania informacji o nim oraz tego, w jaki sposób na ten proces wpływa wcześniejsze doświadczenie człowieka (Rode, 2013, s. 40). Powyższy model oparty jest na założeniach teorii społeczno-poznawczych, a kluczowym tu założeniem jest sekwencyjność procesu przetwarzania informacji, który według Cricka i Dodge'a składa się z następujących etapów: 1. Kodowanie zewnętrznych i wewnętrznych sygnałów (społecznych), 2. Interpretacja tych sygnałów, tworzenie poznawczych reprezentacji sytuacji społecznych, 3. Wybór i klasyfikacja celów, 4. Dostępność reakcji w istniejącej sytuacji, 5. Wybór zachowania/reakcji, 6. Konkretnie zachowanie (Nangle i in., 2010). Przetwarzanie informacji jest procesem automatycznym i niedostępnym świadomości człowieka. Można natomiast identyfikować schematy poznawcze jednostki oraz bardziej podstawowe ich elementy – czyli przekonania.

Najważniejszym regulatorem zachowania człowieka jest wiedza nagromadzona przez jednostkę w wyniku jej wcześniejszych doświadczeń. Wiedza ta wyznacza kierunki działania jednostki. Dzięki temu doświadczeniu, czyli uczestnictwu w różnych sytuacjach, człowiek gromadzi informacje o otaczającej go rzeczywistości oraz zachodzących w niej zjawiskach czy też innych ludziach oraz tworzy spójny system sprecyzowanych i uogólnionych przekonań (Beck, 2011). Wiedza człowieka zorganizowana jest w układ hierarchiczny. Podstawową jednostką stanowiącą najbardziej bazowy element znaczeniowy w tym układzie jest schemat, a z kolei najbardziej ogólną jednostką, znajdującą się na szczycie hierarchii, jest system przekonań (Rode, 2013, s. 29).

Prezentowane narzędzie służy do wskazania dominujących przekonań ściśle powiązanych z nieprzystosowawczym funkcjonowaniem nieletnich; ponadto stwarza możliwość jakościowej analizy poznawczo-emocjonalnej interpretacji otaczają-

cych jednostkę sytuacji, wydarzeń i ludzi. Otwiera dalszą drogę do projektowania działań resocjalizacyjnych, w tym terapeutycznych oraz ich ewaluacji, nastawionych na wymianę tych najbardziej dysfunkcyjnych przekonań dotyczących siebie oraz świata, a następnie wprowadzenie nowych, adaptacyjnych przekonań, zgodnie z tezą, że jakakolwiek zmiana zachowania wymaga wcześniejszej zmiany poznawczej. Umożliwia też wczesną interwencję resocjalizacyjną, która może zapobiec eskalacji negatywnych zachowań jednostki niedostosowanej społecznie bądź zagrożonej tym zjawiskiem.

We współczesnej kognitywnej psychologii społecznej przyjmuje się, że spostrzeganie ludzi jest źródłem i procesem poznawania innych. Podejście to pozostaje w zgodzie z założeniami teorii J. Piageta, która głosi, że na poznanie społeczne składają się wiedza oraz umiejętności społecznego funkcjonowania (Stanik, 2013, s. 339). Społeczne poznanie natomiast to umiejętność rozumienia innych ludzi, z uwzględnieniem ich reakcji emocjonalnych oraz rozwiązywania problemów w sytuacjach społecznych.

Poniżej przedstawiono najważniejsze hipotezy określone w procesie standaryzacji w kontekście przyjętych założeń teoretycznych.

Przekonania nieadaptacyjne a inteligencja emocjonalna

Sformułowaliśmy hipotezę, że im niższy poziom empatii i inteligencji emocjonalnej, tym silniejsze przekonanie o braku sensu podejmowania wysiłku ukierunkowanego na poprawę własnej sytuacji (hipoteza 1) oraz tym silniejsze przekonanie o tym, że świat jest zły, a powodem złych zachowań są działania innych ludzi (hipoteza 2).

Teoria stylu życia i myślenia przestępczego Waltersa (1990), wspomniana już powyżej, głosi, że ten specyficzny styl życia bazuje na charakterystycznym systemie i sposobach myślenia. To ogólne ujęcie wymaga jego doprecyzowania. Wśród kilku istotnych założeń wspomnianej koncepcji, istotnym dla hipotezy 2 jest założenie, że parcjalnymi mechanizmami systemu poznawczego, spełniającymi swoje detekcyjno-ewaluacyjne funkcje są według autora moduły, które odmiennie są ukształtowane u jednostek przestępczych w odróżnieniu od nieprzestępczych. Te moduły – czyli określone wzorce poznawcze to: neutralizacja, odcinanie, roszczeniowość, orientacja na moc, sentymentalizm, hiperoptymizm, indolencja poznawcza, brak ciągłości działania (Stanik, 2013, s. 348-349). Neutralizacja – czyli usprawiedliwianie, do którego powodów jednostki niedostosowane społecznie doszukują się w niesprawiedliwym traktowaniu ich przez szeroko rozumiane środowisko społeczne, stawianie zbyt wysokich wymagań, posądzenie ich o działania, których się nie dopuścili, z jednoczesną trudnością odpowiedzi na pytanie: dlaczego inni ludzie mieliby tak robić. Odcięcie, czyli izolowanie się od odpowiedzialności, a więc jest to odcięcie się od groźby przykrości, jaką może nieść za sobą kara za popełnione przestępstwo. Kolejny wzór poznawczy to roszczeniowość, poczucie, że jest się „upoważnionym” do odmiennych zachowań niż inni ludzie, przyzwolenie na zachowania naruszające ład i porządek społeczny. Zorientowanie na siłę to uproszczony pogląd na świat, przyjmujący, że jedynie siłą można rozwiązać

wszelkie trudności, a osoby odznaczające się siłą i tężyzną fizyczną lepiej radzą sobie w otaczającej rzeczywistości. Sentymentalizm, czyli infantylizm uczuciowy, stwarzający pozory niewinności i uczciwości jednostki. Nadmierna pewność siebie to kolejny wzór przestępczego myślenia – hiperoptymizm. Bierność poznawcza, również cechuje osoby niedostosowane społecznie, niechęć do wysiłku i zaangażowania poznawczego (Rode, 2013, s.53-54). Ostatni wzór myślenia – brak ciągłości działania, wyrażający się w niskim stopniu wytrwałości i pochopnych decyzjach o porzucaniu działania/zadania, często bardzo ważnego dla danej jednostki, jak na przykład ukończenie gimnazjum.

Z perspektywy jednostek niedostosowanych społecznie ich zachowanie jest zatem jedynie odpowiedzią na bodźce, sytuacje oraz reakcje innych ludzi wobec nich samych. Występowanie zachowań o obronno-agresywnym charakterze może być rezultatem zablokowania innych możliwości rozwoju lub też wynikiem spostrzegania konstruktywnych rozwiązań jako zbyt trudnych lub niemożliwych do realizacji. Zrozumienie występujących mechanizmów wymaga uwzględnienia subiektywnego, podmiotowego kontekstu (Kubacka-Jasiecka, 2006, s. 86). Takie możliwości diagnostyczne stwarza m.in. prezentowany w artykule kwestionariusz.

Przekonania nieadaptacyjne a impulsywność i skłonność do ryzyka

Sformułowaliśmy również hipotezę, że im większa impulsywność, tym silniejsze przekonania nieadaptacyjne, dysfunkcyjne, jednostka nie potrafi „ochłonić”, zredukować swojego napięcia emocjonalnego i wówczas analizować informacji, a tym samym włączać ich do swojego systemu wiedzy o otaczającej rzeczywistości społecznej (hipotezy 3 i 4). Ponadto przewidywaliśmy, że im większa skłonność do ryzyka, tym słabsze przekonanie o tym, że nie warto się starać (hipoteza 5). Psychologia poznawcza pojmuje człowieka jako jednostkę kreatywną, myślami i działaniami skierowaną na podtrzymywanie swojej egzystencji oraz doskonalenie swoich sił psychofizycznych, aby zajmować jak najlepszą pozycję w świecie przyrodniczym i strukturze społecznej (Urban, 2012, s. 11). Osoby skłonne do ryzyka poszukują wyzwań i zachowują się brawurowo, uwzględniają też, w odróżnieniu od osób o wysokim poziomie impulsywności, możliwe skutki swoich zachowań. Powyższą tezę można odnieść do grupy osób właściwie przystosowanych, natomiast w grupie nieletnich niedostosowanych społecznie skłonność do ryzyka oznacza bardziej pochopne, nieprzemyślane zachowania, często realizowane pod wpływem osób trzecich, podejmowane w wyniku bazowej wiedzy dotyczącej konkretnej sytuacji.

Przekonania nieadaptacyjne a agresja i zachowania przestępcze

Ważną hipotezą, z perspektywy ustalenia trafności nowego narzędzia, jest twierdzenie, że im silniejsze przekonanie o tym, że świat jest zły, a powodem złych zachowań są działania innych ludzi, tym silniejsza tendencja do werbalnych (hipoteza 6) oraz fizycznych (hipoteza 7) zachowań agresywnych. Przewidywaliśmy ponadto, że wychowankowie Młodzieżowego Ośrodka Wychowawczego (MOW), mający doświadczenia przestępcze, prezentują silniejsze przekonania o braku sen-

su podejmowania wysiłku ukierunkowanego na poprawę własnej sytuacji (hipoteza 8) oraz prezentują silniejsze przekonania o tym, że świat jest zły, a powodem ich negatywnych zachowań są działania innych ludzi (hipoteza 9) w porównaniu do swoich rówieśników uczących się w szkole średniej. W teorii poznawczej przyjmuje się, że osoby agresywne przejawiają szczególne interpretacje zachowań i intencji innych ludzi, przypisując im głównie wrogie i szkodliwe zamiary. Zjawisko to określane jest jako „wrogie zniekształcenie atrybucji”, które pobudza agresywne skrypty i wyzwała gotowość do reakcji agresywnych (Urban, 2012, s. 25).

Interesującą koncepcję obronności zachowań przestępczych wobec ją przedstawili M. Gold i D. Mann (1972), rozważający zachowania przestępcze adolescentów w kontekście zmagania się z obniżoną samooceną i negatywnym obrazem ja. W warunkiem wystąpienia efektu podwyższenia poczucia wartości w rezultacie działań przestępczych jest zniekształcenie dotychczasowego obrazu siebie, jak i otaczającej rzeczywistości. Zachowania przestępcze ograniczają poczucie realności, pozwalając na ponowną ocenę ja w taki sposób, że poniżająca samoocena na poziomie nieświadomym przeradza się w świadomą, potężną, chwalebnią samoocenę fasadową (za: Kubacka-Jasiecka, 2006, s. 86-87). W okresie dorastania taka transformacja nie jest procesem trudnym, z uwagi na to, że ja przy braku spójnej tożsamości nie jest jeszcze ściśle określonym obiektem realnego świata; jest niewyraźne zarówno dla samego nieletniego, jak i innych ludzi.

Etapy konstruowania Skali Przekonań Utrudniających Adaptację Społeczną (SPUAS)

Przystępując do tworzenia nowego narzędzia mierzącego przekonania utrudniające adaptację i integrację społeczną, zaplanowaliśmy działania podzielone na 5 etapów, które opisaliśmy poniżej.

Etap 1 – Stworzenie koncepcji teoretycznej na temat nieadaptacyjnych przekonań nieletnich na bazie założeń psychologii kognitywnej (Nęcka, Orzechowski, Szymura, 2008), mających wpływ na przejawianie zachowań przestępczych: opracowanie założeń oraz definicji czterech dominujących grup przekonań utrudniających adaptację młodzieży (Walters, 1990). Te cztery grupy przekonań, które podlegały weryfikacji w trakcie standaryzacji narzędzia, to:

- 1) nie oczekuję niczego od innych, samodzielnie sobie ze wszystkim poradzę, odrzucam pomoc innych osób, nie czekam na wsparcie innych więc nie jestem rozczarowany, nie jestem zależny,
- 2) nie podejmuję nowych działań, gdyż generalnie nie mam szans na ich realizację, nie chcę doznać kolejnej porażki, nie dam nikomu szansy, aby znowu mnie oceniał i krytykował,
- 3) jedynie siła fizyczna to sposób na rozwiązywanie trudności i problemów, rację ma zawsze silniejszy, siła fizyczna daje poczucie bezpieczeństwa,
- 4) nie angażuję się w wiele zajęć czy zadań, mam znikomą wpływ na swoje życie, na to co robię, o moim życiu i tym co się w nim dzieje głównie decyduje przypadek, splót różnych okoliczności niezależnych ode mnie.

Etap 2 – Opracowanie 70 jednostek testowych dla czterech wymiarów; poproszono sędziów kompetentnych o ocenę trafności fasadowej – w efekcie badania skorygowano treść stwierdzeń najniżej ocenionych przez sędziów.

Etap 3 – Analiza rzetelności pozycji pierwotnie przypisanych do każdej z czterech skal na podstawie wyników badania 1 (N = 820, uczniowie szkoły średniej): wykluczono pozycje odznaczające się najniższą rzetelnością, a także usunięto dwie skale („mogę liczyć tylko na siebie” oraz „nie mam wpływu na przebieg zdarzeń”) – skale te nie osiągnęły akceptowalnego poziomu rzetelności (α Cronbacha < 0,6). Ostatecznie do dalszych analiz wybrano 36 stwierdzeń składających się na dwa przekonania utrudniające adaptację społeczną: a) „nie warto się starać” (16 stwierdzeń, np.: „uważam, że nie można przywiązywać się do ludzi, bo i tak szybko cię opuszczają”, „co bym nie zrobił czy nie powiedział, to i tak spotka się to z krytyką”, „bardzo często towarzyszy mi poczucie obojętności” oraz b) „świat jest zły i to inni prowokują mnie do złych zachowań” (20 stwierdzeń, np.: „moje negatywne zachowania wynikają z tego, że inni mnie do nich namawiają”, „atak to najlepsza forma obrony”, „nauczyciele i wychowawcy nie widzą moich pozytywnych zachowań”).

Etap 4 – Konfirmacyjna analiza czynnikowa (CFA). W celu potwierdzenia zakładanej struktury czynnikowej narzędzia przeanalizowano wyniki badań z wykorzystaniem nowej skali, pochodzących z trzech prób: próba 1 (N = 820) – uczniowie liceum; próba 2 (N = 100) – wychowankowie Młodzieżowego Ośrodka Wychowawczego; próba 3 (N = 100) – uczniowie liceum. Wyniki analiz pozwalają na przyjęcie modelu dwuczynnikowego. Zebrane dane pozwoliły również na ostateczne ustalenie rzetelności pomiaru obu podskal.

Etap 5 – Ustalenie właściwości psychometrycznych w zakresie trafności zewnętrznej narzędzia. Analiza wyników badań (próby 2 i 3) z wykorzystaniem nowego narzędzia (SPN) oraz innych testów mierzących: inteligencję emocjonalną (DINEMO), impulsywność, skłonność do ryzyka, empatię (IVE) oraz skłonność do zachowań agresywnych (z wykorzystaniem testu oceny sytuacji). Przeprowadzone badania pozwoliły na zebranie dowodów na trafność zbieżną i różnicową narzędzia. Zbadano również trafność teoretyczną SPN, porównując wyniki poszczególnych podskal w dwóch grupach: uczniów szkoły średniej, niesprawiających problemów wychowawczych oraz wychowanków Młodzieżowego Ośrodka Wychowawczego.

Struktura czynnikowa i rzetelność podskal SPN

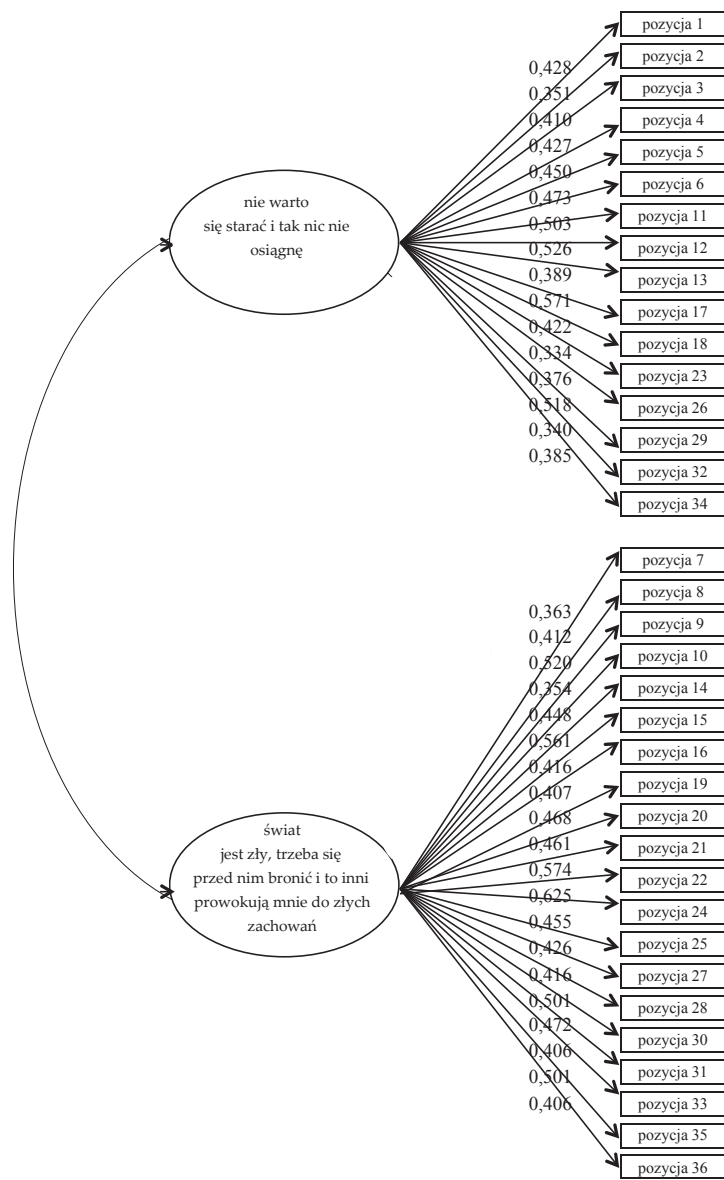
Konfirmacyjna analiza czynnikowa. W celu zweryfikowania struktury czynnikowej i sprawdzenia rzetelności podskal SPN wykonano analizy statystyczne wyników zebranych od **1020 osób badanych**: młodzieży uczącej się w szkole średniej (N = 920) oraz wychowanków Młodzieżowego Ośrodka Wychowawczego (N = 100). Konstruuąc Skalę Przekonań Utrudniających Adaptację Społeczną ostatecznie przyjęto, że składa się ona z dwóch podskal: 1) *nie warto się starać i tak nic nie osiągnę;* 2) *świat jest zły, trzeba się przed nim bronić i to inni prowokują mnie do złych zachowań.*

Przekonanie 1: „nie warto się starać”, określające: brak poczucia, że można skutecznie wpływać na wydarzenia i sytuacje wokół nas, niemożność podejmowania działań i określonego wysiłku, zaangażowania, gdyż i tak nie przyniesie to zamierzonych efektów; przyjmowanie siebie jako osoby niemogącej kontrolować swoich działań, przypisującej skutki podejmowanych działań innym ludziom; brak własnej skuteczności.

Przekonanie 2: „ świat jest zły”, odnoszące się do otaczającej rzeczywistości i natury ludzkiej; zawierające negatywną wizję tego co dzieje się wokół jednostki; przekonanie o wrogości i nieprzychylności innych, którzy będą starali się raczej szkodzić niż wspierać i będą czekać na nasze kolejne niepowodzenia, celowo przeszkadzać i utrudniać nam wszelkie działania.

Trafność czynnikową tak zdefiniowanej struktury kwestionariusza weryfikowano z wykorzystaniem confirmacyjnej analizy czynnikowej (CFA), którą wykonano w programie R w wersji 2.15.2 (*R Development Core Team, 2012*) przy użyciu pakietu *lavaan* (Rosseel, 2012). Testowano model dwuczynnikowy (zob. rycina 1) i porównano go do modelu jednoczynnikowego. Wskaźniki dopasowania obu modeli do danych zawiera tabela 1.

W przypadku modelu dwuczynnikowego najważniejsze wskaźniki dopasowania (χ^2/df , RMSEA, CFI, TLI) dowodzą satysfakcjonującego dopasowania modelu do danych. W przypadku modelu jednoczynnikowego uzyskano nieco gorsze wyniki, ale zbliżone do zadowalających. Na przewagę modelu dwuczynnikowego wskazuje istotny wzrost χ^2 dla modelu jednoczynnikowego ($\Delta \chi^2_{(1)} = 772,8$). Uwzględniając uzyskane wyniki analizy czynnikowej, ostatecznie przyjęliśmy dla skali SPN rozwiązanie dwuczynnikowe, które daje również lepszy wgląd w różnorodność treściową pozycji testowych. W kolejnym kroku przeanalizowaliśmy współczynniki korelacji wyników uzyskanych w zakresie obu podskal, które – wraz ze statystykami opisowymi – zawiera tabela 2.



Rycina 1. Konfirmacyjna analiza czynnikowa: dwuczynnikowa struktura SPN, estymator DWLS, standaryzowane wartości ładunków

Źródło: opracowanie własne

Tabela 1. Konfirmacyjna analiza czynnikowa: zestawienie wskaźników dopasowania do danych modeli dwuczynnikowego i jednoczynnikowego

Model	MFTS (χ^2)	df	p <	χ^2/df	CFI	TLI	RMSEA
Dwuczynnikowy	1543,04	593	0,01	2,6	0,941	0,937	0,040 (0,037-0,042)
Jednoczynnikowy	2315,82	594	0,01	3,9	0,893	0,887	0,053 (0,051-0,056)

Źródło: opracowanie własne

Tabela 2. Statystyki opisowe i macierz korelacji *r*-Pearsona między podskalami SPUAS

Podskala SPUAS	M	SD	1.	2.
1. Nie warto się starać	2,41	0,53	1	
2. Świat jest zły i to inni prowokują mnie do złych zachowań	2,57	0,60	0,443**	1

N = 1020; **p < 0,01

Źródło: opracowanie własne

Rzetelność podskal. Rzetelność pomiaru podskal ustalono poprzez obliczenie współczynników zgodności wewnętrznej pozycji testowych. Wskaźniki rzetelności dla obu prób wyniosły kolejno: a) *nie warto się starać* (16 stwierdzeń; α Cronbacha = 0,785); b) *świat jest zły i to inni prowokują mnie do złych zachowań* (20 stwierdzeń; α Cronbacha = 0,842). Uzyskane wyniki pozwalają przyjąć, że SPN umożliwia rzetelny pomiar obu podskal mierzących przekonania utrudniające adaptację społeczną.

Trafność zewnętrzna SPN

Metoda

Osoby badane i procedura. W celu zweryfikowania postawionych hipotez dotyczących trafności SPN przeprowadziliśmy badania *quasi*-eksperymentalne w dwóch grupach: 1) wychowanków Młodzieżowego Ośrodka Wychowawczego nr 1 w Malborku (N = 100) oraz 2) Zespołu Szkół Ponadgimnazjalnych nr 1 w Malborku (N = 100). Pierwsza grupa składała się wyłącznie z chłopców w wieku od 13 do 18 r.ż. (M = 15,76; SD = 1,18), druga grupa składała się z 74 dziewcząt i 26 chłopców w wieku od 16 do 18 r.ż. (M = 16,81; SD = 0,44). Grupa wychowanków MOW charakteryzuje się: obniżoną sprawnością intelektualną, ujawnia przejawy demoralizacji w postaci nierealizowania obowiązku szkolnego, popełniania czynów karalnych (głównie kradzieże, rozboje, włamania), podejmowania licznych zachowań ryzykownych, jak na przykład używanie substancji psychoaktywnych,

alkoholu. Osoby biorące udział w badaniu zostały poproszone o udzielenie odpowiedzi na pytania kwestionariusza. W przypadku grupy wychowanków badanie miało charakter indywidualny, gdyż z uwagi na ujawniane przez nich deficyty poznawcze i emocjonalne, badanie było przeprowadzane przy pomocy prowadzącego, który m.in. czytał pytania oraz indywidualnie wyjaśniał instrukcję. W tej grupie badanych niezbędne były także działania podtrzymujące ich motywację do dokończenia badania i zapobiegające rezygnacji w trakcie ich trwania (np. pytanie wymagało zastanowienia się i przeanalizowania konkretnych sytuacji w swoim życiu).

Zastosowane narzędzia

Skala Przekonań Nieadaptacyjnych. Kwestionariusz składający się z 36 stwierdzeń badających dwa przekonania utrudniające adaptację społeczną: „Nie warto się starać” oraz „Świat jest zły i to inni prowokują mnie do złych zachowań”. Konstrukcja i właściwości psychometryczne narzędzia opisane są w niniejszym artykule.

DINEMO – Dwuwymiarowy Inwentarz Inteligencji Emocjonalnej. Test składający się z 33 pytań jednokrotnego wyboru. Każde pytanie składa się z opisu sytuacji oraz czterech odpowiedzi, z których jedna jest prawidłowa i wskazuje na trafne rozpoznawanie oraz rozumienie emocji własnych i innych. Narzędzie pozwala badać dwa wymiary inteligencji emocjonalnej: 1) Ja (przykładowe pytanie: „Przychodzisz po dłuższej chorobie do szkoły/pracy. Koleżanka pyta cię, jak się czujesz. Myślisz o niej: a) jest dobrze wychowana, b) lubi mnie, c) jest wścibska, d) pewnie chce czegoś ode mnie”); 2) Inni (przykładowe pytanie: „Nie wywiązałeś się z obietnicy danej koleżce, a) uważasz, że każdemu może się to zdarzyć, b) jest Ci wstyd, c) unikasz kolegi, mając nadzieję, że o tym zapomni, d) jesteś na siebie zły, że niepotrzebnie mu coś obiecałeś”). Rzetelność pomiaru obu skal w przeprowadzonym badaniu wyniosła: α Cronbacha = 0,608 (dla podskali Ja), α Cronbacha = 0,432 (dla podskali Inni) oraz α Cronbacha = 0,593 dla wyniku ogólnej Inteligencji Emocjonalnej. Wskaźniki rzetelności są zbliżone do referowanych przez autorów (Jaworowska, Matczak, 2006).

IVE. Kwestionariusz zbudowany z 54 stwierdzeń badających trzy cechy: **Impulsywność** (przykładowe stwierdzenia: „Często kupujesz coś pod wpływem impulsu”, „Czy często angażujesz się w coś, z czego później chciałbyś/chciałabyś się wycofać”), **Skłonność do ryzyka** (przykładowe stwierdzenia: „Czy lubisz skakać z wysokiej trampoliny?”, „Czy czasem robisz rzeczy, które są nieco przerażające?”), **Empatia** (przykładowe stwierdzenia: „Czy łatwo denerwujesz się, gdy inni wokół Ciebie wydają się zdenerwowani?”, „Czy jesteś bardzo poruszony (poruszona), gdy widzisz, że ktoś płacze?”). Zadaniem osoby badanej jest udzielenie do każdego pytania odpowiedzi TAK lub NIE. Rzetelność pomiaru poszczególnych podskal w przeprowadzonym badaniu wyniosła: α Cronbacha = 0,768 (dla podskali Impulsywność); α Cronbacha = 0,678 (dla podskali Skłonność do ryzyka) oraz α Cronbacha = 0,680 (dla podskali Empatia). Wskaźniki rzetelności są zbliżone do referowanych przez autorów (Jaworowska, 2011).

Zachowania Agresywne. Test oceny sytuacji składający się z opisu dziewięciu trudnych zdarzeń, w których osoba badana potencjalnie mogłaby uczestniczyć. Do każdej sytuacji opracowano cztery możliwe zachowania, będące reakcją na opisane sytuacje. Zadaniem osoby badanej jest wybór zachowania, które jest mu/jej najbliższe. W każdym pytaniu dwie odpowiedzi opisują zachowania agresywne: jedno odnosi się do agresji fizycznej (przykładowa odpowiedź: „W czasie przerwy na korytarzu wpada na Ciebie i dość boleśnie uderza w ramię wychowanek z najstarszej klasy. Ty: a) nie robisz nic, gdyż Twoim zdaniem to był przypadek i ten chłopiec zrobił to niechcący – odp. pozbawiona agresji; b) kierujesz pod jego adresem kilka dosadnych, ostrych słów – odp. zawierająca agresję werbalną; c) oddajesz mu równie mocno, jak sam to odczułeś – odp. zawierająca agresję fizyczną; d) uderzasz w stojący blisko Ciebie przedmiot zamiast w tego chłopca – odp. zawierająca agresję przeniesioną”). Wskaźnikiem zachowań agresywnych jest liczba wyborów zachowań agresywnych. Obliczane są dwa niezależne wskaźniki: agresja fizyczna (α Cronbacha = 0,711) oraz agresja werbalna (α Cronbacha = 0,571). W przypadku podskali agresji przeniesionej otrzymano w badaniu współczynniki rzetelności zdecydowanie niezadowalające i dlatego zrezygnowano z dalszych analiz z wykorzystaniem tej podskali.

Wyniki

W celu zweryfikowania hipotez dotyczących trafności pomiaru z wykorzystaniem Skali Przekonań Utrudniających Adaptację Społeczną przeanalizowano związki wyników uzyskanych w ramach obu podskal SPUAS z wynikami narzędzi badających inteligencję emocjonalną, impulsywność, skłonność do ryzyka, empatię oraz tendencje do agresji. Statystyki opisowe oraz korelacje między badanymi zmiennymi prezentuje tabela 3.

Tabela 3. Statystyki opisowe i macierz korelacji *r*-Pearsona między badanymi zmiennymi

Zmienna	Wych. MOW (<i>N</i> = 100)		Uczniowie liceum (<i>N</i> = 100)		1.	2.	3.	4.	5.	6.	7.	8.	9.
	<i>M</i>	<i>SD</i>	<i>M</i>	<i>SD</i>									
1. Nie warto się starać	2,60	0,52	2,29	0,50	1								
2. Świat jest zły	2,83	0,65	2,18	0,48	0,540**	1							
3. Agresja werbalna	1,18	1,41	–	–	-0,007	0,273**	1						
4. Agresja fizyczna	0,35	0,98	–	–	0,394**	0,373**	0,194	1					
5. Impulsywność	8,90	4,00	7,51	4,00	0,329**	0,460**	0,303**	,328**	1				
6. Skłonność do ryzyka	9,82	2,52	9,52	3,45	-0,192**	0,007	0,007	-0,010	0,241**	1			
7. Empatia	10,49	3,13	13,44	3,12	-0,175*	-0,388**	-0,256*	-0,131	-0,201**	-0,183*	1		
8. Ja	6,25	2,28	8,33	1,96	-0,362**	-0,387**	-0,006	-0,202	-0,060	0,104	0,262**	1	
9. Inni	10,37	3,14	11,11	3,14	-0,305**	-0,313**	-0,273*	-0,295**	-0,306**	-0,042	0,392**	0,258**	1
10. Inteligencja emocjonalna	15,37	4,07	17,98	3,68	-0,406**	-0,429**	-0,197	-0,308**	-0,247**	0,045	0,397**	0,721**	0,842**

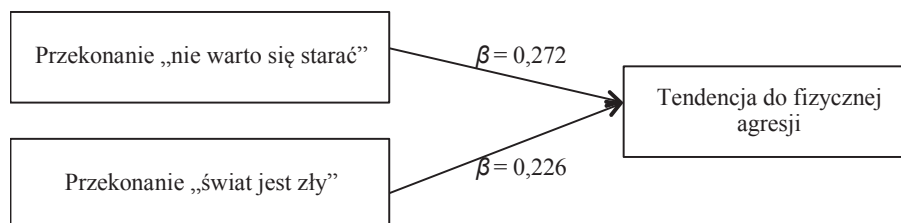
Źródło: opracowanie własne

Analiza korelacji między badanymi zmiennymi pozwoliła na potwierdzenie sformułowanych hipotez mówiących o tym, że im niższy poziom empatii i inteligencji emocjonalnej, tym silniejsze przekonanie o tym, że nie warto się starać (r -Pearsona = -0,175 w przypadku empatii oraz r -Pearsona = -0,406 w przypadku inteligencji emocjonalnej). Ponadto uzyskane wyniki pozwalają potwierdzić hipotezę o tym, że im niższy poziom empatii i inteligencji emocjonalnej, tym silniejsze przekonanie o tym, że świat jest zły, a powodem złych zachowań są działania innych ludzi (r -Pearsona = -0,388 w przypadku empatii oraz r -Pearsona = -0,429 w przypadku inteligencji emocjonalnej). Wyniki potwierdziły również hipotezę, że im większa impulsywność, tym silniejsze przekonania nieadaptacyjne (r -Pearsona = 0,329 dla „nie warto się starać” oraz r -Pearsona = 0,460 dla „świat jest zły”), a także udowodniono, że im większa skłonność do ryzyka, tym słabsze przekonanie o tym, że nie warto się starać (r -Pearsona = -0,192).

W celu zweryfikowania hipotezy o związku przekonań utrudniających adaptację społeczną z tendencjami do zachowań agresywnych wykonano analizę regresji liniowej. Zgodnie z postawionymi hipotezami testowano dwa modele, w których przekonania utrudniające adaptację społeczną („nie warto się starać” oraz „świat jest zły”) pełnią rolę zmiennych niezależnych, zaś tendencja do werbalnych zachowań agresywnych (model 1) oraz tendencja do fizycznej agresji (model 2) pełnią funkcję zmiennych zależnych. Analizę regresji liniowej wykonano z wykorzystaniem pakietu statystycznego SPSS Statistics 21.

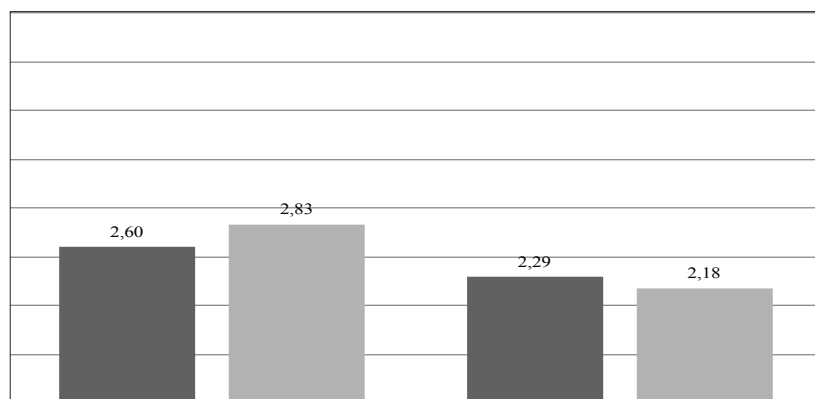
Zgodnie z przewidywaniami, im silniejsze przekonanie o tym, że świat jest zły, a powodem złych zachowań są działania innych ludzi, tym silniejsza tendencja do werbalnych zachowań agresywnych ($\beta = 0,273$; $p < 0,01$) $F(1, 93) = 7,400$; $p < 0,01$; $R^2 = 0,07$. Zmienna „nie warto się starać” okazała się nieistotnym statystycznie predyktorem tendencji do werbalnych zachowań agresywnych. Wyniki analiz pozwoliły ponadto potwierdzić związek między nieadaptacyjnymi przekonaniami a tendencjami do fizycznej agresji. W tym jednak przypadku okazało się, że oba przekonania odgrywają tu istotną rolę. Model zakładający wpływ obu przekonań „nie warto się starać” jak i „świat jest zły” jest dobrze dopasowany do danych $F(2, 93) = 10,791$; $p < 0,01$ i pozwala wytłumaczyć nieco ponad 17% wariancji tendencji do fizycznej agresji (*Skorygowane* $R^2 = 0,17$). Wyniki potwierdziły, że im silniejsze przekonanie o braku sensu podejmowania wysiłku ukierunkowanego na poprawę własnej sytuacji ($\beta = 0,272$; $p < 0,05$) oraz im silniejsze przekonanie o tym, że świat jest zły, a powodem złych zachowań są działania innych ludzi ($\beta = 0,226$; $p < 0,05$), tym silniejsze tendencje do fizycznej agresji¹. Graficzna prezentacja omawianego wyniku umieszczona jest na rycinie 2.

¹ Ponieważ oba przekonania są ze sobą istotnie skorelowane, w modelu zweryfikowano statystyki współliniowości. Wskaźnik VIF = 1,42 – nie przekroczył więc dopuszczalnej wartości 2,0 (zob. Bedyńska, Książek, 2012).



Rycina 2. Standaryzowane współczynniki regresji liniowej związku między przekonaniem utrudniającymi adaptację a tendencjami do zachowań agresywnych
 Źródło: opracowanie własne

W ostatnim etapie analiz porównaliśmy średnie nasilenie przekonań nieadaptacyjnych w dwóch grupach: wychowanków Młodzieżowego Ośrodka Wychowawczego oraz licealistów. Zgodnie z przewidywaniami wychowankowie MOW prezentują wyższy poziom przekonań „nie warto się starać” ($M = 2,60$; $SD = 0,52$) i jest to przekonanie zdecydowanie silniej u nich utrwalone, w porównaniu do uczniów szkoły masowej – właściwie przystosowanych ($M = 2,29$; $SD = 0,50$) ($t = 4,264$; $p < 0,01$). Podobnie w przypadku przekonania o tym, że „świat jest zły i to inni prowokują do złych zachowań”, wychowankowie MOW prezentują wyższy poziom przekonań utrudniających adaptację ($M = 2,83$; $SD = 0,65$) w porównaniu do uczniów liceum ($M = 2,18$; $SD = 0,48$) ($t = 8,047$; $p < 0,01$). Omawiane różnice zaprezentowano na rycinie 3.



Rycina 3. Porównanie średnich nasileń przekonań utrudniających adaptację społeczną w grupie wychowanków MOW i uczniów liceum
 Źródło: opracowanie własne

Komentarz do uzyskanych wyników

Rezultaty przeprowadzonego badania dają podstawę do potwierdzenia wszystkich postawionych hipotez, co oznacza, że można przyjąć założenie (przy jednoczesnym uwzględnianiu teorii o wieloczynnikowym uwarunkowaniu przestępczości nieletnich), że jednym z najważniejszych elementów wpływających na to czy jednostka podejmie działalność przestępczą, czy też nie, jest sposób odbioru otaczającej rzeczywistości oraz wiedza dotycząca siebie – czyli kluczowe przekonania, którymi dysponuje na ten temat. Pełnią one bardzo ważną funkcję regulacyjną w zachowaniu człowieka. Poznawcze ujęcie osobowości traktuje ją jako dynamiczną strukturę, która poszukuje, odbiera, koduje i przechowuje informacje pozyskiwane na bazie różnych doświadczeń.

Warto zaznaczyć, że zaprezentowane w tym artykule badanie dotyczyło procesu standaryzacji nowego narzędzia do badania przekonań utrudniających adaptację społeczną młodzieży. Na tym etapie badawczym jest zatem zbyt wcześnie, aby generalizować stwierdzenia dotyczące różnic między grupą młodzieży przystosowanej społecznie a grupą nieletnich.

Na tym etapie badawczym widać już, że te różnice są, jednak nie to wydaje się najbardziej istotne w prezentowanym projekcie badawczym. Kluczowa staje się możliwość modyfikacji, zmiany tych dysfunkcyjnych przekonań w grupie nieletnich, a także wskazanie jakimi metodami oddziaływać można te zmiany uzyskać oraz jak określać ich trwałość.

Przedstawione w tym artykule narzędzie jest propozycją do diagnozy przekonań dotyczących relacji „ja – otoczenie”, a jego wykorzystanie stwarza możliwości skutecznej interwencji resocjalizacyjnej, a przede wszystkim pozwala inaczej spojrzeć na proces diagnozy resocjalizacyjnej, która nie może koncentrować się jedynie na przeszłych doświadczeniach i urazach psychicznych jednostki niedostosowanej społecznie. Poszukiwanie rozwiązań podnoszących efektywność procesu psychokorekcji nieletnich – to dzisiejsze wyzwania pedagogiki resocjalizacyjnej. Zaprezentowana w tym artykule Skala Przekonań Utrudniających Adaptację Społeczną uwzględnia specyfikę funkcjonowania poznawczego nieletnich, co podnosi praktyczne walory narzędzia i pozwala je stosować w diagnozie resocjalizacyjnej. SPUAS otwiera nowe możliwości zarówno w diagnozie resocjalizacyjnej, jak i w projektowaniu działań w pracy z nieletnimi.

Indywidualne badania prowadzone na grupie wychowanków MOW wskazują również na konieczność dalszych prac nad prezentowanym narzędziem dotyczących redakcji wybranych pozycji skal.

W prezentowanym badaniu, na podstawie wskazanych powyżej założeń teoretycznych, przyjęto, że określone przekonania nieadaptacyjne mają swoją genezę w doświadczeniach gromadzonych na kolejnych etapach życia jednostki, a także, że prowadzą do działania w sposób zgodny z nimi. Stąd jest to ważny krok w procesie resocjalizacji, aby diagnozować i modyfikować te przekonania, tym samym podnosząc efektywność prowadzonych oddziaływań wychowawczych.

Dalsza perspektywa badawcza

Zaprezentowana w tym artykule Skala Przekonań Utrudniających Adaptację Społeczną zostanie wykorzystana do dalszych badań na grupie nieletnich niedostosowanych społecznie oraz osób zagrożonych tym zjawiskiem. Narzędzie pozwala na analizę sposobu myślenia tych osób o otaczającej rzeczywistości, identyfikację dominujących przekonań skupionych wokół dwóch czynników: nie warto się starać, działać, walczyć o siebie, lepiej „uciekać” oraz świat jest zły, wrogo do mnie nastawiony, ja muszę się przed nim bronić. W dalszych badaniach wyodrębniona zostanie grupa, w której dominuje czynnik pierwszy oraz grupa, gdzie dominuje czynnik drugi. Nie jest wykluczone, że powstanie trzecia grupa, gdzie obydwa z nich będą istotne. Kolejny krok to powiązanie zachowań przestępczych nieletnich z ich sposobem myślenia wyznaczanym przez wspomniane powyżej przekonania dominujące. Interesująca wydaje się również analiza zachowania nieletnich przebywających w instytucjach resocjalizacyjnych z ich sposobem myślenia, a szczególnie – z efektywnością prowadzonych oddziaływań w ramach indywidualnego procesu resocjalizacji.

Literatura cytowana

- Beck, J.S. (2011). *Cognitive Behavior Therapy, Second Edition: Basics and Beyond*. New York: Published by the Guilford Press.
- Bedyńska, S., Książek, M. (2012). *Statystyczny drogowskaz, cz. 3. Praktyczny przewodnik wykorzystania modeli regresji oraz równań strukturalnych*. Warszawa: Wydawnictwo Akademickie Sedno.
- Crick, N.R., Dodge, K.A. (1994). A review and reformulation of social information-processing mechanisms in children's social adjustment. *Psychological Bulletin*, 115, 74-101.
- Jaworowska, A. (2011). *Kwestionariusz Impulsywności IVE*. Warszawa: Pracownia Testów Psychologicznych PTP.
- Jaworowska, A., Matczak, A. (2006). *Dinemo: Dwuwymiarowy Inwentarz Inteligencji Emocjonalnej*. Warszawa: Pracownia Testów Psychologicznych PTP.
- Kozielecki, J. (1992). Podejmowanie decyzji. W: T. Tomaszewski (red.), *Psychologia ogólna*. Warszawa: Wydawnictwo Naukowe PWN.
- Kubacka-Jasiecka, D. (2006). *Agresja i autodestrukcja z perspektywy obronno-adaptacyjnych dążeń*. Kraków: Wydawnictwo Uniwersytetu Jagiellońskiego.
- Nangle, D.W., Hansen, D.J., Erdley, C.A., Norton, P.J. (red.) (2010). *Practitioner's Guide to Empirically Based Measures of Social Skills*, www.springer.com/978-1-4419-0608-3
- Nęcka, E., Orzechowski, J., Szymura, B. (2008). *Psychologia poznawcza*. Warszawa: Wydawnictwo Naukowe PWN.
- Opora, R. (2009). *Ewolucja niedostosowania społecznego jako rezultat zmian w zakresie odporności psychicznej i zniekształceń poznawczych*. Gdańsk: Wydawnictwo Uniwersytetu Gdańskiego.

- Ostrowska, K. (2008). *Psychologia resocjalizacyjna. W kierunku nowej specjalności psychologii*. Warszawa: Wydawnictwo Fraszka Edukacyjna.
- R Development Core Team. (2012). *R: A Language and Environment for Statistical Computing*. R Foundation for Statistical Computing, Vienna, Austria. URL <http://www.R-project.org/>
- Rode, M. (2013). *Style myślenia przestępczego. Podstawy teoretyczne i diagnostyczne*. Warszawa: Wydawnictwo Difin.
- Rode, M., Rode, D. (2010). Charakterystyka stylów myślenia przestępczego nieletnich. *Problems of Forensic Sciences*, LXXXIV, 356-379.
- Rosseel, Y. (2012). lavaan: An R Package for Structural Equation Modeling. *Journal of Statistical Software*, 48, 2, 1-36.
- Siemionow, J. (2011). *Niedostosowanie społeczne nieletnich: działania, zmiana, efektywność*. Warszawa: Wydawnictwo Difin.
- Stanik, J.M. (2013). *Psychologia sądowa*. Warszawa: Wydawnictwo Naukowe PWN.
- Urban, B. (2012). *Agresja młodzieży i odrzucenie rówieśnicze*. Warszawa: Wydawnictwo Naukowe PWN.
- Walters, G.D. (1990). *The criminal lifestyle. Patterns of serious criminal conduct*. Newbury Park, London, New Delhi: Sage Publications.
- Walters, G.D. (2006). *The Psychological Inventory of Criminal Thinking Styles (PICTS) professional manual*. Allentown, Pennsylvania: Center for Lifestyles Studies.

**Załącznik nr 1. Skala Przekonań Utrudniających Adaptację Społeczną
Kwestionariusz: Jakże są moje przekonania?**

Instrukcja

Uważnie przeczytaj wszystkie stwierdzenia zamieszczone poniżej i zaznacz w jakim stopniu każde z nich odnosi się do Twojego sposobu myślenia i zachowania. Nie ma tu dobrych ani złych odpowiedzi, najważniejsze, aby były one prawdziwe i odnosiły się do Ciebie. **Otocz kółkiem cyfrę odpowiadającą właściwej odpowiedzi.**

Przykład: czasem zdarza mi się wprowadzać kogoś świadomie w błąd **1 2 3 4 5**

- 1 – zdecydowanie nie (**całkowicie nietrafne stwierdzenie**, jeżeli o mnie chodzi)
 2 – raczej nie (**raczej** nietrafne, sporadycznie zdarza mi się, że tak myślę)
 3 – i tak, i nie (jest równie trafne jak i nietrafne, pół na pół)
 4 – raczej tak (**dobrze** opisuje mój sposób myślenia, jest **raczej trafne**)
 5 – zdecydowanie tak (jest **całkowicie trafne**, zgodne z tym co myślę)

Nr	Stwierdzenie	Zdecydowanie nie	Raczej nie	I tak, i nie	Raczej tak	Zdecydowanie tak
1	Uważam, że wszystko co mnie spotyka, dzieje się bez mojego udziału.	1	2	3	4	5
2	Myślę, że dla większości ludzi, których znam jestem obojętny.	1	2	3	4	5
3	Bardzo często towarzyszy mi poczucie obojętności.	1	2	3	4	5
4	Znalazłem się tu w ośrodku z powodu złych decyzji innych ludzi.	1	2	3	4	5
5	Uważam, że życie jest ciężkie i pełne negatywnych wydarzeń.	1	2	3	4	5
6	Uważam, że nie można przywiązywać się do ludzi, bo i tak szybko cię opuszczą.	1	2	3	4	5
7	Podejmując działanie ryzykowne, nie myślę o jego konsekwencjach.	1	2	3	4	5
8	Nauczyciele i wychowawcy nie widzą moich pozytywnych zachowań.	1	2	3	4	5
9	Jeżeli ktoś mnie skrzywdzi, odpłacę mu tym samym.	1	2	3	4	5
10	Moje negatywne zachowania wynikają z tego, że inni mnie do nich namawiają.	1	2	3	4	5
11	Uważam, że nie warto się starać, bo i tak nic mi się nie uda.	1	2	3	4	5

12	Generalnie inni ludzie są do mnie wrogo nastawieni.	1	2	3	4	5
13	Zazwyczaj spodziewam się niemiłego przyjęcia ze strony nowo poznanych przeze mnie osób.	1	2	3	4	5
14	Często jestem niesprawiedliwie oceniany przez nauczycieli.	1	2	3	4	5
15	Stale przypisuje mi się rzeczy, których nie zrobiłem.	1	2	3	4	5
16	Moje słowa są często odbierane niewłaściwie.	1	2	3	4	5
17	Co bym nie zrobił czy nie powiedział to i tak spotyka się z krytyką.	1	2	3	4	5
18	Jedno drobne niepowodzenie potrafi mnie wytrącić na długo z równowagi.	1	2	3	4	5
19	Trudna sytuacja życiowa usprawiedliwia ludzi w popełnianiu przestępstw.	1	2	3	4	5
20	Policja i sądy to instytucje utrudniające innym życie.	1	2	3	4	5
21	Jako usprawiedliwienie swojego zachowania przyjmuję tezę, że są osoby popełniające gorsze przestępstwa.	1	2	3	4	5
22	Jedynie siłą można kontrolować sytuacje i uczestniczących w nich ludzi.	1	2	3	4	5
23	Nie da się nic zrobić, abym poprawił swoje samopoczucie w ośrodku.	1	2	3	4	5
24	Konieczne muszę odpłacić innym za krzywdy, które mi wyrządzili.	1	2	3	4	5
25	Atak to najlepsza forma obrony.	1	2	3	4	5
26	Moje problemy to zawsze splot nieszczęśliwych okoliczności, tak zwany pech.	1	2	3	4	5
27	Nie odmawiam moim kolegom, nawet jeżeli to co proponują jest przestępstwem.	1	2	3	4	5
28	Najważniejsze, aby moje zachowanie naruszające regulamin ośrodka nie zostało wykryte.	1	2	3	4	5
29	Sądzę, że generalnie nie mam wpływu na to, co się dzieje w moim życiu.	1	2	3	4	5
30	Niezależnie od tego co robię, nie liczę się z konsekwencjami.	1	2	3	4	5
31	Uwagi, które otrzymuję od nauczycieli są niesprawiedliwe i niesłuszne.	1	2	3	4	5
32	Ze strony osób, które moim zdaniem mnie nie lubią, oczekuję tylko przykrych i negatywnych dla mnie sytuacji.	1	2	3	4	5
33	Nie byłbym w tym miejscu, w którym jestem, gdyby nie splot różnych okoliczności, niezależnych ode mnie.	1	2	3	4	5
34	Przykra sytuacja na początku dnia z góry przekreśla ten dzień, powodując, że jest nieudany.	1	2	3	4	5
35	Jak ktoś lub coś mnie wyprowadzi z równowagi, to nie potrafię już siebie kontrolować.	1	2	3	4	5
36	Podejmuję różne decyzje, kiedy jestem zdenerwowany.	1	2	3	4	5

Streszczenie. Analiza badań empirycznych nad przestępczością nieletnich wskazuje, że jest to zjawisko niezwykle złożone oraz uwarunkowane wieloczynnikowo. Wynika stąd wyraźna trudność w precyzyjnym określeniu: co jest efektem w procesie resocjalizacji? Przyjmowanie za wskaźnik efektywności jedynie powrotności jednostki do działań przestępczych, bądź nie, wydaje się być dziś dalece niewystarczające. Przesunięcie poznawcze w psychologii i pedagogice ukierunkowało, w ostatnich latach, badania nad przestępczością nieletnich w obszarze sposobu myślenia oraz interpretacji otaczającej jednostkę rzeczywistości, wskazując na istotną rolę schematów poznawczych w etiologii zachowań przestępczych. Prekursorami badań w dziedzinie schematów poznawczych, które determinują zachowania przestępcze byli S. Somenow i S. Yochelson. Zgodnie z ich założeniami źródeł przestępczości należy upatrywać w stylu myślenia jednostki oraz sposobie podejmowania przez nią decyzji. Koncepcję tę rozwinął G. Walters, opracowując Skalę Myślenia Przestępczego (PICTS), określającą profil myślenia jednostki niedostosowanej społecznie. Artykuł przedstawia nowe narzędzie do badania przekonania utrudniających adaptację społeczną, przeznaczone do analizy młodzieży społecznie niedostosowanej, u której obniżona sprawność poznawcza, oraz niski stopień aktywności intelektualnej, stanowią poważną barierę w tego typu badaniach. Artykuł wskazuje na potrzebę przeprowadzenia projektu badawczego dotyczącego myślenia przestępczego, dostosowanego do polskich realiów kulturowych i społecznych.

Słowa kluczowe: młodzież społecznie niedostosowana, przekonania dominujące, zmiana poznawcza, modyfikacja zachowań przestępczych, efektywność procesu resocjalizacji