

Eugeniusz Rogalski

MOTYWACJA PRZYNALEŻNOŚCI DO AMATORSKIEGO
ZESPOŁU CHÓRALNEGO

Amatorski zespół chóralny stanowi dość specyficzną grupę społeczną - jest dobrowolnym zrzeszeniem miłośników muzyki, których jednoczy wspólny cel: służenie sztuce i umiłowanie pieśni chóralnej^{1/}. Stanowi przy tym grupę bardzo zróżnicowaną. Do chóru amatorskiego należą ludzie w różnym wieku, różnych zawodów i o różnym wykształceniu. Podstawą i motorem działalności członków chóru jest niewątpliwie nie zawsze uświadomione i jednoznacznie wyrażane pragnienie osiągnięcia zadowolenia osobistego. Problem motywacji^{2/} przynależności do amatorskiego zespołu chóralnego nie został dotąd naukowo opracowany.

Prowadząc badania nad funkcją wychowawczą chóru amatorskiego, zastanawiałem się wielokrotnie nad przyczynami prawidłowego lub nieprawidłowego rozwoju chóru. Obok powodów natury organizacyjnej czy pedagogicznej występował często czynnik psychologiczny wyrażający się mniej lub bardziej zwartym poczuciem przynależności do zespołu. W chórach dobrze zorganizowanych, legitymujących się poważnymi osiągnięciami artystycznymi członkowie manifestują silne związki z zespołem, ceniąc sobie wysoko fakt przynależności do niego.

H. Muszyński, pisząc na temat wartościowania członkostwa w zespole ludzkim stwierdza, że uczestnictwo w zespole może być dla jego członków atrakcyjne lub nieatrakcyjne w zależności od tego, jakie motywy i oczekiwania posiada dane jednostka^{3/}. Wartościowanie uczestnictwa w zespole określa Muszyński "siłą motywacji w kierunku pozostania jego członkiem". Z wartościowaniem członkostwa wiąże się także zjawisko zwartości zespołu. "Zespół jest tym bardziej zwarty, im więcej jego członków wysoko wartościuje członkostwo w nim".^{4/}

Niniejszy artykuł stanowi próbę zasygnalizowania dyrygentom chórów i działaczom ruchu śpiewaczego problemu motywacji przynależności do amatorskiego zespołu chóralnego. Wyrażam nadzieję, że przedstawione rezultaty badań będą mieć także praktyczne znaczenie dla studentów wychowania muzycznego - przyszłych dyrygentów i organizatorów amatorskiego ruchu artystycznego.

Badania nad motywacją przynależności do amatorskiego zespołu chóralnego prowadziłem w latach 1976-1977 wśród 18 chórów należących do oddziału pomorskiego Polskiego Związku Chórów i Orkiestr. Zakres badań dotyczył motywów wstępowania do chóru, modyfikację tych motywów pod wpływem przynależności do chóru oraz motywację w kierunku pozostania jego członkiem.

Podstawową metodą badań był sondaż diagnostyczny przeprowadzony z wykorzystaniem techniki ankietowej, którym objęto 420 osób.

1. M o t y w y w s t ą p i e n i a d o c h ó r u

Motywy działania nazywa się najczęściej stan wewnętrzny napięcia emocjonalnego związany z uświadamianiem sobie pewnych wartościowych celów, wyznaczający kierunek działania i zarazem pobudzający do jego podjęcia^{5/}. Motywom zaktywizowanym w życiu wewnętrznym danej osoby odpowiada realny przedmiot lub ich zespół, sytuacja w zewnętrznym środowisku, na którą jest kierowane działanie. Są to bodźce działania, które u człowieka mogą występować jako "wyobrażenie odtwórcze, idea, zasada postępowania czy ideał moralny"^{6/}.

Wśród głównych rodzajów motywów wyodrębnia się motywy osobiste i społeczne, wymieniając je równoległe z wyróżnianiem potrzeb osobistych i społecznych. Motywy osobiste prowadzą do uzyskiwania różnorodnych wartości mających znaczenie tylko w życiu określonej jednostki. Motywy społeczne aktywizują człowieka i skłaniają do działań dla dobra wspólnego, zaspokajają potrzeby grup społecznych.

Badania nad motywacją przynależności do amatorskiego zespołu chóralnego rozpocząłem od próby klasyfikacji najczęściej występujących motywów wstępowania do chóru. W tym celu

postawiłem w ankiecie pytanie skategoryzowane zaopatrzone w kafeterię koniunktywną ^{7/} pozwalającą na wybranie jednej lub kilku odpowiedzi z podanego zestawu. Na pytanie: "Co Pana /Panią/ skłoniło do wstąpienia do amatorskiego zespołu chóralnego?" respondenci mieli dokonać wyboru spośród 15 odpowiedzi, zawierających określenia najczęściej spotykanych motywów wstępowania do chóru amatorskiego.

Na ankietę odpowiedziało 420 osób. Statystyczny respondent udzielił blisko trzech odpowiedzi. Niewiele osób /12,5 %/ podkreślało tylko jedną odpowiedź. Z tego wynika, że członkowie zespołów chóralnych wstępując do chóru nie kierują się z reguły pojedynczymi motywami.

Uzyskane rezultaty pozwoliły na dokonanie klasyfikacji motywów wstępowania do amatorskiego zespołu chóralnego w oparciu o częstotliwość wyboru poszczególnych motywów /tabela 1/.

Dominującym motywem wstępowania do chóru jest potrzeba zbiorowego śpiewania. Tak stwierdza 90,4 % respondentów. W drugiej kolejności wymienia się "chęć kulturalnego spędzenia czasu wolnego" /61,9 % odpowiedzi/. Ponad połowa /54,8 %/ członków chóru wstąpiła do zespołu powodowana "chęcią oderwania się od codzienności" /patrz rys.1, symb.h/. Część /50,0 %/ przystąpiła do chóru z "chęci nauczenia się śpiewu". Blisko połowa /47,5 % 9 ankietowanych wstąpiła do chóru, szukając w nim rozrywki. Innym zaimponował wysoki poziom chóru /44 %/ i postawa dyrygenta /42,6 %/. Okazji do wyjazdów zamiejscowych szukało 30,8 %. Część członków chóru wstąpiła do zespołu w poszukiwaniu kontaktów towarzyskich /28,5 %/.

Na dalszych miejscach wymienia się takie motywy, jak: wpływ znajomych i krewnych, chęć zaimponowania swemu otoczeniu, namowę ze strony zakładu pracy i organizacji społecznej /por. rys.1, symb. g,f,i,m,n/. Z innych motywów /rys.1, symb.o/ wymienia się między innymi: rodzinne tradycje śpiewacze, chęć występowania na estradzie, ciekawość, pragnienie "zajęcia się czymś pożytecznym", ucieczkę od "mało interesującego kręgu przyjaciół".

Rozpatrując jakość motywów, stwierdzamy, że najwięcej osób wstąpiło do chóru powodowanych "miłośnictwem" muzyki ^{8/}. W następnej kolejności wymienia się chęć kulturalnego spędze-

nia czasu wolnego oraz potrzebę rekreacji i kontaktów towarzyskich. Stosunkowo duży procent odpowiedzi dotyczy wpływu autorytetu chóru w danym środowisku na decyzję o przystąpieniu do zespołu. W mniejszym stopniu na tę decyzję wpłynęła namowa innych osób i chęć zaimponowania otoczenia.

Dodatkowy materiał badawczy uzyskano w wyniku bezpośrednich rozmów prowadzonych z wieloma członkami amatorskich zespołów chóralnych na temat powodów ich przystąpienia do chóru⁹. Wypowiedzi naszych rozmówców szczegółowo uzasadniały motywy wstąpienia do amatorskiego zespołu chóralnego.

Poniżej przytaczam fragmenty tych wypowiedzi, które wydają się najbardziej charakterystyczne dla badanej populacji:

- /rzemieślnik, lat 42, staż śpiewaczy 20 lat/ "-Wstąpiłem do chóru, bo kocham śpiew. Lubilem śpiewać od najmłodszych lat";
- /kolejarz, lat 38, staż 12/ "-Bardzo lubię śpiew, a chór nasz należał i należy do najlepszych. Wszyscy chcą w nim śpiewać";
- /ekspedientka, lat 36, staż 16/ "-Od młodości lubiłam muzykę, ale nie miałam możliwości uczenia się muzyki. Wstąpiłam do chóru, aby się wyśpiewać i mieć kontakt z muzyką";
- /inżynier, lat 40, staż 18/ "-Jestem miłośnikiem muzyki. U nas w rodzinie panują tradycje śpiewacze. Już pradziadek śpiewał w chórze. Kontynuuję te tradycje. Mam nadzieję, że uczynią to także moje dzieci";
- /technik ekonomista, lat 28, staż 6/ "-W naszym miasteczku nie ma w zasadzie rozrywek naprawdę kulturalnych. Szukałem w chórze rozrywki";
- /kierowca PKS, lat 31, staż 9/ "-Czasem nie wiadomo, co robić z wolnym czasem. Wstąpiłem do chóru, bo chciałem też znaleźć kulturalne towarzystwo";
- /uczennica, lat 17, staż 1/ "-W naszym mieście jest dobry chór, brak jest zresztą innych porządnych rozrywek. Osobiście wstąpiłam dlatego, bo chciałam zaimponować koleżankom";
- /brygadzysta, lat 24, staż 3/ "-Namówił mnie do chóru nasz kierownik działu, bo sam śpiewa w chórze ponad 25 lat";
- /emeryt, lat 68, staż 42/ "-Już dobrze nie pamiętam szcze-

głów, dlatego wstąpiłem do chóru. Wiem tylko, że bardzo lubiłem śpiewać, szczególnie razem z innymi. Wyniosłem to chyba jeszcze ze szkoły, gdzie chór był na wysokim poziomie";
 - /robotnik, lat 41, staż 20/ "-W naszej wsi chór jest jedyną instytucją kulturalną. Istnieje już ponad sto lat. Wstąpiłem do chóru, bo lubię śpiewać, a poza tym czułem się tym zaszczycony".

1 cm = 40 osób

symb.	Motywy przystąpienia do chóru	ilość osób
a	chęć zbiorowego śpiewu	38
d	chęć kulturalnego spędzenia czasu wolnego	35
h	chęć oderwania się od codzienności	32
j	chęć nauczenia się śpiewu	30
l	pragnienie rozrywki	28
b	wysoki poziom chóru	25
o	postawa dyrygenta	22
k	możliwość wyjazdów zamicjscowych	20
e	szukanie kontaktów towarzyskich	18
g	wpływ znajomych	15
f	wpływ krewnych	12
i	chęć zaimponowania swemu otoczeniu	10
m	namowa ze strony zakładu pracy	8
n	namowa ze strony organizacji społecznej	5
o	inne	2

Tabela 1. Wyniki badania ankietowego na pytanie: "Co Pana/ią/ skłoniło do wstąpienia do amatorskiego zespołu chóralnego"?

2. Modyfikacja motywacji przynależności do chóru

Wraz z upływem działalności w chórze u wielu osób nastąpiła zmiana motywacji wstąpienia do zespołu. Członkowie, którzy w chórze szukali tylko rozrywki, stali się zarazem miłośnikami muzyki. Miłośnicy muzyki znaleźli w zespole godziwą rozrywkę, pozwalającą na kulturalne spędzenie czasu wolnego. Osoby, które przystąpiły do chóru skutkiem nacisku ze strony znajomych i krewnych, znalazły w chórze zaspokojenie swoich potrzeb kulturalnych.

Powyższe sformułowanie są wynikiem badania ankietowego na pytania: "Czy chór spełnił Pana /i/ oczekiwania?", "Jakie korzyści daje Panu /i/ pobyt w chórze?".

Na 420 ankietowanych osób 89,2 % stwierdza, że chór spełnił ich oczekiwania. Pozostałe osoby /10,8 %/ uznały, że nie znalazły w chórze tego, czego oczekiwały. Spośród korzyści, jakie osiągają członkowie w związku z przynależności do chóru wymienia się przede wszystkim takie, jak: możliwość obcowania z muzyką, nauczenie się zasad współdziałania z ludźmi, poznanie zasad koleżeństwa i przyjaźni, rozwinięcie zainteresowań i zamiłowań muzycznych, nauczenie się śpiewu, możliwości kulturalnego spędzenia czasu wolnego, nawiązanie wielu kontaktów towarzyskich, ukształtowanie pożytecznych nawyków kulturalnych, rozbudzenie zainteresowań sprawami współczesności, oderwanie się od codzienności, wzrost poczucia własnej wartości.

Zmiana kwalifikacji motywacji wiąże się z poglądami członków zespołów chóralnych na postawę, jaką - ich zdaniem - powinien reprezentować członek zespołu chóralnego. W celu stwierdzenia adekwatności poglądów członków zespołów na to zagadnienie przeprowadzono również badanie opierając się na ankiecie. Każdy z 420 badanych otrzymał gotową listę 13 odpowiedzi na pytanie: "Jakimi cechami według Pana /i/ powinien charakteryzować się członek chóru?" Zadanie polegało na podkreśleniu jednej lub więcej cech, zdaniem respondentów, najbardziej charakterystycznych dla członka amatorskiego zespołu chóralnego. Zestaw gotowych odpowiedzi zawierał nie tylko cechy osobowościowe, lecz także określenia dotyczące niektórych

umiejętności, pozycji społecznej i majątkowej. Wyniki badania ilustruje tabela 2.

Wyniki odpowiedzi na pytanie: "Jakimi cechami według Pana /i/ powinien charakteryzować się członek chóru?"

Tabela 2

Symbol	Członek chóru powinien być:	Procent odpowiedzi przy N=420 = 100 %
b	kochający muzykę	95,9
a	zdyscyplinowany	86,3
c	koleżeński	81,4
g	uczynny	71,7
m	mający autorytet	52,4
e	przygotowany wokalnie	26,6
i	poważny w pracy zawodowej	23,3
f	nie nadużywający alkoholu	20,2
d	znający dobrze nuty	10,9
l	człowiek na stanowisku	10,2
n	wykształcony	5,2
h	zamożny	-
j	średnio zarabiający	-
k	inne	12,8

Zdaniem większości badanych, członka chóru powinno przede wszystkim charakteryzować umiłowanie muzyki. Obok tego wymienia się takie cechy osobowościowe, jak: zdyscyplinowanie, koleżeńskość i uczynność. Ponad połowa respondentów uważa, że członek chóru powinien być człowiekiem posiadającym autorytet.

Dopiero na dalszych miejscach wymienia się konieczność posiadania umiejętności muzycznych /tabela 2, symb.e,d/. Mniej istot-

ny jest fakt pełnienia odpowiedzialnej funkcji zawodowej, jak też posiadanie wykształcenia. Żaden z respondentów nie wymienił pozycji majątkowej cechy charakteryzującej członka chóru /tabela 2, symb. h,j/. Wśród innych cech nie wyszczególnionych przez prowadzącego badania, ankietowani formułowali między innymi takie określenia, jakie powinny charakteryzować członka chóru: opanowanie, umiłowanie pracy społecznej, patriotyzm, pogodne usposobienie, pracowitość, poczucie odpowiedzialności i moralności, staranność, chęć współdziałania z innymi.

Wysokie wymagania, jakie stawiają sobie członkowie amatorskich zespołów chóralnych świadczyć mogą o sublimacji celów, jakie przyświecały im w momencie przystąpienia do zespołu. Nie zmienił się wprawdzie motyw podstawowy, jakim jest "miłośnictwo" muzyki, wymieniany na czołowym miejscu zarówno w klasyfikacji motywów przystępowania do chóru, jak i cech charakteryzujących członka chóru. Zmieniły się natomiast poglądy na większość pozostałych pobudek, które skłoniły do wstąpienia. Wielu członków poszukiwało w chórze jedynie partnerów do kulturalnego spędzenia czasu wolnego, wspólnych rozrywek i zabaw. Pod wpływem działalności w chórze, w miarę zapoznawania się z istotnymi celami tej działalności, ci sami członkowie wymagają od współtowarzyszy przede wszystkim wysoko uspołecznionej postawy społeczno-moralnej. Nie wystarcza tu samo zadeklarowanie pragnienia wspólnego śpiewania lub chęci pożytecznego spędzania czasu wolnego. Od członków zespołu wymaga się postawy aktywnej, zaangażowanej w sprawę ogólnospołeczne^{10/}.

Członkowie amatorskich zespołów chóralnych zdają sobie na ogół sprawę z roli, jaką pełnią w społeczeństwie. O stopniu poczucia ich własnej wartości świadczyć mogą wyniki odpowiedzi na pytanie: "Czy członek amatorskiego zespołu chóralnego powinien być lepszym człowiekiem od innych?".

Wśród uczestników ankiety 43,1 % dało odpowiedź pozytywną, 9,1 % - negatywną, 47,8 % nie miało na ten temat zdania. Odpowiedzi pozytywne zawierały ponadto sformułowania uzasadniające ich wybór. Spośród wielu stwierdzeń motywujących wysoką ocenę pozycji członka amatorskiego zespołu chóralnego w społeczeństwie, wymienimy tu takie, jak: "Kto śpiewa - ten

nie jest złym człowiekiem", "śpiew uszlachetnia", "muzyka czyni wrażliwym na świat i ludzi", "śpiewając w chórze słuzymy społeczeństwu", "kto śpiewa w chórze - ten potrafi współdziałać z innymi", "członek chóru jest działaczem społecznym", "powinien być patriotą", "członek chóru wie, co znaczy solidarność i koleżeństwo", "wyrzeka się innych przyjemności, poświęcając swój wolny czas idei społecznej", "uczy się żyć dla innych".

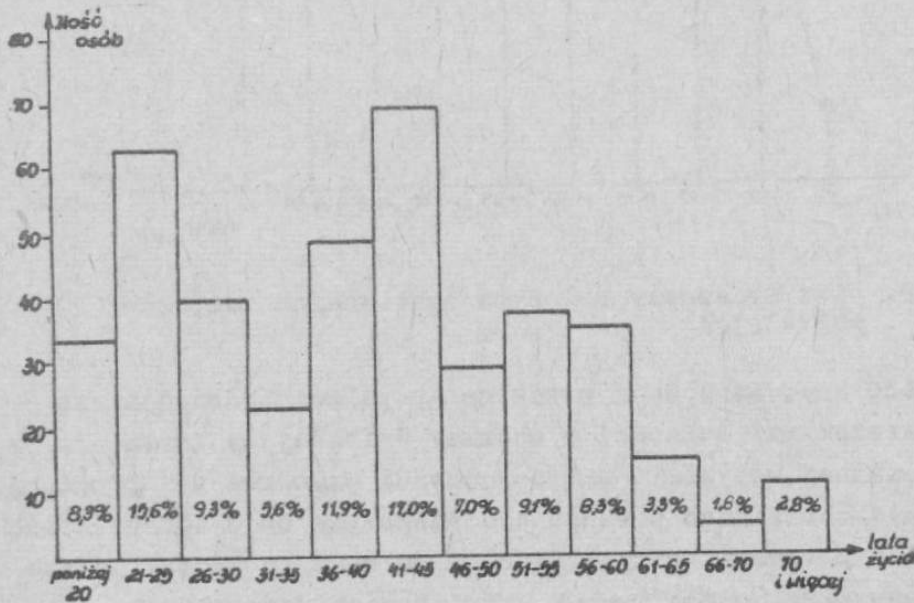
Zdajemy sobie sprawę, że wypowiedzi te jako subiektywne nie mogą stanowić faktycznej oceny pozycji członka chóru amatorskiego w społeczeństwie, bowiem umniejszałyby rolę i znaczenie procesu wychowania moralno-społecznego odbywającego się w łonie innych instytucji i organizacji o charakterze politycznym, społecznym i kulturalnym. Niemniej wzbogadają one naszą wiedzę o tym, co członkowie amatorskich zespołów chóralnych sądzą o motywacji swojej przynależności do zespołu.

3. M o t y w a c j a p r z y n a l e ż n o ś c i d o z e s p o ł u c h ó r a l n e g o

W publikacjach poświęconych amatorskiemu ruchowi chóralnemu podkreśla się długowieczność działalności zespołów chóralnych. Niektóre zespoły po wielu latach wspólnej pracy przekształciły się w stałą, często wielopokoleniową instytucję^{11/}. Działalność amatorskiego zespołu chóralnego opiera się z kolei na długoletnim, czynnym uczestnictwie członków w pracach chóru. Możemy wyrazić domniemanie, że im dłuższy jest staż śpiewaczy chórzysty, tym większe jest jego przywiązanie do zespołu. Wychodzimy z założenia, że dycydującą rolę należy tu przypisać wpływom wychowawczym chóru amatorskiego, które oddziałując na członka chóru przez dłuższy czas sprzyjają sublimacji motywów jego przynależności do chóru^{12/}.

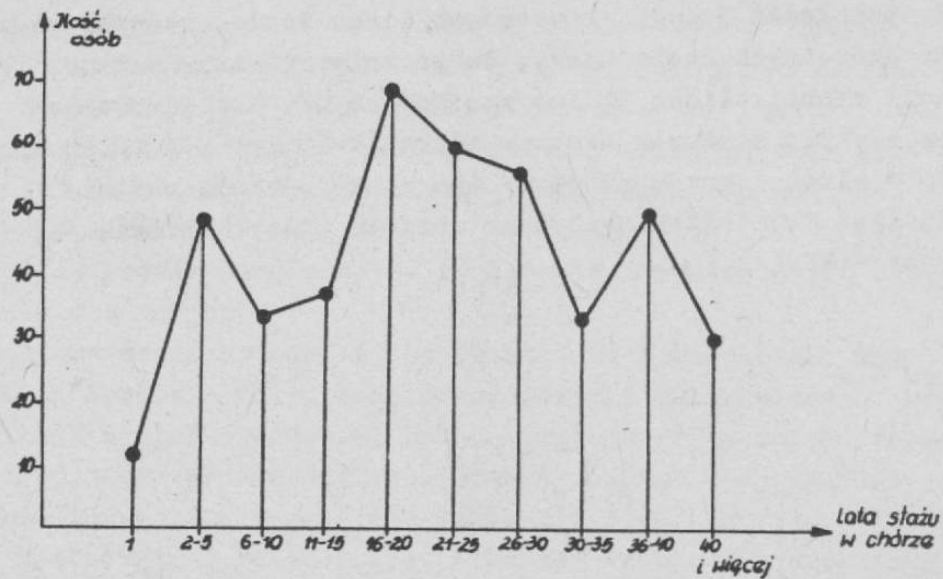
Długość stażu śpiewaczego jest z reguły uwarunkowana długością wieku życia członka zespołu. Najczęściej do chóru wstępują osoby w wieku 25 lat. Do rzadkości należą przypadki rozpoczęcia aktywnej działalności w chorze po osiągnięciu 40 roku życia.

Na podstawie danych dotyczących wieku życia członków zespołów chóralnych stwierdzamy, że przeciętna wieku badanej populacji wynosi blisko 38 lat /patrz rys.1/. Najliczniejszą grupę wiekową stanowią osoby w wieku 41-45 lat /17 %/. Drugą, co do wielkości grupę /15,6 %/ tworzą członkowie w wieku 21-25 lat. Najmłodszy uczestnik ankiety liczył 15 lat, najstarszy - 86 lat.



Rys.1. Wiek członków amatorskich zespołów chóralnych

Z badań nad stażem śpiewaczym członków zespołów chóralnych wynika /patrz rys.2/, że najwięcej osób /16,4 %/ legitymuje się okresem 16-20 lat działalności. Nieco mniej osób /14,3 %/ śpiewa w chórze prawie ćwierć wieku. Trzecią, co do wielkości grupę stanowią członkowie o stażu liczącym ponad 36 lat, a czwartą - osoby ze stażem do 5 lat. Najdłuższy, zanotowany przez nas, staż śpiewaczy wynosi 59 lat. Przeciętna długość stażu śpiewaczego dla badanej populacji wynosi 21,6 lat.



Rys.2, Staż śpiewaczy członków amatorskich zespołów chóralnych

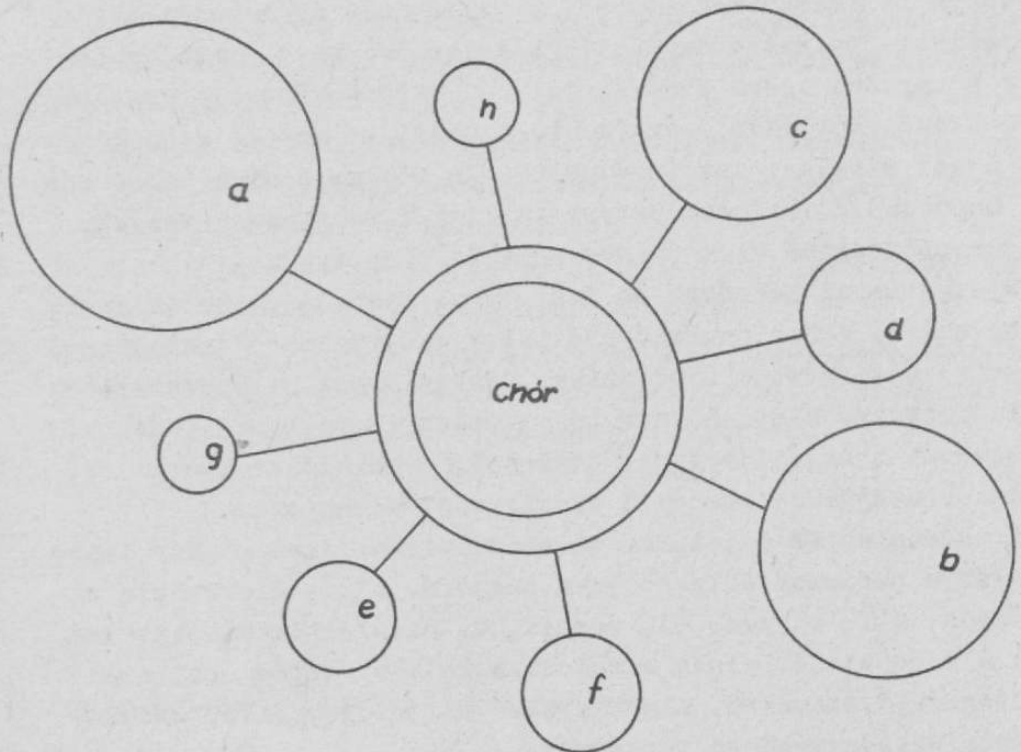
Stwierdzamy, że badana przez nas populacja odznacza się długim stażem działalności w chórze. Wnioskujemy zatem, że jakość aktualnej motywacji przynależności członków tej populacji do zespołu chóralnego powinna być adekwatna do długości stażu.

Badanie motywacji przynależności do zespołu zostało przeprowadzone przy pomocy pytań ankietowych dotyczących powodów dalszej działalności w chórze.

Jedno z pytań brzmiało: "Co Pana /ią/ najbardziej łączy z zespołem?"

Głównym czynnikiem jednoczącym członków z zespołem jest umiłowanie śpiewu chóralnego /95,2 % odpowiedzi/. Na drugim miejscu w hierarchii motywacji przynależności do chóru znajduje się wspólnota celów i zadań /80,9 %/. Wielu respondentów uznało, poczucie solidarności za główny czynnik integrujący ich z zespołem /61,9 %/. Znaczną część ankietowanych wiąże z chórem koleśństwo /38,1 %/, poczucie społecznego obowiązku /31,0 %/ i możliwość kulturalnego spędzenia czasu wolnego / 22,0 %/. W wyraźnej mniejszości wystąpiły takie motywy, jak: okazja do nawiązania kontaktów towarzyskich, możliwość rozrywki, po-

szucie sympatii do dyrygenta, nacisk ze strony rodziny i znajomych, ochęć zaimponowania swemu otoczeniu.



1mm - promień okręgu = 20 osób

Legenda

- | | |
|-----------------------------------|---|
| a/ umiłowanie śpiewu chóralnego | f/ możliwość kulturalnego spędzenia czasu wolnego |
| b/ wspólnota celów i zadań | g/ okazja nawiązania kontaktów towarzyskich |
| c/ poczucie solidarności | h/ możliwość rozrywki |
| d/ koleżeństwo | |
| e/ poczucie społecznego obowiązku | |

Rys. 3. Motywacja przynależności do amatorskiego zespołu chóralnego

Stwierdzamy zatem, że aktualna motywacja przynależności długoletnich członków do zespołu wpływa przede wszystkim z pobudek społecznych. Dążenia osobiste przekształciły się w dążenia wyższej rangi, w dążenia społeczne. Wystąpiło zjawisko

identyfikacji jednostki z zespołem^{13/}, polegające tu na utożsamieniu motywacji działalności zespołu chóralnego jako grupy społecznej z osobistą motywacją przynależności do chóru.

Jednym ze wskaźników stopnia przywiązania do zespołu jest przejawianie poczucia dumy z jego osiągnięć oraz niezadowolenia w przypadku braku zadowalających wyników. Badania wykazały, że 78 % członków chórów czuje się dumnymi ze swoich zespołów, 16,0 % nie wyraża poczucia dumy, 6,0 % nie ma na ten temat zdania. Odpowiedzi, zarówno pozytywne, jak i negatywne, zostały przez respondentów uzasadnione różnymi przyczynami.

Najczęstszymi powodami do dumy były: wysoki poziom artystyczny chóru, dobra organizacja pracy samorządu, długoletnie tradycje, autorytet w środowisku, zasługi chóru w upowszechnianiu kultury, stopień integracji członków zespołu, dorobek artystyczny i organizacyjny, zdyscyplinowanie członków chóru, atmosfera wzajemnej pomocy i życzliwości w zespole.

Niezadowolenie z działalności chóru uzasadniano między innymi: słabym poziomem artystycznym zespołu, niską frekwencją na zajęciach, małą aktywnością samorządu, niewielkim autorytetem chóru w środowisku, niską częstotliwością występów, objawami dezintegracji członków, nieumiejętną pracą dyrygenta, szablonowością opracowywanego repertuaru.

W artykule tym podjęto problem motywacji przynależności do amatorskiego zespołu chóralnego. Przeprowadzone rozważania upoważniają do sformułowania kilku ogólniejszych wniosków:

1. Członkowie amatorskich zespołów chóralnych uczestniczą w ruchu amatorskim na zasadzie dobrowolności i bezinteresowności.
2. Motywy wstąpienia do zespołu chóralnego są zróżnicowane. Ludzie wstępujący do chóru powodowani są przede wszystkim: umiłowaniem muzyki, potrzebą rekreacji i kontaktów towarzyskich oraz chęcią kulturalnego spędzenia czasu wolnego.
3. Pod wpływem wychowawczego oddziaływania chóru następuje modyfikacja motywacji przynależności do chóru.
4. Modyfikacja motywacji przynależności do chóru wyraża się wzrostem wymagań w odniesieniu do postawy członka chóru

oraz wzrostem poczucia własnej wartości jako członka społeczeństwa.

5. Sublimacja motywacji przynależności do chóru zależy od długości stażu działalności w chórze.
6. Główną ideą łączącą członka chóru z zespołem jest, obok umiłowania śpiewu chóralnego, wspólnota celów i zadań, poczucie solidarności i koleżeństwa oraz poczucie społecznego obowiązku.
7. Członkowie amatorskich zespołów chóralnych utożsamiają osobistą motywację przynależności do chóru ze społeczną motywacją działalności całego zespołu.
8. Motywacja przynależności członków do zespołu chóralnego wpływa ze stopnia przywiązania do chóru.
9. Wskaźnikiem stopnia przywiązania do chóru jest przejawianie poczucia dumy z osiągnięć zespołu oraz troski i niezadowolenia w przypadku braku oczekiwanych sukcesów.

PRZYPISY

1. Por.: J.K.Lasocki, Chór, Kraków 1968, s.14
2. W psychologii motywacją nazywa się czynnik świadomy lub nieświadomy, uruchamiający i organizujący zachowanie się człowieka oraz ukierunkowujący je na osiągnięcie określonego celu. Czynnik ten wywoływany jest przez potrzebę lub stan braku czegoś niezbędnego dla organizmu.
Por.: J.Reykowski, Osobowość a wychowanie /w:/ Metodologiczne problemy pedagogiki, Wrocław 1967, s.84.
3. H.Muszyński, Wychowanie moralne w zespole, W-wa 1969, s.234.
4. Por.: H.Muszyński, Op.cit.s. 238;
K.Obuchowski, Psychologia dążeń ludzkich, W-wa 1965, s. 165-173.
5. Por.: K.Obuchowski, Op.cit., s.178.

6. H.Muszyński, Ideał i cele wychowania, W-wa 1974, s.163-200
7. Por.: T.Pilch, Metodologia pedagogicznych badań środowiskowych, Wrocław 1971, s.96.
8. Przez "miłośnictwo" rozumiem tu "umiłowanie czego" lub "upodobanie do czego". Por.: Mały słownik języka polskiego pod red.S.Skorupki i in., W-wa 1969, S. Wyrażenia tego użył również K.Wojciechowski, dokonując klasyfikacji tzw.czynnych wczasów. Patrz: K.Wojciechowski, Znaczenie wychowawcze i zdrowotne wczasów, W-wa 1964, s.546.
9. Autor wraz z grupą uprzednio przeszkolonych ankietatorów przeprowadził na ten temat rozmowę z 84 członkami zespołów chóralnych objętych badaniem.
10. Por.: J.K.Lasocki, Chór, loc.cit.s.72
11. Por.: S.Szajek, Źródła mówią /w:/ Życie Śpiewacze, nr 5/1968
12. F.Rogalski, O wyższą jakość pracy amatorskiego zespołu chóralnego /w:/ Studia z wychowania muzycznego, zeszyt 2, WSP Bydgoszcz.
13. Por.: H.Muszyński, Podstawy wychowania społeczno-moralnego, W-wa 1969, s.25.

BIBLIOGRAFIA

1. Baley S., Wprowadzenie do psychologii społecznej, W-wa 1959.
2. Krotkow S., Amatorski zespół chórалny, W-wa 1955.
3. Lasocki J.K., Chór. Poradnik dla dyrygentów, W-wa 1958.
4. Mursell J., Music Education, New York 1956.
5. Muszyński H., Podstawy wychowania społeczno-moralnego, W-wa 1969.
6. Muszyński H., Wychowanie moralne w zespole, W-wa 1964.
7. Obuchowski K., Psychologia dążeń ludzkich, W-wa 1965.
8. Pilch T., Metodologia pedagogicznych badań środowiskowych, Wrocław, 1964.
9. Rogalski E., O wyższą jakość pracy amatorskiego zespołu chórалnego /w:/ Studia z wychowania muzycznego, zeszyt II, WSP Bydgoszcz 1977.
10. Skorny Z., Obserwacje i charakterystyki psychologiczne, W-wa 1963.
11. Szalinski A., Muzykowanie zespołowe, W-wa 1970.
12. Zaborowski Z., Podstawy wychowania zespołowego, W-wa 1967.
13. Zebrowska M., Psychologia rozwojowa, W-wa 1957.
14. Zygulski K., Drogi rozwoju kultury masowej, W-wa 1966.

LES MOTIVATIONS DE L'APPARTENANCE A UN CHOEUR D'AMATEURS, RÉSUMÉ

On a constaté, que l'intensité de l'influence éducative par un chœur d'amateurs sur ses membres depends de manière de voir leurs qualités des membres. Les membres des chœurs d'amateurs participent a l'activité d'un chœur volontairement et avec desintéressement.

Au commencement les motivations sont différents selon les âges: les 18 - 20 ans sont les plus nombreux à rechercher une distraction dans la musique, alors que les plus âgés la considèrent davantage comme un moyen de se cultiver. Avec le temps

a lieu la sublimation des motivations.

DIE BEWEGGRÜNDE DER ANGEHÖRIGKEIT ZU DEM AMATEURCHORVEREIN
Zusammenfassung

Ist schon festgestellt, dass die Kraft von Erziehungseinfluss einen Amateurchorverein auf die Chormitglieder ist abgehängt von ihren Gefühl der Angehörigkeit. Die Chormitglieder beteiligen sich an der Chortätigkeit freiwillig und uneigennützig.

Zu Beginn die Beweggründe sind verschieden und hängen ab von Alter der Mitglieder: die 18 - 20 jährige suchen vor allem die Unterhaltung, dagegen die Alter halten ein die Chortätigkeit für ein eigenes Entwicklungsmittel. Im Laufe der Zeit die Beweggründe sind hochwertig.