

BOŻENA STAWOSKA
WSP w Bydgoszczy

DZIECKO W PRZESTRZENI MIEJSKIEJ STAROŻYTNEGO RZYMU (II w.p.n.e.—V w.n.e)

Wstęp

Współczesna urbanistyka boryka się nie tylko z problemami dnia codziennego, brakiem bazy przestrzenno—terenowej oraz lokalowej. Największym, jakże wstydlwym problemem stało się zjawisko przemilczania najważniejszego i najbardziej zaniedbanego problemu urbanistycznego, jakim jest dziecko w przestrzeni miejskiej¹.

Powszechnie odnosimy wrażenie, że wraz ze wzrostem cywilizacji i rozwojem techniki zapomniano o dziecku. Dziecku, które jest wartością najwyższą każdego narodu². Obserwujemy „miasta dla dorosłych”, borykamy się z problemami ograniczonej powierzchni mieszkalnej i jakby nie dostrzegamy w tym wszystkim braku koncepcji życia dziecka w „civitas”³. A przecież rozwój cywilizacji ma ścisły związek z rozwojem środowiska mieszkalnego, a tym samym z typem cywilizacji. Przez środowisko mieszkalne człowieka — rozumiemy siedlisko człowieka, sposób i formy zamieszkiwania na Ziemi⁴. Obejmuje ono zarówno mieszkanie, wieś, jak i miasto. Przestrzeń miejska — wieś, podlega różniącemu się w stosunku do miasta procesowi rozwoju. Charakter jej uwarunkowuje znaczna ilość gruntów jakimi dysponuje. Stąd wymóg oddzielnego omówienia i wynikające zawężenie tematu odnoszące się tylko do miasta.

Przez dokonanie analizy środowiska człowieka możemy wnioskować o systemie gospodarczym, o typie organizacji społecznej, o układzie warunków gospodarczo—społecznych oraz o istniejących stosunkach politycznych. Wszystkie te czynniki wywierają bezpośredni wpływ na instytucję rodziny. Jednostka społeczna, jaką tworzy rodzina, podlega również wpływom wywieranym najpierw przez zabudowę przestrzeni miejskiej a później lokalowej. Możemy więc w oparciu o nie rekonstruować typ rodziny oraz rolę poszczególnych jej członków, poprzez analizę rozplanowania i użytkowania poszczególnych części mieszkania⁵. „Środowisko mieszkalne, samo społeczne jego uwarunkowanie wywiera z kolei ogromny wpływ na życie społeczne we wszystkich jego przejawach. Organizacja przestrzenna miasta, osiedla, mieszkania może sprzyjać, bądź przeszkadzać rozwojowi jednostek i grup społecznych, może wytworzyć bądź hamować powstanie więzi społecznych, może zwiększać stan satysfakcji psychicznych bądź powodować pojawienie się stanów frustracji”⁶. Nietrudno zauważyć jaki to wpływ wywiera na prawidłowy rozwój dziecka, jakim jest odzwierciedleniem późniejszego obywatela „Civitas”. Stąd ogromna odpowiedzialność spoczywająca na urbanistach — projektantach kształtujących otaczającą nas przestrzeń miejską.

Współcześnie istniejący podział zasobów mieszkaniowych opiera się na zhierarchizowaniu. Jednostki podziału to: dzielnice i osiedla⁷. Ich specyficzny klimat oraz sposób przekształcenia środowiska przyrodniczego, tudzież istnienie lub nie urządzeń i programu dziecięcego wraz z komfortem lokalowym określają charakter bytowania dziecka w mieście⁸. Oto problemy jakie sygnalizuje współczesny program badań poświęconych dziecku⁹. A jaką rolę odegrała przestrzeń miejska w kształtowaniu postaw dziecka rzymskiego? Jakim odbiciem światopoglądu „obywatela rzymskiego” była ukształtowana baza przestrzenno—lokalowa i wymogi dnia codziennego?

Nie na wszystkie pytania znajdziemy odpowiedź. Wydaje mi się jednak, że istnieje konieczność ich zasygnalizowania. Nie dostrzegane dotąd istnienie dziecka w historii może wpłynąć na zmianę kąta widzenia epok starożytnych cywilizacji. Niewykluczone, że umożliwi to spojrzenie perspektywicznie na dziecko współczesne, zwłaszcza na znaczenie istnienia programu dziecięcego.

1. Urbanistyczne założenia budowy starożytnych miast

O procesie urbanizacyjnym możemy mówić w przypadku powstania dużej sieci osadnictwa „civitas”, a nie gdy powstanie ich kilka. Miasta są typową formą dla struktury osadniczej danego terenu. Zwykło się mówić o urbanizacji, jako o – przestrzennej: wywierającej wpływ na kształtowanie większej przestrzeni na modłę miejską, oraz o – społecznej: przygotowującej styl bycia na modłę miejską¹. Miasto jest tym ośrodkiem, który skupia: życie administracyjne, kulturę religijną i państwową, jest „mieszkaniami” i miejscem spotkań elity. Miasto – to główny ośrodek postępu².

A. Ogólne zasady zakładania miast

Najstarszy system budowania miast oparty jest o plan tzw. szachownicy i określony jako system hippodamejski³. Wprowadzał geometryczne planowe uporządkowanie przestrzenne⁴. Jednak nie zawsze mógł być wykorzystany, ze względu na właściwości ukształtowania terenu⁵. Na uprzednio wybranym miejscu przystępowano do wytyczenia zasięgu miasta (murów obronnych) i do jego zabudowy opartej o założenia planu jak najprostszego⁶. Z opisem budowy i rozbudowy miast możemy zapoznać się już w starożytnym dziele Witruwiusza „O architekturze”⁷.

B. Cechy budowy miast rzymskich

Przy budowie miast rzymskich stosowano system Witruwiusza⁸, oparty o tradycje etruskie i przyjęte później wpływy Aleksandryjskie⁹. Miasto przybierało kształt regularnego kwadratu, prostokąta na wzór obozu wojskowego (opidium)¹⁰, co wzmacniało naturalną obronność granic. Następnie wytyczano 2 główne osie – arterie miasta pod kątem prostym, z północy na południe *cardo* i wschodnio–zachodnią, zwaną *decumanus*¹¹. Do nich przylegały równoległe ulice drugorzędne, zwane *decumani* oraz *cardines*, tworzące plan szachownicy. Przeciętny promień wyznaczający rozpiętość miasta wynosił w przybliżeniu 6 km¹².

Wytyczenie miasta było aktem religijnym.

Tendencje jakie obserwujemy w urbanizacji rzymskiej zdają się wskazywać na najbardziej zaawansowany okres rozwoju architektury starożytnej. Pomimo konglomeratu stosowanych form architektonicznych i stylów nie wynika on z polityki ekspansji i podboju, a raczej stanowi planową formę umocnienia polityki kolonizacyjnej wspieranej przez prowadzoną politykę państwa¹³. Interpretacja planów przestrzennych miast, to wyraz dążeń społecznych i gospodarczych (por. plany miast rzymskich: Pompejów i Ostii – ryc. 1, 2). Nie można jednak wykluczyć również samorzutnego formowania się miast z powstałych wcześniej osad (np. Rzym)¹⁴.

Zarys urbanistyki rzymskiej, rysujący się w architekturze, wyznacza okres rozwoju:

Tabela 1. Okresy rozwoju urbanistyki rzymskiej

Okres	Czas trwania	Cechy ogólne
1. Wpływów etruskich	V/IV p.n.e.—III pne	Formą architektoniczną jest budynek drewniany z ornamentyką terakotową.
2. Eklektyzmu architektonicznego cech etruskich i hellenistycznych z piętnem italsko—etruskim	III/II p.n.e.—I p.n.e.	Architektura drewniana ustępuje miejsca architekturze kamiennej (tuf wulkaniczny) z bogatą dekoracją stiukową. Twardy wapień, trawertyn (lapis Tiburtinus), marmur kararyjski (marmur Lunense) — te materiały budowlane pojawiają się w okresie epoki Augusta. Ułatwieniem do wprowadzenia nowych rozwiązań architektonicznych jest znajomość nowej glinki puteolańskiej i palonej cegły. Stosowane wiatki murów (Rys. 3): <ul style="list-style-type: none"> — nieregularne genus incertum — regularne genus quadratum — sieciowe genus reticulum
3. Monumentalizacji zabudowy	I n.e.—II n.e.	Marmur staje się surowcem budowlanym. Przy zakładaniu miast widoczne naśladownictwo założeń obozu wojskowego (castra).
4. Zastoju architektonicznego	III w n.e.	
5. Odrodzenia urbanistycznego	IV w n.e.	

W architekturze współczesnej, jak i w starożytnej wybijająco rysują się 2 nurty:

- a) architektury prestiżu,
- b) architektury powszechnej.

Problem bytowania dziecka w mieście starożytnego Rzymu — chciałabym zasygnalizować przez próbę rekonstrukcji przestrzeni miejskiej w oparciu o źródła pochodzące z badań archeologiczno—architektonicznych miast: Rzymu, Ostii, Pompejów i Herkulanum.

Dlaczego akurat wybór padł na te 4 miasta?

Miasto Rzym to ośrodek administracyjno—polityczny. Centrum życia imperium. Jest przykładem miasta mającego rodowód z samorzutnego formowania się z osad¹⁶. Drugie miasto, Ostia — port swoją genezę wywodzi z obozu wojskowego z IV w. p.n.e.¹⁷. Trzecią grupę tworzą: Pompeje, Herkulanum, Stabi (łac. Stabiae — to obecne Castellamare di Stabia) — miast pogrzebanych przez Wulkan¹⁸. Przedstawiają one obraz miast, o charakterze letniskowym, zamieszkałych przez patrycjusz¹⁹.

Rekonstrukcji dziecka w przestrzeni miejskiej nie możemy przeprowadzić w oparciu o źródła archeologiczno—architektoniczne pochodzące wyłącznie z jednego stanowiska,

bowiem dadzą one wtedy obraz niepełny i bardzo jednostronny. Ruiny Rzymu nie oddają wszystkich wzorców budownictwa ze względu na wzmożony proces osadniczy, pod którego wpływem uległy one licznym przebudowom i zniszczeniu. Dodatkowym utrudnieniem w prowadzeniu badań archeologicznych na tym stanowisku jest nieustający od wieków proces jego zasiedlania, powodując wyrywkową penetrację źródeł, głównie zabytków – detali architektonicznych. Zabytkowa Ostia – to ludne miasto portowe z II w., które uległo naturalnemu procesowi niszczenia, po upadku znaczenia portu handlowego (w IV w, gdy stolica imperium została przeniesiona z Rzymu do Bizancjum). Teren miasta stał się tym sposobem zabytkiem umożliwiającym rekonstrukcję skupiska domów, które nie uległy ponownej przebudowie²⁰.

Grupa miast znana wyłącznie ze źródeł archeologiczno–architektonicznych uzyskanych w trakcie badań trwających od roku 1748 do chwili obecnej to Pompeje i Herkulanum²¹. Miasta zniszczone przez wybuch Wezewiusza w 79 r. p.n.e. są kopalnią wiedzy na temat życia i codziennego dnia „obywatela rzymskiego”. Uległy one zapomnieniu i przez to zachowały wizerunek zastygły w kadrze, obraz życia z dnia 24 sierpnia 79 r. p.n.e. Są one przykładem najstarszego i jednocześnie całościowo poznanego kompleksu urbanistycznego od V w. p.n.e. – do I w. p.n.e.²².

*„Klucz do historii tkwi wciąż
jak dawniej w Pompejach i Herkulanum”²³.*

„(...) wyjątkowa cecha Pompejów i Herkulanum również dziś – kiedy odsłania się domy w wielu ważnych miastach świata starożytnego jest aktualna, (...) bo nawet najbardziej nowoczesna technika archeologiczna nie jest w stanie uzupełnić tego, co podczas tysiącleci zniszczył człowiek lub siły przyrody. Dlatego też źródła uzyskane z wykopalisk na temat Pompejów i Herkulanum są umieszczane na pierwszym miejscu (...) można trafić do kilku (...) zrekonstruowanych obiektów i odnaleźć tam właściwie wszystko w pierwotnej postaci (poza ówczesnymi mieszkańcami)”²⁴.

Chciałabym skoncentrować swoją uwagę na nurcie architektury powszechnej, głównie zajmując się budynkiem mieszkalnym a jedynie sygnalizując obecność nurtu prestiżu (wiączając do niego budownictwo użyteczności publicznej).

2. Przestrzeń miejska

Różnice dzielące miasta współczesne od starożytnych wypływają głównie ze ściśle ograniczonej powierzchni jaką one zajmują (np. Rzym otoczony murami – Serwiusza Tulusa). Wewnętrzne zamknięcie powoduje skupienie budownictwa w obrębie wytyczonego obszaru i brak możliwości przekroczenia go. Na zewnątrz wychodzą jedynie ogrody, sady²⁵ oraz miasta umarłych (patrz plan Pompejów – Rys. 1). Z powodu tego „skostnienia terytorialnego” w antycznych miastach pojawiają się problemy demograficzne, a to jednocześnie pociąga za sobą nierozwiązaną kwestię mieszkaniową. Sama przestrzeń miasta nie ulega rozbudowie²⁶. Jest to wynikiem specyfiki starożytnej komunikacji oraz braku możliwości powiększenia jego terytorium²⁷.

Ilustruje to wielkość powierzchni zajmowanej przez miasto Rzym w okresie królewskim i cesarskim²⁸. Pojawienie się problemu demograficznego w miastach sygnalizują już starożytni. I tak, liczba mieszkańców Rzymu wynosiła według²⁹: Lipsiusa – 4 mln, Marquardta i Buseria – 2 mln, Gibbon wymienia 1.200 tys. osób zamieszkujących obszar miasta a Beloch wspomina o 800 tys. Tak znaczna ilość ludności sygnalizowana już wtedy, zapewne przesadzona, musiała wpłynąć na zagadnienia związane z powierzchnią mieszkalną. Przy konieczności zachowania owych ograniczeń terytorialnych miasta niemożliwy do uniknięcia był problem pojawienia się „głodu mieszkaniowego” już w antycznym społeczeństwie rzymskim.

Z uwagi na temat związany z osobą dziecka, nie można tutaj pominąć roli jaką odgrywa mieszkanie w sposobie wychowania dzieci i młodzieży³⁰. Sytuacja dziecka w mieszkaniu, dzielnicy i osiedlu ma wydatny wpływ na jego ukształtowanie psycho-fizyczne³¹

A. Przestrzeń mieszkalna

W architekturze rzymskiej dotyczącej budowy i konstrukcji domu miejskiego³² obserwujemy proces ewolucji jakiego on ulegał na przestrzeni wieków. Tym samym możemy wyróżnić etapy jego rozwoju³³ dzieląc na:

- 1) dom etruski (dysponujemy bardzo fragmentarycznym materiałem źródłowym, por. z przypisem 33),
- 2) dom etrusko-italski, zw. rzymskim,
- 3) dom typu hellenistycznego, tzw. italsko-grecki lub atrialno-perystylowy,
- 4) willa – przykład rezydencji miejskiej,
- 5) insula – odpowiednik domu czynszowego.

Cechy charakterystyczne domu rzymskiego to: przystosowanie konstrukcyjne do klimatu i ziemi, skierowanie do wewnątrz, zwarta zabudowa, zachowanie symetrii, osiowość (nie we wszystkich domach zastosowana), istota atrium³⁴. Typy atrium według Witruwiusza przedstawia Rys. 4.

Witruwiusz – w swojej pracy „O architekturze” podejmuje temat rozplanowania poszczególnych pomieszczeń, ich ilość uzależnia od zajmowanej pozycji społecznej i pełnionej przez właściciela mieszkania funkcji³⁵. Stąd też zaprezentowany powyżej podział ewolucji domu uzależniony jest od czynnika chronologicznego oraz od czynnika społecznego.

*„Dla ludzi przeciętnych niepotrzebne są ani
wspaniałe przedsionki, ani tablina, ani atria,
gdyż zabiegając o innych sami do nich chodzą
i nie są przez nich odwiedzani”³⁶.*

W budowie domu italskiego rysują się wpływy 2 odrębnych tradycji: – europejskiej, wyrosłej na gruncie kultury celtyckiej i – śródziemnomorskiej, wywodzącej się z Grecji³⁷.

Za pośrednictwem Rzymu i Ostii mamy możliwość obcowania głównie z formą insuli. Natomiast obraz budownictwa parterowego, przedstawiają zabytki Pompejów i Herculanium³⁸.

Dom italski³⁹

Prezentowana forma architektoniczna spotykana jest również pod określeniem domu staroitalskiego lub starorzymskiego. Typ ten występuje na przestrzeni od około VI w. p.n.e. do III w. p.n.e. Tworzy prywatny apartament zamknięty do wewnątrz (zamknięcie to podkreślone jest brakiem okien), z reguły parterowy (możliwość obecności nadbudówki lub półpiętra w tylnej części domu – Rys. 5b). W rzucie poziomym prostokątny z zarysowującymi się pomieszczeniami – Rys. 5a:

- a) restibulum – odpowiada wąskiemu przedsionkowi,
 - b) atrium – główna izba domu z ogniskiem, w której początkowo odbywało się przygotowanie, gotowanie i spożywanie posiłków przez rodzinę (centrum życia rodzinnego).
- Stąd też tłumaczymy pochodzenie nazwy atrium, od ater – czarne, zady-mione. Głównym elementem atrium jest complivium – otwór w zadaszeniu,

pojawia się również impluvium – zbiornik, basen na spływającą wodę deszczową z compluvium. Z chwilą jego pojawienia się obserwujemy przesunięcie ogniska w głąb izby, a z czasem jego likwidację i przeniesienie do kuchni,

- c) cubicula – to niewielkie pomieszczenie pełniące rolę sypialni,
- d) alae – wąskie pomieszczenie o roli domowego sanktuarium,
- e) triclinium – pokój jadalny, zajmuje zwykle tylną część domu,
- f) tablinum – izba o charakterze gabinetu pana domu, „salon”,
- g) hortus – ogród domowy (warzywniak)⁴⁰.

Ogólny plan domu prezentuje Rys. 5a, b. Jednak najbardziej przekonujące staje się zawsze samo źródło, a takim jest *Dom Chirurga w Pompejach* (reg. VI, 1, 8–10)⁴¹. Datuje się go na II w. p.n.e., a istnieje duże prawdopodobieństwo jego powstania w IV/III w. p.n.e. W oparciu o przeprowadzone badania archeologiczno–architektoniczne i w ramach nich przeprowadzoną rekonstrukcję budynku istnieje dzisiaj możliwość odtworzenia bryły zewnętrznej i jego wnętrza (patrz Rys. 6). Zajmował on powierzchnię prostokąta poszerzoną w przebudowie o dobudowane pokoje oraz część gospodarczą domu. Stąd ostateczny kształt jego został zbliżony do nieregularnego czworoboka⁴². Wejście do sieni z ulicy wiedzie przez niewysoki portal, podwoje – valve i mały korytarz, a stąd do atrium toscanicum⁴³, (o wymiarach: szer. – 8,25 m, dł. – 9,62 m, h – a 6 m). Wokół atrium skupione alae oraz małe cubicula (szer. – 2,75 m, h – 3,55 m)⁴⁴. Zgodnie z zasadą osiowości Witruwiusza, na przeciwko atrium umieszczono tablinum, stanowiące pomost pomiędzy I a II częścią domu, tą o charakterze bardziej intymnym, gospodarczym.

Zachowane fragmenty portyku nie świadczą jeszcze o w pełni rozwiniętej postaci domu typu atrialno–perystylowego. Nie wyklucza się jednak istnienia formy pośredniej, portyku jako zapowiedzi przyszłego perystylu⁴⁵. Pomieszczeniem, które nas najbardziej interesuje jest mała cubicula z dużym oknem wychodząca na ogród: „być może dla córki właściciela, jakiejś malarki lub poetki, bo malowidło ścienne wykonane w IV stylu, przedstawia siedzącą malarkę”⁴⁶ (patrz plan *Domu Chirurga* – Rys. 6).

Typ domu hellenistycznego

Nową postać, jaką przyjmuje bryła domu, jest wynikiem połączenia domu italskiego z greckim⁴⁷.

Według Castralone model ten wykształca się już w IV–III w. p.n.e.⁴⁸, ale największe ich skupisko pochodzi z II i I w. p.n.e.⁴⁹. Dużą ilość zabytków domu miejskiego, w typie atrialno–perystylowym znany z terenu Herkulanum, Pompejów i Stabii⁵⁰. Nowy typ domu powstały z połączenia elementów domu greckiego z rzymskim składa się z równoważnych ośrodków życia (Rys. 7)⁵¹. Mimo wszystko zachowuje on stałe elementy budowy domu opisane przez Witruwiusza⁵², traci dawny charakter jednolitego, zwartego domu atrialnego. Kształt wraz z funkcją poszczególnych izb uzależnia się od lokalizacji ich w przestrzeni mieszkalnej, od położenia parceli, zamożności i życzeń właściciela⁵³. Typ atrialno–perystylowy odpowiada wymaganiom rzymskiego domus⁵⁴. Podstawowy materiał źródłowo–dokumentacyjny stanowią najbardziej czytelne zabytki przestrzeni mieszkalnej: *Doma Fauna*, *Dom Pansy*, *Dom Sallustiusza*, *Dom Srebrnych Godów* oraz *Dom Vettiuszów*. Z opisem najistotniejszych cech wyżej wymienionych domów można zapoznać się w *Aneksie nr 1*. Choć we wszystkich przypadkach spotkamy się z indywidualnym stylem zabudowy.

W oparciu o Rys. 7 chciałabym nakreślić uproszczony model domu hellenistycznego. Zewnętrzna bryła budynku może wystąpić w dwóch wariantach, kiedy:

- a) życie „domu” całkowicie zwrócone jest do jego wnętrza; ściany zewnętrzne domus pozbawione są okien, balkonów, jedynie (nie zawsze) urozmaicone są portykami. Taki układ tworzy zwarcie obudowaną przestrzeń⁵⁵ np. Dom Vettiuszów (Rys. 8),
- b) intymność domu zostaje zachowana, ale ściana frontowa urozmaicona jest portykami, sklepami i warsztatami wychodzącymi na ulicę. Typ ten częściej spotykamy w dużych miastach.

Porównaj wygląd ścian frontowych domów: Vettiuszów (Rys. 8) i Pansy (Rys. 9).

Model domu rzymskiego z II w n.e. (Rys. 11). Wejście do domu rzymsko-greckiego wiodło przez korytarz dzielący się na 2 części⁵⁶.

a) vestibulum (kryte przednie wejście do domu od strony ulicy),

b) fauces (faux – wąskie, ciemne miejsce; przedsionek).

Prowadziły one (a, b) do pierwszej części domu, do atrium (c), wokół którego skupiało się do niedawna jeszcze życie rodzinne⁵⁷.

Wnętrze i funkcje atrium w domu rzymsko-greckim⁵⁸. Atrium to bogato umeblowany „salon” ze znajdującym się tam lararium (kapliczka bóstw domowych), armoria z podobiznami lares (wizerunki boskich przodków rodziny), cartibulum (marmurowy stół to symbol ogniska domowego, często wspartego na 4 nogach w kształcie lwich łap⁵⁹ oraz skrzynie i kufry. Wyposażenie uwarunkowane jest reprezentacyjną rolą jaką pełni ta część domu⁶⁰, niekiedy przybiera postać hallu reprezentacyjnego, od którego prowadzą schody na piętro do triclinium i do cubicula. Wokół atrium skupiają się pomieszczenia o przeznaczeniu pomocniczym, ustalonym przez tradycję rzymską, a związaną z częścią oficjalną. Otwarte tablinum (d) i alae (e) prowadzą z atrium do II części domu.

Funkcja tablinum⁶¹

Jedno z głównych pomieszczeń domu rzymskiego, którego przeznaczenie ulega zmianie wraz z rozbudową. W domu italskim właśnie tutaj znajdowało się łóżko – pater familias. Pomieszczenie to pełniło również rolę jadalni. Z chwilą gdy funkcja atrium ulega zmianie, tablinum przyjmuje rolę pokoju gościnnego lub postać korytarza oddzielającego część reprezentacyjną domu od prywatnego perystylu (e).

Za pośrednictwem Witruwiusza możemy zapoznać się ze stosowanymi wielkościami tablinum i alae⁶².

Rola i znaczenie perystylu⁶³

Perystyl (peristylum) – to część ogrodowa, podwórzec otoczony portykami lub pseudoportykami⁶⁴. Niekiedy otwiera się na ogród kwiatowy lub warzywniak. Gdy perystyl jest zamknięty i nie wychodzi na duży ogród lub sad, to ściana zamykająca go jest pokryta malowidłami o motywach roślinnych, stwarzając tym samym perspektywiczną przestrzeń – wizję ogrodu⁶⁵.

Z powyżej prezentowanym rozwiązaniem bliżej można zapoznać się w Domu Pansy oraz w Domu Wenus w Pompejach⁶⁶. Opisana forma architektoniczna jest zapożyczeniem wywodzącym się z domu greckiego, gdzie jest kontynuacją perskich i syryjskich „ogrodów rajszych”.

Nierozwiniętą formą perystylu, jako jego przyszła zapowiedź, jest pozostałość portyku znana z Domu Chirurga (Rys. 6). Znane rozwiązania architektoniczne perystylu rzymskiego – to postać kolumnady otaczającej plac (podwórze) z dwóch, trzech lub czterech stron, jak również stosowane ich odmiany np. rodyjska (z którą możemy się zapoznać w Domu Srebrnych Godów) i ambulatio (z Domu Sallustiusza w Pompejach – patrz Aneks)⁶⁷.

W domu hellenistycznym perystyl zbliżony jest swoją funkcją do atrium z domu rzymskiego (etrusko-italskiego, por. str. 25). W przeciwieństwie do atrium, perystyl skupia wokół

siebie pokoje nie określone tradycją. Ich przeznaczeniem są cubicula, triclinium (niekiedy występują 2, 4, każde przeznaczone na inną porę roku)⁶⁸.

Nie we wszystkich domach zdołano określić odrębny (dodatkowy) pokój, gabinet przyjęć pana domu o roli reprezentacyjnej, tak zwany oecus⁶⁹. Na planach zamieszczonych w pracy nie został on oznaczony z powodu braku odpowiedniej dokumentacji. Jedyne jego obecność sygnalizowana jest w literaturze – gdzie autorzy umieszczają go w okolicy perystylu w II części domu. Wyjątek stanowi plan Domu Vettiuszów (Rys. 8), gdzie określono jego położenie. Natomiast pomieszczenia gospodarcze domu zostają wyizolowane ze strefy reprezentacyjnej i mieszkalnej (zalicza się do niej pomieszczenia: kuchnie, spiżarnie, ubikacje)⁷⁰.

Bryła architektoniczna domu atrialno–perystylowego przeżywa się w I w. p.n.e. Ulega stopniowej modyfikacji, opartej na tych samych założeniach, z tym tylko wyjątkiem, że dawny dom parterowy (istniały wcześniej jedynie nieliczne nadbudówki, por. Rys. 5–7) zostaje wyparty pojawiającym się domem piętrowym⁷¹.

Rejestrowany wzrost przestrzeni lokalowej wznosi dąży do zwielokrotnienia przestrzeni mieszkalnej. Jest to konsekwencją obserwowanego wyżu demograficznego⁷² oraz braku i możliwości powiększenia parceli budowlanej (zapoznaj się z problemami starożytnej komunikacji – patrz przypis 27).

Zasygnalizowane powyżej czynniki są konsekwencją zachodzących zmian w obrazie urbanistycznym miast. Nowo powstała forma rozwiniętego domus zachowuje stałe elementy pomieszczeń pierwowzoru, domu parterowego⁷³: atrium, triclinium i tablinum tworzą w dalszym ciągu część frontową, reprezentacyjną domu. Natomiast na część drugą, rodzinną tak jak uprzednio składa się perystyl w połączeniu z małym ogródkiem. W wydzielonej części gospodarczej można niekiedy spotkać dodatkowe boczne wyjście, tak zwane posticum⁷⁴. Jako element nowy pojawia się klatka schodowa prowadząca na piętro (z reguły istnieją dwie)⁷⁵ oraz balkony spoczywające na wysuniętych belkach drewnianych, między innymi znane są z ulicy: via dell Abbondanza w Pompejach⁷⁶. Typ tego domu, niezaprzeczalnie, w dalszym ciągu jest konsekwentną próbą zachowania separacji życia wewnętrznego domu od ulicy i miasta. I tym razem słowa prof. Franka Browna, odnoszące się wprawdzie do domu typu italskiego, są jakby potwierdzeniem przestrzeganej zasady w budowie izolacji wnętrza domus tworzącego „zwarcie obudowaną przestrzeń”⁷⁷.

Villa (Willla)⁷⁸

to przedstawiony powyżej typ domu mieszkalnego o luźnej zabudowie, wyraźnie zwielokrotnionej liczbie pomieszczeń wokół atrium i perystylu połączonych parkiem. Widoczne jest tu daleko idące urozmaicenie wnętrza.

Termin villa nie jest określeniem architektonicznym, lecz jednostką ekonomiczną (produkcyjną), rezydencją tworzącą odrębny, wyizolowany, samowystarczalny świat. Według podziału przedstawionego przez Cato (234–149 p.n.e.), (początkowo utożsamianą tylko z wiejską), na willę składają się trzy obiekty⁷⁹:

- villa rustica (późniejszy jej wariant – villa maritima)
- villa urbana
- villa fructuaria

Z zaprezentowanego powyżej podziału najbardziej nas interesuje charakter villi urbana, którą Cato określa jako posiadłość miejską. Najstarsze ślady tego typu willi pochodzą z III w. p.n.e. Szczytowy ich rozwój przypada jednak na II–I w. p.n.e., kiedy to wyodrębniają się z niej 2 podtypy.

Znane podtypy willi miejskiej⁸⁰:

A – podtyp urbana (z atrium)

B – podtyp pseudourbana (zwykle bez atrium, np. Willa Misteriów, Pompeje, III–II w. p.n.e.⁸¹; Rys. 12)

i współwystępujące ich warianty:

a) perystylowy, Rys. 13

b) portykowy lub pseudoportykowy (wydłużony), Rys. 14

Różnice wyodrębniające willę z domus rzymskiego to:

- różnica wypływająca z odmiennego przystosowania jej do otoczenia,
- swobodne i nieograniczone wielkością parceli jej rozplanowanie,
- możliwość otoczenia jej ogrodami.

Próby określenia dziecka w przestrzeni mieszkalnej villi urbana (pseudourbana) stają się odrębnym zagadnieniem wymagającym skoncentrowania uwagi tylko na tym problemie (podobnie jak to ma miejsce w przypadku rekonstrukcji przestrzeni wiejskiej). Ten typ zabudowy, określanej jako willa miejska rządzi się podobnymi prawami jak villa rustica. Dodatkowa trudność, skazująca ten rodzaj domus na indywidualne rozpatrzenie, to liczba spotykanych podwariantów. Wszystkie plany zrekonstruowanych dotąd willi prezentują duże różnorodności. Jest to wynikiem możliwości stosowania zwielokrotnienia pomieszczeń i poszczególnych części domu, a łączonych w dowolny sposób parkami i ogrodami⁸².

Insulae (insula)

Dotychczas prezentowane typy zabudowy mieszkalnej odpowiadały formie domus. Natomiast ten typ przestrzeni lokalowej nie odpowiada charakterowi tego domu. Miasta otrzymują miano piętrowych⁸³, a parterowe domy należą do rzadkości. Nowy typ budynku jest przedstawicielem budownictwa czynszowego nastawionego na czerpanie zeń zysku (przeciwieństwo do niego stanowi domus nastawiony na stworzenie maksymalnych wygod dla jego mieszkańców, z reguły dla 1 rodziny)⁸⁴. Insula stanowi kwaterę zamkniętą czterema ulicami, które ją okalają ze wszystkich stron, skupiając na kwadratowej parceli kilka budynków, przez co wytwarza się złudzenie wyspy otoczonej ze wszystkich stron ulicami⁸⁵. Budownictwo tego typu przeznaczone jest dla ludności najuboższej, stąd pojawiające się określenie domów dla pracowników⁸⁶.

Charakteryzuje się ono zabudową bezplanową, skupioną na bardzo małej parceli w stosunku do jej wysokości i liczby ludności ją zamieszkującej (powierzchnia gruntów wynosi 300–400 m² przy wysokości 18 : 20 m a nawet do 50 m)⁸⁷. Już Juwenalis (60 – po 127 r) pisze o wysokiej zabudowie: „niewiarygodna wprost wysokość domów”⁸⁸.

Cechą wyróżniającą ten typ zabudowy, obok wspomnianej bezplanowości i dużej liczby rodzin ją zamieszkujących, jest brak wspólnego dojścia prowadzącego do niej. Na poszczególne piętra (stąd nazwy: tabulata, kontabulationes, contignationes⁸⁹) na podobieństwo sektorów prowadzą samodzielne schody lub drabiny. Zanika tu, wcześniej spotykana w domu piętrowym w typie atrialno-perystylowym – klatka schodowa⁹⁰. Ten typ zabudowy znany jest już w republice, w III w. p.n.e.⁹¹, lecz szczytowy rozwój tej formy ma miejsce u schyłku republiki i w wczesnym cesarstwie, kiedy to do głosu dochodzi czynnik wyżu demograficznego⁹². Insula przeżywa się do IV w. n.e., do czasu gdy obserwujemy ponowny zwrot ku domus np. Dom Amora i Psyche w Ostii z I poł. IV w.⁹³. Przyczyny tego zjawiska nie zostały dotąd wyjaśnione⁹⁴.

W typie domu czynszowego, insuli możemy wydzielić 2 podtypy, które spotykamy wśród ruin miast, głównie Rzymu i Ostii (wszystkie one zachowują jednak znamienne cechy czynszówki):

I – pierwszy podtyp to insula występująca w połączeniu z domus; parter zajmuje dom prywatny, domus (apartament prywatny), a górne piętra zajęte są przez liczne mieszkania czynszowe⁹⁵.

Część parterowa zachowuje cechy domu rzymskiego z tradycyjnym układem pomieszczeń, górne piętra natomiast nie odbiegają standardem od wszystkich mieszkań czynszowych.

II – drugi, to najpospolitszy wariant, powszechnie występujący w Rzymie i Ostii w II w.⁹⁶. Z parteru zostaje wyparty domus przez licznie okupujące go sklepy, magazyny (tabernae).

W podtypie drugim widoczne jest stosowanie trzech wariantów⁹⁷:

- 1) blok z oknami w fasadzie i balkonami na wyższych piętrach,
- 2) linia ściany frontowej urozmaicona jest sklepami otwierającymi się bezpośrednio na ulicę; na wyższych piętrach liczne okna: balkony,
- 3) wariant z portykiem zajmującym na parterze fasadę domu, a dopiero za nim widoczne są sklepy, warsztaty i magazyny; na wyższych piętrach umieszczone są apartamenty.

W większości z nich odkryto pozostałości wewnętrznych dziedzińców prostych lub z portykiem (możliwość wystąpienia małych ogrodów domowych)⁹⁸.

Chciałabym teraz zasygnalizować warunki bytowe mieszkańców tych domów. Celowo pominię parterowy apartament – domus insuli, gdyż warunki lokalowe tego typu mieszkania nie ulegają zmianie i są zbliżone standardem lokalowym (funkcja izb i ich ilość) do typów wcześniej omówionych (por. domus etrusko–italski i domus hellenistyczny). Natomiast mieszkania czynszowe nie ulegają dużej rozbieżności w obrębie insuli i rzadko można by tu spotkać zaskakujące różnice, nawet w wydzielonych podtypach. Nie podlegają one takiej ewolucji jaką przeżywa rzymski domus⁹⁹. Budynek ten zwrócony jest frontem do ulicy, nie zauważalne jest tu zwrócenie „życia kamienicy” do wewnątrz, brak próby jej izolacji¹⁰⁰. Frontowa jej ściana jest „żywa”. Rozbudowaną linię frontową osiągnięto przez zastosowanie portyku, balkonów (loggie), tarasów, licznych okien i drzwi¹⁰¹. W rzucie poziomym nie ujawniają się żadne różnice. Natomiast w przekroju pionowym widoczne jest tu istniejące zróżnicowanie społeczne ludności.

Pomieszczenia leżące na parterze zajmowane były przez właścicieli magazynów i sklepów. Określano je mianem tabernae¹⁰². Były to izby – mieszkania z reguły wielofunkcyjne, ponieważ mieścił się tam warsztat pracy, który połączony był z ogniskiem domowym. Mieszkania te miały układ piętrowy, 2–poziomowy z antresolą, tak zwane „ślepe pięterko”. Była to zawsze tylko jedna izba mała i niska, o charakterze sypialni i jadalni¹⁰³, do której wiodły schody (drabina) wprost z warsztatu. Układ ten widoczny jest w, rekonstruowanym, pochodzącym z Ostii Domu Diany (Casa di Diana) z poł. II w.¹⁰⁴.

Przesuwając się ku górnym piętrům napotykamy mieszkania dwu–trypokojowe o powierzchni 1000 stóp z przeznaczeniem dla jednej rodziny. Jednak rzadko tej zasady przestrzegano, stosując powszechnie wynajm, który powodował stłoczenie mieszkańców¹⁰⁵. Wyższe kondygnacje insuli podzielone zostały przegródkami (cienkie przepierzenia z drewna lub z materiału) dzielące piętro na liczne, małe lokale zwane cenacula o powierzchni 1,5 x 2 m lub 1,5 x 3 m¹⁰⁶. Każda cenacula przeznaczona była dla jednej rodziny. Niektóre z insul były bogato obwieszane balkonami (maeniane), tarasami, galeryjkami (pergulae), co powodowało wysunięcie rozbudowanego piętra w kierunku ulicy. Już Cycero (106–43 p.n.e.) wspomina „o Rzymie zawieszonym na piętrach”¹⁰⁷.

Charakter insuli, budynku czynszowego sprawia wrażenie identyczności. Te monumentalne budowle są wszystkie bardzo podobne do siebie, wewnątrz i zewnątrz¹⁰⁸. Zachowują bowiem:

- jednakowy rozkład podobnych pomieszczeń,
- symetryczne piętra,
- łądząco podobne fasady domów (okna, schody, balkony),
- wyodrębnienie parteru od pozostałych pięter (portyk, magazyny, warsztaty),
- identyczne, bardzo ubogie wyposażenie wnętrz¹⁰⁹.

J. Carcapino wręcz porównuje starożytną zabudowę domów czynszowych do współczesnych rozwiązań architektonicznych w mieście, gdzie dominującym elementem jest powszechnie odnoszone wrażenie identyczności.

3. Ogrody¹¹⁰

Dużą rolę w przestrzeni miejskiej starożytnego Rzymu odgrywają ogrody, stąd wypływająca konieczność zasygnalizowania ich obecności oraz funkcji jaką odgrywały w życiu społeczeństwa rzymskiego.

Pod hasłem: ogrody, w Małej Encyklopedii Powszechnej możemy zapoznać się ze stosowanym powszechnie głównym ich podziałem, gdzie wyodrębniono¹¹¹:

- A – ogród produkcyjny (sad, plantacja)
- B – ogród usługowy (rezydencja, park).

Z uwagi na zawężenie tematu, i tak bardzo obszernego, wyłącznie do przestrzeni miejskiej, główną uwagę skoncentruję na drugim rodzaju (B), na ogrodach o charakterze usługowym. W obrębie tego rodzaju ogrodów można wyróżnić podstawowe ich typy¹¹²:

- a) ogrody domowe
- b) ogrody publiczne (parki).

Wśród sygnalizowanego typu ogrodów domowych (a) zauważalne są pojawiające się w jego obrębie różnice umożliwiające wydzielenie 5 kolejnych wariantów¹¹³:

- ogrodu perystylowego
- ogrodu pozaperystylowego
- ogrodu właściwego (warzywniaka)
- małego ogrodu, tak zwanego mini ogrodu
- ogrodu fikcyjnego.

Wymienione formy ogrodów mogą przybierać jednak różną postać, prostą lub złożoną. Spotykamy się z ogrodami jednopiętrowymi i wielopiętrowymi, a te ostatnie niekiedy przybierały kształt ogrodów wiszących¹¹⁴.

Nasuwa się pytanie: Kiedy pojawiają się ogrody na terenie starożytnego Rzymu?

Pytanie to zostanie tylko w części zaspokojone, gdyż jednoznacznej odpowiedzi historia jeszcze nie zna. Najstarszym, w chwili obecnej, zarejestrowanym ogrodem w Italii jest ogród w Domu Chirurga (reg. VI, 1, Nr 8–10) w Pompejach pochodzący z przełomu IV/III w. p.n.e., (Rys. 6)¹¹⁵. Jest to forma ogrodu „pseudoperystylowego” ze względu na zachowany tam portyk¹¹⁶. Natomiast czysta postać ogrodu perystylowego, określana również jako dziedzińiec ogrodowy, znana nam jest od II w. p.n.e.¹¹⁷. Często właśnie w tym wariantcie pojawiają się ogrody wielopiętrowe, np. dwukondygnacyjne¹¹⁸. Największy rozwój sztuki ogrodowej ma miejsce dopiero około I w. n.e.¹¹⁹. Należy tu nadmienić, że wspaniale rozwijająca się rzymska sztuka ogrodowa dała początek europejskiej¹²⁰. Ogród w Rzymie staje się wyspecjalizowaną, samodzielną częścią architektury, która zachowuje pełnię rytmu pomiędzy jej elementami składowymi¹²¹.

Ogrody publiczne swoją genezą sięgają do ogrodów domowych, głównie ogrodów willi lub ogrodów pałacowych. One to przekształcają się w późniejsze parki, ogrody publiczne udostępnione społeczeństwu. Symptomy tego zjawiska zauważa się już w II w. p.n.e., ale

powszechność ich występowania notowana jest dopiero w I w. n.e. Do najwspanialszych ogrodów publicznych znanych nam należą:

- ogród na Górze Pincius, założony przez Lulullusa w Pompejach¹²²,
- ogród Sallustiusza w Pompejach¹²³,
- ogród na Palatynie, Rzym; jest przykładem mistrzowskiego rozwiązania przestrzeni tworząc kompleks ogrodowo–jeziorny¹²⁴,
- ogród Juliusza Cezara na Eskwilinie, Rzym¹²⁵.

Powstałe ogrody, początkowo pochodzą z prywatnych nadań bogaczy, warstwy nobilów lub władców na użytek publiczny¹²⁶. Plan ogrodu publicznego przedstawia Rys. 15. Wewnętrzny wystrój stanowią zwielokrotnione (liczbowo i wymiarowo) elementy architektoniczne ogrodu domowego.

Wnętrze ogrodu domowego

Wygląd wnętrza ogrodowych znany nam jest z ogrodów perystylowych i pozaperystylowych, głównie Pompejów i Herkulanum. Pierwszy wariant, to ogród perystylowy¹²⁷.

O tej formie nadmieniałam już przy opisywaniu perystylu w domu hellenistycznym gdzie wyraźnie widać, że ewolucja domu rzymskiego oparła się na zwróceniu jego mieszkańców ku naturze¹²⁸. Ogród zostaje tu ujęty w architektoniczne ograniczenie przez powierzchnię ścian i kolumnadę krużganków. To „obwarowanie” tworzy wnętrze ogrodowe¹²⁹. Owa przestrzeń uzależniona od wielkości powierzchni, zostaje wypełniona kompozycją elementów architektonicznych, takich jak¹³⁰: portyki, krużganki (esedra), fantazyjne fontanny i sadzawki (piscina), klomby, żardinery, altany (pergulae) oraz rzeźby. Środek perystylu zawsze zostaje jednak wypełniony (bez względu na wielkość) roślinami ozdobnymi (ars topiaria)¹³¹ oraz krzewami i drzewami w przypadku zajmowania dużej powierzchni¹³². Elementami o nie ustalonym dotąd przeznaczeniu, a znajduwanym w ogrodach są oscilia – czworoboczne marmurowe płyty, pokryte obustronnie reliefem¹³³. W większości wymienione elementy są widoczne w ruinach ogrodu – perystylu w Domu Loreiusa Tiburtinusa w Pompejach (reg. II, 5,2)¹³⁴.

Ars topiaria bogato są reprezentowane przez Kompozycje Kwiatowe (złożone z fiołków, róż, irysów) oraz rośliny imitujące krajobrazy (mirt, barwinek, cyprysy, paprocie)¹³⁵. Złudzenie „żywości” ogrodów osiągnęto przez wprowadzanie do nich udomowionych zwierząt (np. ptaszniczki, stanowiły integralną część każdego ogrodu)¹³⁶. Dodatkowym elementem stwarzającym efekty wizualne była woda, spływająca kaskadami¹³⁷.

Istnieje możliwość wystąpienia kilku powtórzeń ogrodu przez umiejętność wykorzystania zwielokrotnionych kompozycyjnie połączeń, przykład stanowią ogrody dwukondygnacyjne lub wiszące (Willa Misteriów)¹³⁸ oraz zastosowanie różnych poziomów w kilku dziedzińcach (w Domu Kitystry, brak oznaczenia reg.)¹³⁹.

Ogród pozaperystylowy¹⁴⁰

Wnętrze tego wariantu przestrzeni ogrodowej jest zbliżone wizualnie do wariantu pierwszego, czyli ogrodu perystylowego. Różnice polegają bowiem na miejscu jego usytuowania poza perystylem, na znacznie większej przestrzeni.

Ogród właściwy¹⁴¹

Nie oznacza on nic innego jak pospolity ogród, tak zwany warzywniak. Znajduje się on głównie na końcu domu za perystylem. Na planach określony jest jako hortus. Przeznaczeniem jego była uprawa roślin na użytek właścicieli domu¹⁴². Niekiedy kępy roślin obrzeżone były krzewiącymi odmianami roślin w żarolinarach¹⁴³.

Ogród fikcyjny¹⁴⁴

Pojawia się głównie w domach hellenistycznych oraz we willach. Występował przy formie perystylu otaczającego ogród z dwóch, trzech stron kolumnadą. Ściana zamykająca pokryta jest malowidłami o tematyce roślinno-zwierzęcej oraz o motywach dionizyjskich. Tworzy to ścianę „złudzenia”, która ma przedłużyć ogród przez stworzenie przestrzeni perspektywicznej (porównaj str. 27). Na ścianach pokrytych takimi motywami woda ma odcień błękitu. Ogrody fikcyjne znamy z Domu Pansy (reg. VI, 6,1), Domu (?) (reg. VII, 4,4) oraz Domu Apollina (reg. VI, 7,23) i Domu Wenus (reg. II, 3,3) w Pompejach¹⁴⁵.

Małe ogrody¹⁴⁶

Nazywane również w literaturze mini ogrodami.

Spotykamy je głównie w zabudowie czynszowej miast, w insulach. Tam gdzie brakowało miejsca na stworzenie przestrzeni ogrodowej stosowano formę zastępczą, przez wykorzystanie powierzchni balkonów, tarasów i okien. Fasady domów toną w kwiatach, krzewach oraz winnej latorośli. Taką dzielnicę ogrodów przedstawia rekonstrukcja z Ostii, z IV w., Calza i Gismondiego, gdzie dzielnice insul stwarzają złudzenie dzielnic ogrodów¹⁴⁷.

*„Róże, jak coś nowego, dumna, o Cezarze,
Zimą Nilu Kraina przesyła ci w darze.
Wyśmiał żeglarz memficki faryjskie ogrody,
Gdy tylko rzymskich murów przystąpił obwody:
Tak go miła woń kwiatów i wdzięk wiosny wszędy,
Tak piękno zachwyciło róż spod Pestum grędy.
Gdziekolwiek rzuci okiem, poniesie go noga,
Wszędzie od róż mu ciętych rumieni się droga”¹⁴⁸.*

Rzymskie założenia ogrodowe znane nam są głównie z literatury, źródeł ikonograficznych oraz wykopalisk. Powszechność stosowania różnych wariantów ogrodów, doskonałe wykorzystanie sztuki ogrodowej, połączenie przyrody z architekturą potwierdzają tylko duże ich znaczenie w życiu codziennym mieszkańców starożytnego Rzymu¹⁴⁹. Pełnią bowiem rolę „zielonego pokoju”, podkreślają prestiż i dostojność, zaspokajają przy tym potrzeby duchowe ludzi (umacnianie więzi człowieka z przyrodą). Ponadto są stałymi dostarczycielami świeżego powietrza oraz światła w domach. Rzymski ogród to symbol raju obiecane przez Bachusa (stąd ściana pokryta jest malowidłami o tematyce dionizyjskiej). W ogrodach obserwujemy obecność określonego porządku geometrycznego i umiejętność wkomponowania sztuki plastycznej.

Funkcja ogrodów¹⁵⁰

Ogrody domowe i publiczne są odbiciem tej samej idei przewodniej, przenikania przyrody do życia dnia powszedniego. Są one przede wszystkim miejscem spędzania wolnego czasu i wypoczynku. Ich głównym przeznaczeniem obok rekreacji jest funkcja zdobnicza domów i miast. Tworzą dla mieszkańca rzymskiego miasta izolację od pracy i zgiełku zatłoczonej ulicy. Stąd tak duże zapotrzebowanie zarówno na ogrody domowe (tworzące zamknięty świat domu), jak i na publiczne związane z domem miejskim (głównie insulą) służące wychowaniu i wypoczynkowi ogółowi mieszkańców. Największy rozkwit ogrodów publicznych obserwujemy za panowania Oktawiana Augusta (63–14 n.e.)¹⁵¹. Jest on założycielem ogrodu Porticus Liviae w Rzymie (Rys. 16).

Stworzenie ogrodu publicznego to powstanie najbardziej społecznej instytucji życia starożytnego Rzymu¹⁵².

4. Dziecko w starożytnym Rzymie

„... Instytucja rodziny jest jak najściślej związana ze stosunkami gospodarczo-społeczno-kulturowymi. Natomiast mniej oczywiste i proste są owe związki w odniesieniu do zapłaty na jej zadania wychowawcze. Mają one ogólniejszy charakter ...”¹⁵³. To nierozwiązalne powiązanie rodziny z podstawowymi czynnikami egzystencji każdego państwa musi znaleźć oddźwięk w jej wytworach. Stąd istniejący (jeśli istniał) problem dziecka musi być wtórnym odbiciem na owych podstawach egzystencjonalnych i tam należy go szukać.

Materiały na jakich współcześnie możemy się opierać odnoszą się głównie do źródeł literackich, ikonograficznych i archeologicznych. Źródła te, z uwagi na ich fragmentaryczny niekiedy charakter, będą często sygnalizowały sprzeczne poglądy, a w przypadku gdy będziemy rozpatrywać je oddzielnie, mogą nadać fałszywy obraz problemom. Brak nam ponadto najnowszych opracowań dotyczących sytuacji dziecka¹⁵⁴.

W poglądach rzymskiej filozofii w okresie republiki problem dziecka, okres jego dzieciństwa „zepchnięto” na drugi plan. Wartościową jednostką dziecko stawało się z chwilą osiągnięcia ideału filozofa – mędrca¹⁵⁵.

Zmiany w podejściu do istoty dziecka notujemy u schyłku republiki, kiedy to pojawiają się zainteresowania najwcześniejszymi fazami jego rozwoju. Lecz i w tym przypadku mamy jedynie do czynienia z ambiwalentnym obiektem obserwacji¹⁵⁶. Juvenalis (60–130 r.) pisał:

*„Dziecko trzeba szanować! Gdy zamierzasz, człeku,
coś z tego – nie lekceważ dziecięcego wieku”¹⁵⁷.*

Słowa te, i dzisiaj bardzo aktualne, podkreślają wagę tego etapu rozwojowego i jego ewentualnych następstw w wieku dojrzałym.

Czy znalazły one odbicie w programie państwa rzymskiego (a tym samym w rodzinie) ?

5. Próba rekonstrukcji dziecka w przestrzeni mieszkalnej

Dziecko we wczesnych latach swojego życia rozpatrywane jest zawsze wespół z rodziną, w której główny ciężar wychowania spoczywał na matce.

A jak to wyglądało w Rzymie?

Ostoją wychowania rzymskiego jest rodzina, jej pater familias i mater familias¹⁵⁸. Generalnie, rolę wychowawczą w stosunku do dziecka, w najwcześniejszym okresie jego życia, sprawowała matka¹⁵⁹. Pozycja zajmowana w społeczeństwie i w rodzinie przez kobiety rzymskie jest odmienna od jej greckiej towarzyszkii. Nie spotykamy się tu z jej izolacją w życiu rodzinnym i publicznym¹⁶⁰. Ma to odzwierciedlenie w przestrzeni lokalowej – gdzie nie znajduje się wydzielonych dla kobiet pomieszczeń. W rzymskim domu obserwujemy jej wyprowadzenie z części przeznaczony tylko dla kobiet – gynaikonition, jak ma to miejsce w Grecji¹⁶¹. Dopiero moda hellenistyczna wprowadza możliwość istnienia izb zarezerwowanych wyłącznie na użytek kobiet¹⁶². Zapewne do tej części domu, do pomieszczeń kobiecych mogło należeć loci muliebres (specjalne miejsce dla odbywania porodu)¹⁶³. Wyizolowane jego miejsce od reszty pomieszczeń uwarunkowane było prawdopodobnie poglądami o nieczystości kobiety w czasie ciąży, porodu i połogu a usankcjonowanymi w wierzeniach religijnych¹⁶⁴.

Na wyposażenie tego pokoju składała się kołyska i podstawowe rzeczy potrzebne w pielęgnacji niemowlęcia¹⁶⁵.

Prowadzone badania archeologiczne jak do tej pory nie wskazały miejsca jego lokalizacji. Z przypuszczalną jego lokalizacją można zapoznać się na planie Domu Vettiuszów – Rys. 8, hipotetyczny obszar zakreślono linią przerywaną. Wydzielone loci muliebres jest zapewne typem pokoju dzieciennego. Tego typu pomieszczenie musiało prawdopodobnie funkcjonować

już w domach typu etrusko-italskiego a później hellenistycznego, np. wspomniany już Dom Vettiuszów, jak i w późniejszych wariantach domus.

Inaczej problem ten musiał wyglądać w domach czynszowych, insulach, gdzie przestrzeń mieszkalna przeznaczona dla rodziny była bardzo uboga¹⁶⁶. Dzieckiem insuli chciałabym zająć się po omówieniu dziecka „obywatelskiego”.

Pokój ten (*loci muliebres*) dziecko mogło opuszczać przypuszczalnie w 8 dzień po urodzeniu, który to był dniem oczyszczenia i uznania dziecka przez ojca za prawowite¹⁶⁷. Z dniem tym dziecko stawało się pełnoprawnym członkiem rzymskiej *familias*. Drugą ewentualnością jest możliwość opuszczenia tego pokoju przez dziecko po upływie okresu niemowlęstwa. Z tym tylko zastrzeżeniem, że dostęp pozostałych członków rodziny byłby prawdopodobnie ograniczony z uwagi na „nieczysty” charakter *loci muliebres*.

Pozostałe miejsca pobytu dziecka w rzymskim domus są nadal dla nas problematyczne. W związku z istniejącym podziałem domu rzymskiego na część reprezentacyjną i na drugą, skupiającą życie rodzinne prawie jednoznacznie możemy wydzielić (pomimo braku danych źródłowych) miejsca, które nie były związane ze stałym pobytem tam dziecka. Zaliczyć do nich można by pomieszczenia takie jak atrium (z wyjątkiem domu italskiego, w którym życie rodzinne właśnie tu się koncentrowało; porównaj rolę atrium domu etrusko-italskiego i hellenistycznego), *triclinium*, *tablinum*, *oeuces* oraz pomieszczenia gospodarcze (porównaj funkcje wymienionych pomieszczeń).

W dużym przybliżeniu możemy próbować lokalizować osobę dziecka w perystylu, jak i jego okolicy. Sygnałem tym są dla nas liczne źródła ikonograficzne przedstawiające bawiące się dzieci w ogrodzie¹⁶⁸. Ponadto malowidło przedstawiające siedzącą malarzkę z jednego z pokoi w Domu Chirurga według R. Gostkowskiego zdaje się świadczyć, że pokój ten był przeznaczony dla córki właściciela¹⁶⁹. Znajdował się on w pobliżu części ogrodowej. Jego lokalizację oznaczono linią przerywaną na planie domu – Rys. 6. Rzutowałoby to na fakt koncentracji pomieszczeń przeznaczonych dla dzieci w wieku późniejszym, również w obrębie części perystylowej. Zapewne w pobliżu pomieszczeń matki lub niania (porównaj położenie części kobiecej w Domu Vettiuszów – Rys. 8).

Takie rozwiązanie mogło mieć miejsce w przypadku córek, dlatego, że źródłem wiedzy dla nich po ukończeniu 7 roku życia była w dalszym ciągu matka i niania¹⁷⁰. Nie możemy wykluczyć istnienia odrębnego pomieszczenia dla chłopca po 7 roku życia, kiedy jego wychowanie i wykształcenie przechodziło pod władzę ojca¹⁷¹. Być może, że z uwagi na bliskie stosunki łączące ojca z synem, jego pokój był usytuowany bliżej pomieszczeń *pater familias*. Brak jednak podstaw źródłowych, które mogłyby potwierdzić taką hipotezę.

Zaprezentowana część domu, z którą mogło wiązać się bytowanie dziecka w jej przestrzeni jest oddzielona od części reprezentacyjnej (zgodne to jest z izolacją życia domus rzymskiego do wewnątrz) oraz do pomieszczeń gospodarczych (oddzielonych z reguły korytarzem) a zawsze występuje w bliskim sąsiedztwie perystylu, czy też właściwego ogrodu, w zaciszu życia domowego (porównaj plany domów rzymskich; części hipotetycznego miejsca pobytu dziecka zakreślono linią przerywaną – Rys. 6, 8–10, 12–13).

Pełne światło na to zagadnienie mogłoby rzucić miejsce odnalezienia zabawek dziecięcych. Niestety w dotychczas podjętych badaniach zajmujących się tematem starożytnych zabawek, jak też u pisarzy okresu starożytnego nie spotykamy określonej ich lokalizacji¹⁷². Zarówno brak nam określenia miejsca występujących pojedynczo zabawek, jak również obszarów ich gromadzenia. Z pewnością ustalenie dyspersji zabawek i sprzętów związanych z życiem dziecka pomogłoby w ustaleniu przestrzeni mieszkalnej dziecka we wszystkich typach zabudowy rzymskiego domus.

Odmienne problem ten rysuje się w przypadku zabudowy czynszowej miast rzymskich. Domy te z uwagi na odmienny charakter zabudowy miały ograniczoną przestrzeń (porównaj opis insuli), zarówno w tabernie jak i cenaculach na poddaszu widzimy brak miejsca na wydzielenie odrębnej przestrzeni dla pobytu dziecka. Jednoizbowe pomieszczenia czy to na antresoli, czy też na poddaszu są równe dla wszystkich mieszkańców. Z uwagi na tę tylko jedną izbę zamieszkałą przez rodziców i dzieci, zresztą z bardzo małą powierzchnią, prawie pozbawioną sprzętów¹⁷³ nie ma w insuli możliwości wydzielenia oddzielnego pokoju dla kobiety rodzącej (loci muliebres). Czyżby problem kobiety „nieczystej” i tym samym „nieczystego” miejsca związanego z porodem i połogiem nie dotyczył kobiety, mieszkanki insuli? Czyżby uboga ludność czynszówki nie obawiała się sankcji religijnych?

Pomimo odczuwalnego braku źródeł odnoszących się do tego zagadnienia w typie domus rzymskiego, to w przypadku insuli nie dysponujemy nawet materiałem poszlakowym. Prawdopodobnie z uwagi na ubóstwo panujące w tych pomieszczeniach dziecko proletariatu rzymskiego przychodziło tam na świat w bliskim sąsiedztwie innych lokatorów. Być może za przesłankę związaną z miejscem pobytu dziecka z insuli możemy uznać słowa Juwenalisa, który mówi o jej mieszkańcach: „... gdzie gnieźdzą się i składają jaja jak gołębie ...”¹⁷⁴. Domy te nie wytwarzają bariery skrywającej życia wewnętrznego mieszkańców domu, lecz są domami otwartymi, gdzie życie toczy się na ulicy¹⁷⁵. Stąd w zależności od wieku dzieci możemy spotkać towarzyszące matce przy pracy (np. towarzyszą jej po wodę do cysterny ulicy)¹⁷⁶, bądź w szkole lub przy pracy.

Odrębny problem to potomstwo ludzi bezdomnych. W literaturze znajdziemy opisy tej grupy osób, o których mówiło się, że: „tacy jak ty panowie mieszkają pod mostem”¹⁷⁷, bo:

„trudno znaleźć mieszkanie a jeszcze trudniej je opłacić”¹⁷⁸. Ludność tą spotykamy przy świątyniach, forum lub w porcie nad Tybrem¹⁷⁹.

6. Dziecko w przestrzeni miejskiej

Pod tym hasłem kryje się dziecko przebywające poza obszarem domu rzymskiego, jak również dziecko ulicy, pochodzące z insuli.

Ulica – jest częścią składową mieszkania, głównie insuli¹⁸⁰. Na niej toczy się część życia mieszkańców miast, tym samym należy w pewnym stopniu do przestrzeni zajmowanej przez dziecko w różnym wieku i porze dnia¹⁸¹.

W starożytnym Rzymie mamy do czynienia z 2 rodzajami ulic¹⁸².

- z ulicą głuchą,
- z ulicą żywą, na której tętni życie.

Przeciętna średnia jej szerokość wynosi 4 m¹⁸³.

O ulicach rzymskich mówi się, że były wąskie, kręte i zatłoczone.

*„Jednak będzie przede mną. Bo mnie gdy spieszą,
Przeszkadzają gęstego tłumu wielkie rzesze”¹⁸⁴.*

Występuje na niej chodnik ocieniony daszkiem lub balkonami wyposażony w ławki dla podróżnych i klientów. Tym samym jest on częścią składową sklepów¹⁸⁵.

W sąsiedztwie tych zatłoczonych ulic w jej gwarze, w tabernach, w miejscach ocienionych pod portykami odbywają się lekcje dzieci w szkole¹⁸⁶. Poświadczają to również sceny ze szkoły na źródłach ikonograficznych, które są najstarszymi wzmiankami dotyczącymi pierwotnego wyglądu szkoły rzymskiej¹⁸⁷.

Obok ulic handlowych istnieją również ulice, zwane promenadami o charakterze wypoczynkowym¹⁸⁸.

Zapewne i tu można było spotkać dziecko rzymskie, na przykład w ogrodzie publicznym, w którym Marcjalis opisuje nieszczęśliwą zabawę chłopca poskramiającego rzeźbę niedźwiedzia¹⁸⁹.

Dzieci widzimy również w miejscach użyteczności publicznej takiej jak np. teatr, i to zarówno w tym najmłodszym wieku jak późniejszym. Na przedstawieniach Plauta i Owidiusza małe dzieci, nawet niemowlęta bywają ze swoimi niańkami:

*„Piastunki niechże w domu niemowląt pilnują,
Nie przynoszą ich z sobą, tu, na przedstawienie”*¹⁹⁰,

a dla młodzieży podczas odbywania się widowisk publicznych była przeznaczona „odrębna część teatru tuż obok miejsc dla wychowawców”¹⁹¹.

Również perystyle, boiska, hipodromy, palestry, gimnazjony to miejsca stałej bytności późniejszej młodzieży rzymskiej¹⁹², gdzie prawdopodobnie bywały schola inventutis lub colegium inventum¹⁹³.

Zakończenie

Zaprezentowana próba rekonstrukcji sytuacji dziecka w przestrzeni miejskiej starożytnego Rzymu była próbą zasygnalizowania istniejących związków, z pozoru nie dostrzegalnych, w poglądach społeczeństwa i ich odzwierciedlenia w problemach urbanistycznych miast. Związki między tymi zagadnieniami są niepodważalne, poglądy mieszkańców rzymskich uwiadcniają się w ich poczynaniach.

Po okresie niedostrzegania, lekceważenia dziecka, u schyłku republiki i we wczesnym cesarstwie, Rzym zaczyna mówić o dziecku. To mówienie obserwujemy w utworach Juwenalisa, Marcjalisa, Warrona w przedstawieniach ikonograficznych, pochodzących głównie ze stell nagrobnych¹. Dziecko stało się obiektem obserwacji, traktowano je jednak jako, w pewnym stopniu, formę pośrednią późniejszego dojrzałego obywatela rzymskiego². Stało się również sensem istnienia i podstawą rodziny rzymskiej, stąd uruchomiony powszechnie aparat adopcji³.

Jednak na dziecko spogląda się w dalszym ciągu ambiwalentnie: chwając i krytykując ten etap jego rozwoju. Ta bierna obserwacja i czekanie na osiągnięty wiek późniejszy przez dziecko znajduje odbicie w założeniach architektonicznych domu rzymskiego. Na temat sytuacji dziecka w przestrzeni mieszkalnej źródła milczą, tylko nieliczni wymieniają pokój – loci muliebres⁴.

Reszta jest przemilczana, stąd trudności w próbie określenia miejsc związanych z pobytem dziecka, gdyż urbanistyka rzymska nie odnotowuje istnienia takiego problemu jak program małego dziecka. Jedynie tzw. pajdocentryzm⁵ akceptuje tę fazę dzieciństwa. Istniejący zatem bogaty zbiór źródeł ikonograficznych dotyczy głównie szkolnictwa oraz pozostałości ruin budynków użyteczności publicznej, w której przebywała już dorastająca młodzież rzymska. Ta młodzież, która była w przededniu osiągniętego ideału obywatelskiego.

Pomimo akceptacji wieku dziecięcego i dostrzegania jego istoty, o której wspomina Juwenalis:

*„Maxima debetur puero reverentia”*⁶

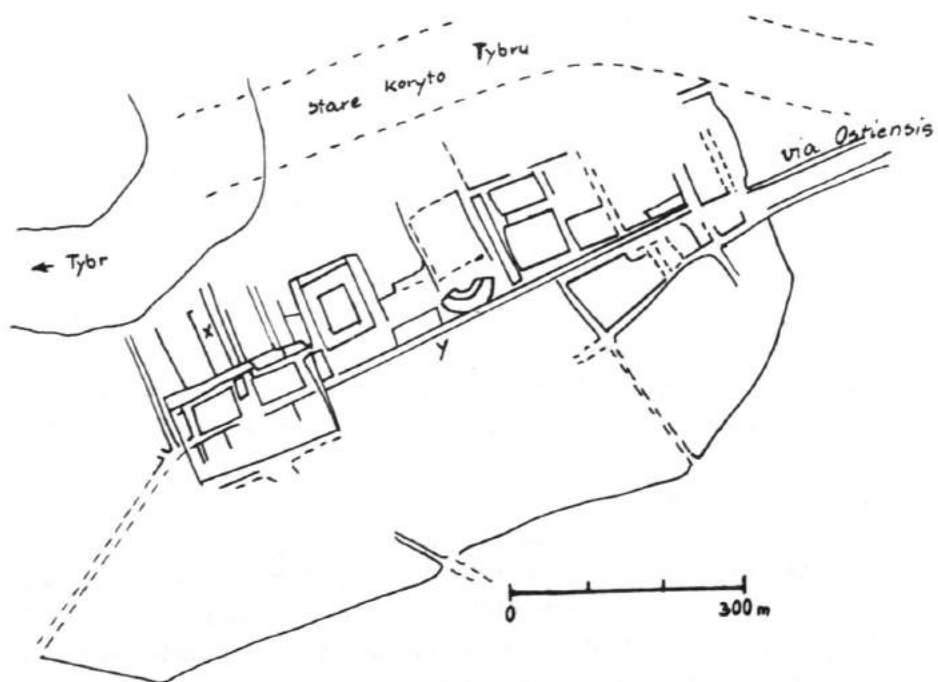
nie udało się stworzyć programu, koncepcji życia dziecka w „civitas” rzymskim.



Rys. 1

Plan Pompejów.

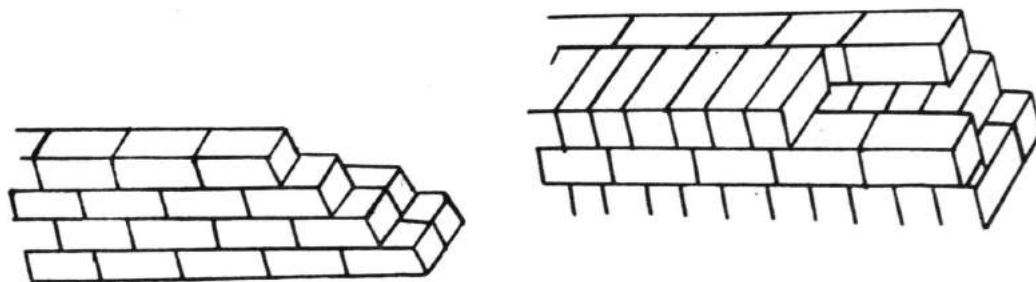
Rejon /reg./: 1–8; Bramy: Wezuwiusza – A,
 Nolańska – B, Sarneńska – C, Stabiańska – D,
 Morska – E; ulice: Nolańska – a, Obfitości – b,
 Stabiańska – c, Fortuny – d, Grobowców – e.



Rys. 2

Schematyczny plan miasta Ostii.

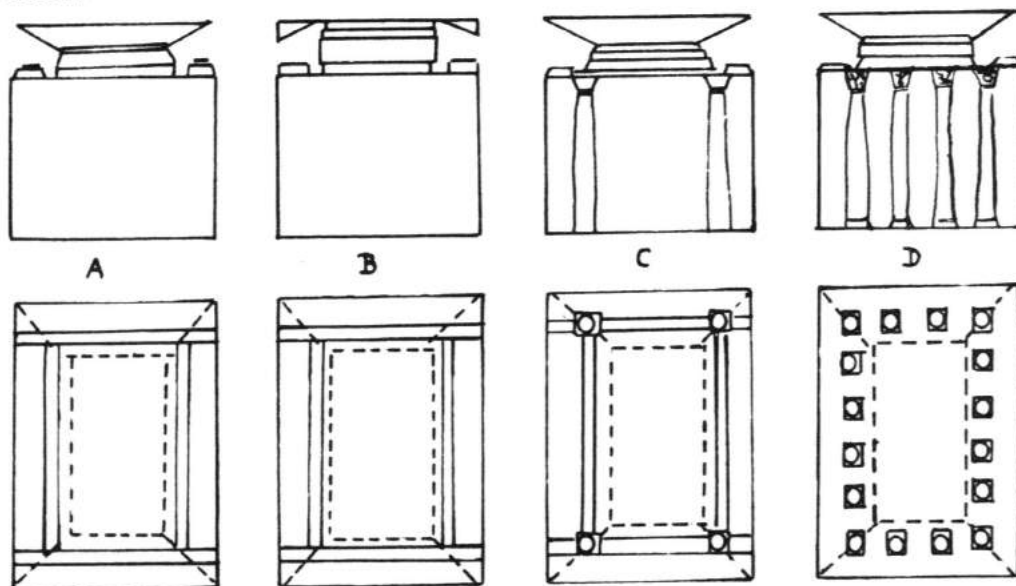
Cardo Maximus – x; Decumanus Maximus – y;



Rys. 3

Wątki murów.

opus quadratum



Rys. 4

Typy atrium.

Atrium tuscanicum – A,

/sufit wsparty na belkach przebiegających od ściany do ściany/

Atrium bezściekowe – displuviatum – B,

/odmiennie uformowany dach w przeciwieństwie do A,C,D – nie był nachylony do środka lecz wyższy pośrodku. Cztery spady dachu ku krawędziom dachu.

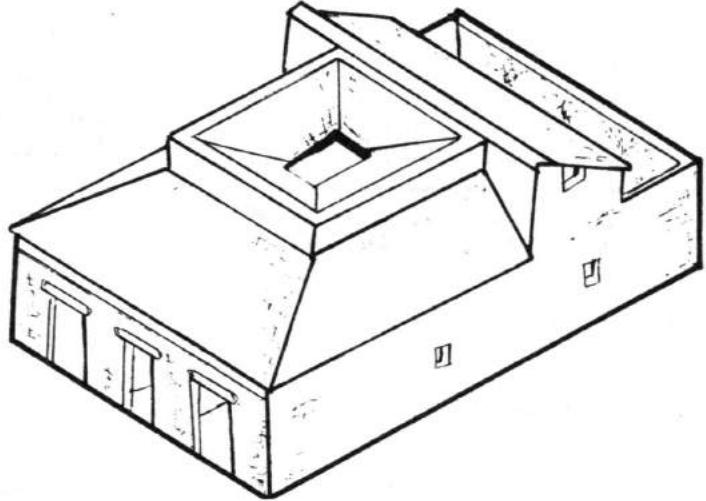
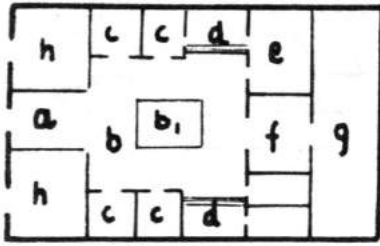
Zachowane impluvium.

Atrium czterokolumnowe – tetrastylon – C,

/Kolumny podpierają belki pułapu w miejscu ich skrzyżowania, to znaczy w narożnikach compluvium/

Atrium korynckie – wielokolumnowe – D,

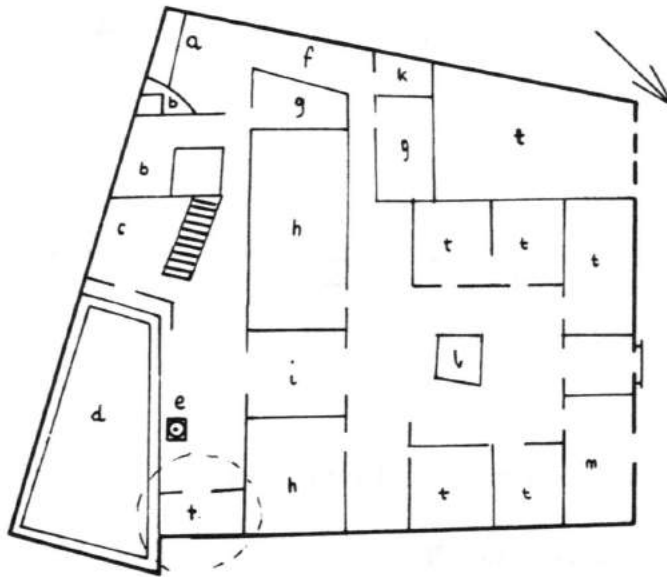
/perystaza otaczająca impluvium/.



Rys. 5

Plan i rekonstrukcja domus italskiego:

fauces – a, atrium – b, impluvium – b₁, cubacula – c, ala – d, triclinium – e, tablinum – f, hortus – g, taberna – h.

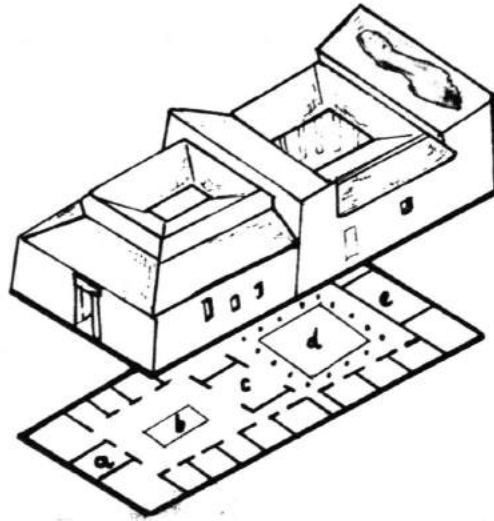


Rys. 6

Plan Domu Chirurga w Pompejach:

Kuchnia – a, ubikacje – b, triclinium letnie – c, ogród warzywny – d, portyk – e, korytarz – f, spiżarnie – g, triclinium – h, tablinum – i, dziedziniec – j, spiżarnie – k, atrium – l, sypialnie /cubicula/ – t, sklepy – m.

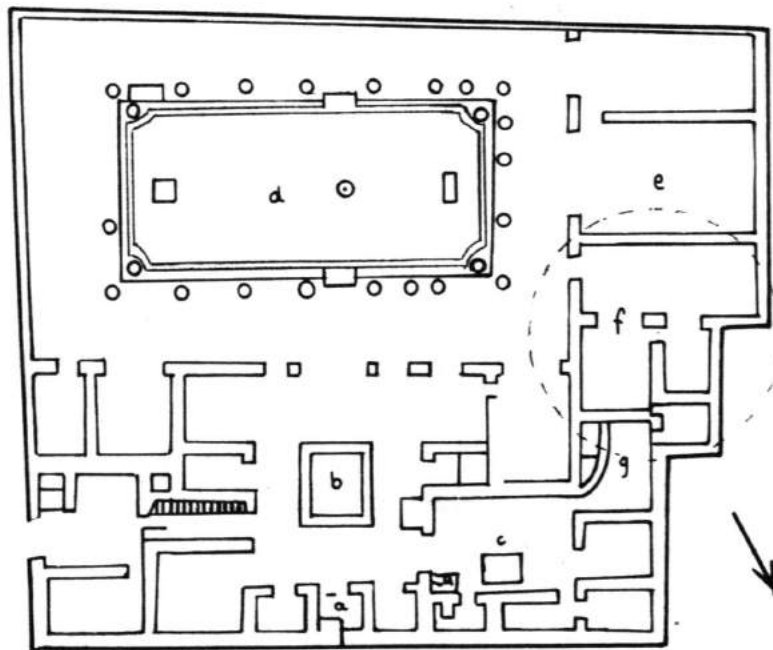
Linia przerywana oznaczono pokój dziecięcy: -----



Rys. 7

Model typowego domu mieszkalnego w Pompejach.

Plan i rekonstrukcja: przejście i vestibul – a, atrium z complivium i impluvium – b, tablinum – c, perystyl – d, exedra lub oecus – e.

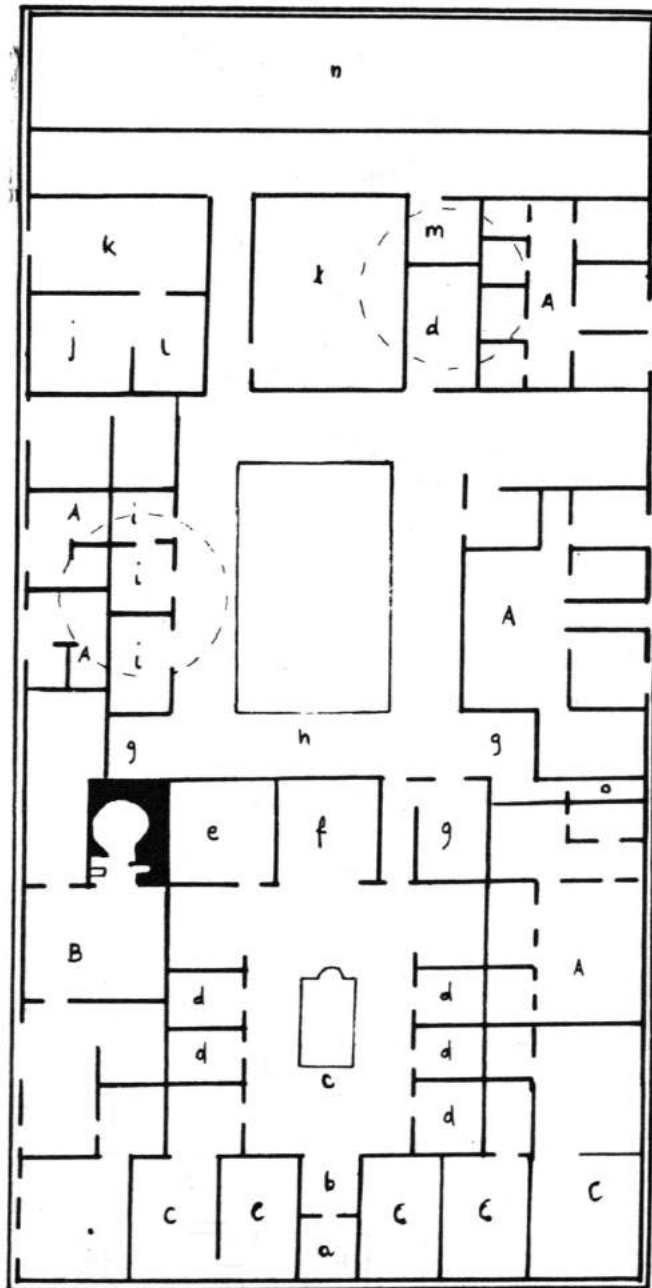


Rys. 8

Plan Domu Vettiuszów w Pompejach:

Wejście – a, atrium – b, małe atrium – c, perystyl – d, duże triclinium – e, część kobieca – f, kuchnia – g.

Linia przerywaną oznaczono część kobiecą pomieszczeń: -----.

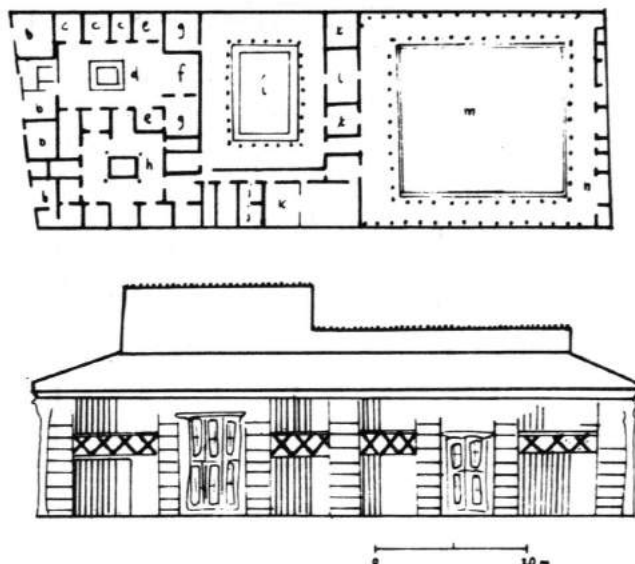


Rys. 9

Plan Domu Pansy w Pompejach:

małe mieszkanie czynszowe – A, piekarnie – B, Sklepy – C, restibulum – a, przejście /fances/ – b, atrium – c, sypialnie /cubicula/ – d, triclinium – e, tablinum – f, izby wychodzące na peristilium – g, peristilium – h, izby – i, stajnie – j, wozownie – k, kuchnie – l, wielkie triclinium /oecus/ – ł, komórka – m, portyk – n, brama boczna /kuchenne wyjście/ – o.

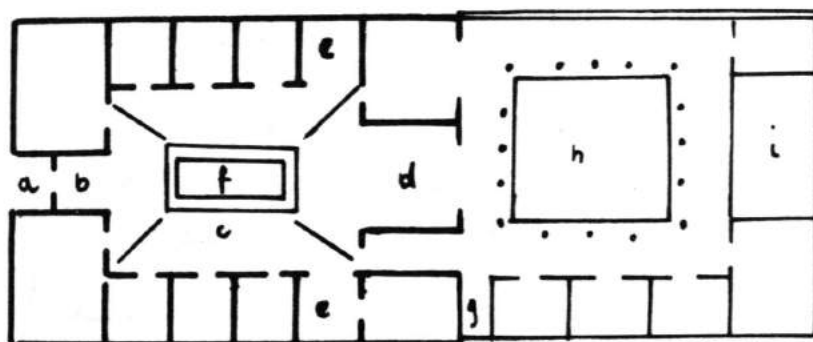
Hipotetyczne miejsca izb związanych z dzieckiem oznaczono linią przerywaną: -----.



Rys. 10

Plan i widok /od ulicy/ fasady Domu Fauna, Pompeje.

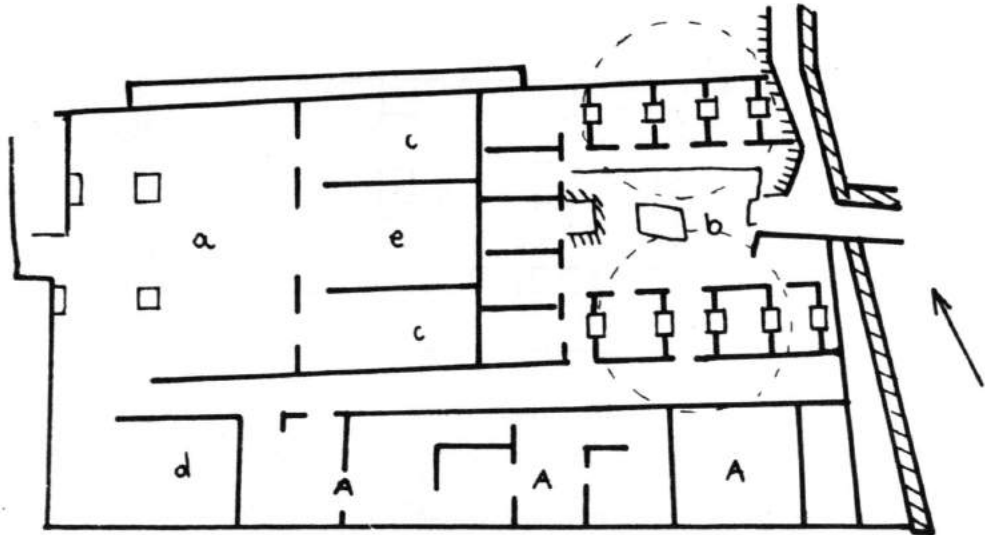
wejście – a, taberny – b, cubiculum – c, atrium – d, alae – e, tablinum – f, triclinium – g, mniejsze atrium – h, perystyl – i, łażnie – j, kuchnie – k, exedra – l, letnie triclinium – ł, duży perystyl – m, tylne wyjście – n.



Rys. 11

Plan domu rzymskiego z II w. p.n.e.

vestibulum – a, fauces – b, atrium – c, tablinum – d, ala – e, impluvium – f, posticum – g, perystyl – h, exedra – i.

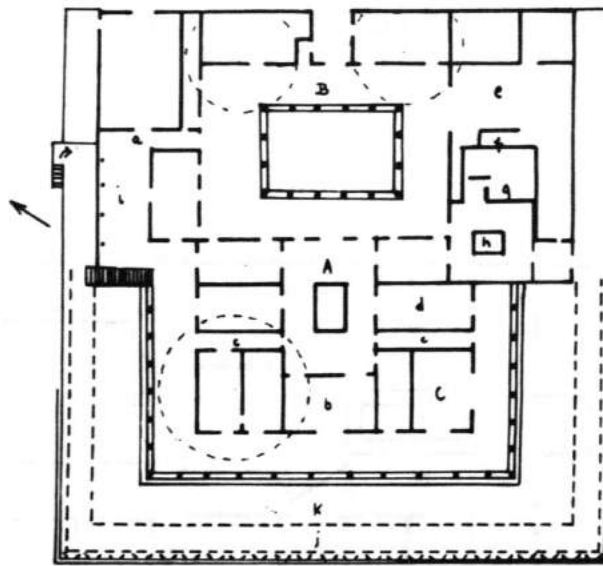


Rys. 12

Dom Liwii na Palatynie, z II poł. I w. p.n.e., Rzym:

atrium – a, perystyl – b, ala – c, triclinium – d, tablinum – e, pomieszczenia gospodarcze A,B,C.

Hipotetyczna przestrzeń zajmowania przez dziecko: -----.

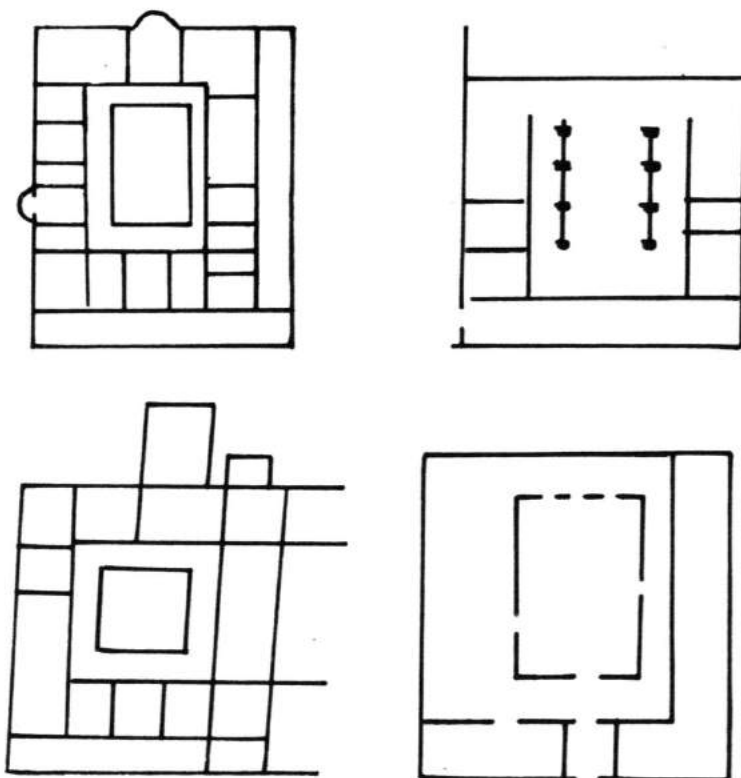


Rys. 13

Plan Willi Misteriów w Pompejach – II w:

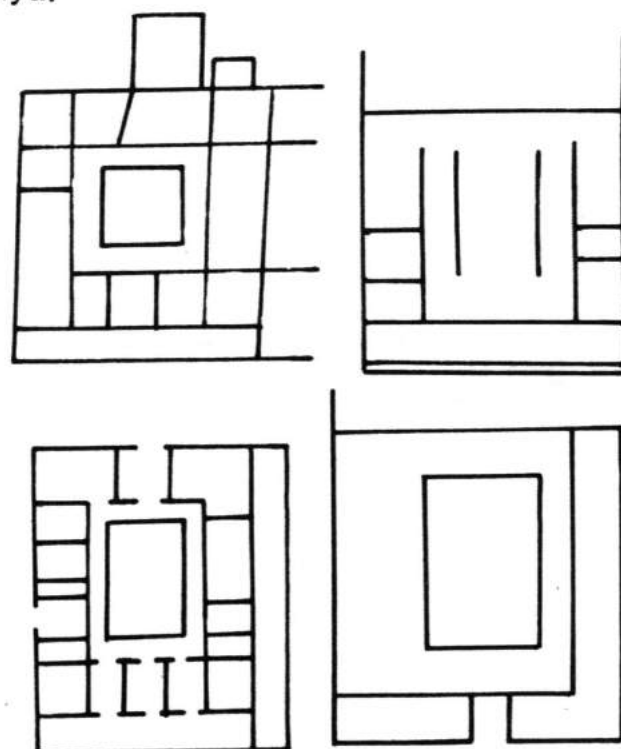
Atrium tuscanicum – A, perystyl – B, sala Misteriów – C, wejście – a, tablinum – b, fauces – c, oecus – d, część gospodarcza – e, balneum – f, tepidarium – g, atrialum – h, portyk – i, kryptoportyk – j, ogród wiszący – k.

Hipotetyczna przestrzeń zajęta przez przestrzeń lokalową dziecka: -----.



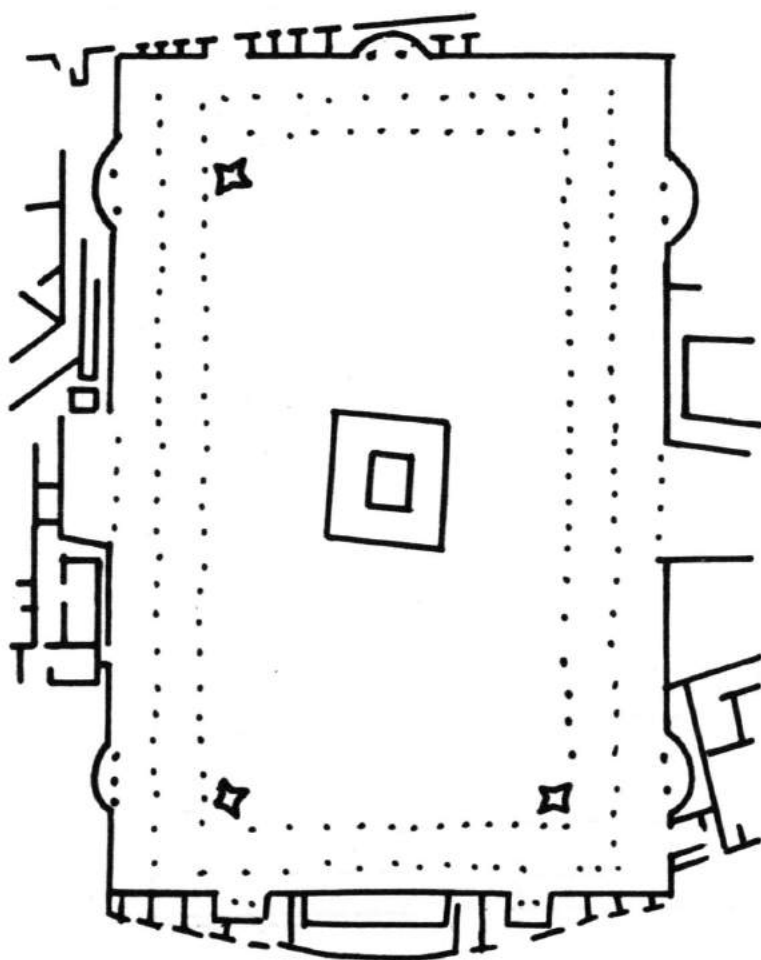
Rys. 14

Typ will perystylowych



Rys. 15

Typ will perystylowo-portykowych.



Rys. 16

Plan ogrodu publicznego

Porticus Liviae /I w./, Rzymu

SPIS RYSUNKÓW

1. Plan Pompejów
Kriwczenko W.U.: Pompei, Gierkulanum, Stabii.
Leningrad 1981, s. 42
2. Schematyczny plan miasta Ostii
Grimal P.: Miasta rzymskie.
Warszawa 1970, Rys. 5, s. 35
3. Wątki murów
Sadurska A.: Archeologia starożytnego Rzymu. T. 1.
Od epoki królów do schyłku republiki, Warszawa 1975,
Rys. 32, s. 67
Wstęp do historii sztuki. Nauki pomocnicze.
Historia architektury. Lublin 1988
Rys. 16, s. 57
4. Typy atrium
Gostkowski R.: Pompeje. Lublin 1954, s. 224
Sadurska A.: ibidem ...; Rys. 36, s. 70
5. Plan i rekonstrukcja domu italskiego
Sadurska A.: ibidem ...; Rys. 34–35, s. 70
6. Plan Domu Chirurga w Pompejach
W dawnym Rzymie. Praca zbiorowa pod red. G. Giannelli,
U.E. Paoli, Rys. 2, s. 25
7. Model typowego domu mieszkalnego w Pompejach:
Plan i rekonstrukcja
Castiglione L.: Pompeje i Herkulanum.
Warszawa 1986, s. 128
8. Plan Domu Vettiuszów w Pompejach
Ibidem ..., s. 140
9. Plan Domu Pansy w Pompejach
W dawnym ..., Rys. 3, s. 25
10. Plan i widok (od ulicy) fasady Domu Fanna, Pompeje. Castiglione L.: Ibidem ..., Rys. 10,
s. 142
11. Plan domu rzymskiego z II w. p.n.e.
Gostkowski R.: Ibidem ..., Rys. 8, s. 18
12. Dom Liwii na Palatynie, z II poł. I w. p.n.e., Rzym. Sadurska A.: Archeologia starożytnego
Rzymu. T. 2,
Okres cesarstwa. Warszawa 1980, Rys. 10, s. 24
13. Plan Willi Misteriów w Pompejach – II w.
Sadurska A.: Archeologia starożytnego Rzymu. T-1,
Od epoki ..., Warszawa 1975, Rys. 81, s. 121
14. Typ will perystylowych
The archeology of Roman Pannonia
Praca zbiorowa pod red. Thomasa B., Budapest 1980, Rys. 55, s. 314

15. Typ will perystylowo – portykowych
Ibidem, Rys. 56, s. 315
16. Plan ogrodu publicznego Oktawiana Augusta
Porticus Liviae (I w.) Rzym,
L. Majdecki: Historia ogrodów.
Warszawa 1978, s. 49 Rys. 28

ANEKS

OPISY WYBRANYCH DOMÓW RZYMSKICH

DOM CHIRURGA (reg. VI, 1, Nr 8 – 10).

Opis zamieszczony w tekście na stronie 12

DOM SALLUSTIUSZA, zwany A. Cossii Libani,

(red. VI, 2,4) – III/II w. p.n.e.¹ – zbliżony rozkładem do domu Chirurga. Pierwotna wersja budynku z II w. p.n.e. to przykład domu atrialnego z ogrodem, a w nim rysujący się portyk, tak zwany portyk ambulatio. W rozbudowanej fasadzie domu widoczne pomieszczenia hotelowe z restauracją.

DOM FAUNA, Casa del Fauna (reg. VI, 12,2 – 5) – pochodzący z II w. p.n.e.²

Jest to najokazalszy dom z zachowanymi urządzeniami i wystrojem pochodzącym z II w. p.n.e. Budowa domu oparta na jednolitych, regularnych założeniach architektonicznych. Podwójne atrium i perystyl pełniły funkcje recepcyjne i gospodarcze.

DOM SREBRNYCH GODÓW, Domus Albuci Celsi

(reg. V, 2) – z II w. p.n.e.³

Zachowane atrium przedstawia się, spośród znanych, jako jedno z największych (szer. 16,53 m, dł. 11,98 m) wraz z impluvium i complivium.

Fragmety perystylu wskazują na typ rodyjski.

DOM PANSY, zwany Domus Cn. Allaei Nigidi Mai

(reg. VI, 6,1)⁴

Jest to przykład domu łączącego elementy domu starorzyskiego z greckim. Na uwagę zasługują we frontowej ścianie liczne sklepy oraz pokoje przeznaczone do wynajmu.

DOM VETTIUSÓW, (reg. VI, 15,1)⁵

Dom ten należy do najlepiej zachowanych obiektów w Pompejach, co tym samym umożliwiło rekonstrukcję stanu pierwotnego (79 r. n.e.). Jest on przykładem domus hellenistycznego, który ma wyraźne piętno modyfikacji. Jest to już dom piętrowy.

W rozrysie rzutu poziomego widoczne zerwanie z zasadą osiowości, perystyl bowiem leży na osi bocznej. Wystąpiło również zwielokrotnione atrium i perystyl.

Na uwagę zasługuje pinacotheki⁶.

Ściana frontowa domu gładka, pozbawione sklepów i magazynów.

PRZYPISY

Wstęp

- ¹H. Skibniewska: Urządzenia dla dzieci w mieszkaniu i osiedlu społecznym, W: Dziecko w mieszkaniu i osiedlu społecznym. Materiały z seminarium pod red. K. Wołkiewicza. Warszawa 1964 s. 42
- ²T. Lewandowski: Życie dziecka w osiedlu społecznym, W: Dziecko w mieszkaniu ..., s. 21
- ³J. Ziółkowski: Urbanizacja. Miasto. Osiedle. Studia Socjologiczne. Warszawa 1965 s. 13
- ⁴Ibidem, s. 12
- ⁵Ibidem, s. 14
- ⁶Ibidem, s. 15
- ⁷Skłonna byłabym przyrównać współczesną dzielnicę – kwartałowi a osiedle – dzielnicy rzymskiej np. Eskwilin, Zabytrze.
- ⁸Ibidem, s. 23
- ⁹Program badań poświęcony dziecku zapoczątkował Międzynarodowy Rok Dziecka 1979.

Rozdziały I – IV

- ¹J. Ziółkowski: Urbanizacja ..., s. 25 i nn.
- ²P.M. Duval: Życie codzienne w Galii w okresie pokoju rzymskiego (I–III w.n.e.). Tł: E. Bąkowska. Warszawa 1967 s. 55
- ³K. Kumaniecki: Historia kultury starożytnej Grecji i Rzymu. Warszawa 1977 s. 300
- ⁴P. Grimal: Miasta rzymskie. Tł: J. Pański. Warszawa 1961 s. 47
- ⁵M. Le Roy: Mówią wykopaliska. Warszawa 1968 s. 27
- ⁶K. Kumaniecki: op. cit., s. 300; P. Grimal: op. cit., s. 15 i nn.
- ⁷Witruwiusz: O architekturze ksiąg dziesięć. Tł: K. Kumaniecki. Warszawa 1956
- ⁸Por. przypis 5
- ⁹P.M. Duval: op. cit. s. 50
- ¹⁰P. Grimal: op. cit. s. 17; P.M. Duval: op. cit. s. 50;
- ¹¹P.M. Duval: op. cit. s. 50;
P. Grimal: op. cit. s. 16 i nn
- ¹²P.M. Duval: op. cit. s. 52
- ¹³J. Ziółkowski: op. cit. s. 113
- ¹⁴A. Sadurska: Archeologia starożytnego Rzymu. T. 2
Okres cesarstwa. Warszawa 1980 s. 62
- ¹⁵K. Kumaniecki: op. cit. s. 338, 418, 422; A. Sadurska: Archeologia ... T. 2 s. 63, 66–69, 120, 163, 316
- ¹⁶A. Sadurska: op. cit. s. 62
- ¹⁷Ibidem, s. 63
- ¹⁸L. Castiglione: Pompeje i Herkulanum. Warszawa 1984 s. 35 R. Etienne: Życie codzienne w Pompejach.
Tł: T. Kotula, Warszawa 1971 s. 20, 25;

- ¹⁹W dawnym Rzymie. Praca zbiorowa pod red. G. Gianelli, U.E. Paoli. Tł. zb. Wrocław – Warszawa – Kraków 1988 s. 23
- ²⁰Ibidem, s. 23
- ²¹R. Gostkowski: Pompeje. Lublin 1954 s. 4–92; R. Etienne: op. cit. s. 11–65; L. Castiglione: op. cit. s. 9–75; M. Grant: Miasta Wezuwiusza. Tł.: H. Rowińska. Warszawa 1986 s. 87
- ²²M. Grant: op. cit. s. 47
- ²³Ibidem, s. 260
- ²⁴L. Castiglione: op. cit. s. 127
- ²⁵T. Łoposzko: Kwestia mieszkaniowa w Starożytnym Rzymie: „Meander” 1956, z. 9 s. 312
- ²⁶Ibidem, s. 312
- ²⁷J. Carcopino: Życie codzienne w Rzymie w okresie rozwoju Cesarstwa: Tł.: M. Pękczińska Warszawa 1960 s. 33 i nn; T. Łoposzko: op. cit. s. 312
- ²⁸Tablice chronologiczne, patrz: K. Kumaniecki, op. cit. s. 567–578
- ²⁹T. Łoposzko: op. cit. s. 311; R. Etienne: op. cit. s. 309
- ³⁰T. Lewandowski: Życie dziecka ... s. 20–38
- ³¹H. Skibniewska: Urządzenie dla dzieci ... s. 42
- ³²Domus określa rzymską przestrzeń mieszkalną, dom przeznaczony dla jednej rodziny. Apartament prywatny używany w odniesieniu do wszystkich typów domu z wyjątkiem insuli.
- ³³J. Kubczak: Architektura rzymska. Poznań 1961 s. 5–11; A. Sadurska: Archeologia..., T. 1 s. 117–121, A. Sadurska: Archeologia ... T-2 s. 23; T. Łoposzko op. cit. s. 317; M. Le Roy: Mówią ... s. 78
- ³⁴P.M. Duval: op. cit. s. 58; M. Grant: op. cit. s. 130
- ³⁵Witruwiusz: O domu rzymskim, W: L. Winniczuk: Słowo jest cieniem czynu, czyli starożytni Grecy i Rzymianie o sobie. Warszawa 1972 s. 67 i nn.
- ³⁶M. Le Roy: op. cit. s. 80
- ³⁷P.M. Duval: Życie codzienne ... s. 58
- ³⁸M. Grant: op. cit. s. 148 i nn; L.B. Dal Maso: Rome of the Caesars. Rzym 1974; Regione Lazio Ostie – port – Sacred Island. Praca zbiorowa pod red. L.B. Dal Maso i R. Vighi. Florencja 1975
- ³⁹J. Kubczak; op. cit. s. 6, nn; K. Kumaniecki: Historia ..., s. 338; P.M. Duval: op. cit. s. 61; O. Jurewicz i L. Winniczuk: Starożytni Grecy i Rzymianie w życiu prywatnym i państwowym. Warszawa 1973 s. 75–77; A. Sadurska: Archeologia ..., T. 1 s. 69
- ⁴⁰J. Kubczak: op. cit. s. 6
- ⁴¹R. Gostkowski: Pompeje ..., s. 265
- ⁴²Opis materiałów i technik budowlanych stosowanych w starożytnym Rzymie – patrz: R. Gostkowski, op. cit. s. 221, 265; A. Sadurska: Archeologia ..., T. 1 s. 66, 114, 148; A. Sadurska: Archeologia ..., T. 2 s. 23, 67, 124, 161, 183, 253, 263, 319; J. Kubczak: op. cit. s. 5–39
- ⁴³Typy atrium – por. Rys. 3
- ⁴⁴R. Gostkowski: op. cit. s. 266
- ⁴⁵L. Castiglione: Pompeje ... s. 130

- ⁴⁶R. Gostkowski; op. cit. s. 266
- ⁴⁷R. Etienne: *Życie...* s. 197; L. Castiglione: op. cit. s. 130; W dawnym ... s. 28; M. Le Roy: op. cit. s. 78
- ⁴⁸L. Castiglione: op. cit. s. 130
- ⁴⁹R. Gostkowski: op. cit. s. 221; L. Castiglione: op. cit. s. 127; Dom pompejański jest stylem regionalnym budownictwa domów atrialno-perystylowych
- ⁵⁰Por. z przypisem 49
- ⁵¹R. Etienne: op. cit. s. 197
- ⁵²Ibidem, s. 197. Por. Rys. 5, 7, 11, 12
- ⁵³L. Castiglione: op. cit. s. 132
- ⁵⁴R. Gostkowski: op. cit. s. 222
- ⁵⁵Ibidem, s. 221 i nn.
- ⁵⁶Por. przypis 39
- ⁵⁷W dawnym ... s. 24; O. Jurewicz i L. Winniczuk: op. cit. s. 77; R. Gostkowski: Pompeje s. 224 i nn; M. Grant: *Miasta...* s. 127–131, R. Etienne: op. cit. s. 199 i nn; L. Castiglione: op. cit. fot. s. 129 i 131 s. 130 J. Carcapino: *Życie ... Rys. 9*
- ⁵⁸R. Etienne: *Życie...*, fot. 42 s. 217
- ⁵⁹Por. rolę atrium w domu rzymskim, O. Jurkiewicz, L. Winniczuk: op. cit. s. 77
- ⁶⁰W dawnym ... s. 27; R. Etienne: op. cit. s. 199 i nn.
- ⁶¹R. Gostkowski: op. cit. s. 228
- ⁶²Stopa – ang. jednostka długości /ft/ 1 ft = 12 cali 0,3048 m
W: *Mała Encyklopedia Powszechna*, Warszawa 1970 s. 1008
- ⁶³L. Castiglione: Pompeje ... s. 130; R. Etienne: op. cit. s. 215–200; W dawnym ... s. 24
- ⁶⁴J. Carcopino: op. cit. Rys. 8, L. Castiglione: op. cit. fot. s. 37, 147; R. Etienne: op. cit. s. 201
- ⁶⁵Ogrody zostały omówione na s. 31–33
- ⁶⁶R. Etienne: op. cit. s. 200
- ⁶⁷R. Gostkowski: op. cit. s. 230, L. Castiglione: op. cit. fot. s. 147
- ⁶⁸M. Grant: *Miasta ...* s. 132; W dawnym ... s. 28; R. Gostkowski: op. cit. s. 229–300
- ⁶⁹R. Gostkowski: op. cit. s. 229 i nn; W dawnym ... s. 29
- ⁷⁰M. Grant: op. cit. s. 134, 139; R. Gostkowski: op. cit. s. 235, 303; W dawnym ... s. 34 i nn;
J. Carcopino: op. cit. s. 38; A. Sadurska: *Archeologia ...*, T. 2 s. 163
- ⁷¹A. Sadurska: *Archeologia: T. 2 s. 24*, Rys. 10; J. Kubczak: *Architektura ...* s. 7 i nn; M. Grant: op. cit. s. 147
- ⁷²T. Łoposzko: *Kwestia ...* s. 309; R. Gostkowski: op. cit. s. 279; J. Ziółkowski: *Urbanizacja ...* s. 17–24
- ⁷³A. Sadurska: *Archeologia ...*, T. 2 s. 24
- ⁷⁴Ibidem, s. 24; W dawnym ... s. 24
- ⁷⁵A. Sadurska: *Archeologia ...*, T. 2 s. 280
- ⁷⁶R. Gostkowski: Pompeje, s. 299; Rys. 110

- 77 M. Grant: op. cit. s. 123
- 78 A. Sadurska: *Archeologia ...*, T. 1 s. 120, 151–153; A. Sadurska: *Archeologia ...*, T. 2 s. 72, 184–187; B. Thomas: *Villa, W: The Archaeology of Roman Pannonia. Praca zbiorowa pod red. A. Lehgyel i G.T.B. Radan Budapeszt 1980 s. 275–288*; M. Grant: *Miasta ...* s. 156; P.M. Duval: *Życie ...* s. 62
- 79 B. Thomas: *Villa*, s. 288; R. Gostkowski: op. cit. s. 313
- 80 R. Gostkowski: op. cit. s. 313
- 81 A. Sadurska: *Archeologia ...*, T. 1, s. 121, Rys. 81
- 82 Br. Wille: *Misteriów, Anguillara, Farnesine, Hadriana. Wszystkie prezentują indywidualne rozwiązania zabudowy.*
- 83 T. Łoposzko: *Kwestia ...* s. 313
- 84 *Ibidem*, s. 317; A. Sadurska: *Archeologia ...*, T. 2 s. 14, 163; O. Jurewicz i L. Winniczuk: *Starożytni...*, s. 78 i nn, J. Carcopino: *Życie ...*, s. 338; *W dawnym ...* s. 34 i nn.
- 85 T. Łoposzko: op. cit. s. 317
- 86 *Regione Lazio. Ostia – port ...* s. 29
- 87 *Ibidem*, s. 30; T. Łoposzko: *Kwestia...* s. 312 i nn, 317, J. Carcopino: op. cit. s. 37
- 88 *Juvenalis Sat. III, 199, 296, VI, 31, W: T. Łoposzko: op. cit. s. 313*
- 89 O. Jurewicz; L. Winniczuk: *Starożytni...* s. 78 i nn;
- 90 T. Łoposzko: *Kwestia...* s. 317; *Regione Lazio Ostia – port ...* s. 32
- 91 T. Łoposzko: op. cit. s. 317
- 92 *Ibidem*, s. 317
- 93 A. Sadurska: *Archeologia ...*, T. 2 s. 320, Rys. 229
- 94 *Ibidem* s. 320
- 95 J. Carcopino: *Życie ...* s. 38
- 96 *Ibidem*, s. 38
- 97 *Regione Lazio. Ostia – port ...* s. 32
- 98 *W dawnym ...* s. 32
- 99 O. Jurewicz, L. Winniczuk: op. cit. s. 79
- 100 A. Sadurska: *Archeologia...*, T. 2, s. 163
- 101 *W dawnym...*, s. 30; *Regione Lazio. Ostia – port...*, s. 32; T. Łoposzko: op. cit. s. 317
- 102 *W dawnym ...*, s. 32; J. Carcopino: op. cit; s. 38
- 103 *W dawnym ...*, s. 32 i nn; A. Sadurska: *archeologia...* T. 2 s. 163
- 104 A. Sadurska: *Archeologia...*, T. 2 Rys. 117; J. Carcopino: *Życie...* s. 38 i nn
- 105 *W dawnym...* s. 33
- 106 R. Etienne: *Życie...*, s. 225, 245 i nn; T. Łoposzko: *Kwestia...*, s. 319; P.M. Duval: *Życie...*, s. 60
- 107 O. Jurewicz, L. Winniczuk: *Starożytni...* s. 78
- 108 J. Carcopino: op. cit. s. 41, 75
- 109 *Ibidem*, s. 43 i T. Łoposzko: op. cit. s. 324

- 110 Ogród, to teren przeznaczony pod uprawę drzew i krzewów owocowych, warzyw i ziół użytkowych lub roślin ozdobnych.
- 111 Hasło: ogród. Mała Encyklopedia Powszechna. Warszawa: 1970 s. 743
- 112 L. Majdecki: Historia ogrodów. Warszawa 1978 s. 43,50
- 113 Przedstawiony podział typów i wariantów ogrodów jest wynikiem przeprowadzonego usystematyzowania materiałów zawartych w pracach: R. Etienne: *Życie...*, s. 216, 218; W dawnym ... s. 30 J. Carcopino: op. cit. s. 42
- 114 A. Sadurska: *Archeologia ...*, T. 1 s. 120
- 115 Datowanie oparto o ramy chronologiczne budynku Domu Chirurga, Pompeje. R. Gostkowski: *Pompeje*, s. 265–267; M. Grant: *Miasta ...* s. 139 i nn
- 116 por. tekst s. 26
- 117 M. Grant: op. cit. s. 139 i nn
- 118 Ibidem s. 140 przypis 17
- 119 Hasło: sztuka ogrodowa. Mała Encyklopedia... s. 742; R. Gostkowski: op. cit. s. 230
- 120 R. Gostkowski: op. cit. s. 235
- 121 R. Etienne: *Życie ...* s. 218
- 122 K. Kumaniecki: *Historia...* s. 422; M. Grant: *Miasta ...* s. 43
- 123 K. Kumaniecki: op. cit. s. 422
- 124 Ibidem, s. 472; L. Majdecki: op. cit. s. 50
- 125 T. Łoposzko: *Kwestia...* s. 40 i nn
- 126 K. Kumaniecki: op. cit. s. 472; L. Majdecki: op. cit. s. 50
- 127 Usytuowanie ogrodów publicznych porównaj na planach Rys. 1, 2 i 16
- 128 L. Majdecki: *Historia ...* s. 45
- 129 R. Etienne: *Życie ...* s. 216
- 130 L. Majdecki: op. cit. s. 43–45
- 131 R. Etienne: op. cit. 216–219; R. Gostkowski: *Pompeje*, s. 308, 323... s. 77. O. Jurewicz, L. Winniczuk: *Starożytni ...* s. 77
- 132 R. Gostkowski; op. cit. s. 230, por. Rys. 97, 113, 116, 118, 120
- 133 Ibidem, s. 230
- 134 Ibidem, s. 234
- 135 Ibidem, Rys. 27 s. 51 s. 308
- 136 Ibidem, s. 235; R. Etienne: *Życie...* s. 217; M. Grant: *Miasta...* s. 141
- 137 M. Grant: op. cit. s. 144; R. Etienne: op. cit. s. 219
- 138 Rola i znaczenie wody w budowie ogrodu. R. Etienne: op. cit. s. 218 i nn.
- 139 A. Sadurska: *Archeologia...*, T. 1 s. 120
- 140 Pokoje wychodzą na ogród przed celowo zastosowane różne poziomy dla odrębnych dziedzińców. M. Grant: *Miasta...* s. 141

- 141 L. Majdecki: Historia... s. 45
- 142 R. Etienne: op. cit. s. 217
- 143 R. Gostkowski: op. cit. s. 230; M. Grant: op. cit. s. 144
- 144 R. Gostkowski: op. cit. s. 230, rys. 117; M. Grant: op. cit. s. 143, fot. 85; L. Castiglione: Pompeje ... s. 147, fot.
- 145 J. Carcopino: Życie ... s. 42; W dawnym... s. 30; M. Grant: op. cit. s. 144
- 146 J. Carcopino: op. cit. s. 42; Regione Lazio. Ostia – port... s. 32
- 147 R. Etienne: Życie... s. 216–217, 219; M. Grant: Miasta... s. 141, 143
- 148 Marcialis, Epigramy VI 80, W: L. Winniczuk: Słowo ... s. 79
- 149 R. Etienne: op. cit. s. 219; L. Majdecki: Historia ... s. 42, 48
- 150 L. Majdecki: op. cit. s. 42, 48
- 151 Ibidem, s. 48 i nn
- 152 L. Majdecki: Historia ... s. 49
- 153 J. Jundziłł: Teoretyczne problemy wychowania w rodzinie rzymskiej (III w. p.n.e. – III w. n.e.). Bydgoszcz 1987 s. 28
- 154 J. Jundziłł: Niektóre czynniki wpływające na wysoką pozycję dziecka w rodzinie rzymskiej, W: Rodzina – Przeszłość – Teraźniejszość – Przyszłość pod red. A. Tchorzewskiego. Bydgoszcz 1988 s. 10
- 155 Ibidem, s. 11 i nn.
- 156 Zagadnienie to szeroko zostało omówione w pracach: J. Jundziłł: Niektóre czynniki ... s. 9–23; J. Jundziłł: Teoretyczne problemy...
- 157 Juvenalis XIV, 4 nn., W: L. Winniczuk: W zwierciadle Satyry – młodzież czy... rodzice? „Meander” 1979, z. 5–6 s. 313
- 158 M. Brożek M. Kształcenie i wychowanie w najdawniejszej starożytności rzymskiej, „Meander” 1969, s. 319
- 159 Ibidem, s. 319–321; J. Carcopino: Życie ... s. 126
- 160 J. Jundziłł: Teoretyczne problemy... s. 79–103, 150–155, 338–350
- 161 L. Winniczuk: Kobieta w starożytności. Lwów 1932 s. 68; L. Winniczuk: Ludzie, zwyczaje i obyczaje starożytnej Grecji i Rzymu. Warszawa 1983 s. 234
- 162 R. Gostkowski: Pompeje, s. 29 i nn, Rys. 157; Autor nie podaje źródeł w oparciu o które wydzielił pomieszczenia kobiece; R. Etienne: Życie... s. 224 i nn; Rys. 8
- 163 J. Jundziłł. Teoretyczny problemy... s. 54; W dawnym... s. 54; R.W. Gutt: Matka, dziecko i medycyna w starożytnej Grecji i Rzymie, „Meander” 1979, z. 5–6 s. 265–280
- 164 Podobne poglądy dot. kobiety ciężarnej mają miejsce u ludów zapóźnionych por. B. Malinowski: Życie seksualne dzikich. Warszawa 1984 s. 279–336
- 165 J. Jundziłł: Teoretyczne problemy ... s. 58
- 166 Z przestrzenią mieszkalną insuli można zapoznać się w tekście s. 20–25
- 167 L. Winniczuk: Ludzie, zwyczaje... s. 256

- 168 W dawnym..., s. 48, Rys. 1, 2, 3
- 169 Por. Dom Chirurga w Pompejach s. 12 i nn
- 170 M. Brożek: Kształcenie i wychowanie... s. 323
- 171 Ibidem, s. 319–321; J. Jundziłł: Teoretyczne problemy... s. 66–79, 134–150, 288–298, 390–431
- 172 W dawnym... s. 50
- 173 Z opisem dobytku mieszkańców insul możemy zapoznać się za pośrednictwem Marcjalisa, Epigr. XII. 32, W: T. Łoposzko: Kwestia..., s. 324
- 174 Juvenalis Sat. III. 199, W: T. Łoposzko: Kwestia... s. 313
- 175 R. Etienne, Życie... s. 225
- 176 Ibidem, s. 248
- 177 Marcjalis Epigr. XII, 38, W: T. Łoposzko: Kwestia... s. 324
- 178 T. Łoposzko: op. cit. s. 322
- 179 Ibidem, s. 316
- 180 R. Etienne: op. cit. s. 245
- 181 Ibidem, s. 245
- 182 R. Gostkowski: op. cit. s. 222
- 183 Juvenalis Sat. III ww 1–4, 223–322, W: L. Winniczuk: Słowo... s. 81
- 184 Szerokość ulic por. w pracach: T. Łoposzko: op. cit. s. 316; R. Gostkowski: op. cit. s. 247
- 185 R. Etienne: Życie... s. 250
- 186 J. Carcopino: Życie... s. 128; Livius (III–44), W: L. Winniczuk: Kobieta... s. 23
- 187 J. Carcopino: op. cit., Rys. 29, 30; L. Winniczuk: Kobieta..., Rys. 29
- 188 J. Carcopino: op. cit. s. 284 i nn.
- 189 O. Jurewicz, L. Winniczuk: Starożytni... s. 298; Plaut Punijczyk. Prolog ww 1–49, W: L. Winniczuk: Słowo... s. 273
- 190 Swetoniusz „Panem et circenses!” Żywoty Cezarów II. Boski August. 43–45, W: L. Winniczuk: Słowo... s. 279
- 191 J. Carcopino: op. cit. s. 285 p. 14
- 192 O. Jurewicz, L. Winniczuk: Starożytni... s. 77; M. Grant: Miasta ... s. 81–83; L. Majdecki: Historia... s. 48 i nn
- 193 M. Grant: op. cit. s. 81–83
- Zakończenie
- ¹ P.M. Duval: Życie... s. 80
- ² J. Jundziłł: Niektóre czynniki... s. 81 i nn
- ³ J. Jundziłł: Teoretyczne problemy... s. 352 i nn
- ⁴ Ibidem... s. 54
- ⁵ J. Jundziłł: Niektóre czynniki... s. 14
- ⁶ Juvenalis Sat. 14. 77, W: J. Jundziłł: Niektóre czynniki... s. 9

Aneks

¹R. Gostkowski: Pompeje... s. 267

²L. Castigione: Pompeje... s. 236; R. Gostkowski: op. cit. s. 268–273

³R. Gostkowski: op. cit. s. 274

⁴Ibidem, s. 274 i nn

⁵Ibidem, s. 290–303

⁶Ibidem, s. 293–302

A CHILD IN THE URBAN SPACE OF ANCIENT ROME

Summary

The article „A child in the urban space of ancient Rome” attempts to draw attention to problem of child’s life in the town. The place of the child in the dwelling space of Etrusco-Italian, Italian (Roman) and Hellenistic house, willae and insulae, as well as in the urban space (concentrating attention on one of the major problems of the urban space which are gardens and streets) was tried to make a thorough study basing on various source—books dating from study in Rome, Pompeii, Herculaneum and Ostii. This material is chronologically differentiate (no constructional differences, only suryiing of older elements is visible; republic – empire), but homogenous in the architectonic keynote.

The analysis carried out is not allowed to put forward the conception of child’s life in the „civitas”.

Hypothetically, the place connected with child’s life was stated in domus (outlined on the pictures).

Gardens and streets attract attention in the town—planning vision. Their tremendous role in life and education of a little Rome inhabitant can be noticed.