
ZESZYTY NAUKOWE WYŻSZEJ SZKOŁY PEDAGOGICZNEJ W BYDGOSZCZY

STUDIA PEDAGOGICZNE 1986 z.15

Pedagogika Przedszkolna i Wczesnoszkolna /4/

HALINA SMOLIŃSKA-RĘBAS

WSP w Bydgoszczy

PROBLEMY ORTOGRAFICZNE W KLASACH I - III

Jednym z elementów kształcenia języka pisanego uczniów jest ortografia, którą decyduje o poprawności pisemnej i poprawnym rozumieniu tekstu. Z problemami ortograficznymi dziecko spotyka się już od klasy pierwszej. Analiza działu programowego "ćwiczenia gramatyczno-ortograficzne z elementami wiedzy językoznawczej"¹ pozwala materiał ortograficzny przewidziany w klasach I-III podzielić na dwie grupy.

Pierwsza grupa, to pisownia wyrazów oparta na zasadzie morfologicznej lub konwencjonalnej wiążących zapis z jego formą gramatyczną lub słownotwórczą, a w interpunkcji z budową zdania. Do tej grupy należą następujące zagadnienia:

- pisownia wyrazów ze spółgłoskami miękkimi,
- pisownia wyrazów z "ó", "rz", "ź" wymiennymi,
- pisownia wyrazów z "rz" po spółgłoskach,
- pisownia przymiotnika w stopniu wyższym i najwyższym,
- pisownia wyrazów z zanikiem dźwięczności na końcu wyrazu i w środku wyrazu,
- pisownia wyrazów z "ę", "ą" w różnych pozycjach z uwzględnieniem form czasownika,
- pisownia końcówki "ą" w narzędniku liczby pojedynczej rzeczowników rodzaju żeńskiego, "om" w celowniku liczby mnogiej rzeczowników rodzaju żeńskiego, męskiego i niejakiego,
- pisownia zakończeń - ów, - ówka, - ówna, -unek,
- pisownia liczebników typu dziewiętnaście, sześćdziesiąt, sześćset,
- zastosowanie znaków interpunkcyjnych: kropka, pytajnik, wykrzyknik na końcu zdania, przecinek przy wyliczaniu oraz w zdaniu pojedynczym i złożonym.

Druga grupa materiału ortograficznego obejmuje pisownię wyrazów opartą na zasadzie historycznej i konwencjonalnej.

Należą tu takie zagadnienia jak:

- pisownia częściej spotykanych wyrazów z "ó", "rz", "h" niewymiennym,
- pisownia częściej używanych skrótów,
- pisanie wielkiej litery na początku zdania, w pisowni imion, nazwisk oraz znanych miast, ulic, miejscowości, rzek, gór, w tytułach książek i czasopism,
- pisownia łączna i rozłączna - "nie" z przymiotnikami i czasownikami,
- pisownia przyimka oddzielnie od rzeczownika.

Pisownia wyrazów należących do grupy pierwszej oparta jest na regułach, znajomość których jest niezbędna do zdobycia nawyków poprawnego pisania. Z kolei pisownia wyrazów z grupy drugiej opiera się na pamięciowym opanowaniu i zautomatyzowaniu poprawnej formy zapisu.

Uczeń kończący klasę trzecią winien przestrzegać poprawności ortograficznej w zakresie przewidzianych programem nauczania zasad i opracowanego, bliskiego mu słownika².

Opanowanie poprawności ortograficznej przez uczniów klas I-III jest bardzo ważne. Badania J. Lechowicz nad wpływem dłuższej przerwy w nauce na zapominanie nabytej w szkole wiedzy, potwierdzają, że nawyki ortograficzne gruntownie opanowane na szczeblu nauczania początkowego nie wygasają nawet po dłuższym okresie³. Zatem opanowanie przez uczniów poprawności pisowni wyrazów w klasach początkowych stwarza gwarancję sprostania przez nich wymaganiom dotyczącym treści różnych form wypowiedzi pisemnych w klasach wyższych.

Wyrobieniu nawyków ortograficznych sprzyjają różne ćwiczenia utwalające pisownię wyrazów /Tabela 1/. W zależności od poziomu klasy każdy typ ćwiczeń przewidziany programem nauczania jest rozszerzony i urozmaicony.

Różne odmiany przepisywania uwzględnione są dopiero w klasie II i III. Pisanie ze słuchu jako sprawdzian umiejętności pisania zdań z wyrazami o określonej trudności ortograficznej ma miejsce w klasie II. W klasie III występują dwa typy ćwiczeń w pisaniu: pisanie wierszy i prozy po obserwacji bezpośredniej oraz pisanie po

dłuższej przerwie.

Tabela 1. Zestawienie ćwiczeń w pisaniu w klasach I-III

Klasa I	Klasa II	Klasa III
<ul style="list-style-type: none">- przepisywanie pod kierunkiem nauczyciela zdań i krótkich tekstów- pisanie z pamięci wyrazów i zdań- pisanie ze słuchu wyrazów, zdań o pisowni zgodnej z brzmieniem /II półrocze/	<ul style="list-style-type: none">- przepisywanie połączone z przekształceniem i uzupełnieniem zdań- przepisywanie połączone z wybieraniem, ustawianiem, przekształcaniem wyrazów wg podanej zasady- pisanie z pamięci ze słuchu wyrazów i krótkich zdań obejmujących poznany materiał ortograficzny- zastosowanie pisania ze słuchu jako sprawdzianu umiejętności pisania zdań z wyrazami o określonej /poznanej/ trudności ortograficznej	<p>przepisywanie połączone z przekształcaniem oraz uzupełnianiem tekstów, porządkowanie grup wyrazów w związku z różnymi rodzajami ćwiczeń</p> <p>zbiorowe i indywidualne pisanie z pamięci wierszy oraz fragmentów prozy po bezpośredniej obserwacji tekstu</p> <p>indywidualne pisanie z pamięci wierszy oraz fragmentów prozy po bezpośredniej obserwacji tekstu</p> <p>indywidualne pisanie z pamięci po dłuższej przerwie wierszy oraz fragmentów prozy</p> <p>pisanie ze słuchu</p>

2. Poprawność ortograficzna uczniów kończących klasę III

Analiza dotychczasowych badań nad poprawnością ortograficzną⁵ oraz długoletnia praktyka pedagogiczna w zakresie pracy z uczniami klas I-III zwróciła uwagę nauczycielek⁶ z Wałcza w województwie pilskim na problem ortografii najmłodszych uczniów. Zagadnienie to uczyniły przedmiotem badań w ramach seminarium magisterskiego⁷.

W roku szkolnym 1982/83 przeprowadzono w 3 szkołach miejskich i 6 szkołach wiejskich województwa pilskiego badanie, celem którego było sprawdzenie efektów realizacji zagadnień programowych w zakresie ortografii w klasach trzecich oraz ustalenie typowych błędów i braków w wiadomościach i umiejętnościach uczniów.

Badaniami objęto 277 uczniów klas trzecich, w tym 165 uczniów z Wałcza, miasteczka położonego w odległości 28 km na północny zachód od Piły oraz 112 uczniów ze wsi /Witaszkowa, Różewa, Strączka, Lubna, Kasibora, Szwejci/ leżących w pobliżu Wałcza.

Poprawność ortograficzną sprawdzono za pomocą dyktanda, które zawierało 107 ortogramów⁸ i wymagało wysiłku umysłowego uczniów oraz znacznych umiejętności ortograficznych.

Wiedzę uczniów z zakresu ortografii sprawdzono testem⁹ składającym się z 7 zadań obejmujących następujące problemy ortograficzne: pisownię wyrazów z "ó" wymiennym, "rz" wymiennym, z "rz" po spółgłoskach, zakończeń przymiotników w stopniu wyższym i najwyższym, "nie" z przymiotnikiem, czasownikiem i przysłówkiem oraz pisownię wyrazów, w których spółgłoska traci dźwięczność, a także pisownię wyrazów, w których zachodzi wymiana g:ż, ą:ę.

Tabela 2. Zestawienie błędów ortograficznych popełnionych w dyktandzie¹⁰

Wyszczególnienie	Typ szkoły		Ogółem
	miejska	wiejska	
Liczba uczniów	165	112	277
Liczba błędów	1035	1205	2240
Procent błędów	46,2	53,8	100
Średnia arytmetyczna	6,2	10,7	8,0

Dane w Tabeli 2 informują, że uczniowie ze wsi popełnili o 7,6 procent więcej błędów aniżeli ich rówieśnicy z miasta. Średnia arytmetyczna błędów w szkole miejskiej jest niższa o 4,5 od średniej arytmetycznej w szkole wiejskiej.

Dane zawarte w Tabeli 3 wskazują na duży rozrzut liczby błędów od 0-36. Tylko 4,7 procent badanych napisało dyktando bezbłędnie. W

najniższych przedziałach szeregu /21,36 błędów/ znalazło się 5,8 procent uczniów.

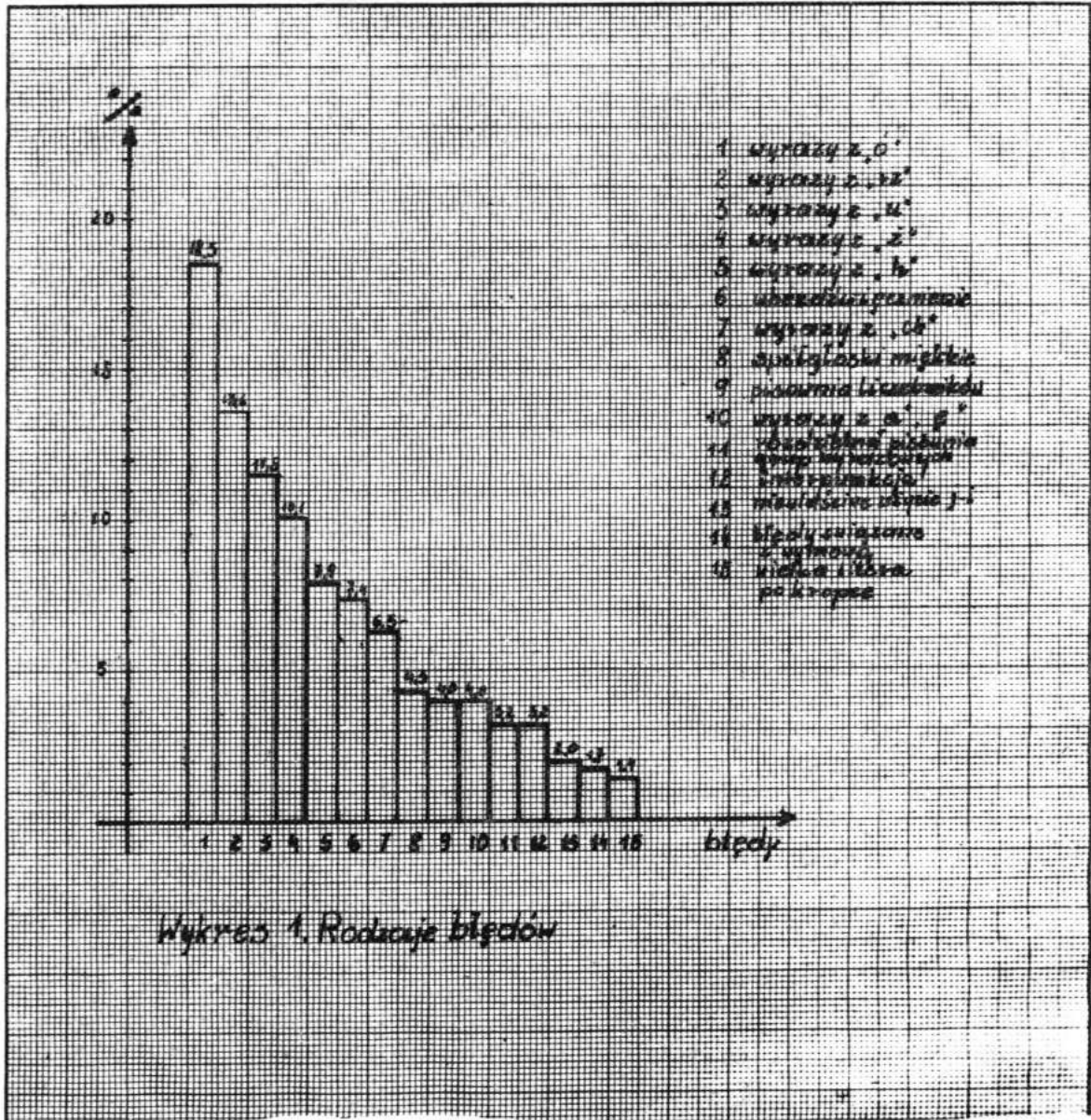
Największy odsetek uczniów mieści się w przedziale I-4 błędy.

Tabela 3. Rozkład uczniów według ilości błędów w dyktandzie w badanych środowiskach¹¹

Liczba błędów w dyktandzie	Typ szkoły				Ogółem	
	miejska		wiejska		liczba	%
	liczba	%	liczba	%		
0	13	7,9	-	-	13	4,7
1-4	57	34,5	29	25,9	86	31,0
5-8	44	26,7	25	22,3	69	24,9
9-12	38	23,0	18	16,1	56	20,3
13-16	8	4,9	14	12,5	22	7,9
17-20	5	3,0	10	8,9	15	5,4
21-24	-	-	12	10,7	12	4,3
25-28	-	-	2	1,8	2	0,7
29-32	-	-	1	0,9	1	0,4
33-36	-	-	1	0,9	1	0,4
Razem:	165	100	112	100	277	100

Uczniowie ze szkół miejskich popełnili błędy w granicach 1-20, natomiast uczniowie ze szkół wiejskich w granicach 1-36. Zauważa się wyższy procent uczniów ze szkół miejskich, którzy znaleźli się w przedziałach 0-12 błędów w stosunku do uczniów ze szkół wiejskich. Odmiennie propozycje procentowe przedstawiają się w danych grupach szeregu rozdzielczego. Rzuca się w oczy duży procent dzieci wiejskich, które popełniły od 13-20 błędów, czego nie zauważa się u dzieci z miasta.

Praktykę pedagogiczną interesują problemy ortograficzne, z którymi uczniowie mają najwięcej kłopotu. Ich znajomość pomoże ukierunkować pracę nauczyciela nad poprawnością ortograficzną.

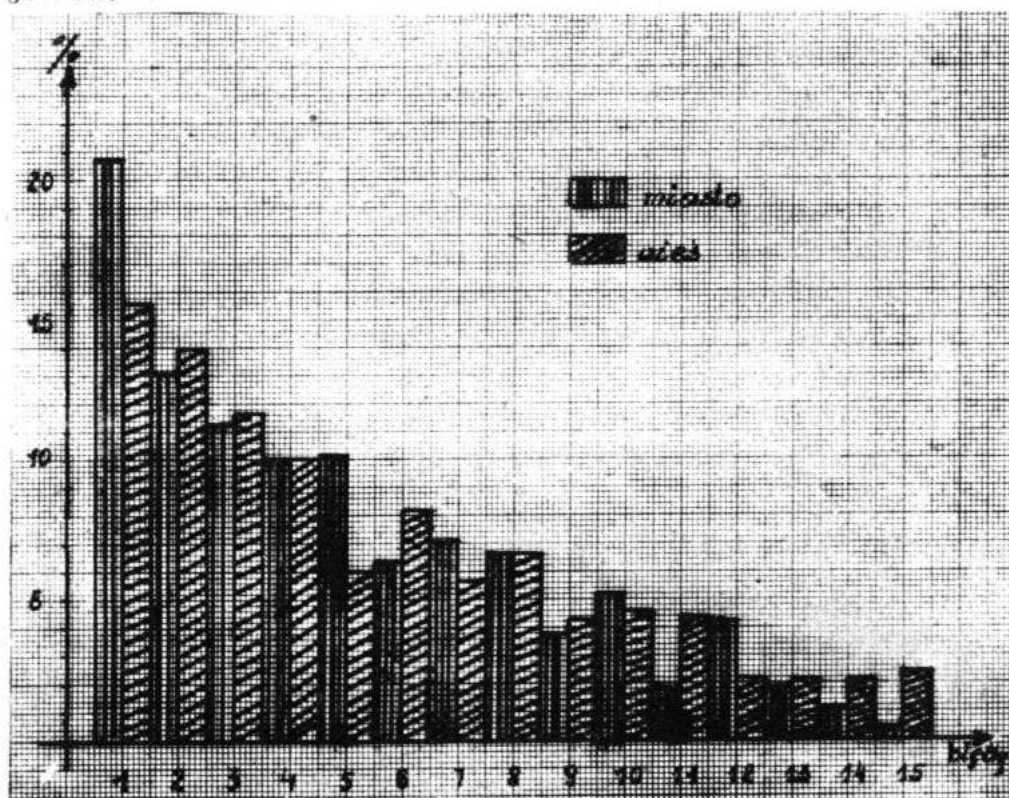


Z analizy danych przedstawionych na wykresie 1 wynika, że najczęściej błędów dotyczyło pisowni wyrazów z "ó", a w następnej kolejności wyrazów z "rz", "u", i "ż". Te cztery rodzaje błędów stanowią 53,7 % wszystkich błędów ortograficznych. Pozostałe błędy osiągnęły wskaźnik poniżej 10 % wszystkich błędów.

Porównując wyniki z badania dzieci wiejskich i miejskich /wykres 2/ zauważa się, że najczęściej błędów popełnili uczniowie z obu środowisk w zakresie pisowni wyrazów z "ó" i "u", "rz", "ż". Największe różnice między dziećmi miejskimi a wiejskimi na korzyść tych drugich, widoczne są w pisowni wyrazów z "ó", "h", "ch", "ą", "ę" oraz w stosowaniu znaków interpunkcyjnych.

W pisowni wyrazów ze spółgłoskami miękkimi, w rozdzielnym pisaniu grup wyrazowych, w pisaniu liczebników, i w stosowaniu wielkiej litery po kropce sytuacja jest odmienna. Korzystniej w tym względzie wypadły szkoły miejskie.

Prawie zbieżne wyniki osiągnęły szkoły obu środowisk w zakresie pisowni wyrazów z "u" i "ż", w użyciu "i" - "j". Błędów związanych z wadami wymowy więcej popełnili uczniowie ze szkół wiejskich aniżeli miejskich.



Wykres 2. zestawienie błędów w zależności od środowiska

Cyfry arabskie oznaczają:

- 1 wyrazy z "ó"
- 2 wyrazy z "rz"
- 3 wyrazy z "u"
- 4 wyrazy z "ź"
- 5 wyrazy z "h"
- 6 ubezdźwięcznienie spółgłosek
- 7 wyrazy z "ch"
- 8 spółgłoski miękkie
- 9 pisownia liczebników
- 10 pisownia wyrazów z "ą", "ę"
- 11 rozdzielna pisownia grup wyrazowych
- 12 interpunkcja
- 13 niewłaściwe użycie i - j
- 14 błędy związane z wymową
- 15 wielka litera po kropce

3. Znajomość reguł ortograficznych przez dzieci młodszoszkolne

Jednym z warunków poprawności ortograficznej jest znajomość reguł ortograficznych. Program początkowego języka polskiego już w klasie pierwszej zaleca wykorzystanie różnicy form liczby rzeczowników dla uzasadnienia pisowni wyrazów, np. aktor - aktorki, stół - stoły. W klasie drugiej dla wyjaśnienia pisowni tej grupy wyrazów sugeruje wykorzystać rodziny wyrazów. Obserwacja zmienności form rzeczownika pomoże wyjaśnić pisownię wyrazów: sad - sadu, róż - róże, chleb - chleba, ławka - ława, rybka - ryba.

W klasie trzeciej uczniowie wykorzystują zmienność form i wyrazy pokrewne dla uzasadnienia pisowni wyrazów z "ź", "rz" i "ó" wymiennym¹².

Tabela 4. Znajomość reguł ortograficznych przez uczniów klas trzecich

Liczba badanych	Kolejne zadania testu i ich wyniki													
	1		2		3		4		5		6		7	
	l	%	l	%	l	%	l	%	l	%	l	%	l	%
277	168	60,6	196	70,7	170	63,8	119	42,9	202	72,9	123	44,4	17	6,1

Przeprowadzone badanie /Tabela 4/ wskazuje na różną znajomość przez uczniów reguł ortograficznych obowiązujących na tym szczeblu nauczania.

W zadaniu pierwszym uczniowie wyodrębniali spośród podanych 10 wyrazów z "ó" te, których pisownia przyporządkowana jest regule. Znajomością reguły dotyczącej pisowni "ó" w wyrazach, w których zachodzi wymiana "ó" na "o" wykazało się 60,6 % badanych.

Rozwiązanie zadania drugiego i trzeciego polegało na przytoczeniu z pamięci po 5 przykładów ilustrujących podaną regułę. Poprawnie podało pełną liczbę przykładów z "rz" wymiennym 63,8 % uczniów.

Zadanie czwarte zawierało 4 wyrazy z lukami, które należało uzupełnić spółgłoskami, które tracą dźwięczność oraz praktycznie uzasadnić zapis uzupełnionych wyrazów przez zestawienie ich z innymi wyrazami o zamienionej formie. Trudności wystąpiły przy wyrazie "krasnoludki", uczniowie uzupełniali spółgłoską "d", ale uzasadniali zapis wyrazu takim, który nie zawierał dźwięcznej spółgłoski "d" /krasnale/.

Najlepiej opanowana jest reguła dotycząca pisowni w wyrazach "rz" po spółgłoskach. Na podstawie wyrazów ilustrujących regułę potrafiło ją poprawnie sformułować /zad5/ 72,9 % badanych. 44,4 % uczniów bezbłędnie wykonało zadanie szóste, w którym należało zastosować regułę dotyczącą rozdzielnej i łącznej pisowni partykuły "nie". Przyczyną błędów mogła być nieznanost reguły albo trudności w rozpoznawaniu części mowy.

Kłopoty stwierdzono również w zadaniu siódmym, w którym w oparciu o podane wyrazy należało zredagować regułę ortograficzną dotyczącą pisowni wyrazów z "ą" wymieniających się na "ę" i wyrazów z "ż" wymieniających się na "g".

W oparciu o powyższą analizę stwierdza się, że większość uczniów nie zna bądź nie rozumie reguł ortograficznych obowiązujących w klasie I-III¹³.

4. Wpływ fiszek autokorektywnych na poprawność ortograficzną uczniów klasy drugiej i trzeciej

Niski poziom ortografii uczniów klas I-III skłania nauczycieli praktyków do wykrywania przyczyn zaobserwowanego zjawiska. Jedną z nich tkwi w pracy dydaktycznej nauczyciela, stąd te nieustanne po-

szukiwania skutecznych metod, form, zasad, środków dydaktycznych w nauczaniu ortografii¹⁴.

Nauczycielki Szkoły Podstawowej nr 1 w Wałczu, H.Zawska i W. Zięba¹⁵ drogą eksperymentu pedagogicznego sprawdziły wartość jednej z technik Freineta, tzw. "fiszek autokorektywnych" w kształtowaniu umiejętności ortograficznych¹⁶. Badaniami objęły uczniów klasy drugiej i trzeciej, w których przez okres roku szkolnego od września do czerwca wdrażano dzieci do poprawności ortograficznej stosując obok ćwiczeń przewidzianych programem nauczania, dwa razy w miesiącu fiszki autokorektywne.

Tabela 5. Rodzaje ćwiczeń stosowanych podczas eksperymentu

Rodzaj ćwiczeń	Klasa II		Klasa III	
	K	Ł	K	Ł
	%	%	%	%
przepisywanie	69,0	65,8	57,6	51
pisanie z pamięci	20,6	14,0	17,4	9
pisanie ze słuchu	10,4	14,0	25,0	28
fiszki autokorektywne	-	6,2	-	12

W klasach kontrolnych ćwiczenia z fiszkami nie miały miejsca. Częściej w porównaniu z klasami eksperymentalnymi stosowano przepisywanie z pamięci.

Lekcje z fiszkami przebiegały najczęściej zgodnie z propozycjami H.Semenowicz¹⁷:

- stworzenie sytuacji zainteresowania dzieci omawianym zagadnieniem
- wyeksponowanie materiału językowego, który był wprowadzony, np: przeczytanie i omówienie tekstu, analiza tekstu napisanego na tablicy, sprawdzenie stopnia zapamiętania, zrozumienia,
- prace z fiszkami zawierającymi samokontrolę i samoocenę¹⁸.

Uczniowie pracowali według następującej instrukcji:

1. Wyjmij fiszkę "P" /polecenie/.
2. Uważnie przeczytaj - jeśli nie rozumiesz, zwróć się o pomoc do nauczyciela.
3. Wykonaj polecenie.
4. Odlóż fiszkę "P" na miejsce według numeru.
5. Poszukaj w kartotece "W" /wykonanie/ pod tym samym numerem fiszkę "W"¹⁹.
6. Porównaj wykonanie.
7. Popraw kolorowym ołówkiem zamazując błędy lub je zaklejając.
8. Oceń swoje wykonanie zgodnie z ustaloną punktacją:
 - jeśli nie popełniłeś błędów, narysuj pod swoim zadaniem czerwone słoneczko /5 punktów/;
 - jeśli popełniłeś błąd, narysuj pół czerwonego słoneczka /4 i pół punktu/;
 - jeśli popełniłeś 2 błędy, narysuj pomarańczowe słoneczko /4 punkty/;
 - jeśli popełniłeś 3 błędy, narysuj pół pomarańczowego słoneczka /3 i pół punktu/.
 - jeśli popełniłeś 4 błędy, narysuj żółte słoneczko /3 punkty/
 - jeśli popełniłeś więcej aniżeli 4 błędy, powtórz fiszkę jeszcze raz²⁰.

Oprócz pracy z fiszkami autokorektywnymi redagowano gazetkę ścienną, zawierającą plansze z materiałem ortograficznym aktualnie realizowanym. W klasie drugiej gazetka nosiła tytuł: "Uczymy się samodzielnie ortografii", a w klasie trzeciej "Słoneczna Akademia Ortografii".

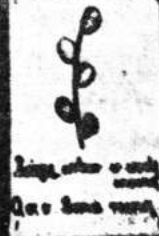
Efekty zabiegów dydaktycznych w klasach "E" /eksperymentalnej/ i "K" /kontrolnej/ sprawdzono zestawiając wyniki dyktanda przeprowadzonego dwukrotnie we wrześniu i w czerwcu. Analiza tych prac wskazuje na wzrost poprawności ortograficznej w badanych klasach, z tym że intensywniejszy wzrost obserwuje się w klasach "E". W pracach kontrolnych klas trzecich z września na 41 ortogramów²¹ zawartych w tekście dyktanda stwierdzono w klasie "E" 87,4 %, a w klasie "K" 91,9 % poprawnie zapisanych wyrazów. Wyniki badania pierwszego wypadły korzystniej dla klasy "K" z różnicą 4,5 % poprawnych rozwiązań²². W badaniu z czerwca na 69 ortogramów²³ poprawnych zapisów było 96,6 % w klasie "E" i 95,5 w klasie "K". W badaniu drugim klasa "E" uzyskała różnicę 1,1 %. Stwierdza się wzrost poprawnych

Sloneczna



Akademia

Ortografia



1. Wymyśl kłódkę z kartki
2. Wymyśl kłódkę z kartki
3. Jesteś nie rozumiesz
4. Wymyśl kłódkę z kartki
5. Odleć kłódkę na miejscu
6. Wymyśl kłódkę z kartki
7. Wymyśl kłódkę z kartki
8. Wymyśl kłódkę z kartki
9. Wymyśl kłódkę z kartki
10. Wymyśl kłódkę z kartki

klótnia. król.
ogórek róża.

seregól
włóczyga
włókno
różny

półki półty
próba

nóż

noże

koza

bo

kózka

góral

wróbel

królik

zółw

mak-
dach-ouka
zar-
pak-
spraw -unek
meld

rozwiązań między badaniem pierwszym a drugim. Dla klasy "K" wynosi 3,6 %, natomiast dla klasy "E" wynosi 9,2 %²⁴.



W klasach drugich tekst dyktanda w badaniu pierwszym składał się z 5 zdań pojedynczych rozwiniętych, zawierał 24 ortogramy. Uczniowie klasy "E" napisali poprawnie 44,9 %, a uczniowie klasy "K" 55,1 % podanych w tekście ortogramów. Średnia błędów w tym badaniu wynosi w klasie "E" 2,8, a w klasie "K" 2,3²⁶.

W badaniu drugim tekst dyktanda składał się z 8 zdań pojedynczych rozwiniętych, zawierał 54 ortogramy²⁷. W klasie "E" stwierdzono 63,7 %, a w klasie "K" 54,8 % poprawnie napisanych wyrazów. Średnia błędów w klasie "E" wynosi 1,9, a w klasie "K" 2,4²⁸.

Zasygnalizowane wyżej wyniki badań wskazują, że

- stan ortografii uczniów klas trzecich jest niezadowolający;
- uczniowie klas trzecich nie opanowali całkowicie materiału ortograficznego przewidzianego programem nauczania;
- praca z fiszkami autokorektywnymi budzi zainteresowanie uczniów wykonywanymi ćwiczeniami, umożliwia koncentrację uwagi na da-

nych treściach nauczania, wdraża do samodzielnego uczenia się, uczy sposobów dokonywania samokontroli i samooceny, sprzyja kształtowaniu umiejętności i nawyków ortograficznych.

Fiszki autokorektywne wprowadzone do procesu dydaktycznego mogą w znacznym stopniu wpłynąć na wzrost poprawności ortograficznej.

PRZYPISY

- ¹ Program nauczania początkowego, Klasy I-III Warszawa 1983 s.13,19, 25
- ² Program nauczania początkowego, op.cit. s.9
- ³ J.Lachowicz, Wpływ dłuższej przerwy w nauce na zapamiętywanie nabytych w szkole wiadomości, "Psychologia Wychowawcza" 1972 nr 3 s.286-300
- ⁴ Program nauczania początkowego, op.cit. s.13,19,25.
- ⁵ H.Baczyńska Z badań nad analizą błędów w pisaniu w klasach I-II "Życie Szkoły" 1955 nr 6
L.Bandura, Zagadnienie błędów uczniowskich, Warszawa 1963
M.Falski Uwagi wstępne do badań wyników nauczania, "Nowa Szkoła" 1949 nr 7 s.12
J.Kikan Badania eksperymentalne nad ortografią, Warszawa 1935
Kuligowska K., O współzależności między wynikami nauczania a przygotowaniem nauczyciela. "Nowa Szkoła" 1967 nr 7,8 s.11
K.Kuligowska, J.Janiszewska Jak kontrolować osiągnięcia uczniów, Warszawa 1965 s.139
W.Okóń Wyniki nauczania a postęp pedagogiczny, W: "Kwartalnik Pedagogiczny" 1968 nr 3
W.Okóń Problem badań wyników nauczania, "Nowa Szkoła" 1971 nr 4 s.258
M.Pączkowski Z problematyki błędów ortograficznych uczniów klasy I, Bydgoskie Towarzystwo Naukowe. Płace Wydziału Nauk Humanistycznych, Seria A 1969 nr 7
M.Radwiłowiczowa, Dyktando w klasie IV, Rocznik Instytutu Pedagogiki T.6 Warszawa 1964 s.144-147

⁶Popadowska E. W. Zięba, Zowska H.

⁷Seminarium magisterskie w Zakładzie Nauczania Początkowego WSP w Bydgoszczy kierowane przez Halinę Smolińską

⁸Tekst dyktanda: Na leśnej polanie zuchy i harcerze rozłożyli obóz. Zastęp służbowy rozpalili ognisko i już po chwili, wśród drzew, smuła się wtęga dymu. W kociołku bulgotała grochówka. To drużynowy przygotowywał poczęstunek dla swoich podopiecznych.

Zuchy porządkowały plac apelowy. Starsi druhowie urządzali wnętrza namiotów. Hejnał trąbki ogłosił zbiórkę na obiad. Kucharz wydał dziewięćdziesiąt pięć porcji, ale Józek nie chciał jeść zupy. Po spożyciu posiłku uczestnicy zaśpiewali chórem znaną wszystkim piosenkę.

⁹Test ortograficzny

1. Wypisane wyrazy napisz w dwóch kolumnach:

różny, mówi, wiewiórka, nóżka, król, córka, komórka, otwór, róża, ogródek.

2. Napisz 5 wyraz z "rz" niewymiennym;

3. Napisz 5 wyrazów z "rz" wymiennym;

4. Uzupełnij brakujące litery i usasadnij pisownię:

chle - bo
lą....ka - bo
krasnołu....ki - bo
drze....ko - bo

5. Wyjaśnij - dlaczego w niżej napisanych wyrazach trzeba napisać "rz": grzyby, brzoza, krzak, chrzan, przegrał, ujrzał, trzcina, drzewo.

6. Dopisz "nie" do podanych wyrazów:

..... przyjemny
..... rysował
..... zgrabnie

7. Na podstawie podanego wzoru zredaguj zasadę ortograficzną;

wstążka bo wstęga
książka bo księga

¹⁰E. Popadowska, Poprawność ortograficzna uczniów kończących klasę trzecią w środowisku miejskim i wiejskim. Praca magisterska wykonana pod kierunkiem Haliny Smolińskiej, maszynopis, Bydgoszcz 1983.

- ¹¹ Ibidem
- ¹² Program nauczania początkowego, op.cit. s.13,19,25
- ¹³ E.Popadowska, Poprawność ortograficzna.... op.cit.
- ¹⁴ K.Bielwawska, Jak uczyć ortografii w klasach I-IV, "Życie Szkoły" nr 6; J.Górski, O poprawę stanu ortografii w nauczaniu początkowym "Klasy Łączone" 1971 nr 1
A.Grygorczuk, Utrwalenie ortograficznego pisania, "Życie Szkoły" 1973 nr 6
Z.Iwaniec, Atrakcyjne metody nauczania ortografii i ich efekty, "Życie Szkoły" 1976 nr 1
G.Kapica Rozrywki umysłowe w nauczaniu ortografii w klasach I-III, "Oświata i Wychowanie", Wersja c. 1978 nr 19
I.Kosecka Niektóre sposoby nauczania ortografii w klasach I-IV, "Klasy Łączone" 1971 nr 4
K.Osada, O nauczaniu ortografii, "Zbiorcza Szkoła Gminna" 1981 nr 3
L.Pedersk Skuteczność metod nauczania ortografii w klasie II. "Życie Szkoły" 1979 nr 9
A.Ponikowski, Utrwalenie zasad pisowni w klasie III, "Życie Szkoły" 1973 nr 6
I.Mincewicz, Jak poprawiam błędy ortograficzne w pracach dzieci klas I-IV, "Życie Szkoły" 1970 nr 1
A.Musiał, Komputer ortograficzny, "Oświata i Wychowanie" 1980 nr 19;
T.Zienkiewicz, Zasada T., Zasada profilaktyki w nauczaniu ortografii, "Życie Szkoły" 1963 nr 3
- ¹⁵ H.Zowska, Wpływ fiszek autokorektywnych C.Freineta na poziom poprawności ortograficznej uczniów kończących klasę trzecią. Praca magisterska wykonana pod kierunkiem H.Smolińskiej, maszynopis, Bydgoszcz 1985
W.Zięba, Wpływ fiszek autokorektywnych C. Freineta na poziom poprawności ortograficznej uczniów klasy drugiej. Praca magisterska wykonana pod kierunkiem H.Smolińskiej, maszynopis, Bydgoszcz 1985
- ¹⁶ C.Freinet, O szkołę ludową, Pisma wybrane, Wrocław, Warszawa, Kraków, Gdańsk, 1976

17 H.Semenowicz, Freinet w Polsce, Warszawa 1980 s.93-96

18 Przykład konspektu pracy z fiszkami autokorektywnymi w klasie trzeciej: Temat: Utrwalenie pisowni z "ó" o nieobjaśnionej pisowni. Zadania dydaktyczne: Utrwalenie pisowni poznanych w klasach I-III wyrazów z "ó" nieobjaśnionym poprzez samodzielne wykonywanie poleceń pisemnych z fiszek autokorektywnych.

Obserwacja obrazu graficznego wyrazu, ćwiczenia spostrzegawczości zjawisk ortograficznych w wyrazie.

Zadania wychowawcze: wdrażanie do umiejętności dokonywania samokontroli i samooceny swojej pracy.

Środki dydaktyczne: plansze ortograficzne - pisownia "ó", wierszyki, humorestki w gazetce ściennej, instrukcja posługiwania się fiszkami i samooceną, kartoteka "P" i "W" W.Gawdziak, Ortografia na wesoło, Warszawa 1972 s.27-28, słowniki ortograficzne, maszynopisy z bajką o smutnej królownie.

Tok lekcji	Komentarz																																						
<p>1. Wprowadzenie do tematu i samodzielnej pracy ucznia z fiszkami:</p> <ul style="list-style-type: none"> - ciche czytanie tekstu bajki "O smutnej królownie" - kolorowanie "ó" nieobjaśnionego w wyrazach tekstu oraz podkreślenie tych wyrazów /praca parami/ - wypisywanie na tablicy tych wyrazów w porządku alfabetycznym /wspólnie z całą klasą/ 	<p>Uczniowie czytają po cichu tekst. Swobodnie wypowiadają się na temat królowny. Następnie wyodrębniają wyraz z "ó" niewymiennym porządkują według kolejności alfabetycznej:</p> <table data-bbox="845 1232 1292 1814"> <tr><td>córka</td><td>ogół</td></tr> <tr><td>chór</td><td>ogórki</td></tr> <tr><td>czólenka</td><td>oprócz</td></tr> <tr><td>dopóki</td><td>półka</td></tr> <tr><td>dopóty</td><td>później</td></tr> <tr><td>góry</td><td>plócienna</td></tr> <tr><td>jaskółki</td><td>próbowane</td></tr> <tr><td>kłóciła</td><td>próchenka</td></tr> <tr><td>król</td><td>późno</td></tr> <tr><td>królowna</td><td>przepiórki</td></tr> <tr><td>królewska</td><td></td></tr> <tr><td>równiny</td><td>tchórz</td></tr> <tr><td>różgi</td><td>wiewiórka</td></tr> <tr><td>róża</td><td>wkrótce</td></tr> <tr><td>różne</td><td>wióry</td></tr> <tr><td>sójki</td><td>włóczka</td></tr> <tr><td>szczególnie</td><td>wróbek</td></tr> <tr><td></td><td>wróżka</td></tr> <tr><td></td><td>zółty</td></tr> </table>	córka	ogół	chór	ogórki	czólenka	oprócz	dopóki	półka	dopóty	później	góry	plócienna	jaskółki	próbowane	kłóciła	próchenka	król	późno	królowna	przepiórki	królewska		równiny	tchórz	różgi	wiewiórka	róża	wkrótce	różne	wióry	sójki	włóczka	szczególnie	wróbek		wróżka		zółty
córka	ogół																																						
chór	ogórki																																						
czólenka	oprócz																																						
dopóki	półka																																						
dopóty	później																																						
góry	plócienna																																						
jaskółki	próbowane																																						
kłóciła	próchenka																																						
król	późno																																						
królowna	przepiórki																																						
królewska																																							
równiny	tchórz																																						
różgi	wiewiórka																																						
róża	wkrótce																																						
różne	wióry																																						
sójki	włóczka																																						
szczególnie	wróbek																																						
	wróżka																																						
	zółty																																						

1	2
<p>2. Przygotowanie do samodzielnej pracy z fiszkami w dwóch poziomach:</p> <ul style="list-style-type: none">- przypomnienie instrukcji pracy z fiszkami, samokontroli, samooceny- objaśnienie pracy indywidualnej w dwóch poziomach- pisanie planu pracy do zeszytu	<ul style="list-style-type: none">- czytamy uważnie polecenie,- wykonujemy ćwiczenie,- kontrolujemy wykonanie- poprawiamy i oceniamy <p>Nauczyciel przydziela fiszki "a" i "b" nr 5 z kartoteki "P" po wspólnej naradzie z uczniami, komu przydzielić trudniejszą fiszkę "a", komu łatwiejszą "b"</p> <p>Obydwa polecenia zawierają uzupełnienie luk literą "ó" lub "u", jednakże teksty różnią się ilością luk - ortogramów.</p>
<p>3. Samodzielna indywidualna praca z fiszkami, kontrola, ocena.</p> <p>Numery i rodzaje ćwiczeń w fiszkach:</p> <p>9,14 - zagadki 10 - uzupełnianie określeń rzeczownika, przymiotnikami /wyrazy z "ó"/.</p> <p>11-12 - przypisywanie przy-słów i redagowanie zdań z wyrazami z "ó"</p> <p>13-28 - wypisywanie wyrazów z tekstu, redagowanie zdań</p> <p>17 - porządkowanie wyrazów wg alfabetu</p>	<p>Uczniowie wykonują polecenia 5a, b. N.Kontroluje, czy polecenie zostało wykonane i dopiero wówczas pozwala szukać i pobrać fiszkę "W" i porównać z własnym wykonaniem.</p> <p>Następne fiszki "P" uczniowie sami wybierają bez pomocy nauczyciela, jednak ten w razie potrzeby doradza wybór fiszek.</p> <p>Przy wykonywaniu poleceń uczeń może skorzystać z zestawu wyrazów na tablicy i w gazecie ściennej oraz ze słownika ortograficznego.</p> <p>Nauczyciel kontroluje, czy zadanie zostało wykonane w całości. Wówczas uczeń może kontrolować, poprawiać i oceniać swoją pracę.</p> <p>Jeśli uczeń ma kłopoty, nauczyciel pomaga mu, zwraca uwagę na estetykę wykonania.</p> <p>Nauczyciel kieruje ruchem przy kartotece, aby każdy mógł wykonać po dwie fiszki.</p>
<p>4. Zadanie domowe z podsumowaniem:</p> <ul style="list-style-type: none">- utrwalenie poznanych wyrazów z "ó"- zapowiedź kontrolnego pisania ze słuchu,	<p>Uczniowie zapisują polecenie w zeszycie. Ułóż krótką bajeczkę lub kilka zdań z wyrazami z "ó" nieobjaśnionym oraz zakończonymi na -ów, -ówna, -ówka.</p>

19

Przykłady fiszek autokorektywnych dla klasy III:

Nr 9 "p"

Nr 9 "w"

Przeczytaj i rozwiąż zagadkę.
Przepisz jej tekst.
Podkreśl w zagadce wyrazy z "ó"
Narysuj rozwiązanie i podpisz:

Bywa biała i zółta
i bywa różowa,
ale najpiękniejsza,
kiedy purpurowa.

Bywa biała i zółta
i bywa różowa,
ale najpiękniejsza
kiedy purpurowa

Róża

Nr 10 "p"

Nr 10 "w"

Dopisz brakujące wyrazy:

Zółty liść
..... róża
..... ściernisko

zółty liść
zółta róża
zółte ściernisko

..... pora
późny wieczór
..... popołudnie

późna pora
późny wieczór
późne popołudnie

..... dzień
..... zebranie
..... przerwa

krótki dzień
krótkie zebranie
krótka przerwa

20

Przykład ćwiczenia wykonanego przez ucznia

Polecenie 58 a

oddzielnie

razem

nie pisz
nie zapomnij
nie łapie
nie zrywa
nie niszczy

nieładny
niezapominajka
niewolnik
niejasny
niemądry
nierozważnie
niedostatek
nieuwaga
niedobrze
niestaranny
niemowa

21

Tekst dyktanda:

Wstał piękny wrześniowy dzień. O godzinie ósmej odbyła się
sbiórka uesniów przed szkołą. Harcerze wprowadzili sztandar.
Wszyscy równo śpiewali hymn Polski. Później pierwszaki słowały
uroczyste ślubowanie. Otrzymały pierwsze w życiu podręczniki.
W tym dniu zasiadły pierwszy raz w ławkach.

²²H.Zowska, op.cit.

²³Tekst dyktanda:

Wszystkie dzieci czekają na wakacje, które są źródłem ich radości. Nikt nie zostanie w domu, każdy gotów do podróży. Druh komendant zabierze dziewięćdziesięciu pięciu harcerzy w góry Sudety. Stu suchów pojedzie na kolonie do Poznania. Inni wybiorą się nad morze i rzeki. Tam będą się kąpać i opalać na słońcu. Starsi uczniowie wybiorą się na włóczęgę szlakami Orlich Gniazd i różnych zabytków. Wśród szumu drzew i łąk rozbrzmiewać będą ich wesołe piosenki. Później wrócą do szkoły zahartowani, pełni sił do nauki.

²⁴H.Zowska, op.cit.

²⁵Tekst dyktanda:

Stas i Zosia byli u cioci w Milewie. Ciocka hoduje zwierzęta. Stas karmi króliki. Zosia sypała kurom ziarno. W ogródku rosła róże i rzodkiewki.

²⁶W.Zięba, op.cit.

²⁷Co roku w lecie dzieci wyjeżdżają do cioci na wieś. Mają tam wiele różnych zajęć. Pływają po rzece kódką! Chodzą do lasu na jagódki. Dbają o porządek w ogródku oraz o hodowlę kur. Chłopcy wykonują stroje rycerzy. Często wsiadają na drabiniasty wóz i jadą w pole lub na łąkę. Czas mija szybko i przyjemnie.

²⁸W.Zięba, op.cit.