

III. PROBLEMATYKA KSZTAŁCENIA ZAWODOWEGO

KATARZYNA WRÓBLEWSKA
AWF w Sopocie

POSTAWY UCZNIÓW SZKÓŁ ZAWODOWYCH WOBEC AKTUALNIE ZDOBYWANEGO ZAWODU

W literaturze psychologiczno-pedagogicznej termin postawa używany jest w różnych znaczeniach. K.Obuchowski uważa, iż jest to względnie trwała dyspozycja przejawiająca się w zachowaniach nacechowanych pozytywnym lub negatywnym stosunkiem emocjonalnym do określonego przedmiotu, osoby czy też sytuacji¹. Inni natomiast postawę traktują jako strukturę złożoną z procesów intelektualnych, emocjonalno-motywacyjnych oraz działania. Procesy te dotyczą określonego przedmiotu /osoby, sytuacji/, który stanowi dla podmiotu określoną wartość².

Przez postawę ucznia wobec zawodu, którego aktualnie się uczy rozumieć będziemy jego względnie trwałą dyspozycję przejawiającą się w zachowaniach nacechowanych pozytywnym, obojętnym lub negatywnym stosunkiem emocjonalnym do rozmaitych stron tego zawodu. Może to być strona technologiczna /czynności wchodzące w skład tego zawodu/, ekonomiczna /wartość wyrobów i płynące z tego korzyści materialne/, społeczna /ranga wykonywanego zawodu/ oraz estetyczna /czystość pracy i estetyka wyrobów/. Wymienione strony mogą stanowić zróżnicowane wartości dla podmiotu. Jeśli przynajmniej jedna z nich, w określonych warunkach, okaże się wartością najwyższą i jednocześnie niezbędną, wówczas przesądza ona o pozytywnej postawie wobec danego zawodu.

Proces kształtowania się postawy wobec pracy i zawodu zaczyna się już w starszym wieku przedszkolnym. Wtedy to postawa opiera się głównie na komponencie emocjonalnym. W miarę nabywania wiedzy i umiejętności postawa wobec określonego zawodu ulega nieustannym przeobrażeniom i w rezultacie opiera się w zasadniczej mierze na składniku intelektualnym.

Dodać należy, iż wraz z rozwojem człowieka ulegają również zmianie pozostałe komponenty tejże postawy. Jeżeli poszczególne jej składniki nie są ze sobą sprzeczne to mówimy, że dana postawa jest jednolitą.

Ponadto postawa może być trwała. Z trwałością postawy mamy do czynienia wówczas gdy ktoś, przynajmniej przez pewien okres, ujawnia ten sam rodzaj zachowań, ten sam stosunek emocjonalny do danego zawodu.

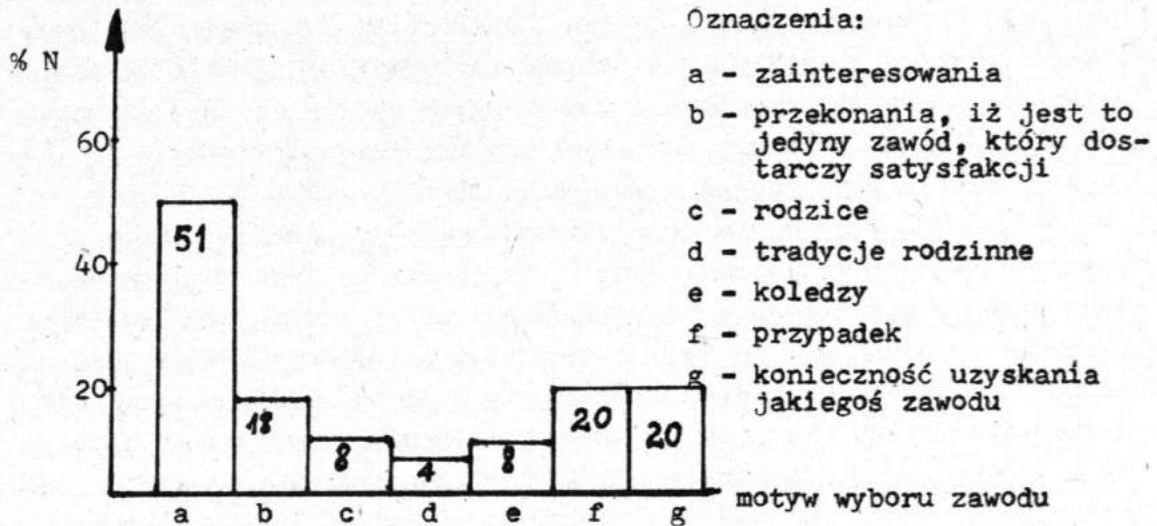
Badaniom postaw wobec aktualnie zdobywanego zawodu poddano 504 uczniów, w równej liczbie zasadniczych szkół zawodowych i techników³. Byli to uczniowie głównie klas programowo najwyższych, co z dużym prawdopodobieństwem pozwala sądzić, iż te osoby w danym cyklu kształcenia nie odejdą już od obranej specjalności. Pozostają jednak pytania: 1/ czy po ukończeniu tejże szkoły zechcą one pracować bądź dalej się uczyć zgodnie z otrzymanymi kwalifikacjami? 2/ czy i w jakim wymiarze, już na etapie kształcenia zawodowego, można przewidzieć straty społeczno-ekonomiczne z tytułu odchodzenia od wyuczonego zawodu? 3/ jakie są kierunki i możliwości poszukiwań środków zaradczych?

Problem jest nader złożony i niezwykle trudny do rozwiązania. Jego geneza tkwi w wielości wzajemnie powiązanych i warunkujących się czynników, takich jak: możliwości psychofizyczne, wiedza, zainteresowania i doświadczenia dziecka, oddziaływania szkoły, domu rodzinnego, środowiska, środków masowego przekazu, polityki oświatowej itp.

Ustalenia kompleksowych rozwiązań może dokonać jedynie zespół kompetentnych osób w drodze badań interdyscyplinarnych z pogranicza pedagogiki, psychologii, socjologii i ekonomiki oświaty.

W niniejszym opracowaniu pragnę naszkicować zagadnienie postaw uczniów do zawodu, którego aktualnie się uczą oraz ich prawdopodobne uwarunkowania i konsekwencje. Skłoniła mnie do tego społeczna ranga zarysowanego problemu jak też dwudziestoletnie doświadczenia w spełnianiu roli nauczyciela szkoły zawodowej. W badaniach wykorzystano skalę do badania postaw wobec zawodu w opracowaniu Szczepana Skrzypca⁴ oraz kwestionariusz do badania motywacji wyboru zawodu i kwestionariusz - ankietę w opracowaniu własnym.

Z przeprowadzonych badań i analiz wynika, iż wybierając zawód jedynie co drugi uczeń /51,0 %/ kierował się zainteresowaniami, w tym co szósty /18,0 %/ wyrażał przekonanie, że jest to jedynie zawód, który może dostarczyć wiele satysfakcji zawodowej. Pozostali nato-



Rys.1. Motywy wyboru zawodu

miast ulegali wpływom i naciskom innych czynników. Np. co piąty /20,0 %/ zmuszony był podjąć kształcenie w danym zawodzie z powodu braku innych bardziej odpowiadających mu propozycji. A jeśli one nawet istniały, to nie mógł z nich skorzystać ze względu na ujawnienie słabych postępów w nauce. Co 13-ty /8,0 %/ wybrał ten zawód ze względu na namowy kolegów, również co 13-ty ze względu na wpływy rodziców, a co 25-ty z tytułu podtrzymania tradycji rodzinnych /patrz Rys. 1/.

Szkoła zawodowa stwarza swoim uczniom szerokie możliwości poznawania wielu zalet i mankamentów zawodu, którego się uczą. W toku kilkuletniego kształcenia, pod wpływem zdobywanych wiadomości i umiejętności oraz rozmaitych doświadczeń, ustalają się poglądy młodzieży na rodzaj, na jakość wykonywanej pracy, na jej społeczną rangę i na to czy może ona danej osobie dostarczyć satysfakcji zawodowej. Kształcenie w zawodzie może więc ugruntować wcześniejsze zainteresowania i wyzwolić zamiłowania albo też wpłynąć na całkowitą zmianę dotychczasowych zainteresowań danym zawodem.

W jakich specjalnościach kształcą się badani uczniowie? Otóż są one związane głównie z techniką i rolnictwem, a mianowicie: telekomunikacja - teletransmisja, radio i telewizja, mechanik - kierowca,

mechanik maszyn rolniczych, mechanik pojazdów samochodowych, rolnik, ogrodnik, krawiec, kucharz, kelner i lakiernik. Jak wozesniej wspomniano, mimo iż co piąty uczeń podjął naukę w danej szkole przez przypadek i również co piąty z braku innych możliwości kształcenia, to jednak bardzo wyraźnie zaznaczył się dodatni wpływ szkoły na ukształtowanie pozytywnego stosunku do tegoż zawodu.

Pozytywne sądy o zawodzie sformułowało 2/3 badanych /66,4 %/. Wyrażały się one w następujących stwierdzeniach: jest to dobry zawód, praca w tym zawodzie jest odpowiedzialna, w tym zawodzie można rozwijać i doskonalić swoje zamiłowanie itp. Najcenniejszym jest jednak to, iż na tym etapie kształcenia w zawodzie w/w odsetek badanych identyfikuje się ze zdobywanym zawodem, uznaje go za ulubiony i jedyny, w którym zamierza w przyszłości pracować. Jest to zjawisko pozytywne i ze społecznego punktu widzenia bardzo pożądane, należałoby bliżej poznać determinanty kształtowania u uczniów pozytywnych postaw wobec zawodu, którego się uczą lub którego zamierzają się uczyć. Uniknęlibyśmy wówczas wielu niekorzystnych skutków ekonomicznych, jak i społecznych - kształcąc w danym zawodzie tych, którzy nigdy w nim nie podejmą pracy.

Co trzeci badany manifestował obojętne lub negatywne postawy wobec zdobywanego zawodu. Przejawami tej postawy były następujące stwierdzenia: "nie jest to zawód zły, interesuje mnie inny zawód, nie mam zdania na temat tego zawodu". Sądzić można, iż w toku dalszego kształcenia w danym zawodzie ustalą się jednoznaczne poglądy badanych na wykorzystanie zdobywanych kwalifikacji w przyszłej pracy zawodowej. Przede wszystkim szkoła może jeszcze zasadniczo wpłynąć na ustalenie tych poglądów.

Negatywne postawy wobec zdobywanego zawodu manifestował co 6-ty /16,1%/ badany. Przejawiały się one w następujących stwierdzeniach: "mnie ten zawód nie fascynuje, nie chciałbym pracować w tym zawodzie, nie jest to zawód dla ludzi o wyższych ambicjach, zawód ten nie dałby mi żadnego zadowolenia, satysfakcji itp".

Jak w przypadku postaw obojętnych może mieć nadzieję, że przy sprzyjającym układzie czynników mogą one zmienić się na postawy pozytywne, tak w przypadku postaw negatywnych z dużym prawdopodobieństwem można założyć, iż osoby o tychże postawach nie podejmą pracy zgodnie z uzyskanym zawodem. Najprawdopodobniej będą one

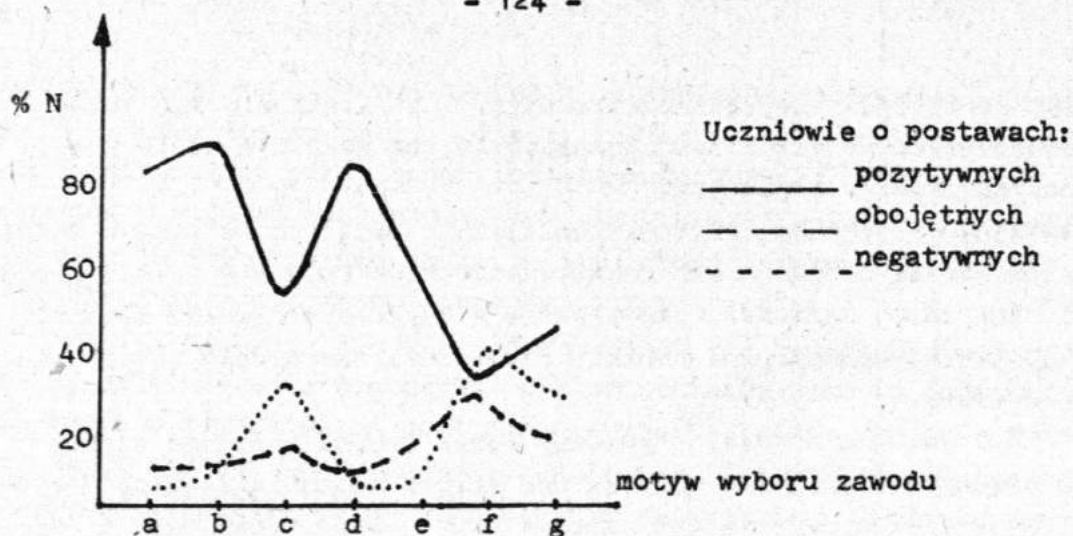
dążyć do zdobycia nowych kwalifikacji. A to wiąże się nie tylko z dodatkowymi kosztami kształcenia, ale też wywołuje wiele niepożądanych skutków moralnych.

W skrajnym przypadku, gdyby trzecia część badanych /t.j. tych którzy manifestowali obojętne lub negatywne postawy/ nie zamierzała pracować bądź dalej kształcić się zgodnie z uzyskanymi kwalifikacjami to społeczno-ekonomiczne skutki kształcenia zawodowego byłyby nader wysokie.

O jakości /rodzaju/ postawy wobec zawodu decyduje szereg różnorodnych czynników. Dotyczą one strony technologicznej, ekonomicznej, społecznej i estetycznej danego zawodu. Uczniowie o negatywnych postawach nie negowali społecznych wartości i rangi zawodu, którego się uczą, lecz przede wszystkim nie odpowiadała im jego strona technologiczna, a nierzadko i ekonomiczna. Nowy zawód łączyli głównie z założeniem warsztatu usługowego lub podjęciem pracy w charakterze marynarza lub żołnierza. Ponadto na jakość postawy rzutuje rodzaj motywacji wyboru zawodu /patrz Tabela 1 oraz Rys. 2/.

Tabela 1. Uczniowie szkół zawodowych w kategoriach motywacji wyboru zawodu, którego aktualnie się uczą i postaw wobec tego zawodu

Rodzaj postawy	% uczniów w kategoriach motywu							Oznaczenia
	a	b	c	d	e	f	g	
Pozytywna	84,0	84,5	53,9	82,1	74,1	33,3	42,8	a-zainteresowania
Obojętna	11,1	8,7	17,0	12,5	20,7	28,9	22,8	b-przekonania, iż jest to jedyny zawód
Negatywna	4,9	5,8	29,1	5,4	5,2	37,8	34,4	c-rodzice d-tradycje rodzinne
Razem	100,0	100,0	100,0	100,0	100,0	100,0	100,0	e-koledzy f-przypadek g-konieczność



- Oznaczenia:
- a - zainteresowania
 - b - przekonanie o tym, iż jest to jedyny zawód, w którym zechce pracować
 - c - rodzice
 - d - tradycje rodzinne
 - e - koledzy
 - f - przypadek
 - g - konieczność uzyskania jakiegoś zawodu

Rys.2. Uczniowie szkół zawodowych w kategoriach postaw wobec zdobywanego zawodu i motywacji wyboru tego zawodu

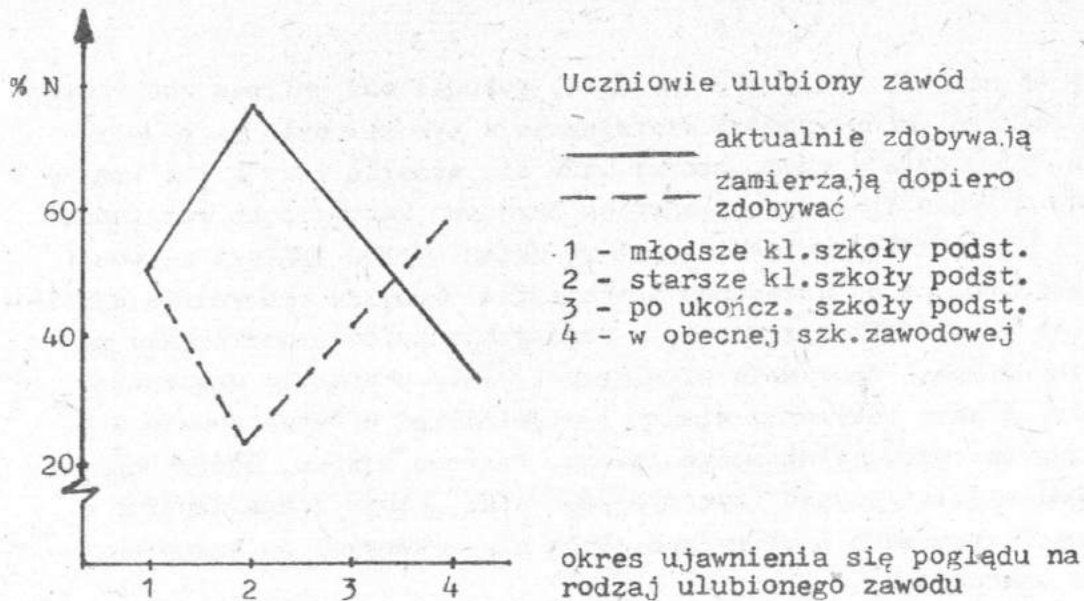
Spośród ogółu motywów wyboru danego zawodu największy wpływ na kształtowanie się pozytywnych postaw wobec tego zawodu wywierały: zainteresowania i przekonania o tym, iż jest to jedyny zawód, który może dostarczyć satysfakcji zawodowej, jak też chęć podtrzymania tradycji rodzinnych albo więzi koleżeńskich. Uczniów, którzy kierowali się właśnie tymi motywami istotnie rzadziej cechowały postawy negatywne niż tych, którzy wyboru dokonali pod wpływem przypadku czy braku innych możliwości kształcenia zawodowego, czy nawet rodziców. Inaczej mówiąc, jedynie u niewielkiego odsetka tych uczniów /u co 20-tego/, w okresie głębszego poznawania rozmaitych strony danego zawodu, ukształtowały się postawy negatywne. Natomiast pozytywne postawy ujawniły się jedynie: 1/ u co 2-go

/53,9 %/ ucznia, który wyboru zawodu dokonał pod wpływem rodziców, 2/ u co 3-go, który podjął kształcenie w tym zawodzie przez przypadek, 3/ u 42,8 % tych, którzy uczą się właśnie tego a nie innego zawodu z braku innych, ich zdaniem bardziej korzystnych możliwości.

Jak już wspomniałam, postawy dzieci wobec pracy i zawodu kształtowane są od wczesnego dzieciństwa. Pomysły zdobywania kwalifikacji w określonym zawodzie u badanych uczniów zrodziły się na różnych etapach nauczania szkolnego i miały charakter względnie trwałe. W marę nabywania wiedzy i doświadczeń krystalizowały się poglądy na rodzaj ulubionego zawodu. Takiego zawodu, który odpowiada możliwościom psychofizycznym jednostki, który można uzyskać w realnych warunkach i który chciałoby się wykonywać do końca aktywności zawodowej.

Spośród ogółu badanych 96,8 % uważa, iż odnalazło już swój ulubiony zawód, w tym dla 2/3 jest to właśnie ten zawód, którego aktualnie się uczą. Natomiast dla 1/3 jest nim zupełnie inny i w przyszłości zamierzają oni zdobywać nowe kwalifikacje.

Poglądy na temat ulubionego zawodu ustalały się w czterech rozmaitych okresach. I tak: 1/ u 13,3, % ujawniły się one już w młodszych klasach szkoły podstawowej, z tego co drugi uczeń stwierdził, iż w szkole, do której aktualnie uczęszcza uzyska kwalifikacje w ulubionym zawodzie; 2/ u 49,6 % - w starszych klasach szkoły podstawowej, przy czym 3/4 z nich jest w trakcie zdobywania ulubionego zawodu; 3/ u 14,5 % - po ukończeniu szkoły podstawowej, w tym 57,5 % już zdobywa ulubiony zawód; 4/u 15,5 % - w obecnej szkole zawodowej, z tego ulubiony zawód aktualnie zdobywa jedynie 31,6 % /por. Rys.3/. Na podstawie powyższych danych wnioskować można, iż korzystniejsze decyzje kształcenia się w ulubionym zawodzie badani uczniowie podejmowali w starszych klasach szkoły podstawowej, ponieważ największy odsetek tych uczniów, jak dotąd, znalazło się w trakcie zdobywania ulubionego zawodu. Jednakże ze względu na znaczne zróżnicowanie frakcji osób pomiędzy wyróżnionymi czterema kategoriami /okresami/ sąd ten należy przyjmować z dużą ostrożnością. W przyszłości warto go zweryfikować na szerszej populacji i przy zachowaniu kanonu jedynej różnicy.



Rys.3. Uczniowie według okresu ustalenia się poglądu na ulubiony zawód i stosunku do aktualnie zdobywanego zawodu.

Z całości przedstawionego materiału wynika, że:

1/2/3 badanych uczniów manifestowało pozytywne postawy wobec aktualnie zdobywanego zawodu. Uczniowie ci wyrazili przekonanie, iż jest to jedyny zawód, który może im dostarczyć wiele satysfakcji zawodowej;

2/1/3 badanych zamierza w przyszłości zdobywać kwalifikacje w nowym zawodzie. Wiążą się one głównie z pracą w zakładach usługowych, z pracą marynarza lub żołnierza oraz innymi;

3/ W toku kilkuletniego kształcenia w danym zawodzie zaznaczył się wyraźnie dodatni wpływ szkoły zawodowej na ukształtowanie się pozytywnych postaw uczniów wobec aktualnie zdobywanego zawodu. Stwierdzenie to odnosi się zarówno do tych osób, u których szkoła zawodowa przyczyniła się do ugruntowania wcześniejszych zainteresowań, jak też i do tych, którzy podjęli naukę w danym zawodzie przez przypadek lub z braku innych możliwości;

4/ Negatywne postawy do zawodu, którego się uczą ujawniły się rzadziej u tych, którzy zawód wybrali za przyczyną zainteresowań i przekonań /o tym, że jest on dla nich najbardziej odpowiedni/, tra-

tradycji rodzinnych oraz więzi koleżeńskich niż u tych, którzy wyboru tego zawodu dokonali z przypadku bądź konieczności albo też pod wpływem rodziców.

PRZYPISY

- ¹W. Okoń. Słownik pedagogiczny, Warszawa 1981
- ²S. Skrzypiec S. Kształtowanie postaw dzieci i młodzieży wobec pracy zawodowej, Warszawa 1979 s.22
- ³Badania prowadzono w r.szk. 1984/85 pod kierunkiem doc.dra hab. Zdzisława Józefowicza i dr Katarzyny Wróblewskiej w następujących szkołach: Zespół Szkół Budownictwa Komunalnego Gdańsk - mgr K. Mirska-Chojnacka, Zespół Szkół Mechanicznych Lębork - mgr J. Przychoda, Zespół Szkół Zawodowych Lipno - mgr T. Bełkowski, Zespół Szkół Zawodowych Kowalewo - mgr R. Szulczewski, Zas.Szk.Samochodowa nr 2 Bydgoszcz - mgr J. Zwoliński.
- ⁴S. Skrzypiec, Postawy wobec zawodu i ich badanie, Rocznik Pedagogiczny, T.3 Ossolineum 1976