

**PAWEŁ PRUSAK**

## **NAUCZYCIEL W OPINII MŁODZIEŻY SZKÓŁ ŚREDNICH I STUDENTÓW**

### **1. Wprowadzenie**

Proces edukacji charakteryzuje się bogactwem interakcji, w jakie wchodzi nauczyciele i młodzież. Spostrzeżenia poczynione w ich toku oraz ukształtowany w oparciu o doświadczenia społeczne system kategorii oceny osoby spostrzegającej są podstawą opinii uczestników interakcji oraz wzajemnych oczekiwań.<sup>1</sup>

Opinie młodzieży o nauczycielu w znacznym stopniu są pochodną określonej sytuacji<sup>2</sup> wychowawczej lub dydaktycznej. Kształtowane są też w oparciu o stereotypy dotyczące szkoły i nauczyciela funkcjonujące w społeczeństwie.

Obiektywne spojrzenie na zawód nauczyciela, zwłaszcza przez młodzież aspirującą do tej profesji wymaga między innymi norm i ról społecznych uczestników procesu edukacyjnego, świadomości postaw oraz wiedzy na temat osobowości człowieka.

Z myślą o zbliżeniu uczniów do zawodu pedagoga, budzeniu zainteresowań dzieckiem i profesją nauczycielską, w liceach ogólnokształcących wprowadzono początkowo fakultety pedagogiczne (1975) i klasy o profilu pedagogicznym (1987). Eksperymentalne wdrażanie fakultetów pedagogicznych<sup>3</sup>, klas o profilu pedagogicznym<sup>4</sup> oraz ich upowszechnianie w szerszej skali<sup>5</sup> wykazało skuteczność obu wymienionych form w przygotowaniu młodzieży do studiów nauczycielskich<sup>6</sup> oraz rozwijaniu zainteresowań zawodem nauczycielskim.<sup>7</sup>

Wybrane zagadnienia z pedagogiki i psychologii wprowadzone do liceów ogólnokształcących i techników (1987) jako przedmioty do wyboru przez uczniów, a w liceach ogólnokształcących dodatkowo praktyki uczniowskie o profilu pedagogicznym (1987) stworzyły możliwości pełniejszej orientacji uczniów do zawodu nauczycielskiego.

## 2. Założenia metodologiczne badań

Prezentowane w niniejszym artykule zagadnienie jest fragmentem szerszych badań nad edukacją pedagogiczną uczniów liceów ogólnokształcących i techników.

Celem badań było między innymi ukazanie roli tej edukacji w orientacji uczniów do zawodu nauczycielskiego, w kształtowaniu stosunku młodzieży do nauczycielskiej profesji.

W odniesieniu do prezentowanego materiału przyjąłem problem badawczy: jaką rolę spełnia edukacja pedagogiczna w szkołach średnich w kształtowaniu pozytywnego stosunku do zawodu nauczycielskiego?

W toku dalszych rozważań podejmuję odpowiedzi na następujące pytania szczegółowe:

1. Jaką rolę spełniają przedmioty i praktyki pedagogiczne w nastawieniu uczniów do zawodu nauczycielskiego?
2. Czy i w jakim stopniu forma kształcenia pedagogicznego różnicuje uczniów w zakresie dostrzegania cech osobowości nauczyciela?
3. Jak w opinii uczniów kształtuje się ranga nauczycieli poszczególnych poziomów kształcenia oraz zawodu nauczycielskiego wśród innych zawodów?

Przyjęte hipotezy orzekają:

ogólna: o zależności między formą kształcenia pedagogicznego a stosunkiem młodzieży do zawodu nauczycielskiego,

robocze: o pozytywnym nastawieniu uczniów do zawodu jako następstwie bezpośredniego ich kontaktu z pracą pedagogiczną wspartą elementami wiedzy o nauczycielu;

- o umiejętności dostrzegania zwłaszcza cech pozytywnych osobowości nauczyciela;
- że ranga nauczyciela stosunkowo wysoka wśród innych zawodów jest tym wyższa, im wyższy jest szczebel szkoły, w której jest on zatrudniony.

W rozprawie uwzględniłem analizę jakościową wyników badań ankietowych wspartą interpretacją statystyczną dotyczącą podjętych zagadnień. Kwantyfikację zebranego materiału umożliwiło zastosowanie pięciostopniowej skali pomiarowej typu Lickerta.<sup>8</sup>

Przedstawiony materiał empiryczny ograniczyłem do drugiego etapu badań przeprowadzonych w maju i czerwcu 1988 roku w szkołach średnich województw: bydgoskiego, elbląskiego, pilskiego, toruńskiego oraz wrocławskiego i w listopadzie 1988 roku wśród absolwentów fakultetów pedagogicznych – studentów I roku kierunków nauczycielskich. W celach porównawczych wykorzystałem wcześniejsze badania przeprowadzone we Francji i Słowacji.

Badaniami objąłem:

102 uczniów klas I o profilu pedagogicznym w liceach ogólnokształcących (grupa AB), 174 uczniów realizujących program przedmiotu uzupełniającego do wyboru „Wybrane zagadnienia z pedagogiki i psychologii” (grupa A), w tym w liceach ogólnokształcących (grupa AL-N=101) i technikach (grupa AT-N=73), 78 uczniów liceum ogólnokształcącego odbywających praktyki uczniowskie o profilu pedagogicznym (grupa B),

238 uczniów nie objętych edukacją pedagogiczną (grupa I) w tym w liceach ogólnokształcących (grupa IL-N=75), w technikach (grupa IT-N=86), w gimnazjum w Słowacji (grupa SŁ-N=39) i liceum we Francji (grupa FrI-N=38).

Grupę studentów (F/S-N=73) stanowili studenci Wyższej Szkoły Pedagogicznej w Bydgoszczy, Uniwersytetu Gdańskiego oraz Uniwersytetu Mikołaja Kopernika w Toruniu (grupa IS-N=20), Studiów Nauczycielskich w Bydgoszczy i Włocławku oraz studenci I roku Ecole Normale d’Institutrices w Paryżu (grupa FrE-N=16).

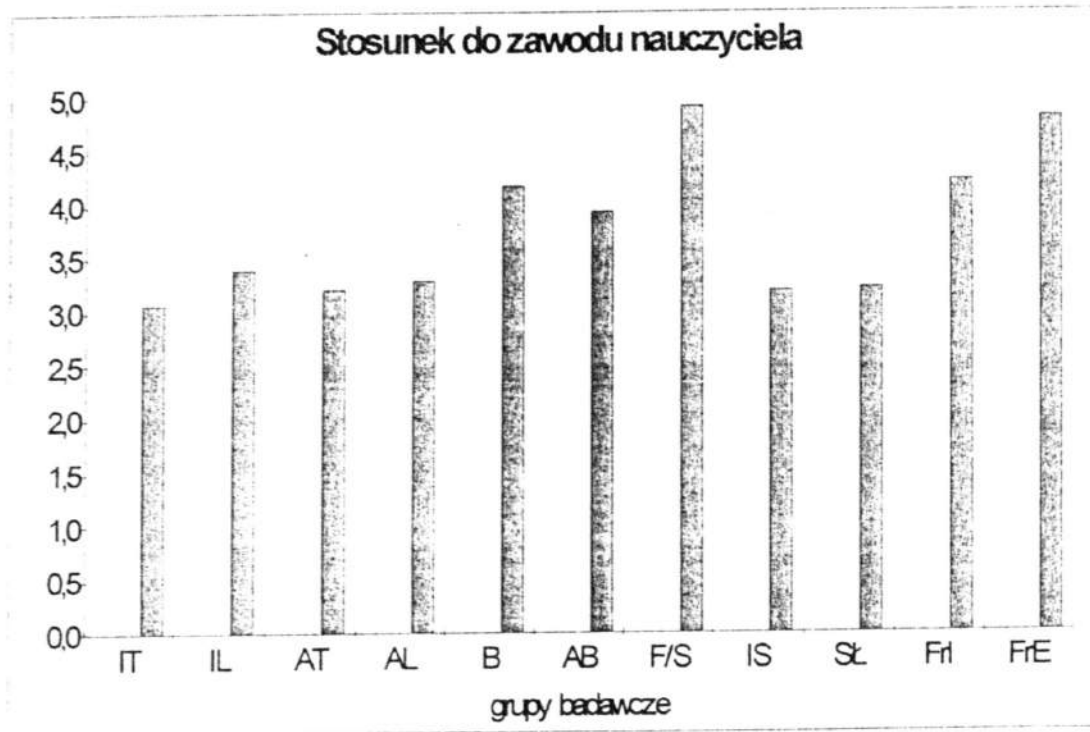
### 3. Stosunek do zawodu nauczycielskiego

Stosunek do zawodu nauczycielskiego wyrażony w pięciostopniowej skali pomiarowej był zróżnicowany. Różnica między grupą najniżej aprobującą a grupą o najwyższym wskaźniku aprobaty zawodu nauczycielskiego wynosiła 0,85 punktu (por. tabela 1).

Tabela 1. Stosunek do zawodu nauczyciela

	Grupy badawcze										
	IT	IL	AT	AL	B	AB	F/S	IS	SŁ	FrI	FrE
średnia arytmetyczna	3,07	3,39	3,21	3,29	4,18	3,93	4,92	3,19	3,21	4,22	4,81

Wskaźniki aprobaty uzyskane w grupach F/S, B i AB potwierdzają hipotezę o zależności aprobaty zawodu przez badanych od formy edukacji pedagogicznej. Studenci Uniwersytetu Gdańskiego, Wyższej Szkoły Pedagogicznej w Bydgoszczy oraz Studiów Nauczycielskich w Bydgoszczy i Włocławku zdecydowanie najwyżej aprobują zawód, do którego przygotowują się. Zbliżony wskaźnik aprobaty zarejestrowano w grupie studentów Ecole Normale d’Institutrices w Paryżu (por. tabela 1).



Źródło: kwestionariusze ankiet. Obliczenia własne

Wysoki stopień aprobaty wyrazili uczniowie klas o profilu pedagogicznym (grupa AB) i odbywający praktyki pedagogiczne (grupa B) co sugeruje, że bezpośredni kontakt z praktyką pedagogiczną (grupa B) ponadto wsparty elementami wiedzy o nauczycielu (grupa AB), kształtuje pozytywne nastawienie do nauczyciela. Równie wysoki wskaźnik uzyskano w grupie licealistów francuskich nie objętych kształceniem pedagogicznym z tym, że o ostatecznej jego wartości zdecydowały odpowiedzi uczniów aspirujących do kształcenia na kierunkach nauczycielskich szkół wyższych. Niski wskaźnik aprobaty uzyskany w grupach młodzieży szkół średnich nie objętych kształceniem pedagogicznym (IT, IL, SŁ) oraz w odpowiadającej im grupie studentów (IS) jest kolejnym potwierdzeniem roli tego kształcenia w wyrabianiu pozytywnego nastawienia do zawodu nauczycielskiego. Podobnie niski rezultat uzyskany w grupach AT i AL rozpoczynających naukę wybranych zagadnień z pedagogiki i psychologii można tłumaczyć ledwie rozpoczętą edukacją pedagogiczną.

Odpowiedzi respondentów uzasadniające stosunek do zawodu wyrażony wybranym stopniem skali zawierały własne oczekiwania z realizacją planu życiowego, emocjonalne nastawienie do działalności nauczycielskiej (w grupach badawczych objętych edukacją pedagogiczną) lub podkreślały społeczne aspekty pracy pedagoga i jego ekonomiczne usytuowanie. W uzasadnieniu młodzież pisała, np.:

– „bardzo podoba mi się”: „bo lubię pracę z dziećmi i chcę być nauczycielem” (chł. lat 16, LO, grupa B); „od dziecka marzę o zawodzie nauczycielskim, do którego ojciec nauczyciel zachęcał mnie” (dz. lat 16, LO, grupa AB); „marzę o zawodzie nauczyciela, bo jest to zawód jeden z największych i najbardziej odpowiedzialnych” (dz. lat 16, LO, grupa AB).

– „nie podoba mi się” – „nauczyciele nie rozumieją uczniów. Nauczycielem powinien być ktoś, komu na uczniach zależy” (dz. lat 16, LO, grupa AB); „moi rodzice są nauczycielami. Zawód ten nie podoba mi się” (dz. lat 18, TM, grupa A); „Nauczyciele różnie podchodzą do pracy. Wielu lekceważy pracę kosztem uczniów. Nie wysilają się. Mają lekką pracę” (chł. lat 17, TM, grupa A).

Wypowiedzi uczniów i studentów wybierających oceny pozytywne „bardzo mi się podoba” i „podoba mi się” były zbliżone. Jedynie kilkoro studentów polskich i francuskich wskazało na wiedzę i wysoki poziom umiejętności jako walory, którymi w swej pracy może wykazać się nauczyciel. Opinie aprobujące zawód nauczycielski wyrażali najczęściej studenci i uczniowie objęci kształceniem pedagogicznym.

Ze względu na typ szkoły profesję nauczycielską bardziej akceptowali uczniowie liceum ogólnokształcącego niż technikum, co mogło się wiązać z częstą orientacją życiową tych pierwszych na omawiany zawód. Z uwagi na płeć dwie najwyższe oceny przyjętej skali „bardzo mi się podoba” i „podoba mi się” wybierały częściej dziewczęta niż chłopcy, a ich opinie uzasadniające ocenę były nasycone emocjonalnym nastawieniem do nauczyciela.

Opinie negatywne o zawodzie nauczyciela częściej wyrażali uczniowie technikum niż liceum ogólnokształcącego, a najczęściej uczniowie techników nie objęci kształceniem pedagogicznym. Ich uzasadnienia wybranej oceny zawierały bardzo krytyczne, pełne uszczypliwości uwagi pod adresem nauczycieli w czym celowali szczególnie chłopcy. Uzasadnienia negatywnych wyborów przez licealistów polskich i słowackich były bardziej wyważone i akcentowały nadmierny rygorizm, wymagania nauczycieli oraz zupełnie inną orientację zawodową. Natomiast licealiści francuscy odrzucenie zawodu nauczycielskiego uzasadniali lakonicznie, np.: „nie odpowiada mi”, „praca z dziećmi nie interesuje mnie”. Podobne opinie wyrażali studenci UMK nie objęci kształceniem pedagogicznym w szkole średniej i w trakcie studiów nie aspirujący do zawodu nauczycielskiego.

#### 4. Cechy nauczyciela

Dotychczasowe ustalenia w toku badań skłaniają do zastanowienia się nad czynnikami kształcącymi stosunek uczniów i studentów do nauczycieli. Wydaje się, że czynniki te tkwią w samym nauczycielu, w uczniach, w ich środowisku naturalnym, społecznym i kulturowym. Dla potrzeb niniejszego opracowania poszukiwanie tych czynników ograniczę do samego nauczyciela. Pomocny w tym względzie może okazać się wgląd w osobowość nauczyciela poprzez ukazanie jego cech pozytywnych aprobowanych przez uczniów oraz cech negatywnych, które zniechęcają i kształtują niekorzystny obraz nauczyciela w oczach uczniów. Opinię na ten temat wyrazili badani odpowiadając na pytanie ankiety wymagające podania trzech cech pozytywnych i trzech negatywnych nauczyciela.

W odpowiedzi na pytania ankiety badani używali 191 określeń cech pozytywnych i 179 określeń cech negatywnych nauczyciela.

Analiza ilościowa wyników badań dotyczących cech nauczyciela pozwala zauważyć, że:

- w liceach ogólnokształcących bez względu na formę kształcenia uczniowie potrafili dostrzec i określić cechy pozytywne i negatywne nauczyciela w granicach 80% w stosunku do wymagań stawianych w pytaniu. Jedynie w grupie praktyk pedagogicznych (B) różnica między odsetkami wymienionych cech pozytywnych i negatywnych wyniosła 30% na korzyść tych pierwszych. W pozostałych grupach objętych edukacją pedagogiczną w LO wystąpiło analogiczne zjawisko z tym, że wspomniana różnica była niewielka. W grupach bez kształcenia pedagogicznego treść odpowiedzi na pytanie była podobna jak w pozostałych grupach, a w porównaniu z licealistami francuskimi była wyższa około 5%;
- w technikach umiejętność dostrzegania i określania omawianych cech nauczyciela uczniowie wykazali w granicach 50% w stosunku do zawartego w pytaniu polecenia, jednak z większą preferencją cech pozytywnych;
- niemal wszyscy polscy studenci, również nie objęci kształceniem pedagogicznym, wymienili po trzy cechy pozytywne, a liczbę cech negatywnych ograniczyli do dwóch;
- studenci francuscy wypadli słabiej – 20% w zakresie dostrzegania i określania cech pozytywnych i około 30% w odniesieniu do cech negatywnych nauczyciela;
- uczniowie objęci kształceniem najwyraźniej z grupy A i AB oraz studenci, zwłaszcza francuscy, wyraźnie chętniej wymieniali cechy pozytywne niż negatywne nauczyciela.



Wśród wymienionych cech nauczycieli można wyodrębnić grupy cech dotyczące osobowości z wyraźnym wyróżnieniem strony instrumentalnej i kierunkowej oraz etyki nauczyciela (por. tabela 2).

Tabela 2. Cechy osobowości nauczyciela

Cechy	Strona instrumentalna osobowości		Strona kierunkowa osobowości			
pozytywne (liczba wyborów)	1) wiedza	111	wyrozumiałość	384	sprawiedliwość	407
	2) umiejętności dydaktyczne	127	cierpliwość	277	tolerancja	110
			oppanowanie	80	obiektywizm	60
negatywne (liczba wyborów)	1) słabe przygotowanie rzeczowe	18	nerwowość	193	niesprawiedliwość	225
	2) brak umiejętności dydaktycznych	58	złośliwość	200	brak tolerancji	151
	3) brak umiejętności organizacyjnych	7	mściwość	108	brak wyrozumiałości	100

Badani cenią u nauczyciela przede wszystkim kierunkową stronę osobowości, a w tym postawę moralną. Zdecydowanie mniejszą rolę przypisują wiedzy i umiejętnościom pedagogicznym. Stronę instrumentalną osobowości nauczyciela najbardziej akcentowali uczniowie klas o profilu pedagogicznym (grupa AB), uczniowie uczący się wybranych zagadnień z pedagogiki i psychologii w LO oraz studenci francuscy, którzy w większości wymieniali umiejętności dydaktyczne oraz szerzej rozumiane kompetencje pedagogiczne. W grupie studentów polskich cechy instrumentalne pojawiały się sporadycznie. Jednak wewnątrz tej grupy stanowisko nieco odmienne, zbliżone do opinii grupy francuskiej wyrazili studenci nie objęci edukacją pedagogiczną (grupa IS). Dwóch spośród nich napisało wręcz, że zawód nauczycielski nie wymaga szczególnych cech. Podobnie jak w innych zawodach konieczne jest przede wszystkim sumienne wypełnianie obowiązków.

Frekwencja cech preferowanych u nauczyciela przez badanych wskazuje na nieco inny obraz pedagoga funkcjonujący w oczach młodzieży szkół średnich niż w modelach sporządzanych przez pedeutologów.

L. Bandura w refleksji o swoich nauczycielach<sup>9</sup> oraz w oparciu o charakterystyki nauczycieli sporządzane po latach przez ich uczniów na podstawie własnego doświadczenia zawodowego<sup>10</sup>, w pierwszej kolejności wymienia wiedzę, dobre wyniki kształcenia i umiejętności dydaktyczne, ale równocześnie wskazuje na sferę emocjonalną, na stosunek nauczyciela do ucznia.

Wśród warunków powodzenia w pracy nauczycieli szkół zawodowych, Z. Wiatrowski w pierwszym wymienia dobre przygotowanie kierunkowe i pedagogiczne, wysoki poziom kwalifikacji rzeczywistych wyrażający się stanem wiadomości, umiejętności, nawyków i sprawności, a następnie pozytywną motywację i cechy charakterologiczne ułatwiające stosunek do samego siebie i innych ludzi.<sup>11</sup>

Również w stosunku do nauczyciela nauczania początkowego, J. Jakóbowski w pierwszym rzędzie wymienia wiedzę i umiejętności oraz szerokie zainteresowania, a ponadto „osobowość charakteryzującą się pogodnym usposobieniem, opanowaniem, wrażliwością emocjonalną, skłonnościami opiekuńczymi, zdolnością nawiązywania kontaktu psychicznego i chęcią niesienia pomocy...”<sup>12</sup> Według najnowszych badań, zdaniem E. Stuckiego<sup>13</sup>, dzieci młodsze cenią u nauczyciela w pierwszej kolejności cechy kierunkowe osobowości. Opinię tę potwierdzają wyniki sondażu przeprowadzonego przez M. Burak w 1993 roku w Bydgoszczy.<sup>14</sup>

Podobnie można określić oczekiwania młodzieży szkoły ponadpodstawowej w stosunku do nauczyciela.<sup>15</sup> Są one zbieżne ze stanowiskiem psychologii humanistycznej preferującej u nauczyciela autentyczność, akceptację i rozumienie empatyczne.<sup>16</sup>

Powyzszą dyskusję można odebrać jako próbę rozstrzygnięcia pierwszoplanowości kompetencji przedmiotowych w stosunku do wychowawczych lub odwrotnie. W istocie chodzi o nauczyciela biegłego w swoim przedmiocie, refleksyjnego, ustawicznie uczącego się, który troszczy się o dobro uczniów, a jako wskaźnik sukcesu przyjmuje ich osiągnięcia szkolne i dojrzałość społeczną.<sup>17</sup>

Rezultaty przeprowadzonych badań odnośnie cech nauczyciela preferowanych przez uczniów nie upoważniają do zbyt daleko idących wniosków, „gdyż ze względu na małe doświadczenie życiowe uczeń nie potrafi właściwie ocenić wartości swojego nauczyciela.”<sup>18</sup> Jednak może zastanawiać różny obraz nauczyciela w oczach studentów – przyszłych nauczycieli polskich i francuskich jako odmiennego w obu krajach poziomu społecznej akceptacji szkoły i określony stosunek do pracy nauczyciela.

Cechy nauczyciela respondenci przedstawiali w oparciu o własne doświadczenia edukacyjne na podstawie obserwacji konkretnych nauczycieli. Realistyczny stosunek, z odcieniem krytycyzmu, do pracy nauczyciela sprawia, że pedagog, który nie najlepiej wykonuje swoje obowiązki może spotkać się z wyraźnym i jawnym brakiem akceptacji.<sup>19</sup> Uczniowie bowiem nie oddzielają treści przekazywanych przez nauczyciela od jego osoby. Lepiej przyjmują co mówi i przekazuje nauczyciel ceniony niż ten, który nie cieszy się ich uznaniem.<sup>20</sup>



## 5. Pozycja grup zawodowych nauczycieli

Jednym z celów badań było określenie pozycji grup nauczycielskich w strukturze tego zawodu. Założono, że ranga nauczyciela jest tym wyższa, im wyższy jest szczebel szkoły, w której jest on zatrudniony. Respondenci określali rangę nauczyciela przedszkola, szkoły podstawowej (oddzielnie klas I-III i IV-VIII), szkoły średniej i wyższej, korzystając z pięciostopniowej skali pomiarowej. W badaniach francuskich, z uwagi na obowiązujący ustrój szkolny<sup>21</sup> określenie nauczyciele klas I-III zastąpiono „nauczyciele kształcenia elementarnego”. Z tego samego powodu nie uwzględniono grupy nauczycieli klas IV-VIII.

Tabela 3. Ranga grup zawodowych nauczycieli

Forma	Wartość statystyczna dla nauczycieli															
	przedszkola			klas I-III			klas IV-VIII			szkół średnich			akademickich			
	$\bar{x}$	sx	r	$\bar{x}$	sx	r	$\bar{x}$	sx	r	$\bar{x}$	sx	r	$\bar{x}$	sx	r	
AB	3,55	0,97	0,27	3,77	0,97	0,26	3,76	0,76	0,20	4,14	0,63	0,15	4,47	0,80	0,18	
AL	3,36	1,17	0,35	3,68	1,06	0,29	3,57	0,71	0,20	3,48	0,66	0,17	4,13	1,04	0,25	
AT	3,32	1,16	0,35	3,42	0,95	0,28	3,50	0,80	0,23	3,89	0,98	0,23	4,57	0,78	0,17	
B	3,71	1,09	0,29	3,81	0,96	0,25	3,79	0,82	0,22	4,00	1,04	0,16	4,18	0,25	0,30	
IL	3,20	1,02	0,32	3,36	0,39	0,28	3,59	0,78	0,22	3,83	0,80	0,21	4,37	0,84	0,19	
IT	2,88	1,07	0,37	3,05	0,90	0,30	3,17	0,72	0,23	4,02	0,63	0,16	4,43	0,92	0,22	
F/S	3,48	1,33	0,38	3,90	1,14	0,29	3,67	0,84	0,23	3,98	0,75	0,19	4,19	1,04	0,25	
IS	1,95	1,00	-0,16	2,35	0,30	0,26	3,00	0,00	0,60	3,60	0,00	-0,10	4,50	1,10	0,00	
Fr	I	3,47	1,32	0,38	3,53	1,07	0,30	0,00	0,00	0,00	3,93	1,03	0,19	3,76	1,05	0,21
	E	3,63	1,01	0,37	3,91	1,15	0,31	0,00	0,00	0,00	4,03	1,01	0,12	3,98	1,04	0,23
SE	3,19	1,01	0,31	3,34	0,91	0,27	3,60	0,78	0,23	3,80	0,79	0,19	4,30	0,80	0,17	

Źródło: kwestionariusz ankiety. Obliczenia własne

Przedstawione w tabeli 3. wartości statystyczne ukazują zróżnicowaną rangę poszczególnych grup zawodowych nauczycieli zależnie od grupy badawczej. Odchylenie standardowe (sx) wskazuje na zróżnicowanie wyników w granicach jednego punktu. Zatem wyniki skupiały się wokół rangi określonej w badaniach jako „wysoka”. Najwyższą rangę kolejno uzyskali nauczyciele akademicy i szkół średnich, co potwierdza przyjęte założenia badawcze. Spośród nauczycieli szkoły podstawowej nieco wyżej stawiani byli nauczyciele edukacji wczesnoszkolnej niż ich koledzy ze szczebla wstępnej systematyki.

Wartość współczynnika korelacji  $r$  Pearsona nie potwierdza związku między rangą uzyskaną przez poszczególne grupy nauczycielskie, a badaną formą kształcenia. Niemniej z tabeli 3. można odczytać pewne preferencje w grupach badawczych. Uczniowie LO (grupy AB i B) i studenci (F/S i FrE), stykający się bezpośrednio z nauczycielami przedszkoli (grupa B i AB) i równocześnie poznający teoretyczne podstawy ich pracy (częściowo grupa AB oraz grupy studenckie z wyjątkiem grupy IS), rangę nauczycieli przedszkola określali wyżej niż uczestnicy pozostałych grup badawczych. Podobne spostrzeżenie nasuwa porównanie rezultatów rangowania w grupach studenckich. Nauczyciele przedszkoli uzyskali najwyższą rangę u studentów francuskich przygotowujących się do pracy na szczeblu nauczania elementarnego w większym kontakcie z dzieckiem i nauczycielem już w pierwszym roku kształcenia niż ich rówieśnicy studiów 5-letnich w Polsce. W grupie studentów polskich słuchacze studiów nauczycielskich oraz studenci kierunku „wychowanie przedszkolne” wyżej rangowali omawianą grupę nauczycieli niż słuchacze i studenci kierunku „nauczanie początkowe”. Tak zarysowane stanowisko da się wyjaśnić emocjonalnym związkiem, akceptacją przyszłego zawodu. Podobnie zinterpretować można rangę nauczycieli nauczania początkowego najwyższą w grupach studenckich, przy czym o stopniu rangi zadecydowały opinie słuchaczy SN oraz studentów kierunku „nauczanie początkowe”.

W grupie badawczej IS rangowanie nauczycieli przedszkola, klas I-III i IV-VIII w zasadniczy sposób różniło się od wyników uzyskanych we wszystkich badanych grupach (por. tabela 3). W grupie tej wartość współczynnika korelacji  $r$  Pearsona najwyraźniej nie potwierdza zależności między rangą uzyskaną przez poszczególne grupy nauczycieli a rangującymi.

Nauczyciele szkół średnich byli nieco wyraźniej akceptowani przez uczniów technikum ( $\bar{x}=3,95$ ) i liceum we Francji ( $\bar{x}=3,93$ ) niż LO ( $\bar{x}=3,86$ ) i gimnazjum w Bańskiej Bystrzycy ( $\bar{x}=3,80$ ). Wskazane różnice są minimalne, a nie potwierdzone współczynnikiem korelacji nie mogą być podstawą dalszej analizy. Podobnie rzecz ma się z rangowaniem nauczycieli akademickich, grupy najwyżej sytuowanej spośród innych grup nauczycielskich. Warto zaznaczyć, że uczniowie szkół średnich w kolejności: techników, LO, gimnazjum w Słowacji i liceum we Francji w sumie wyżej określili tę grupę nauczycieli niż studenci zwłaszcza francuscy. Nauczycieli akademickich w ogóle najniżej oceniły grupy badawcze francuskie. W badaniach tych nauczycieli akademickich odnoszono do nauczycieli uniwersytetów. We Francji, w niektórych środowiskach, szkoły wyższe typu Ecole Supérieure stawiane są wyżej od uniwersytetów i stąd być może zaprezentowane stanowisko przez badanych.

## 6. Opinie o zawodzie

Zawód nauczycielski cechują swoiste właściwości wynikające z podmiotowego charakteru wykonywanych czynności związanych z edukacją głównie dzieci i młodzieży. Większość tych czynności przypada na proces dydaktyczno-wychowawczy, w trakcie którego nauczyciel i uczeń znajdują się w stanie interakcji.<sup>22</sup> Wzajemne oddziaływanie obu podmiotów procesu dydaktyczno-wychowawczego sprawia, że jako osoby postrzegające się wzajemnie tworzą poznawcze obrazy własnych zachowań, cech osobowości, sposobów zachowań.<sup>23</sup>

W wyniku postrzegania nauczycieli przez uczniów oraz wieloletnich doświadczeń wymienionych w toku wzajemnego oddziaływania tworzy się obraz nauczyciela w oczach wychowanków, opinia o nauczycielskiej profesji.

Poznaniu tej opinii służyło pytanie otwarte ankiety „Co sądzisz o zawodzie nauczyciela?” Zebrany materiał badawczy analizowałem zgodnie z przyjętymi kryteriami uwzględniając charakterystyczne odpowiedzi respondentów.

Ze względu na kryterium – stosunek do zawodu nauczycielskiego wystąpiły wypowiedzi:

- aprobujące, np. bardzo interesujący, interesujący, ciekawy, korzystny, genialny, atrakcyjny, miły, rozwijający osobowość, bardzo bogaty, ważny.

Najwyższy odsetek aprobaty (powyżej 87%) odnotowano w grupach studentów polskich i francuskich oraz w grupie uczniów fakultetu pedagogicznego (powyżej 84%), a najniższy w grupie uczniów techników bez kształcenia pedagogicznego;

- aprobujące, wyrażone w trybie warunkowym, np. byłby interesujący, jeśli nauczyciel mógłby posiadać wolne pole działania.

Najmniej zastrzeżeń wysuwali studenci obu grup badawczych (trzy wypowiedzi) oraz uczniowie techników (grupa AT), a najwięcej uczniowie liceów (również liceów we Francji) bez względu na formę edukacji pedagogicznej;

- krytyczne, np. nudny, nieciekawy, ogłupiający, stresujący, zbyt obciążający. Wypowiedzi krytycznych nie stwierdzono u młodzieży francuskiej i w klasach o profilu pedagogicznym. Najbardziej krytyczny stosunek do zawodu nauczycielskiego przejawiała młodzież LO (grupy IL i AL) oraz przyszli technicy nie objęci kształceniem pedagogicznym;

- dychotomiczne, np. może być w równym stopniu wzbogacający jak i alienujący – ogółem cztery wypowiedzi.

Wypowiedzi respondentów poddano też analizie ze względu na ich treść (por. tabela 4).

Analiza wypowiedzi ze względu na ich treść pozwoliła uchwycić czynniki determinujące opinie respondentów o zawodzie. Równocześnie pomogła ustalić

preferencje tych czynników w grupach badawczych w zależności od formy edukacji pedagogicznej.

Z materiału empirycznego zawartego w tabeli 4. wynika, że w opinii o zawodzie nauczycielskim najbardziej brana jest pod uwagę jego strona merytoryczna, a w dalszej kolejności moralna, społeczna i ekonomiczna.

Czynnik merytoryczny zdecydowanie dominował w przedstawionych opiniach, a odsetek wskazań mieścił się w przedziale 48,4% – 41,0% wszystkich wskazań w poszczególnych grupach. Jedynie w grupie praktyk pedagogicznych (grupa B) stronę merytoryczną zawodu zawierało 36% opinii. Poza tym przypadkiem, wskazania czynnika merytorycznego w opinii o zawodzie nie różnicowało grup badawczych bez względu na formę edukacji pedagogicznej.

Tabela 4. Zestawienie wypowiedzi respondentów ze względu na treść opinii o zawodzie nauczyciela

Treść wypowiedzi	Badana grupa								Ogółem	
	AB	A	B	F/S	IS	I	Fr		liczba	procent
	N = 102	N = 174	N = 78	N = 74	N = 20	N = 160	I N = 38	E N = 16		
merytoryczna	92	127	46	63	11	123	29	14	505	45,90
moralna	51	52	40	45	4	37	2	3	234	21,20
ekonomiczna	6	16	15	9	4	23	5	7	85	7,70
społeczna	45	46	18	12	12	55	24	10	222	20,10
inna	0	0	1	0	2	1	1	0	5	0,40
nie mam zdania	2	1	1	0	0	3	0	0	7	0,60
brak odpowiedzi	4	19	7	2	0	15	0	0	47	4,10
Razem	200	261	128	131	33	257	61	34	1105	100,00

Źródło: kwestionariusz ankiety. Obliczenia własne

Czynnik moralny jako drugi z kolei pod względem nasilenia występowania w opiniach uczniów, najbardziej wskazywany był w grupach: studentów polskich (F/S-34,3%), praktyk pedagogicznych (B-31,5%) i profilu pedagogicznego (AB-25,5%). Zatem częsty, bezpośredni kontakt z nauczycielami, wiedza o zawodzie zdobywana w trakcie kształcenia uwrażliwia na moralną stronę nauczycielstwa. Spostrzeżenie to potwierdza niski odsetek wskazań w grupie bez kształcenia pedagogicznego (I-14,4% oraz IS-12,1%) i bardzo niski w grupie licealistów francuskich (FrI-3,0%). Pogląd wyrażony wyżej nie znajduje potwierdzenia w opiniach studentów francuskich (FrE-8,8%).

Czynnik społeczny w opiniach o zawodzie nauczycielskim, najczęściej wyrażali badani z grup: IS (33,3%), AB (22,5%), I (21,4%) oraz A (17,6%). Młodzież francuska znacznie częściej podejmowała w opiniach analizowany aspekt zawodu (FrI-39,3%; FrE-29,4%). W badaniach uczniowie nie objęci edukacją pedagogiczną (grupy I i FrI) częściej dostrzegali rolę społeczną nauczycielstwa niż młodzież pozostałych grup.

W formułowanych opiniach tylko niewielki odsetek badanych zwrócił uwagę na czynnik ekonomiczny (w grupach (IS-12%, B-11,7%, I-8,9%, F/S-6,9%). Świadomość istotności tego czynnika w największym stopniu ujawnili studenci francuscy (FrE-20,5%) podkreślając pewność zatrudnienia, korzystne ferie itp. Być może, w opiniach formułowanych w początkowych latach dziewięćdziesiątych, w Polsce przy narastających kłopotach z zatrudnieniem, czynnik ekonomiczny byłby bardziej doceniony.

Wypowiedzi respondentów ze względu na ich charakter były: jedno- lub wieloaspektowe, dychotomiczne lub inne. Wypowiedzi wieloaspektowe podejmujące ocenę zawodu nauczycielskiego z uwzględnieniem przynajmniej dwóch czynników (por. tabela 4) występowały najczęściej w grupach: studentów (FrE-87,5% i F/S-84,9%), klas o profilu pedagogicznym (AB-78,4%) i klas odbywających tylko praktyki pedagogiczne (B-58,9%). Równie wysoki wskaźnik wieloaspektowych wypowiedzi stwierdzono w technikum (IT-63,3%), co może sugerować, że wnikliwe, choć w tym przypadku krytyczne spojrzenie na zawód nauczycielski jest możliwe w oparciu o doświadczenia własne ucznia. Opinię tę potwierdzają wypowiedzi studentów bez kształcenia pedagogicznego (grupa IS).

Z sześciu wypowiedzi dychotomicznych, dwudzielność stanowiska najlepiej wyraziła uczennica liceum w Vojur „Zawód nauczycielski może być w równym stopniu wzbogacający jak i alienujący.”

Wypowiedzi respondentów na pytanie „Co sądzisz o zawodzie nauczycielskim?” rozpatrywano również ze względu na ich formę. Przyjęte kryterium uwzględniło następujące kategorie: opis, wyjaśnienie, ocena, norma. We wszystkich badanych grupach w opiniach dominowała ocena. Ocenie sporadycznie towarzyszyło wyjaśnienie, np. „...to świetny zawód dla tych, którzy nie potrafią się mścić i mają stalowe nerwy” (dz. lat 17, LO T), a jedynie w grupie studentów (F/S) ocenę wsparło wyjaśnienie około 50% badanych. Nieliczni (od 1-6 w gupie badawczej), odpowiedź wyrażali w formie opisu, np. „Zawód ten wymaga ciągłej pracy w szkole i w domu. Kontakty z dziećmi czynią tę pracę ciekawą i odpowiedzialną. Niezbędne jest dobre przygotowanie pedagogiczne i wieloletnia praktyka” (dz. lat 19, SN B). Zdarzały się dłuższe wypowiedzi zawierające elementy opisu, wyjaśnienia i oceny, np.: „Dawniej był to zawód wspaniały, bardzo wysoko ceniony i wysoko płatny. Dziś nauczyciel utracił wymienione cechy. Należałoby je przywrócić, a sytuacja w szkole



polskiej uległaby radykalnej poprawie. Wtedy wiele młodzieży garnęłoby się do szkolnictwa, a dziś sytuacja jest katastrofalna” (dz. lat 20, IS).

## 7. Ranga zawodu nauczyciela wśród innych zawodów

Jako wskaźnik prestiżu społecznego zawodu nauczycielskiego przyjąłem jego miejsce wśród innych zawodów. Respondenci wymieniali i szeregowali dziesięć zawodów najbardziej cenionych ze względu na ich społeczną rangę. Dla potrzeb niniejszego opracowania ograniczę się do analizy zawodów wybieranych w trzech pierwszych rangach.

Rezultaty ilościowe badań zawarte w tabeli 5. uwzględniają liczbę respondentów w badanych formach kształcenia, którzy wybierali zawody przypisując im trzy najwyższe rangi. Celem ukazania częstotliwości wyboru zawodów, poszczególnym rangom przypisałem wagi: I-3, II-2, III-1. Przypisanie wag pozwala na obliczenie średniego wskaźnika rang wybranych zawodów. Liczebności wyborów w poszczególnych grupach badawczych (tabela 5) oraz średnie wskaźniki rang (tabela 6) ukazują zawody preferowane przez badanych oraz miejsce wśród nich zawodu nauczycielskiego. Dokonany pomiar wyrażony rangami pokazuje jedynie uporządkowanie szeregowo zawodów wybranych przez badanych.<sup>24</sup>

Spośród jedenastu zawodów o największej frekwencji w badanych grupach, zawód nauczycielski zajmuje drugą pozycję. Częstotliwość jego wskazań nie była wyraźnie zależna od formy kształcenia pedagogicznego, gdyż zawód nauczycielski wybierał:

- co czwarty student kierunku nauczycielskiego (F/S), co czwarty uczeń klasy o profilu pedagogicznego (AB) oraz co czwarty student bez kształcenia pedagogicznego (IS),
- co piąty uczeń realizujący wybrane zagadnienia z pedagogiki i psychologii (A),
- co szósty uczeń z grupy praktyk pedagogicznych (B),
- co siódmy uczeń z grupy bez kształcenia pedagogicznego (I).

W grupach badawczych we Francji tylko trzech licealistów wybrało omawiany zawód, a studenci w ogóle go nie dostrzegali wśród innych zawodów.

Częstotliwość wskazań była zróżnicowana ze względu na typ szkoły. W technikach, w grupie uczniów realizujących wybrane zagadnienia z pedagogiki i psychologii (AT), zawód nauczycielski wybierał co szósty uczeń, a w grupie kształcenia pedagogicznego (IT) co jedenasty. Natomiast w LO co piąty w analogicznych grupach badawczych (AL i IL).

Ze względu na płeć zawód nauczycielski częściej wybierały dziewczęta niż chłopcy. Zdecydowanie najwyższym uznaniem cieszył się zawód lekarza z tym, że



nieco bardziej był preferowany przez licealistów niż przez przyszłych techników. W porównaniu grup badawczych w Polsce i we Francji wyraźnie wyższą rangę zawód ten zyskał u tych drugich, a zwłaszcza w wypowiedziach licealistów oraz w grupie studentów bez kształcenia pedagogicznego (IS) (por. tabela 6). Warto zauważyć, że poza lekarzem, zawody ze względu na ich społeczną rangę bardzo różnie są postrzegane przez badanych w Polsce i we Francji (por. tabele 5 i 6).

Równie wysoką rangę nauczyciela wśród innych zawodów stwierdzili badacze w latach siedemdziesiątych. W badaniach R. Sokołowskiego wśród uczniów klas IV liceów ogólnokształcących i ostatnich klas techników i ZSZ nauczyciel zajął pierwszą rangę przed lekarzem (w grupie licealistów z fakultetem pedagogicznym) i lokatę drugą po lekarzu (w grupie uczniów LO bez fakultetu pedagogicznego oraz młodzieży techników i ZSZ).<sup>25</sup>

W badaniach J. Jakóbowskiego młodzież szkół średnich sytuowała nauczyciela na drugiej pozycji po lekarzu.<sup>26</sup>

W konkluzji przedstawionych wyników badań można przyjąć, że na przestrzeni ostatnich dwudziestu lat zawód nauczyciela był bardzo wysoko usytuowany w hierarchii różnych zawodów.

Tabela 5. Ranga zawodu nauczyciela wśród innych zawodów

Nazwa zawodu	Liczebność wyborów w formach kształcenia																						
	AB		A		B		F/S		I		IS		Fr		E								
	I N = 100	II N = 100	I N = 171	II N = 168	III N = 162	I N = 60	II N = 79	III N = 69	I N = 72	II N = 72	III N = 71	I N = 162	II N = 162	III N = 161	I N = 38	II N = 36	III N = 29	I N = 14	II N = 14	III N = 14	I N = 20	II N = 20	III N = 20
Nauczyciel	19	31	26	54	29	10	19	13	11	32	15	8	37	22	1	1	1	0	0	0	4	2	10
Lekarz	54	28	10	28	15	28	44	12	47	22	5	101	44	13	15	9	5	3	2	3	18	6	4
Prawnik	5	11	4	8	12	4	5	6	4	6	15	5	17	10	2	13	15	0	3	6	0	0	4
Rolnik	6	2	11	3	5	12	3	6	5	0	9	5	7	11	1	0	0	0	0	0	4	0	2
Uczony	2	0	2	11	7	5	12	1	2	5	2	5	8	1	0	0	2	3	3	1	2	8	6
Rzemieślnik	1	5	9	4	10	13	1	3	1	1	1	7	11	21	0	0	0	0	0	0	0	2	0
Górnik	3	4	7	4	8	14	2	1	0	2	1	3	10	6	0	0	0	0	0	0	0	4	4
Inżynier	1	1	3	8	9	11	2	4	0	0	1	4	10	9	5	5	2	1	2	0	0	12	0
Polityk	1	0	0	0	3	0	0	0	1	0	0	3	3	5	7	4	2	3	1	2	0	0	0
Menedżer	3	1	1	3	2	2	3	1	0	1	0	7	2	4	3	4	2	3	1	1	4	0	0
Pisarz	0	0	0	0	0	0	0	1	0	0	0	0	0	2	0	0	0	1	2	1	0	0	2

Źródło: kwestionariusz ankiety. Obliczenia własne

Tabela 6. Średnie wskaźniki rang wybranych zawodów

Nazwa zawodu	Formy kształcenia									
	AB	A	B	F/S	IS	I	I	Fr	E	
Nauczyciel	0,48	0,39	0,39	0,52	0,43	0,25	0,16	0		
Lekarz	0,76	0,68	0,87	0,88	1,16	0,83	1,79	1,07		
Prawnik	0,07	0,11	0,14	0,18	0,07	0,39	1,24	0,80		
Rolnik	0,11	0,06	0,11	0,11	0,23	0,04	0,08	0		
Uczony	0,03	0,10	0,24	0,08	0,47	0,07	0,05	1,07		
Rzemieślnik	0,07	0,09	0,06	0,02	0,07	0,13	0	0		
Górnik	0,08	0,09	0,05	0,02	0,20	0,07	0	0		
Inżynier	0,03	0,11	0,09	0,003	0,40	0,08	0,71	0,47		
Polityk	0,01	0,007	0	0,01	0	0,04	0,82	0,87		
Menedżer	0,04	0,03	0,06	0,01	0,20	0,06	0,50	0,80		
Pisarz	0	0	0,01	0,02	0,03	0,003	0	0,53		

Źródło: kwestionariusz ankiety. Obliczenia własne

## 8. Zakończenie

Zebrane w toku badań opinie o zawodzie nauczyciela weryfikują przyjęte założenia. Zgodnie z przewidywaniami, im szerszy profil edukacji pedagogicznej, tym młodzież bardziej wykazywała akceptujący stosunek do omawianego zawodu i umiejętność dostrzegania cech pozytywnych nauczyciela. Uczniowie szkół średnich, wśród wielu cech pozytywnych preferują sprawiedliwość, wyrozumiałość, cierpliwość i tolerancję, a umiejętności dydaktyczne nauczyciela stawiali wyżej niż jego wiedzę. Uczniowie techników wykazali powściągliwość w ocenie pedagogicznej profesji.

Spośród grup zawodowych nauczycieli najwyższą rangę uzyskali nauczyciele akademicy i szkół średnich, a w hierarchii różnych zawodów rangę drugą po zawodzie lekarza. Uczniowie liceum ogólnokształcącego i technikum oraz studenci nie objęci edukacją pedagogiczną uzyskali najniższy wskaźnik aprobaty w zakresie omawianych zagadnień.

## PRZYPISY

- <sup>1</sup> S. Mika: Psychologia społeczna dla nauczycieli. Warszawa WSiP, 1980, s. 17-30.
- <sup>2</sup> Tamże, s. 32.
- <sup>3</sup> J. Szymkat: Fakultety pedagogiczne w liceach ogólnokształcących formą przygotowania młodzieży do studiów nauczycielskich. „Ruch Pedagogiczny” 1976a, nr 1. Studia pedagogiczne młodzieży z rodzin nauczycielskich. „Nauczyciel i Wychowanie” 1976b, nr 2.
- <sup>4</sup> R. Sokołowski: Przygotowanie młodzieży do studiów nauczycielskich. Kraków IKN, 1979.
- <sup>5</sup> P. Prusak: Rozwijanie zainteresowań zawodem nauczycielskim uczniów liceum ogólnokształcącego. Bydgoszcz WSP, 1984; Nauczanie-uczenie się przedmiotów pedagogicznych w klasach o profilu pedagogicznym liceum ogólnokształcącego. W: Studia Pedagogiczne WSP w Bydgoszczy nr 11, 1986; Praktyki pedagogiczne uczniów liceum ogólnokształcącego w przedszkolu i w klasach I-III. W: Studia Pedagogiczne WSP w Bydgoszczy nr 23.
- <sup>6</sup> J. Szymkat: Studia pedagogiczne młodzieży ... op.cit.
- <sup>7</sup> P. Prusak: Rozwijanie zainteresowań ... op.cit.
- <sup>8</sup> J. Brzeziński: Elementy metodologii badań psychologicznych. Warszawa PWN, 1980.
- <sup>9</sup> L. Bandura: O procesie uczenia się. Warszawa PZWS, 1972, s. 187-188.

- <sup>10</sup> Tamże, s. 192-194.
- <sup>11</sup> Z. Wiatrowski: Nauczyciel szkoły zawodowej – dawniej – dziś – jutro. Bydgoszcz WSP, 1990.
- <sup>12</sup> J. Jakóbowski: Nauczyciel nauczania początkowego. W: E. Stucki (red.): Z teorii i praktyki nauczania początkowego. Bydgoszcz WSP, 1978, s. 29.
- <sup>13</sup> E. Stucki: Sylwetka nauczyciela nauczania początkowego. W: Zeszyty Naukowe-Pedagogika, Historia Wychowania, nr 24. Gdańsk Uniwersytet Gdański, 1993, s. 177.
- <sup>14</sup> M. Burak: Nauczyciel klas początkowych w oczach dzieci i rodziców. Praca magisterska napisana w Katedrze Dydaktyki WSP w Bydgoszczy pod kierunkiem J. Jakóbowskiego, maszynopis.
- <sup>15</sup> M. Albrechcińska-Oleksiuk, H. Michalska: Nauczyciel i uczniowie. Wzajemne relacje. „Problemy Opiekuńczo -Wychowawcze” 1993, nr 8.
- <sup>16</sup> M. Łobocki: O uczeniu się – stanowisko psychologii humanistycznej. Edukacja 1992, nr 3.
- <sup>17</sup> Richard J. Arends: Uczymy się nauczać. Tłumaczył K. Kruszewski. Warszawa WSiP, 1994, s. 36.
- <sup>18</sup> L. Bandura: O procesie ... op.cit., s. 191.
- <sup>19</sup> J. Rutkowiak: Rozwój zawodowy nauczyciela a szkoła. Warszawa WSiP, 1982, s. 55.
- <sup>20</sup> S. Krawcewicz: Rozważania nad etyką zawodu nauczyciela. Warszawa JWZZ, s. 17.
- <sup>21</sup> A. Mońka-Stanikowa: Rozwój zawodowy nauczyciela a szkoła. Warszawa WSiP, 1978, s. 153.
- <sup>22</sup> Z. Zaborowski: Psycho-społeczne wymiary pracy nauczyciela. Warszawa WSiP, 1986, s. 68.
- <sup>23</sup> J. Reykowski: Eksperymentalna psychologia emocji. Warszawa KiW, 1968.
- <sup>24</sup> J.P. Guilford: Podstawowe metody statystyczne w psychologii i pedagogice. Warszawa PWN, 1964, s. 37.
- <sup>25</sup> R. Sokołowski: Zawód nauczyciela w opinii młodzieży. „Nowa Szkoła” 1975, nr 9, s. 10.
- <sup>26</sup> J. Jakóbowski: Zawód nauczycielski w ocenie uczniów i rodziców środowiska wiejskiego. „Nauczyciel i Wychowanie” 1976, nr 6, s. 69-79.