

Barwińska Sylwia, Józwiak Patrycja. Struktura demograficzna gminy Białe Błota w latach 1988-2013 = Demographic structure of Białe Błota municipality in the years 1988-2013. *Journal of Health Sciences*. 2014;4(16):215-226. ISSN 1429-9623 / 2300-665X.  
<http://journal.rsw.edu.pl/index.php/JHS/article/view/2014%3B4%2816%29%3A215-226>  
<https://pbn.nauka.gov.pl/works/562561>

The journal has had 5 points in Ministry of Science and Higher Education of Poland parametric evaluation. Part B item 1089. (31.12.2014).

© The Author (s) 2014;

This article is published with open access at Licensee Open Journal Systems of Radom University in Radom, Poland

Open Access. This article is distributed under the terms of the Creative Commons Attribution Noncommercial License which permits any noncommercial use, distribution, and reproduction in any medium, provided the original author(s) and source are credited. This is an open access article licensed under the terms of the Creative Commons Attribution Non Commercial License (<http://creativecommons.org/licenses/by-nc/3.0/>) which permits unrestricted, non commercial use, distribution and reproduction in any medium, provided the work is properly cited.

This is an open access article licensed under the terms of the Creative Commons Attribution Non Commercial License (<http://creativecommons.org/licenses/by-nc/3.0/>) which permits unrestricted, non commercial use, distribution and reproduction in any medium, provided the work is properly cited.

The authors declare that there is no conflict of interests regarding the publication of this paper.

Received: 15.11.2014. Revised 05.12.2014. Accepted: 25.12.2014.

## **STRUKTURA DEMOGRAFICZNA GMINY BIAŁE BŁOTA W LATACH 1988-2013** **Demographic structure of Białe Błota municipality in the years 1988-2013**

**Sylwia Barwińska, Patrycja Józwiak**

**IG, WKFZIT, Uniwersytet Kazimierza Wielkiego**

**Streszczenie:** Artykuł dotyczy struktury demograficznej społeczeństwa gminy Białe Błota w latach 1988-2013. Przedstawiono w nim wyniki badania mieszkańców gminy Białe Błota pod względem liczebności, gęstości zaludnienia, przyrostu naturalnego, płci, wieku oraz migracji w okresie 26 lat.

**Słowa kluczowe:** społeczeństwo, demografia, struktura mieszkańców, gmina Białe Błota.

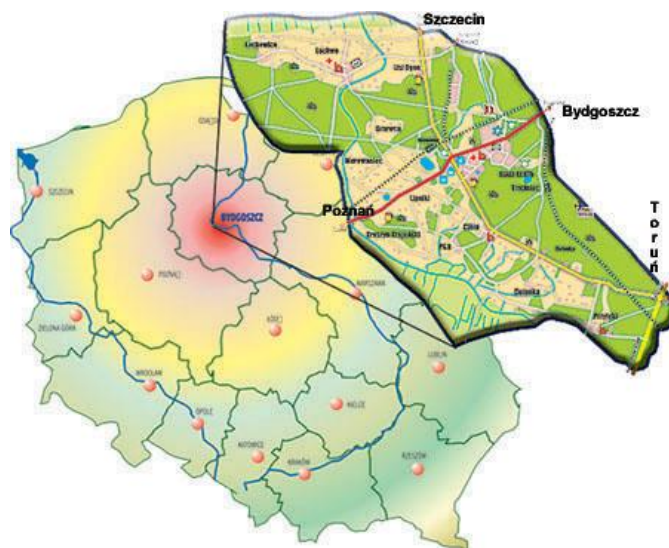
**Abstract:** The article concerns the demographic structure of Białe Błota municipality in the years 1988-2013. It presents the results of the study of Białe Błota municipality residents in terms of population number, density, population growth, gender, age and migration in the period of 26 years.

**Key words:** society, demography, demographic structure of residents, Białe Błota municipality.

### **Wprowadzenie**

Gmina Białe Błota jest położona w województwie kujawsko-pomorskim, w powiecie bydgoskim, w bezpośrednim sąsiedztwie miasta Bydgoszczy. Pod względem administracyjnym gmina Białe Błota jest gminą wiejską, na terenie której znajduje się 16 miejscowości [wsi – Drzewce, Jasiniec, Lipniki, Lipniki (osada leśna), Łochowo (osada leśna)], wchodzących w skład

11 sołectw (Białe Błota, Ciele, Kruszyn Krajeński, Lisi Ogon, Łochowice, Łochowo, Murowaniec, Przyłęki, Prądky, Trzciniec, Zielonka) i zajmuje powierzchnię 122 km<sup>2</sup> (tab. 1), co stanowi 8,7 % powierzchni powiatu bydgoskiego. Dużym atutem lokalizacji omawianej gminy jest położenie komunikacyjne, ponieważ przez jej tereny biegną dwa ważne szlaki transportowe: droga krajowa S-5, prowadząca z Bydgoszczy do Poznania oraz droga krajowa S-10, która łączy Toruń ze Szczecinem (ryc. 1).



Ryc. 1. Położenie gminy Białe Błota na terenie Polski i województwa kujawsko-pomorskiego

Źródło: <http://kujawsko-pomorskie.regiopedia.pl/wiki/gmina-biale-blota>.

W latach 1988–2013 wskazany obszar rozwijał się dynamicznie, o czym świadczy znaczący wzrost liczby mieszkańców (tab. 1). Intensywny rozwój gminy Białe Błota był związany z kilkoma czynnikami (Gęsikowska, 2005), spośród których najważniejsze to:

- duży udział lasów w strukturze użytkowania powierzchni terenu, co sprzyja rekreacji (53% powierzchni gminy);
- atrakcyjne ceny gruntu, wpływające na ruch budowlany;
- korzystne położenie transportowe istotne z punktu widzenia lokalnej gospodarki.

Ponadto lokalizacja w sąsiedztwie Bydgoszczy sprawia, iż obszar gminy jest częstym kierunkiem migracji: napływu mieszkańców z miasta, którzy zachowując dotychczasowe miejsca pracy i zbliżony styl życia chcą zamieszkać poza jego granicami oraz ludności z terenów wiejskich, która do strefy podmiejskiej przenosi się w poszukiwaniu nowych miejsc pracy (Gęsikowska, 2005).

## Wyniki

Według danych z roczników statystycznych Wojewódzkich Urzędów Statystycznych liczba mieszkańców gminy Białe Błota wzrosła z 8449 osób w 1988 r. do 19215 mieszkańców w 2013 r., tj. o 127,40%<sup>1</sup> (tab. 1). Analizując zgromadzone dane (por tab. 1) wyróżniono 3 etapy zmian w liczbie ludności Gminy:

- etap wzrostu liczby mieszkańców w latach 1988-1990;
- etap niewielkiego spadku liczby mieszkańców w 1991 r.;
- etap ponownego wzrostu liczby mieszkańców w latach 1992-2013.

Zwrócono także uwagę na zmiany tempa przyrostu liczby ludności gminy Białe Błota. Największy wzrost liczby mieszkańców w stosunku do roku poprzedniego widoczny był w latach: 2004, 2005, 2007 i w roku 2010, gdy liczba mieszkańców zwiększyła się o 964 osoby w stosunku do 2009 r. Naturalnie, wzrost liczby ludności przełożył się na wzrost gęstości zaludnienia w gminie – z 69 osób na 1 km<sup>2</sup> w 1988 r. do 158 osób na 1 km<sup>2</sup> w 2013 r. Zatem, warto zauważyć, iż gmina Białe Błota w 2013 r. zajmowała drugie miejsce w powiecie bydgoskim pod względem liczby mieszkańców oraz 1 miejsce pod względem wielkości gęstości zaludnienia (158 os./ km<sup>2</sup>).

Tab. 1. Podstawowe dane dotyczące gminy Białe Błota w latach 1988-2013

Rok	Liczba mieszkańców			Powierzchnia gminy (w km <sup>2</sup> )	Gęstość zaludnienia (w os./ km <sup>2</sup> )
	Ogółem	Kobiety	Mężczyźni		
1988	8449	4220	4229	122	69
1989	8474	4228	4246		69
1990	8670	4342	4328		71
1991	8669	4344	4325		71
1992	8705	4350	4355		71
1993	8751	4368	4383		72
1994	9051	4536	4515		74
1995	9200	4603	4597		75
1996	9387	4739	4648		77

<sup>1</sup> Stwierdzono rozbieżność dotyczącą liczby ludności gminy Białe Błota w 1988 r. Zgodnie z danymi Narodowego Spisu Powszechnego liczba ludności gminy w 1988 r. była wyższa o 403 osoby niż podaje to WUS, i wynosiła 8852 osoby. Oznacza to, że wzrost liczby ludności gminy Białe Błota był w badanym okresie niższy i wynosił 117,1%.

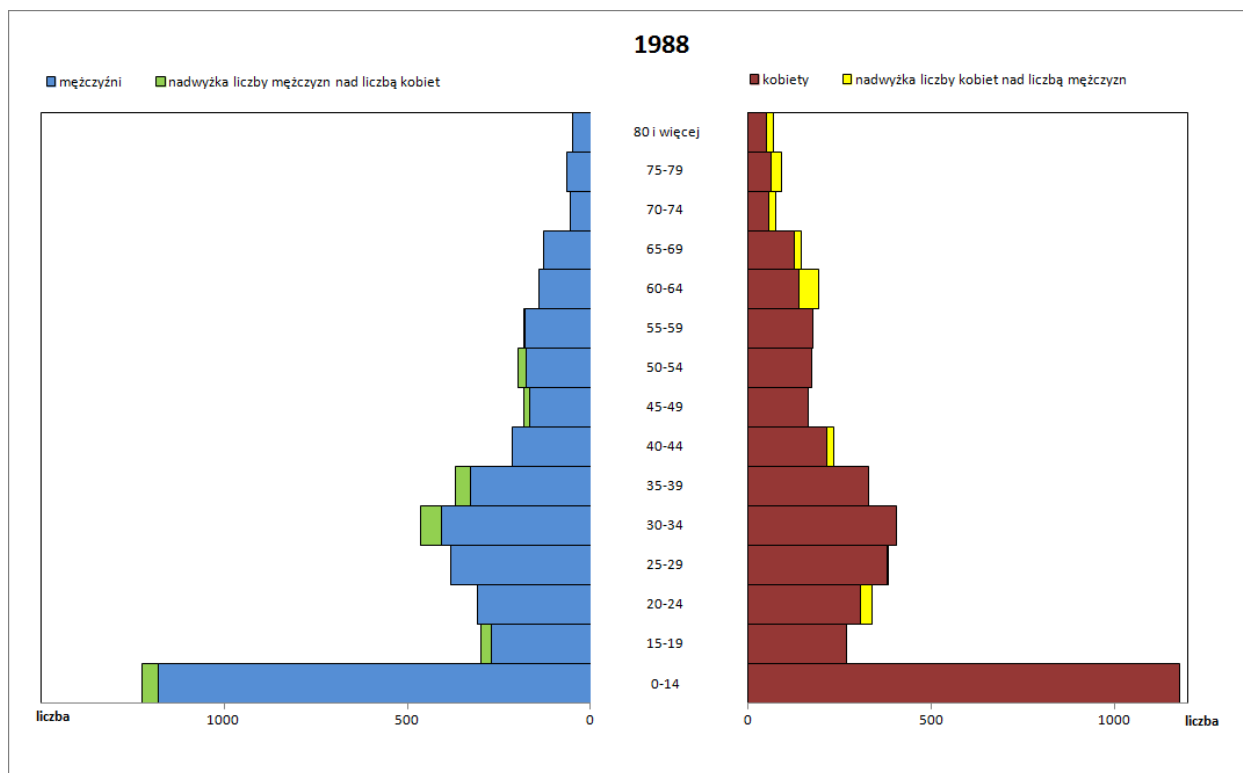
<b>1997</b>	9655	4862	4793	79
<b>1998</b>	9930	4995	4935	81
<b>1999</b>	10361	5241	5120	85
<b>2000</b>	10677	5393	5284	88
<b>2001</b>	11101	5611	5490	91
<b>2002</b>	11528	5836	5692	94
<b>2003</b>	12066	6122	5944	99
<b>2004</b>	12861	6551	6310	105
<b>2005</b>	13674	6949	6725	112
<b>2006</b>	14387	7276	7111	118
<b>2007</b>	15204	7704	7500	125
<b>2008</b>	15913	8078	7835	130
<b>2009</b>	16445	8346	8099	135
<b>2010</b>	17409	8772	8637	143
<b>2011</b>	18081	9123	8958	148
<b>2012</b>	18693	9412	9281	153
<b>2013</b>	19215	9692	9523	158

Zródło: opracowanie własne na podstawie danych z *Roczników statystycznych województwa bydgoskiego 1989-1995 r.*, *Podstawowych danych statystycznych według miast i gmin za 1989-1994 r.* oraz *Banku Danych Lokalnych GUS*.

Analiza struktury płci mieszkańców gminy Białe Błota wykazała równomierny rozkład ludności w latach 1988-1995 oraz zdecydowanie większy udział kobiet w strukturze ludności w latach 1996-2013. Dodatkowo (na podstawie danych z tab. 1) zaobserwowano istnienie 2 przedziałów czasowych, w których liczba mężczyzn była większa od liczby kobiet, tj. lata 1988-1989 oraz 1992-1993. W pozostałych latach, tj. 1990-1991 oraz od 1994-2013 wśród mieszkańców gminy przeważały kobiety. Na przestrzeni lat 1988-2013 liczba kobiet w gminie zwiększyła się z 4220 do 9692, natomiast liczba mężczyzn uległa zwiększeniu z 4229 do 9523. Współczynnik feminizacji obliczony dla gminy Białe Błota potwierdza równomierny rozkład ludności pod względem liczby kobiet i mężczyzn w latach 1988-1995 oraz wskazuje na największą wartość współczynnika feminizacji w 2004 r., gdy na 100 mężczyzn przypadały 104 kobiety.

Piramidy wieku i płci ludności gminy Białe Błota (ryc. 2, 3) przedstawiają liczebność obu płci w poszczególnych grupach wiekowych w latach: 1988 (według danych z Narodowego Spisu Powszechnego z 1988 r.) oraz 2013. W obu przypadkach widoczne są 2 charakterystyczne tendencje przewagi liczby mężczyzn nad liczbą kobiet w młodszych grupach wiekowych, co jest

następstwem urodzin większej liczby chłopców niż dziewczynek oraz większa liczebność kobiet w starszych grupach wiekowych jako wynik ich dłuższej średniej długości trwania życia.

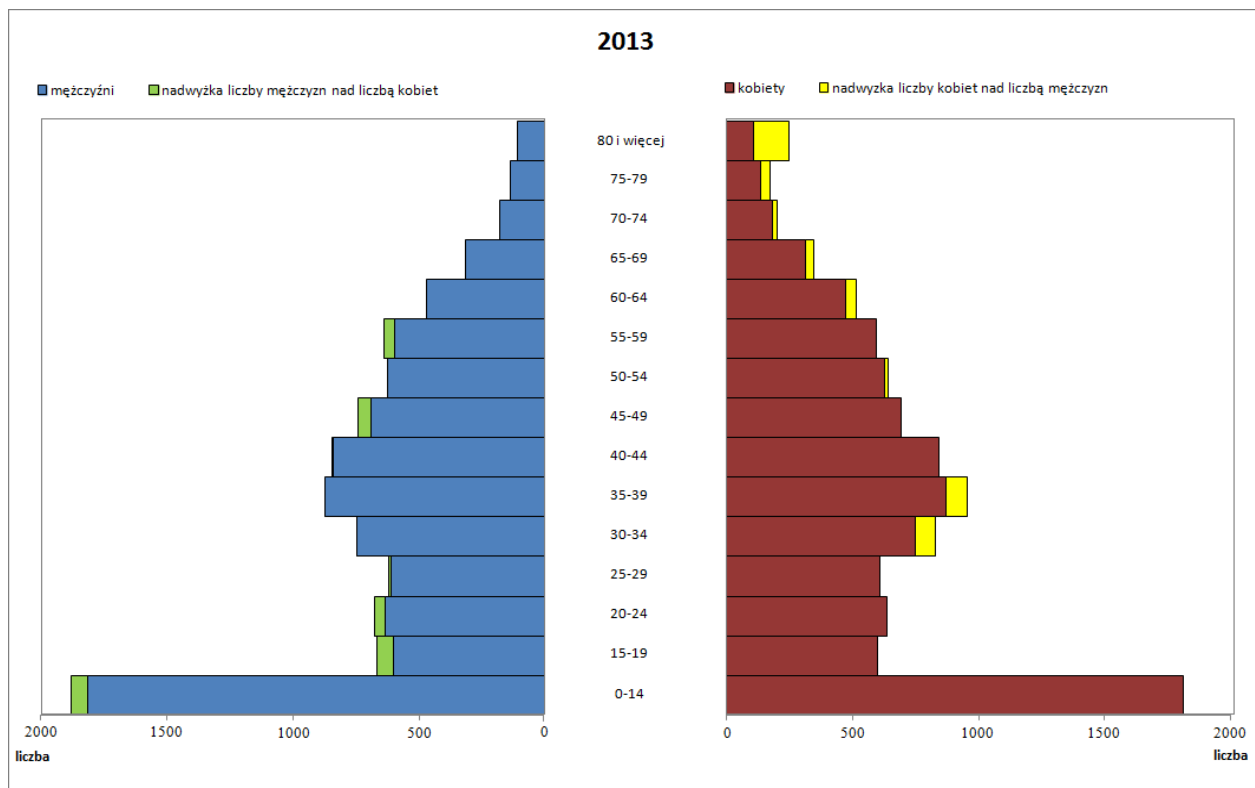


Ryc. 2. Piramida wieku i płci dla gminy Białe Błota w 1988 r.

Źródło: opracowanie własne na podstawie danych z *Narodowego Spisu Powszechnego z 1988 r.*

W 1988 r. w gminie Białe Błota (ryc. 2) przewaga liczby mężczyzn nad liczbą kobiet była widoczna w 7 przedziałach wiekowych, tj. 0-14, 15-19, 30-34, 35-39, 45-49, 50-54 oraz 55-59 lat. Natomiast w kategoriach wiekowych 20-24, 25-29, 40-44 lat oraz powyżej 60 roku życia istniała nadwyżka liczby kobiet nad liczbą mężczyzn.

Piramida wieku i płci gminy Białe Błota z roku 2013 (ryc. 3) także potwierdza istnienie nadwyżki liczby kobiet nad liczbą mężczyzn w przedziałach wiekowych powyżej 60 roku życia. Ponadto większa liczebność kobiet zaznacza się w kategoriach wiekowych 30-39 oraz 50-54 lat. Z kolei nadwyżka liczby mężczyzn widoczna jest dla wieku 0-29, 40-49 oraz 55-59 lat.



Ryc. 3. Piramida wieku i płci dla gminy Białe Błota w 2013 r.

Źródło: opracowanie własne na podstawie danych z *Banku Danych Lokalnych GUS*.

Analiza piramidy wieku i płci z 1988 r. pozwala na zaobserwowanie wyżu demograficznego dla przedziału wiekowego 30-34 lat, który jest echem wyżu demograficznego z lat 50. XX w. Ponadto fakt, że piramida wieku ma szeroką podstawę pozwala przypuszczać, iż może to być prognostyk kolejnego wyżu demograficznego z końca lat 70. XX w. Potwierdzeniem tego jest widoczny na piramidzie wieku i płci z 2013 r. wyż demograficzny odnotowany po wejściu w wiek rozrodczy kobiet z roczników z wyżu demograficznego końca lat 70. i początku lat 80. XX w., widoczny w okolicach przedziału wiekowego 35-39 lat. Na podstawie piramid wieku i płci z lat: 1988 i 2013 zaobserwować można także wzrost liczebności mieszkańców gminy Białe Błota w każdym przedziale wiekowym.

Innym kryterium powszechnie stosowanym podczas sporządzania charakterystyki struktury demograficznej jest podział ludności ze względu na wiek przedprodukcyjny, obejmujący osoby w przedziale wiekowym do 17 roku życia, wiek produkcyjny, który dla kobiet liczony jest od 18 do 59 roku życia oraz mężczyzn w wieku 18-64 lat, a także wiek poprodukcyjny liczony dla kobiet powyżej 60 lat, natomiast dla mężczyzn powyżej 65 lat. W

celu określenia struktury ludności gminy Białe Błota ze względu na wskazane kryterium wieku wykorzystano dane statystyczne z lat 1992-2013. Niestety, nie jest możliwe przeprowadzenie analizy struktury ludności ze względu na wiek przedprodukcyjny, produkcyjny i poprodukcyjny za okres 1988-1991, ze względu na brak stosownych danych dotyczących mieszkańców gminy Białe Błota w rocznikach statystycznych z lat 1988-1991.

Przeprowadzona analiza wykazała, iż w gminie Białe Błota nastąpił wzrost liczby mieszkańców, zarówno w wieku przedprodukcyjnym, produkcyjnym, jak i poprodukcyjnym. W latach 1992-2013 liczba ludności w wieku do 17 roku życia wzrosła z 2780 osób do 4451 osób, liczba ludności w wieku produkcyjnym zwiększyła się z 4962 osób do 12549 osób, natomiast liczba ludności w wieku poprodukcyjnym wzrosła z 963 osób do 2215 osób (tab. 2). Jednak wzrost liczebności nie był jednoznaczny ze zwiększeniem się procentowego udziału w ogólnej liczbie ludności w danym roku. Procentowy udział ludności w wieku przedprodukcyjnym, w stosunku do ogólnej liczby mieszkańców, zmniejszył się z 32% w 1992 r. do 23% w 2013 r. Natomiast, zwiększeniu uległ procentowy udział osób w wieku produkcyjnym – z 57% do 66% w 2012 r., a następnie zmniejszył do 65% w 2013 r. (tab. 2). Spadek procentowego udziału osób do 17 roku życia i wzrost procentowego udziału osób w wieku produkcyjnym w ogólnej liczbie mieszkańców może być sygnałem powolnego starzenia się społeczeństwa mieszkającego w gminie Białe Błota. Ponadto, jak wykazała analiza, procentowy udział ludności w wieku poprodukcyjnym w ogólnej liczbie mieszkańców wyniósł 11% w latach 1992-1998, następnie zmniejszył się do 10% w latach 1999-2010. Kolejne lata charakteryzuje wzrost procentowego udziału mieszkańców w wieku emerytalnym w ogólnej liczbie ludności gminy Białe Błota. W latach 2011-2012 osiągnął on poziom 11%, natomiast w 2013 r. udział ten zwiększył się do 12% (tab. 2).

Tab. 2. Podział mieszkańców gminy Białe Błota według ekonomicznych grup wieku w latach 1992-2013

Rok	Liczba ludności ogółem	Ludność w wieku przedprodukcyjnym	% udział ludności w wieku przedprodukcyjnym w ogólnej liczbie ludności	Ludność w wieku produkcyjnym	% udział ludności w wieku produkcyjnym w ogólnej liczbie ludności	Ludność w wieku poprodukcyjnym	% udział ludności w wieku poprodukcyjnym w ogólnej liczbie ludności
1992	8705	2780	32	4962	57	963	11
1993	8751	2748	31	5042	58	961	11
1994	9051	2833	31	5248	58	970	11

1995	9200	2809	31	5410	59	981	11
1996	9387	2820	30	5557	59	1010	11
1997	9655	2826	29	5794	60	1035	11
1998	9930	2846	29	6014	61	1070	11
1999	10361	2997	29	6278	61	1086	10
2000	10677	3019	28	6537	61	1121	10
2001	11101	3074	28	6864	62	1163	10
2002	11528	3081	27	7256	63	1191	10
2003	12066	3121	26	7699	64	1246	10
2004	12861	3237	25	8329	65	1295	10
2005	13674	3421	25	8935	65	1318	10
2006	14387	3559	25	9426	66	1402	10
2007	15204	3703	24	9999	66	1502	10
2008	15913	3806	24	10505	66	1602	10
2009	16445	3852	23	10906	66	1687	10
2010	17409	4147	24	11505	66	1757	10
2011	18081	4282	24	11883	66	1916	11
2012	18693	4380	23	12246	66	2067	11
2013	19215	4451	23	12549	65	2215	12

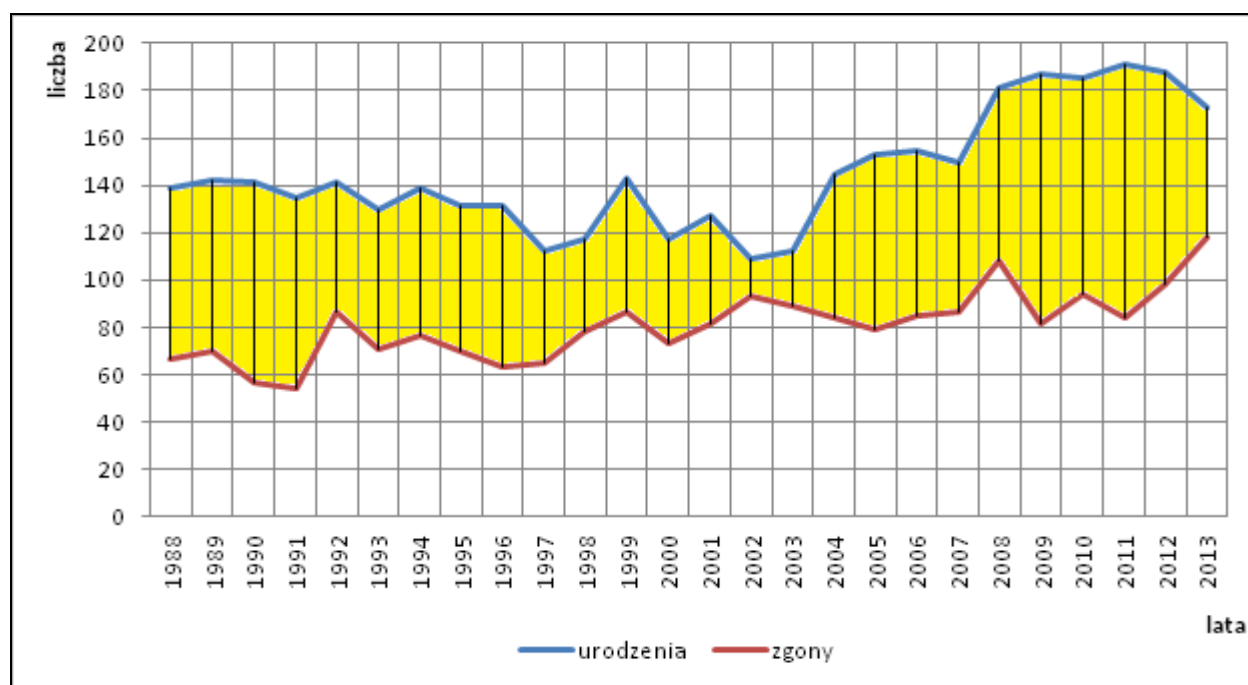
Źródło: opracowanie własne na podstawie danych z *Roczników statystycznych województwa bydgoskiego 1992-1995 r. i Banku Danych Lokalnych GUS*.

Kolejnym analizowanym elementem struktury demograficznej gminy Białe Błota jest liczba urodzeń i liczba zgonów, które wpływają na kształtowanie wielkości przyrostu naturalnego, będącego różnicą tych dwóch składowych. W latach 1988-2013 na analizowanym obszarze liczba urodzeń podlegała znacznym wahaniom i mieściła się w granicach od 109 do 191. Najmniej urodzeń zanotowano w 2002 r., natomiast najwięcej w 2011 r. Istotne wzrosty liczby urodzeń odnotowane zostały w latach: 1997-1999, 2000-2001, 2002-2006 oraz 2007-2009. Warto zauważyć, iż od 2008 r. do 2012 r. liczba urodzeń pomimo wahań utrzymywała się na wysokim poziomie i mieściła w granicach 181-191.

Podobne zróżnicowanie dotyczy także liczby zgonów, która najniższa była w roku 1991 (54 zgony), natomiast najwyższa zanotowana została w roku 2013 (118). Istotne wzrosty liczby zgonów dotyczą lat 1991-1992, 1996-1999, 2000-2002, 2006-2008, 2009-2010 oraz 2011-2013. Wskazana liczba urodzeń i zgonów spowodowała, iż gminę Białe Błota w latach 1988-2013 cechował dodatni przyrost naturalny. Analiza wykresu (ryc. 4) pozwala określić lata z najmniejszym oraz największym saldem przyrostu naturalnego. Najmniejsza różnica między



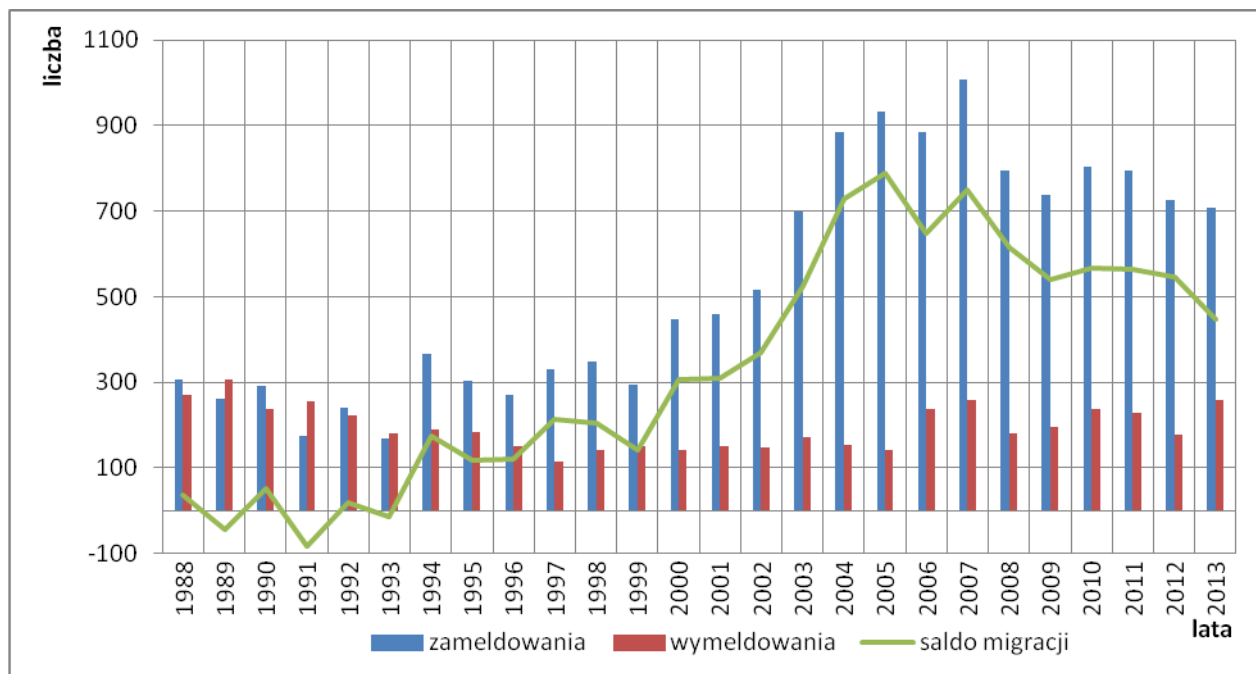
liczbą urodzeń i zgonów na terenie badanej gminy wystąpiła w roku 2002 (16 osób) oraz 2003 (23 osoby). Ponadto warto zauważyć, iż wysoki przyrost naturalny w gminie Białe Błota charakteryzuje lata 2009-2012 i jest głównie przyczyną wysokiej liczby urodzeń. Natomiast, niepokojące są dane dotyczące urodzeń i zgonów od roku 2011 do 2013, gdzie widoczna jest tendencja spadkowa liczby urodzeń oraz wyraźny wzrost liczby zgonów, co wobec braku odpowiedniej reakcji może być przyczyną istotnego zmniejszenia się salda przyrostu naturalnego w przyszłości.



Ryc. 4. Liczba urodzeń, zgonów i przyrost naturalny dla gminy Białe Błota w latach 1988-2013

Źródło: opracowanie własne na podstawie danych z *Roczników statystycznych województwa bydgoskiego 1989-1995 r.*, *Podstawowych danych statystycznych według miast i gmin za 1989-1994 r.* oraz *Banku Danych Lokalnych GUS*.

Ostatnim badanym elementem struktury demograficznej gminy Białe Błota był ruch wędrowny rozpatrywany na podstawie wielkości zameldowań oraz wymeldowań z badanego obszaru. Napływ i odpływ ludności wpływają na saldo migracji, które odgrywało istotną rolę w procesie zwiększania się liczby mieszkańców analizowanej gminy w latach 1988-2013.



Ryc. 5. Liczba zameldowań, wymeldowań oraz saldo migracji dla gminy Białe Błota w latach 1988-2013

Źródło: opracowanie własne na podstawie danych z *Roczników statystycznych województwa bydgoskiego 1989-1995 r.*, *Podstawowych danych statystycznych według miast i gmin za 1989-1994r.* oraz *Banku Danych Lokalnych GUS*.

Zameldowania na terenie gminy Białe Błota wykazują tendencję zmienną. W latach 1988-2013 najmniej osób zameldowało się na obszarze badań w 1993 r., z kolei najwięcej w 2007 r. i było to 1009 osób. Analiza zameldowań z badanych 25 lat pozwoliła na wyszczególnienie 2 głównych tendencji, przejawiających się intensywnym wzrostem liczby zameldowań w latach 1999-2005 oraz spadkiem liczby osób, które w danym roku zameldowały się na terenie gminy w latach 2010-2013. Równie duże zróżnicowanie wykazuje liczba wymeldowań z gminy Białe Błota. Najmniej osób wymeldowało się w 1997 r., z kolei najwięcej w 1989 r. Odpływ ludności z gminy Białe Błota określony za pomocą wzrostu liczby wymeldowań w latach 1988-1989 ma prawdopodobnie swoje przyczyny między innymi w transformacji systemowej kraju.

Analiza salda migracji w gminie Białe Błota w okresie 1988-2013 (ryc. 5) wykazuje wartość ujemną dla lat: 1989, 1991 oraz 1993, co oznacza, iż odpływ ludności był większy od liczby osób, które się na terenie gminy zameldowały. W pozostałych latach saldo migracji jest dodatnie, czyli napływ ludności był większy od liczby wymeldowań. Najdłużej trwający wzrost

liczby mieszkańców, obliczony na podstawie różnicy między liczbą zameldowań a wymeldowań, wystąpił w latach 1999-2005. To właśnie w 2005 r. zanotowano najwyższe saldo migracji w gminie Białe Błota w latach 1988-2013.

## **Podsumowanie**

Przeprowadzona analiza potwierdziła, iż gmina Białe Błota posiada duży potencjał społeczny. W latach 1988-2013 na badanym terenie nastąpił znaczny wzrost liczby mieszkańców, który przełożył się także na zwiększenie gęstości zaludnienia gminy. W strukturze ludności widoczne są charakterystyczne także dla kraju tendencje takie jak: przewaga liczby kobiet w ogólnej liczbie mieszkańców, nadwyżka liczby mężczyzn na liczbą kobiet w młodszych grupach wiekowych oraz nadwyżka liczby kobiet nad liczbą mężczyzn w grupach wiekowych powyżej 60 roku życia. Ponadto pomimo wzrostu liczby ludności według ekonomicznych grup wieku analiza wykazała spadek procentowego udziału osób w wieku przedprodukcyjnym w ogólnej liczbie mieszkańców oraz wzrost procentowego udziału w ogólnej liczbie ludności osób w wieku produkcyjnym. Dodatkowo w ostatnich latach na terenie gminy Białe Błota widoczna była tendencja zmniejszenia się liczby urodzeń i wzrostu liczby zgonów oraz zmniejszenia się salda migracji.

Powyższe fakty odnoszące się do struktury demograficznej obszaru badań mogą być sygnałem powolnego starzenia się społeczeństwa zamieszkującego teren gminy Białe Błota. Ponadto ze względu na panujący trend związany z migracją ludności z miast na tereny podmiejskie można przypuszczać, iż liczba ludności gminy Białe Błota w ciągu kolejnych 25 lat będzie dalej wzrastać, lecz z mniejszą dynamiką.

Działaniami, które w istotny sposób wpłyną na wzrost liczby mieszkańców związany z napływem ludności w kolejnych latach, będą decyzje podejmowane przez władze gminy odnośnie rozbudowy infrastruktury społecznej, technicznej oraz promocji gminy Białe Błota.

## **Literatura**

Gęsikowska J., 2004, *Uwarunkowania przestrzenne rozwoju budownictwa mieszkaniowego strefy podmiejskiej miasta Bydgoszczy*, <http://www.paek.ukw.edu.pl/wydaw/vol12/gesikowska2005.pdf>, data dostępu 13.11.2014 r., s. 3-4.

*Narodowy Spis Powszechny z dnia 6. XII. 1988 r. Ludność. Warunki Mieszkaniowe. Gmina Białe Błota. Województwo bydgoskie*, 1990, Główny Urząd Statystyczny, Warszawa, s. 4.

- Podstawowe dane statystyczne według miast i gmin za 1989 r., 1990*, Wojewódzki Urząd Statystyczny w Bydgoszczy, Bydgoszcz, s. 19, 21, 23.
- Podstawowe dane statystyczne według miast i gmin za 1991 r., 1992*, Wojewódzki Urząd Statystyczny w Bydgoszczy, Bydgoszcz, s. 28, 30, 32 .
- Podstawowe dane statystyczne według miast i gmin za 1993 r., 1994*, Wojewódzki Urząd Statystyczny w Bydgoszczy, Bydgoszcz, s. 26, 28, 30, 32.
- Powierzchnia i ludność w przekroju terytorialnym w 2013 r.*, 2013, GUS, Warszawa, [http://stat.gov.pl/cps/rde/xbr/gus/l\\_powierzchnia\\_i\\_ludnosc\\_przekroj\\_terytorialny\\_2013.pdf](http://stat.gov.pl/cps/rde/xbr/gus/l_powierzchnia_i_ludnosc_przekroj_terytorialny_2013.pdf), data dostępu 13.11.2014 r., s. 18.
- Rocznik statystyczny województwa bydgoskiego*, 1989, Wojewódzki Urząd Statystyczny w Bydgoszczy, Bydgoszcz, s. 43, 46, 49.
- Rocznik statystyczny województwa bydgoskiego*, 1991, Wojewódzki Urząd Statystyczny w Bydgoszczy, Bydgoszcz, s. 41, 44, 47.
- Rocznik statystyczny województwa bydgoskiego*, 1993, Wojewódzki Urząd Statystyczny w Bydgoszczy, Bydgoszcz, s. 41, 44, 47, 50.
- Rocznik statystyczny województwa bydgoskiego*, 1995, Urząd Statystyczny w Bydgoszczy, Bydgoszcz, s. 45, 48, 51, 54.
- Strona internetowa GUS (Głównego Urzędu Statystycznego) – Bank Danych Lokalnych – Ludność* – [http://stat.gov.pl/bdl/app/dane\\_podgrup.hier?p\\_id=476864&p\\_token=-598955827](http://stat.gov.pl/bdl/app/dane_podgrup.hier?p_id=476864&p_token=-598955827), data dostępu 15.11.2014 r.
- Strona internetowa Regiopedii (internetowej Encyklopedii Regionów) – Gmina Białe Błota* – <http://kujawsko-pomorskie.regiopedia.pl/wiki/gmina-biale-blot>, data dostępu 02.09.2014 r.