

BARBARA MARIA GAWĘCKA

DZIEJE POMNIKA CZYNU LEGIONOWEGOW KIELCACH

Tematem artykułu są dzieje Pomnika Czynu Legionowego w Kielcach. Monument upamiętnia wkroczenie tej formacji wojskowej do Kielc w sierpniu 1914 roku oraz jej bohaterskie walki w latach 1914-1918. Stoi on na Placu Józefa Piłsudskiego, przy ul. ks. Piotra Ściegiennego, przed Wojewódzkim Domem Kultury w Kielcach. Rzeźba, znajdująca się na wysokim postumencie, ukazuje czterech legionistów w marszu, lekko pochylonych ku przodowi. Ubrani są w mundury legionowe, dwurzędowe. Na głowie maciejówka - prosta czapka z okrągłym, nieutwardzonym denkiem, wykonywana z sukna, bodajże najbardziej charakterystyczna i rozpoznawalna część umundurowania żołnierzy I Brygady Legionów. Na prawym ramieniu spoczywa broń, przy pasie ładownica, zaś na plecach tornistry, zwane wówczas „cielakami”.

Legiony Polskie utworzone zostały w 1914 roku, w dniu wypowiedzenia wojny Serbii przez Austro-Węgry. Komisja Skonfederowanych Stronnictw Niepodległościowych wydała odezwę, w której zapowiadała powołanie Rządu Narodowego oraz wzywała do zgłaszania się do polskich organizacji militarnych, które zostały określone jako „związek polskiej armii”. 30 lipca 1914 roku Józef Piłsudski polecił rozesłać rozkazy przygotowawcze do mobilizacji, zaś w nocy z 1 na 2 sierpnia wydał skierowany do wszystkich okręgów rozkaz o mobilizacji. Obejmował on nie tylko członków Związków Strzeleckich, ale także Polskie Drużyny Strzeleckie. Prowadzący mobilizację mieli przeciwdziałać wchłonięciu strzelców przez armię austriacką. Początkowo siedzibą sztabu powstających wojsk polskich była krakowska kawiarnia „Esplanada”, zaś na miejsce koncentracji strzelców wyznaczono tereny Wystawy Architektury i Wnętrz w otoczeniu parkowym na Oleandrach, gdzie wcześniej zgłaszali się członkowie Związków Strzeleckich, głównie z Królestwa Polskiego, na letnie szkolenia wojskowe. Pierwszym pracom organizacyjnym towarzyszyły rozmowy z dowództwem krakowskiego korpusu, które reprezentował oficer oddziału wywiadowczego kpt. Józef Rybak. 2 sierpnia podczas konferencji Piłsudskiego z Rybakiem ustalono, że po rozpoczęciu wojny oddziały strzeleckie wkroczą do Królestwa, jednak nie do Zagłębia, które zajęli już Niemcy, lecz udadzą się w kierunku Miechowa i Kielc¹. 3 sierpnia Piłsudski sformował kompanię piechoty ze Strzelca i Drużyn Strzeleckich, tzw. „kadrówkę”, która miała pierwsza wkroczyć do Królestwa Polskiego. Komendantem I Kampanii Kadrowej został Zbigniew Kasprzycki, dotychczasowy dowódca szwajcarskiego oddziału strze-

¹ M. Klimecki, K. Filopow, *Legiony to... Szkice z dziejów Legionów Polskich*, Białystok 1998, s. 42-44.

leckiego². Dowodził kompanią tylko przejściowo, po przekroczeniu granicy Królestwa jego miejsce zajął Kazimierz Herwin-Piątek, austriacki oficer rezerwy. Kompania liczyła ponad 144 strzelców. Żołnierze posiadali przeważnie obywatelstwo rosyjskie. Zostali uzbrojeni w Mannlichery (wz. 90 i 95, kal. 8 mm) oraz umundurowani i wyekwirowani w jednakowe tzw. cielaki, ładownice, chlebaki i łopatki. Decyzja wyruszenia 1 Kompanii Kadrowej zapadła 5 sierpnia. Kadrówka przekroczyła granicę 6 sierpnia około 9 rano. Maszerując przez Michałowice, dotarła wieczorem do Słomnik. 9 sierpnia kompania kadrowa, już pod dowództwem Herwina-Piątki, zajęła Książ Wielki i Jędrzejów. W ślad za nią wyruszyły dwie dalsze kompanie i 10 sierpnia wszystkie trzy połączyły się tworząc batalion kadrowy. W następnym dniu batalion przeszedł rzekę Nidę i zajął Chęciny³. 12 sierpnia batalion strzelecki skierował się w kierunku Kielc. Pod Słowikiem dołączyła doń Komenda Główna. Około godz. 11 do miasta wkroczył dwunastoosobowy patrol konny Beliny, który przeprowadził rozpoznanie. Potwierdził on wcześniejsze informacje, że w rejonie znajdują się rosyjskie oddziały z 14 dywizji kawalerii. Komisarz Rządu Narodowego, Ignacy Boerner zajął na potrzeby komisariatu i Komendy Głównej pałac gubernatorski (pałac biskupów krakowskich)⁴. Józef Piłsudski - na czele oddziału strzelców, który liczył ok. 400 ludzi - tego samego dnia, wkroczył do Kielc i zatrzymał się w pałacu. *Tak oto miasto*, jak pisze Urszula Oettingen: *...stało się ośrodkiem działalności strzeleckiej i ważnym punktem na mapie działań wojskowych i politycznych obozu niepodległościowego. Tutaj 12 i 13 sierpnia oraz od 19 sierpnia do 10 września 1914 r. przebywała formacja dowodzona przez Piłsudskiego [...]. Tu starano się w miarę samodzielnie budować polskie wojsko, pozyskiwać ludność do walki prowadząc akcję werbunkową i szukając poparcia dla swoich planów ze strony różnych grup społecznych; realizowano zadania wywiadowcze, rozpoznawcze, agitacyjno-propagandowe...*⁵. Jak zauważają Waław Jędrzejewicz i Janusz Cisek, w publikacji *Kalendarium życia Józefa Piłsudskiego 1867-1935*, przyjęcie polskich oddziałów było raczej chłodne, jedynie nieliczne grupy witały je z sympatią⁶. Część ludności przyjęła z nadzieją wojsko, o czym mówi sam fakt oczekiwania na nie. Głównym miejscem powitania była ul. Krakowska, obejmująca w owym czasie odcinek od Krakowskiej Rogatki do Placu Jana Pawła II⁷. Jak zauważa U. Oettingen: *...prawie trzytygodniowy pobyt strzelców w mieście spowodował, że tu nastąpiła rozbudowa grupy Piłsudskiego w sensie organizacyjnym i militarnym oraz wzmocnienie jej spójności ideowej*⁸.

Bezpośrednio po śmierci Józefa Piłsudskiego pojawiła się myśl upamiętnienia jego

² W. Jędrzejewicz, J. Cisek, *Kalendarium życia Józefa Piłsudskiego 1867-1935*, t. I, 1867-1918, Wrocław - Warszawa - Kraków 1994, s. 259.

³ M. Klimecki, K. Filopow, *Legiony to...*, op. cit., s. 46, 47, 49.

⁴ Ibidem, s. 53.

⁵ U. Oettingen, *Obraz Kielc w sierpniu i wrześniu 1914 roku w pamięci żołnierzy Legionów Polskich*, w: *Kielce i kielczanie w XIX i XX wieku*, pod red. U. Oettingen, Kielce 2005, s. 149; J. Osiecki, S. Wyrzycki, *Legionowym szlakiem... Z dziejów oddziałów Józefa Piłsudskiego na Kielecczyźnie 1914-1915*, Kielce 2008, s. 44; T. Kosiński, *Kampania kielecka oddziałów strzeleckich pod dowództwem Józefa Piłsudskiego w sierpniu 1914 r.*, Rocznik Muzeum Narodowego w Kielcach (dalej RMNKi), t. 17, pod red. A. Obornego, Kielce 1993, s. 108-109.

⁶ W. Jędrzejewicz, J. Cisek, *Kalendarium życia...*, t. I, op. cit., Wrocław - Warszawa - Kraków 1994, s. 263.

⁷ U. Oettingen, *Obraz Kielc...*, op. cit., s. 155; U. Oettingen, *Wejście strzelców do Kielc w 1914 roku w świetle źródeł legionowych*, w: *Rocznik Świętokrzyski, Seria A, Nauki Humanistyczne*, t. 29, red. U. Oettingen, Kielce 2005, s. 86-93.

⁸ U. Oettingen, *Obraz Kielc...*, s. 150; U. Oettingen, *I. Pułk Piechoty Legionów Polskich w Kielcach 19 sierpnia - 10 września*, w: *Z dziejów Kielc w latach 1914-1918*, red. U. Oettingen, Kielce 2004, s. 36.

Il. 1. Pocztówka z fragmentem Pomnika Legionów w Kielcach, wydana nakładem Komitetu Budowy Pomnika Legionów w Kielcach, 1938, kopia cyfrowa ze zbiorów APK, Społeczny Komitet Odbudowy Pomnika Czynu Legionowego w Kielcach 1988-1992 (dalej SKOPCL), sygn. 5, fot. 3.



pobytu w Kielcach w 1914 roku. Zebrano nawet na ten cel kilka tysięcy złotych. Jak czytamy na łamach czasopisma „Radostowa” w 1938: *Wkrótce jednak, gdy sprawa uczczenia Pamięci Marszałka urosła do zagadnienia ogólnopolskiego, inicjatywa miejscowa doznała zatamowania. Aż w roku ubiegłym pchnął ją znowu naprzód wojewoda kielecki p. dr Władysław Dziadosz. Dzięki niemu ruszyły żywo naprzód prace, zmierzające do utworzenia w zamku kieleckim Sanktuarium Pierwszego Marszałka Polski, budowy pomnika Legionów oraz tablic, obelisków, kapliczek itp. pamiątek w miejscach, wstawionych bojami Strzelców w Kielcach w 1914 r.*⁹

Komitet Budowy Pomnika Legionów w Kielcach, złożony z 81 osób, został utworzony 28 grudnia 1937 roku. W skład władz Wydziału Wykonawczego Komitetu weszli: prezes - dr Władysław Dziadosz, wojewoda, pierwszy wiceprezes - Juliusz Zulauf, generał, drugi wiceprezes - inż. Zygmunt Sowiński, poseł - dr Józef Zaleski, sekretarz - dyr. Jan Jedliński, skarbnik oraz członkowie Komitetu: poseł - Tomasz Kozłowski, wicewojewoda - Wacław Lutowski, prezydent miasta - Stefan Artwiński i mecenas - Roman Cichowski. W skład Komisji Rewizyjnej wchodził: prezes O.I.K. - Lubośław Tomassi, pułk. dypl. - Jan Dojan-Surówka i Leokadia Smoleńska, a w skład Komisji Populubownej pułk. dypl. - Jan Bigo, prokurator - dr Henryk Wallisch i krajoznawca - prof. Edmund Massalski. W owym czasie podjęto decyzję, by prosić znaczące osobistości o protektorat nad podjętą akcją oraz przyjęcie członkostwa w Prezydium Honorowym, m.in. Prezydenta Rzeczypospolitej Ignacego Mościckiego, marszałka Edwarda Śmigłego-Rydza i Aleksandrę Piłsudską. Z biegiem czasu napływały liczne deklaracje przystąpienia do Komitetu. Natomiast w Opcznie powstał nawet Komitet Powiatowy¹⁰.

Na wykonawcę pomnika poświęconego Legionom Komitet wybrał Jana Floriana Raszka, (1871-1945), rzeźbiarza, malarza, medaliera i pedagoga. Raszka wykonywał portrety, posągi konne, akty, płaskorzeźby, prace o tematyce alegorycznej, historycznej i religijnej¹¹, a co najważniejsze był legionistą, który na swoim koncie miał szereg prac związanych z tą tematyką. Raszka zgłosił się do służby w Legionach i otrzymał przydział do Komendy Legionów Polskich jako rzeźbiarz wojenny. Oficjalnie służył

⁹ J.P. Stan robót nad upamiętnieniem pobytu Wojska Polskiego w Kielcach w 1914 r., „Radostowa” nr 2, 1938, s. 38.

¹⁰ Ibidem, s. 39.

¹¹ M. Biernacka, „Raszka Jan Florian”, (hasło) w: Słownik Artystów Polskich i obcych w Polsce działających (zmarłych przed 1966 r.). *Malarze rzeźbiarze graficy*, t. VIII, pod red. U. Markowskiej i K. Mikockiej-Rachubowej, Warszawa 2007, s. 229, 231.

w Legionach od 11 sierpnia 1916 roku. Na froncie przebywał od maja 1916, za zezwoleniem Kwatery Prasowej Naczelnej Komendy Armii. Służbę zakończył 1 listopada 1917 roku. Jako żołnierz pracował nad studiami portretowymi oficerów do serii medali i plaket. Wykonał plaketę z brązu „Bieliniak”, model posągu konnego „Bieliniak”, projekty odznak 4 Pułku Piechoty Legionów Polskich oraz projekt pomnika „Legionom 1914-1915-1916”, portretował też Józefa Piłsudskiego. Kilkakrotnie przymierzał się do najświetniejszej szarży kawalerii pod Rokitną, wykorzystując wcześniejsze studia z frontu, wykonał w 1917 roku rzeźbę przedstawiającą czterech żołnierzy 4 pp Leg. tzw. „Czwórkę” (nazywaną także „Czwórką legionistów”, „Czwórką strzelców”, „Czwórką w marszu”, „Pierwszą czwórką”, „Czwartakami”, „Grupą czwartaków”). Zapewne odlew w gipsie, po raz pierwszy został wystawiony w 1918 roku, zaś odlewy w brązie w 1929 i 1933 roku. Artysta dostał za tę pracę II nagrodę Komitetu TZSP na konkursowej wystawie „Rok 1920”.

Po odzyskaniu niepodległości Raszka zajął się rzeźbą „Zmartwychwstanie Polski”. W 1919 roku powstała statua wojownika „Obrońcom Kresów”. Podczas wojny polsko-bolszewickiej Raszka ponownie zaciągnął się do wojska, gdzie projektował afisze i możliwe, że również odznaki. Wówczas powstał model posągu konnego generała Józefa Hallera oraz praca „Cud nad Wisłą”¹². Ważną częścią twórczości Raszki była rzeźba posągowa. W dwudziestoleciu międzywojennym wzniesiono kilka monumentów jego autorstwa o tematyce legionowej, m.in. „Pomnik Powstańców i Legionistów Śląskich” w Dziedzicach, pomnik „Obrońców Śląska” odsłonięty w Skoczowie, pomnik „Legionistom Ślązakom poległym za Polskę” odsłonięty w Cieszynie. Projektował także dla Krakowa pomnik wymarszu I Kompanii Kadrowej Legionów Polskich z Oleandrów, w którym zamierzał wykorzystać swoją rzeźbę „Czwórkę”. Została ona umieszczona także na pomniku poległych legionistów na Cmentarzu Rakowieckim¹³.

W 1937 roku Raszka otrzymał zamówienie na pomnik Czynu Legionowego w Kielcach, którego odsłonięcie planowano na 25-lecie wkroczenia I Kompanii Kadrowej do Kielc. Wykonał model w glinie (zaginiony), ukazujący czterech Legionistów, tzw. „Czwórkę”, która następnie została powiększona¹⁴. Urszula Oettingen, w artykule pt. *Pomnik Legionów w Kielcach*, zamieściła obszernie fragmenty pamiętnika Jana Raszki, ukazujące jego prace przy monumentach¹⁵.

W Archiwum Państwowym w Kielcach zachowała się korespondencja Raszki dotycząca pomnika. W jednym z listów z 1937 rzeźbiarz pisał, że zaraz po otrzymaniu fotografii zabrał się do szkicowania. Twierdził, że próbował: *...na cokole umieścić trochę płaskorzeźb ale niestety nie da się. Przy tej redukcji musi cokol pozostać jak najprostsz - mogą być tylko napisy umieszczone*¹⁶. Artysta, jak dowiadujemy się z jego listu,

¹² M. Biernacka, „Raszka Jan Florian”, s. 233; W. Milewska, M. Zientara, *Sztuka Legionów Polskich i jej twórcy 1914-1918*, Kraków 1999, passim.

¹³ M. Biernacka, „Raszka Jan Florian...”, s. 236, 237.

¹⁴ Ibidem, s. 237; *Polskie życie artystyczne w latach 1915-1939*, praca zbiorowa pod red. A. Wojciechowskiego, Wrocław - Warszawa - Kraków - Gdańsk 1974, s. 415; *Kielce. Szlak miejski. Przewodnik turystyczny*, tekst: R. Garus, D. Krawczyk, J. Małys, K. Zapałowa, R. Zięzio, Kielce 1994, s. 6.

¹⁵ U. Oettingen, *Pomnik Legionów w Kielcach*, w: RMNKi, t. 18, red. A. Oborny, Kielce 1995, s. 171-192. Pamiętnik znajduje się w Muzeum Sztuki Medalierskiej we Wrocławiu.

¹⁶ Korespondencja Jana Raszki dotycząca pomnika w Kielcach, Archiwum Państwowe w Kielcach (dalej APK), Urząd Wojewódzki Kielecki. Wydział Komunikacyjno-Budowlany Oddział Sztuki 1919-1945 (dalej UKW I), Opiniowanie w sprawie zatwierdzenia pomników wznoszonych w miejscach publicznych, sygn. 21370, k. 2-4.

przysłał projekt Pomnika Legionów do Kielc. Był on wykonany w skali 1:20. Cokół zrobiono z gipsu, zaś rzeźba „Czwórki” w plastelinie¹⁷. W kolejnym liście do wojewody z 18 października 1937 rzeźbiarz informował o kosztach inwestycji. Cena modelu „Czwórki” sporządzonego w glinie i odlanego w gipsie o wymiarach 2 m 40 cm x 2 m 40 cm x 1 m 20 cm, wynosiła 40 000 zł. Tyleż samo kosztować miał odlew w brązie tej samej wielkości. Natomiast cokół z kamienia wraz z innymi wydatkami miał zostać wykonany za 20 000 zł. Cały posąg, zdaniem rzeźbiarza, miał kosztować 100 000 zł. Na sporządzenie modelu „Czwórki” i odlewu w gipsie artysta potrzebował dziewięciu miesięcy, zaś siedmiu miesięcy żądała firma, która miała zrobić odlew w brązie. Jak dalej pisze Raszka: *Pomnik Legionów wysokości 10 metrów da się wykonać w granicach przewidzianych kosztów. Co zaś do czasu, to w brązie mógłby być odsłonięty dopiero w roku 1939. W roku 1938 mógłby zaś być odsłonięty tylko w ten sposób, żeby się na cokole ustawiło Czwórkę odlaną w gipsie a imitowaną na brąz, jak to zrobiłem swego czasu - ja już dwa pomniki tak odstawiałem. W każdym razie musiałbym się do wielkiego modelu zabrać możliwie zaraz i najuprzejmiej proszę o łaskawe zarządzenie by mi fotografie i pomiary Placu i Gmachu P.W. przesłano możliwie rychło*¹⁸.



Il. 2. J. Raszka i jego rzeźba „Czwórka”, w tle makieta pomnika Czynu Legionowego w Kielcach, 1937 rok, kopia cyfrowa ze zbiorów APK, SKOPCL, sygn. 5, fot. 23.

W odezwie do ludności miasta Kielce z 29 września 1938 roku prezydent miasta Stefan Artwiński oznajmiał, że: *...w dniu 2 października nastąpi w Kielcach odsłonięcie pomnika Legionów, którą to uroczystość zaszczytą swą obecnością najwyżsi Dostojnicy Państwowi i goście z całej Polski*¹⁹. Zapraszał do uczestnictwa w ceremonii wszystkich obywateli, a także prosił mieszkańców o uporządkowanie chodników i jezdni oraz ude-

¹⁷ Korespondencja Jana Raszki dotycząca pomnika w Kielcach, APK, UKW I, sygn. 21370, k. 8.

¹⁸ Korespondencja Jana Raszki dotycząca pomnika w Kielcach, APK, UKW I, sygn. 21370, k. 10.

¹⁹ Odezwą prezydenta Stefana Artwińskiego do ludności miasta Kielc z 29 września 1938 r., APK, AmK, Akta dotyczące budowy pomnika Legionów w Kielcach, 1938 r., sygn. 2292, k. 5, 6, k.5.

korowanie swych domów flagami o barwach państwowych²⁰. Komitet Budowy Pomnika Legionów na czele z wiceprezydentem miasta Bronisławem Dobroczyńskim, spodziewając się przybycia licznych gości z całej Polski, a nie będąc w stanie wszystkim zamiejscowym uczestnikom uroczystości zapewnić noclegów w hotelach, zwrócił się za pośrednictwem Zarządu Miejskiego do mieszkańców Kielc o pomoc w zakwaterowaniu gości²¹.

Na skutek przyspieszenia terminu o rok, pomnik tymczasowo zrealizowano w gipsie patynowanym na brąz, stojący na postumencie z czerwonego granitu. Odślonięty został 2 października 1938²², „Gazeta Kielecka” relacjonowała te wydarzenia: *Tegoż dnia o godzinie 8 rano, jak donosiła prasa, odbyło się nadzwyczajne posiedzenie Rady Miejskiej. Po posiedzeniu Rada przywitała dostojnych gości chlebem i solą. Następnie gen. broni Kazimierz Sosnkowski udał się na Plac Panny Marii, gdzie po przyjęciu raportu od Kompanii Honorowej, przyjęty został u wrót Katedry przez bp. Ordynariusza. W Katedrze Kieleckiej, gdzie zgromadzili się przedstawiciele wojska, administracji, organizacji zawodowych i społecznych, Biskup celebrował uroczystą Mszę Świętą. Później poświęcono Sanktuarium J. Piłsudskiego. Następnie gen. Sosnkowski dokonał odślonięcia pomnika Legionów, wygłaszając dłuższe przemówienie. Po czym odbyła się imponująca defilada wojskowa*²³.

Dwa miesiące wcześniej, celem uczczenia 24 rocznicy odrodzenia Polskiej Siły Zbrojnej i wymarszu w bój o Niepodległość Narodu Pierwszej Kompanii Kadrowej Legionów Polskich pod wodzą Józefa Piłsudskiego, zorganizowano 6 sierpnia 1938 roku o godz. 10 w kościele katedralnym nabożeństwo z udziałem przedstawicieli władz i delegacji stowarzyszeń społecznych ze sztandarami²⁴. Jak pisał Emil Zaremba w 1938 na łamach „Pamiętnika Koła Kielczan”: *...w związku z ustawieniem pomnika plac odpowiednio przebudowano, pokryto zielencami oraz rozstawiono kilkadziesiąt lamp do koła*²⁵.

²⁰ Ibidem, k. 5, 6.

²¹ Prośba Komisji Kwaterunkowej Komitetu Budowy Pomnika Legionów wraz z arkuszem do wypełnienia w sprawie noclegów dla zamiejscowych uczestników uroczystości poświęcenia pomnika Czynu Legionowego, APK, AmK, Akta dotyczące budowy pomnika Legionów w Kielcach, 1938 r., sygn. 2292, k. 4.

²² M. Biernacka, „Raszka Jan Florian...”, op. cit., s. 237; *Polskie życie artystyczne w latach 1915-1939...*, op. cit., s. 415; *Kielce. Szlak miejski. Przewodnik turystyczny*, tekst: R. Garus, D. Krawczyk, J. Małyś, K. Zapałowa, R. Zięzio, Kielce 1994, s. 6; *Kielecki Obszar Metropolitalny przyjazny każdemu. Przewodnik nie tylko dla pełnosprawnych*, tekst R. Garus, Kielce 2010, s. 47; C. Jastrzębski, K. Otwinowski, M. Otwinowska, *Miejsca Pamięci Narodowej w Kielcach*, Kielce 2010, s. 57; *Ilustrowany przewodnik po Kielcach*, tekst R. Garus, D. i W. Strzałubowie, Kielce 2007, s. 104; U. Oettingen, *Rola miejsc pamięci narodowej związanych z osobą Józefa Piłsudskiego w kształtowaniu tożsamości regionu świętokrzyskiego w latach 1919-1939*, w: *Województwo kieleckie i świętokrzyskie w latach 1919-2009. Bilans sukcesów i niepowodzeń*, pod red. E. Stałbińskiej, Kielce 2010, s. 67; A. Myślińska, „Tryptyk kielecki” na tle zapomnianych dzieł batalistycznych Stanisława Batowskiego Kaczora, w: *Z dziejów Kielc w latach 1914-1918*, pod red. U. Oettingen, Kielce 2004, s. 169; J. Kuczyński, „Mazam na pamiątkę”, czyli o wpisach do książki pamiątkowej w Sanktuarium Marszałka Józefa Piłsudskiego, w: RMNKi, t. 18, pod red. A. Obornego, Kielce 1995, s. 255.

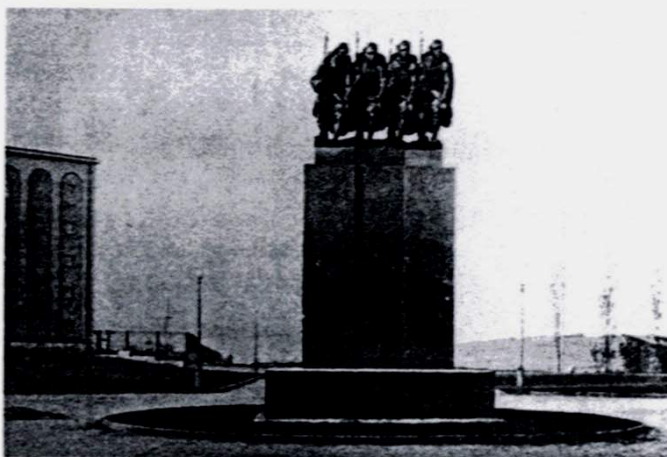
²³ 2 października w Kielcach, w: „Gazeta Kielecka”, nr 75 1938, s. 1.

²⁴ Zaproszenie na uroczyste nabożeństwo celem uczczenia 24 rocznicy odrodzenia Polskiej Siły Zbrojnej i wymarszu w bój o Niepodległość Narodu Pierwszej Kompanii Kadrowej Legionów Polskich pod wodzą Józefa Piłsudskiego, APK, AmK, Akta dotyczące budowy pomnika Legionów w Kielcach, 1938 r., sygn. 2292, k. 9.

²⁵ E. Zaremba, *Obraz życia kulturalnego Kielc*, w: „Pamiętnik Koła Kielczan”, t. VIII, Kielce -

Prasa przychylnie odnosiła się do monumentu. Na łamach „Radostowej” można było w 1938 przeczytać: *Zacięta stanowczość i wiara, które zakłł prof. Raszka w swoje dzieło, zdają się mieszać z pieśnią strzelecką jak przed 24 laty*²⁶. I dalej: *Od dwu miesięcy już wyrwa się ku Kielcom wspaniale pochyłona w marszowym kroku pierwsza czwórka kompanii kadrowej. Ustawiona na wyniosłym cokole z polerowanego granitu i choć przykuta potężnym fundamentem do Placu W.F i P.W. idzie mimo to naprzód. Siła zdobywczego ducha wkracza poza historyczną rogatką krakowską zajmuje zamek, magistrat, dworzec i całe wreszcie miasto ogarnia impetem idei, która ją ongiś rzuciła na szlak krakowsko-kielecki i wytrwałością woli, która ją wiodła*²⁷.

Il. 3. Pomnik Legionów w Kielcach, 1938 r., zdjęcie reprodukowane za: E. Zaremba, *Obraz życia kulturalnego Kielc w roku 1938*, w: „Pamiętnik Koła Kielczan”, t. VIII, Kielce - Warszawa 1938, brak paginacji po s. 88.



Razem z pomnikiem „Cwórki” postanowiono stworzyć Sanktuarium Józefa Piłsudskiego w pałacu biskupim, jego głównej kwaterze w Kielcach. W 1937 roku, pod przewodnictwem wojewody dr. Władysława Dziadosza, odbyło się posiedzenie Wydziału Wojewódzkiego, na którym uchwalono budżet oraz zgodzono się na pokrycie kosztów urządzenia kwatery Marszałka²⁸. 11 lutego 1937 dokonano komisyjnych oględzin ówczesnego gmachu Urzędu Wojewódzkiego w celu ustalenia pomieszczenia Komendy I Brygady Legionów w czasie ich pobytu w Kielcach w 1914 roku²⁹. W Archiwum Państwowym w Kielcach zachował się protokoły z prowadzonych prac³⁰. Swoją kształt Sanktuarium zawdzięcza artyście rzeźbiarzowi Stanisławowi Rzeckiemu, laureatowi konkursu ogłoszonego przez wojewodę w 1937 roku. Rzecki w przedsięwzięciu współpracował z artystą malarzem W. Borowskim, z rzeźbiarzem W. Skuczyńskim oraz konserwatorem okręgowym dr. A. Olesiem³¹.

Warszawa 1938, s. 81-94, s. 89.

²⁶ P. Pamięci czynu legionowego, w: „Radostowa”, nr 7-8, (1938), s. 113.

²⁷ Ibidem.

²⁸ [?], *Pomnik Legionów stanie w Kielcach w przyszłym roku*, w: „Gazeta Kielecka”, 163 (1937), s. 1.

²⁹ *Protokół komisyjnych oględzin gmachu Urzędu Wojewódzkiego /tzw. pałacu pobiskupiego/ w Kielcach, odbytych w dniu 11 lutego 1937 r. w sprawie ustalenia pomieszczenia Komendy I Brygady Legionów Polskich w czasie pobytu w Kielcach w 1914 r.*, APK, AmK, 1927, 1930-1939, sygn. 21519 sygn. 21519, k. 66.

³⁰ *Protokół komisyjnych oględzin robót prowadzonych przy gmachu Urzędu Wojewódzkiego a w szczególności części mieszczącej Sanktuarium Marszałka Józefa Piłsudskiego, odbytej w dniu 2 września 1938 r. pod przewodnictwem Pana Wojewody Kieleckiego dr. Władysława Dziadosza*, APK, UWK I, sygn. 21519, k. 84-85.

³¹ J. Główna, *Sanktuarium Marszałka Józefa Piłsudskiego*, w: *Kielce miasto Legionów*, pod red. T. Ko-

Zarówno do Sanktuarium Piłsudskiego, jak i do pomnika „Czwórki” podchodzono w sposób bardzo emocjonalny, o czym świadczyć może fragment artykułu z 1938 roku: *Jak w odbudowie zamku kieleckiego, który miał zaszczyt służyć za kwaterę Komendanta w jego walce o niepodległość uwieczniła się racja państwowości polskiej, powołanej do życia czynem zbrojnym, jak wyraził się w niej ideowy sens tworzenia arcydzieł dla utrwalenia wspaniałych okresów dziejowych, tak w utworzeniu Sanktuarium w zamku i wniesieniu pomnika wypowiedziały się i będą przemawiać na przyszłość do nas stałe nauki, doświadczenia i cele współczesnego pokolenia żołnierskiego. „Żyła w nas ta wściekła ambicja, własnymi siłami wytworzyć nowe wartości polskie” - zdajemy się czytać u wejścia do Sanktuarium i u cokołu pomnika Legionów³².*

Rzeźba „Czwórki” z pomnika Czynu Legionowego została zniszczona przez hitlerowców w 1939 roku. Cokół zaś rozebrano w 1950³³. W miejscu zniszczonego monumentu 12 sierpnia 1981 roku, w rocznicę wkroczenia Legionów do Kielc, mieszkańcy zamieścili tablicę informującą o tym wydarzeniu. Dziś możemy ją zobaczyć, przymocowaną do kamienia z wykutymi datami 1914 - 1984, stojącego nieopodal pomnika³⁴. Na tablicy znajduje się napis:

NA TYM MIEJSCU STAŁ
ZNISZCZONY W CZASIE OKUPACJI
POMNIK CZYNU LEGIONOWEGO
PROJ. J. RASZKI UPAMIĘTNIAJĄCY
WKROCZENIE „STRZELCÓW” DO KIELC
12. VIII. 1914 r.

Komitet Odbudowy Pomnika Czynu Legionowego powołany został uchwałą Miejskiej Rady Narodowej w Kielcach, nr III/26/88, z 27 października 1988 roku. Komitet liczył 21 osób. Od wiosny 1990 powstał drugi nieformalny komitet działający równolegle. Oba te stowarzyszenia zostały połączone uchwałą Rady Miejskiej w Kielcach, nr 111/91, 21 lutego 1991. Komitet liczył 32 działaczy. Na walnym zebraniu Komitetu 9 marca 1991 wybrano prezydium, w składzie: Stefan Karski - przewodniczący, Zbigniew Kowalczewski - wiceprzewodniczący, Stanisław Szrek - wiceprzewodniczący, Jan Łęski - sekretarz, Władysław Pedrycz - skarbnik oraz trzech członków - Adam Masalski, Ryszard Ślaski i Tymoteusz Wróblewski³⁵. Jak czytamy w *Sprawozdaniu z działalności Społecznego Komitetu w latach 1988-1992*, sporządzonym w grudniu 1992: *...rekonstrukcja monumentalnego Pomnika wiernego w szczegółach pierwowzorowi, zarazem dzieła sztuki rzeźbiarskiej i dużej budowli, usytuowanego na zaniedbanym pod każdym względem skwerze wielkomięjskim, wymagała poważnych środków finansowych i ogromnej pracy wielu ludzi. Pieniądze trzeba było uzyskać przede wszystkim od spo-*

sińskiego, Kielce 2007, s. 103-114, s. 103-104; L. Michalska-Bracha, *Sanktuarium Józefa Piłsudskiego i Muzeum Legionów Polskich w dawnym pałacu pobiskupim w Kielcach*, w: RMNKi, t. 17, pod red. A. Obornego, Kielce 1993, s. 167-181; O rekonstrukcji Sanktuarium pisze Lidia Michalska-Bracha, w: *Rekonstrukcja Sanktuarium Józefa Piłsudskiego w pałacu kieleckim*, w: RMNKi, t. 18, pod red. A. Obornego, Kielce 1995, s. 215-220.

³² P., *Pamięci czynu legionowego*, w: „Radostowa”, nr 7-8, (1938), s. 113.

³³ M. Biernacka, „Raszka Jan Florian...”, op. cit., s. 237.

³⁴ P. Wojtyś, *Z sercem w plecaku czyli wędrówki po drogach i bezdrożach ziemi świętokrzyskiej i sandomierskiej. Część I. Kielce i okolice. Przewodnik turystyczny*, Kielce 2005, s. 107-108; P. Wojtyś, *Kielce i okolice*, Kielce 2007, s. 22.

³⁵ Protokół Komisji Rewizyjnej Komitetu Odbudowy Pomnika Czynu Legionowego w Kielcach, z 29 grudnia 1992 roku, APK, SKOPCL, sygn. 1, k. 1-3, k. 1.

czeństwa, zakładów pracy, różnych instytucji i organizacji społecznych w kraju i za granicą. Do pracy stanąć więc musieli sprawni organizatorzy i propagandyści, fachowcy od finansów, przedstawiciele i działacze władz samorządowych m. Kielc. Konkretnie zadania wykonywali przedstawiciele środowisk artystycznych, naukowych, technicznych i rzemiosła. Podjęte dzieło doprowadzili wspólnym wysiłkiem do pomyślnego końca; rzeźbiarze, plastycy, historycy sztuki, architekci i urbaniści, projektanci konstrukcji, inżynierowie oraz robotnicy budownictwa i drogownictwa, elektrycy, geolodzy, kamieniarze, odlewnicy, dziennikarze, ekonomiści, duchowni, oficerowie i żołnierze WP, nauczyciele i ucząca się młodzież kielecka. Do czynu, bezinteresownego przynajmniej w części, zagrzewał wszystkich pracujących głęboki patriotyzm. [...] Pomnik Czynu Legionowego odbudowano dzięki bezinteresownej najczęściej pracy bardzo wielu ludzi, których zmobilizowała i pozyskała do współpracy stosunkowo nieliczna grupa działaczy Społecznego Komitetu skupionych w większości w jego Prezydium. Oni to właśnie dźwigali na swych barkach główny ciężar prac: koncepcyjnych, propagandowych, organizacyjnych, po części też artystycznych, administracyjnych i gospodarczo-finansowych. Opracowywali i rozsyłali /często na swój koszt/ trudną do policzenia ilość materiałów, pism, apeli, komunikatów i zawiadomień. Kwestowali za pieniędzmi, gromadzili i sprzedawali dary, prowadzili aukcję, biegali za złomem, materiałami budowlanymi i sprzętem potrzebnym do różnego rodzaju prac. Opracowywali koncepcje imprez patriotycznych, prowadzili je, projektowali plakaty, dyplomy, cegielki i różne druki ulome. [...] Starali się o poparcie władz samorządowych, państwowych, kościelnych i wojskowych. Koordynowali prace przedsiębiorstw, rzemieślników, wojska i młodzieży szkolnej³⁶.

Rozpisano konkurs na wykonanie rzeźby „Czwórki”. Zespół opiniodawczy Społecznego Komitetu Odbudowy Pomnika Czynu Legionowego w Kielcach po zapoznaniu się z trzema ofertami, uznał za najkorzystniejszą propozycję rzeźbiarza Stefana Maja³⁷. Cena jaką zaproponował, była pięciokrotnie niższa od pozostałych ofert. Ta społeczna postawa artysty stworzyła realną szansę odbudowy pomnika³⁸. 30 listopada 1989 roku podpisano umowę pomiędzy Komitetem a rzeźbiarzem na wykonanie rzeźby w glinie oraz przygotowanie modelu w gipsie, który był niezbędny do późniejszego zrobienia odlewu w brązie³⁹. Komitet w tym celu wypożyczył 17 maja 1989 model „Czwórki” z brązu w skali 1:4, który się zachował w Muzeum Medalierstwa we Wrocławiu⁴⁰. Równocześnie z pracami nad rzeźbą Komitet zorganizował zbiórkę złomu miedzianego i brązowego, na rzecz przyszłego odlewu rzeźby⁴¹.

W 1989 ogłoszony został przez kielecki oddział Stowarzyszenia Artystów Rzeźbiarzy Polskich (SARP) konkurs na koncepcję zagospodarowania Placu im. Marszałka J. Piłsudskiego z uwzględnieniem usytuowania pomnika i architektonicznego rozwiązania jego najbliższego otoczenia. Zakwalifikowano projekt arch. Reginy Kozakiewicz-Opałko i arch. Tadeusza Wróbla do dalszego opracowania⁴². Autorom projektu Społecz-

³⁶ Społeczny Komitet Odbudowy Pomnika Czynu Legionowego w Kielcach, *Sprawozdanie z działalności Społecznego Komitetu w latach 1988-1992*, Kielce grudzień 1992, APK, SKOPCL, sygn. 1, k. 9-136, k. 11-14.

³⁷ Ibidem, k. 29.

³⁸ Ibidem, k. 47.

³⁹ Ibidem, k. 29.

⁴⁰ Ibidem, k. 47.

⁴¹ Ibidem, k. 29, 47.

⁴² Ibidem, k. 29. Realizacyjny szczegółowy plan zagospodarowania terenu placu Marszałka Józefa Piłsudskiego, APK, SKOPCL, sygn. 3.

ny Komitet zlecił wykonanie dokumentacji technicznej zagospodarowania Placu, który został przez nich sporządzony i przekazany w styczniu 1990 roku. Projekt konstrukcji postumentu opracował społecznie inż. Henryk Dłużewski, zaś projekt architektury cokołu wykonał arch. T. Wróbel. Przygotowując miejsce pod Pomnik Czynu Legionowego, przeniesiono rzeźbę „Macierzyństwo” i ustawiono ją na stokach Kadzielni, odkopano i wyburzono resztki starych konstrukcji tkwiących w ziemi. 12 maja 1990 roku, w 55. rocznicę śmierci J. Piłsudskiego, na placu jego imienia odprawiona została Msza Święta, podczas której wmurowano akt erekcyjny w fundamenty przyszłego cokołu pomnika. Funkcję kierownika budowy tego obiektu objął bezinteresownie Stanisław Szrek. Żelbetowy postument pomnika wzniesiono w czynie społecznym w ciągu dwóch miesięcy - w lipcu i sierpniu 1990. Obowiązki inspektora nadzoru pełnił społecznie Henryk Dłużewski⁴³.

W dalszym ciągu zbierano pieniądze na pokrycie kosztów inwestycji. W Archiwum Państwowym w Kielcach znajduje się *Złota Księga ofiarodawców* na odbudowę Pomnika Czynu Legionowego w Kielcach⁴⁴. Środki finansowe gromadzono podczas organizowanych kilkakrotnie aukcji dzieł sztuki i wartościowych przedmiotów podarowanych na ten cel przez kielczan. Uruchomiono również w Domu Towarowym „Puchatek” w Kielcach stoisko handlowe, w którym sprzedawano różne wyroby podarowane Społecznemu Komitetowi przez kieleckie zakłady pracy. Zaprojektowano i odlano z brązu okolicznościowy medal pamiątkowy, związany tematycznie z odbudową pomnika, który kupowali najchętniej kieleccy numizmatycy⁴⁵.

Na początku stycznia 1991 roku Stefan Maj ukończył prace nad gipsowym modelem „Czwórki” i przekazał go do odlania w brązie Stefanowi Kowalówce - odlewnikowi z Węgrzyców pod Krakowem. Wiosną tegoż roku zakład kamieniarski Tadeusza Modlińskiego w Cedzynie zaczął wycinać płyty granitowe z pozyskanych uprzednio gładów, na okładzinę pomnika. Kamieniarze zakończyli w kwietniu cięcie, szlifowanie i polerowanie płyt, natomiast w maju obłożyli nimi cały żelbetowy cokół⁴⁶. W Archiwum Państwowym w Kielcach znajdują się także projekty techniczne oraz specyfikacje granitowych płyt okładzinowych cokołu pomnika⁴⁷. W trzecią warstwę okładziny, od tyłu postumentu, zgodnie z propozycją państwa Grażyny i Stanisława Szreków wbudowano dwie stare płyty granitowe z 1938 roku. Pomógł w tym długoletni szef produkcji w Kieleckich Kopalniach Surowców Mineralnych Stanisław Kwiatkowski. Dzięki płytom „świadkom” mamy możliwość porównania struktury i kolorystyki granitów - pierwotnego - z wołyńskiej kopalni i obecnego - narzutowego ze Skandynawii⁴⁸.

25 maja 1991 roku odbyło się posadowienie monumentalnej rzeźby na cokole. W uroczystości wzięli udział przedstawiciele władz samorządowych oraz poczet sztandarowy 4 Pułk Piechoty Legionów AK. 3 czerwca tegoż roku Papież Jan Paweł II, przejeżdżając obok zrekonstruowanego pomnika, pobłogosławił go i wyraził radość z jego odbudowy⁴⁹.

⁴³ APK, SKOPCL, *Sprawozdanie ...*, k. 29, 30, 32.

⁴⁴ *Złota księga ofiarodawców*, APK, SKOPCL, sygn. 4.

⁴⁵ APK, SKOPCL, *Sprawozdanie ...*, k. 34, 35.

⁴⁶ *Ibidem*, k. 36, 38.

⁴⁷ Projekt techniczny oraz specyfikacja granitowych płyt okładzinowych cokołu, APK, SKOPCL, sygn. 2.

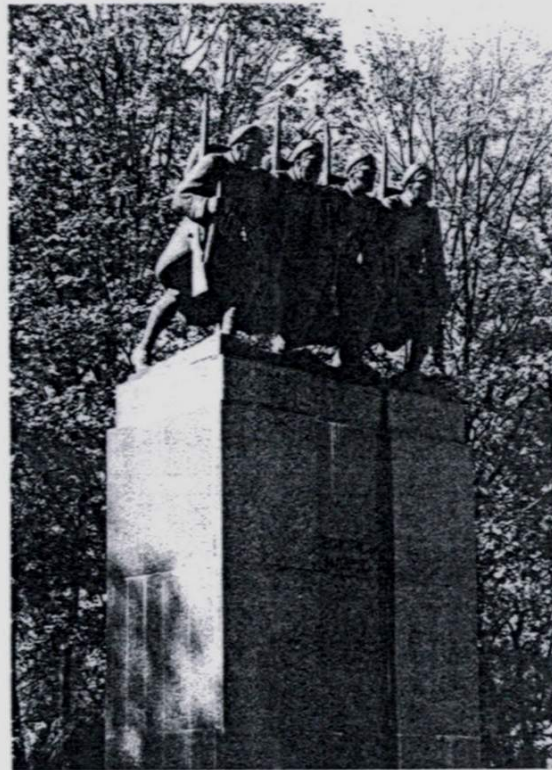
⁴⁸ APK, SKOPCL, *Sprawozdanie ...*, k. 52.

⁴⁹ *Ibidem*, k. 38.



Il. 4. Stefan Maj i jego rzeźba - rekonstrukcja „Czwórki”, 1990 r., kopia cyfrowa ze zbiorów APK, SKOPCL, sygn. 5, fot. 22.

11 sierpnia 1991 dokonano odsłonięcia pomnika⁵⁰ - w wigilię 77. rocznicy wkroczenia Oddziałów Piłsudskiego. Odsłonięcia dokonał minister Piotr Szczepanik - przedstawiciel Prezydenta RP w asyście gen. bryg. Leona Komornickiego - Dowódcy Okręgu Warszawskiego WP, Roberta Rzepki - prezydenta miasta Kielc oraz por. Seweryna Biernackiego i por. Henryka Kadery - legionistów Piłsudskiego. Pomnik poświęcił w czasie Mszy Świętej ks. bp Stanisław Szymecki. Mszę koncelebrowaną sprawowali wraz z biskupem ks. mjr



Il. 5. Pomnik Czynu Legionowego w Kielcach.

⁵⁰ Protokół Komisji Rewizyjnej Komitetu Odbudowy Pomnika Czynu Legionowego w Kielcach, z 29 grudnia 1992 r., APK, SKOPCL. sygn. 1, k. 1-3, tu: k. 1; J. Pomnik Czynu Legionowego odsłonięto w Kielcach, w: „Echo Dnia” 155 (1991), s. 1; A. Nowak, *Tradycje legionowe w Kielcach i ich kultywowanie na przykładzie Pomnika Legionów*, w: *Kielce miasto Legionów*, pod red. T. Kosińskiego, Kielce 2007, s. 71-101, s. 99.

Stanisław Rospondek - kapelan garnizonu „Kielce” i ks. Edward Chat - proboszcz parafii katedralnej. Na uroczystości rząd RP reprezentował minister Stanisław Zieliński z Urzędu d.s. Kombatanów. Do zgromadzonych przesłanie wystosował w imieniu prezydenta RP Lecha Wałęsy minister Mieczysław Wachowski. List z wyrazami uznania nadesłały do Społecznego Komitetu panie Wanda Piłsudska i Jadwiga Jaraczewska - córki Marszałka Piłsudskiego. Na uroczystości nie zabrakło również wielu gości ze sfer wojskowych, kombatanckich, artystycznych i związkowych. Stawili się także senatorowie i posłowie z Ziemi Świętokrzyskiej oraz przedstawiciele władz wojewódzkich i miejskich⁵¹.

Zagospodarowano teren wokół pomnika⁵², zaprojektowano i wykonano oświetlenie środkowej części placu Marszałka J. Piłsudskiego⁵³. Jesienią 1991 roku umieszczono na cokole napis: „Legionom - Naród”. Litery zaprojektował Stefan Maj, a odlał je z brązu Sławomir Micek. Tablicę z podstawowymi informacjami o monumencie opracował Tadeusz Wróbel. We współpracy z Stefanem Majem i Norbertem Szunke zaprojektował ją Stanisław Domagała, a odlał z brązu S. Micek⁵⁴. Tablicę zamontowano na południowej ścianie cokołu, z tekstem:

POMNIK CZYNU LEGIONOWEGO
 UPAMIĘTNIAJĄCY WALKI ŻOŁNIERZA
 POLSKIEGO W LATACH 1914-1920, ZAPO-
 CZĄTKOWANE WKROCZENIEM DO KIELC
 STRZELCÓW J. PIŁSUDSKIEGO 12 SIERPNI
 1914. POMNIK DŁUTA PROF. JANA RASZKI
 ODSŁONIĘTY 2 PAŹDZIERNIKA 1938
 ZNISZCZONY WE WRZEŚNIU 1939 /RZEŻBA/
 I W 1950 /COKÓŁ/. RZEŻBA ODTWORZONA
 PRZEZ ART. RZEŹBIARZA STEFANA MAJA.
 ODBUDOWANY MONUMENT
 POBŁOGOSŁAWIONY PRZEZ PAPIEŻA
 JANA PAWŁA II – 3 CZERWCA 1991.
 ODSŁONIĘTY I POŚWIĘCONY
 11 SIERPNI 1991
 SPOŁECZNY KOMITET ODBUDOWY POMNIKA W KIELCACH

W APK znajduje się Album, w którym zobaczyć można zdjęcia z wszelkich poczynań prowadzonych przez Komitet⁵⁵. Społeczny Komitet Odbudowy Pomnika Czynu Legionowego działał przez cztery lata, rozwiązany został 31 grudnia 1992 roku⁵⁶.

Poza odbudową Pomnika, Komitet z własnej inicjatywy odnowił grób Bartosza Głowackiego, wykonał dwie tablice ku czci ks. Jerzego Popiełuszki na starym cmentarzu w Kielcach, a także tablicę poświęconą rodakom prześladowanym i pomordowanym przez NKWD, UB i SB, która znalazła miejsce w Bazylice Katedralnej⁵⁷.

⁵¹ Społeczny Komitet Odbudowy Pomnika Czynu Legionowego w Kielcach, *Sprawozdanie...*, k. 39-40.

⁵² Protokół Komisji Rewizyjnej Komitetu Odbudowy Pomnika Czynu Legionowego..., k. 1.

⁵³ Społeczny Komitet Odbudowy Pomnika Czynu Legionowego w Kielcach, *Sprawozdanie...*, k. 43.

⁵⁴ Ibidem, k. 42.

⁵⁵ Album odbudowy Pomnika Czynu Legionowego, APK, SKOPCL, sygn. 5.

⁵⁶ APK, SKOPCL, *Sprawozdanie...*, k. 11.

⁵⁷ Protokół Komisji Rewizyjnej Komitetu Odbudowy Pomnika Czynu Legionowego..., k. 2.



Il. 6. Pomnik Czynu Legionowego w Kielcach, fragment, 2012 r.

Pomnik Czynu Legionowego jest bardzo bliski mieszkańcom Kielc - jest symbolem pamięci tych, którzy walczyli o wolność Polski. Przy nim właśnie odbywają się najważniejsze uroczystości narodowe. Jak pisał we wrześniu 1938 Stefan Artwiński: *...pomnik ten stanowić ma wieczny i wymowny symbol holdu i wdzięczności mieszkańców Kielc i Ziemi Kieleckiej dla tych co wkracząc przed dwudziestu czterema laty pod wodzą Józefa Piłsudskiego w mury naszego miasta zapoczątkowali, ukoronowany całkowitym powodzeniem, zwycięski bój o Niepodległość Narodu*⁵⁸.

Legiony upamiętnione zostały szeregiem wierszy i pieśni. Kieleckiemu pomnikowi Wanda Wróbel poświęciła wiersz „Czwórka”, którego fragment na zakończenie warto przytoczyć:

*Na cokole
Wśród zieleni
Na kieleckim skrawku ziemi –
Czterech dzielnych
Uskrzydłonych –
Zapatrzonych
W wolność! [...]*⁵⁹.

Barbara Maria Gawęcka

⁵⁸ Odezwa prezydenta Stefana Artwińskiego do ludności miasta Kielc z 29 września 1938 r., k. 5.

⁵⁹ Fragment wiersza Wandy Wróbel *Czwórka* w: W. Wróbel, *Kochajmy Kielce i Świętokrzyskie*, Kielce 2004, s. 52.

A HISTORY OF THE MEMORIAL TO LEGIONARY DEED IN KIELCE

The article focuses on a history of the Memorial to Legionary Deed in Kielce. The monument commemorates the entry of Polish armed forces into Kielce in August 1914 and heroic fights of the Polish Legions in 1914-1918. It is situated in Józef Piłsudski Square - off rev. Piotr Ściegienny Street - in front of the Regional Cultural Centre in Kielce. The sculpture, placed on a high pedestal, depicts four Legionnaires on the march. The first Committee for Erection of the Monument to the Legions was established on December 28, 1937, and Jan Florian Raszka was entrusted with the task of sculpting the statue. The monument was unveiled on October 2, 1938. The sculpture of "The Four" was destroyed by the Nazis in 1939, and the pedestal was pulled down in 1950.

In the late 1980s the Committee for Rebuilding of the Memorial to Legionary Deed was appointed. In the spring of 1990, another - informal - committee was set up, working parallelly. On February 21, 1991, both committees were joined together by a resolution of the Municipal Council in Kielce. The sculpture was reconstructed by Stefan Maj. On August 11, 1991, the monument was ceremonially unveiled. The Memorial to Legionary Deed is close to the hearts of Kielce citizens. It symbolically commemorates all those who fought for Polish freedom. The most important national celebrations are held at its foot.

Barbara Maria Gawęcka