

ARTYKUŁY [Articles]

ZACHOWANIA AGRESYWNE I ICH PREDYKTORY OSOBOWOŚCIOWE U MŁODZIEŻY Z RODZIN O ZRÓŻNICOWANEJ STRUKTURZE

Katarzyna Walęcka-Matyja

Instytut Psychologii
Uniwersytet Łódzki

AGGRESSIVE BEHAVIOR AND ITS PREDICTIVE INDEX OF PERSONALITY OF YOUNG PEOPLE FROM FAMILIES OF DIFFERENT STRUCTURE

Summary. The purpose of this article was to determine the differences in aggressive behavior by young people from complete families, incomplete families and reconstructed families and to determine whether there are personal predictive index this category of social behavior. In order to answer the questions have been raised 600 – member group of young people aged 20-23 years (average age was 21 years) with Lodzkie. The following test methods: A survey and standardized questionnaires: Skala Ustosunkowań Interpersonalnych (SUI) J. M. Stanika and Personality Inventory NEO-FFI in adapting Zawadzki B., J. Strelau, P. Szczepaniak and M. Śliwińska. The results of research can conclude that girls and boys from incomplete families more often than girls and boys from full families and reconstructed family show aggressive behavior. In addition, there are a number of predictive index personality of this category of behavior in the test groups of young people.

Wprowadzenie

Zachowania agresywne są przedmiotem zainteresowania wielu badaczy, reprezentujących różne dyscypliny naukowe, jak psychologia, pedagogika, socjologia, filozofia czy historia.

Ze szczegółowej analizy literatury przedmiotu wynika, że zjawisko agresji definiowane jest zazwyczaj ze względu na następujące kryteria: skutki, do jakich prowadzi, istotę motywacji leżącą u jego podstawy, a także przypisywanie mu wartości moralnych i społecznych (Poraj, 2002).

Adres do korespondencji: e-mail, kwalecka@uni.lodz.pl

Występujące aktualnie w dostępnych definicjach psychologicznych różnice w wyjaśnianiu agresji oraz polemiki wokół tej problematyki wynikają głównie z tego, które z wymienionych kryteriów są przyjmowane za wiodące w wyjaśnianiu pojęcia.

W niniejszej pracy *agresywny styl zachowania* jest rozumiany jako wyrażanie przez podmiot bezpośredniego stosunku wrogości z podtekstem dominacji. Ten styl funkcjonowania interpersonalnego może manifestować się zarówno w postaci agresji słownej (nadmierny krytycyzm, sarkazm, wyzwiska), jak i w formie bezpośrednich ataków fizycznych. Zachowania tego typu wyrażają dążenie do wyrządzenia komuś krzywdy natury moralnej lub fizycznej. Zakłada się, że są one skutkiem totalnej frustracji jednostki, powstałej w wyniku licznych niepowodzeń życiowych w doświadczeniach z innymi ludźmi. Skrajne formy zachowań agresywnych mogą odznaczać się okrucieństwem i sadyzmem (Stanik, 1994).

Analizując determinanty funkcjonowania społecznego człowieka wskazuje się na wiele uwarunkowań środowiskowych. Szczególnie istotną rolę przypisuje się wpływowi otoczenia rodzinnego, czynnikom podmiotowym, osobowościowym, jak i wpływowi pozarodzinnym środowisk życia (Meyers, 2003).

W okresie adolescencji na funkcjonowanie społeczne, oprócz wyżej wymienionych czynników, znaczący wpływ mają także inne determinanty. Do najważniejszych zaliczane są: przemiany biologiczne organizmu związane z osiągnięciem dojrzałości fizjologicznej, płeć młodych ludzi wchodzących w dorosłość, rodzaj zadań, które podejmują, mających związek z płcią oraz specyfika wieku dorastania, rozumiana jako przełom w rozwoju osobowości i emocjonalności (Oleszkowicz, 1988; Czapiga, 1993).

W świetle aktualnie dokonujących się wielostronnych kierunków przemian w obrębie rodziny, które spowodowały jej intensywne zmiany strukturalne, funkcjonalne i świadomościowe, istotne dla niej jako środowiska wychowawczego, zasadnym stało się przeprowadzenie naukowej analizy roli rodziny w kształtowaniu agresywnych zachowań młodzieży.

Nie ulega wątpliwości, iż psychologiczna struktura rodziny i procesy w niej zachodzące stanowią jedno z głównych źródeł mających wpływ na osobowość człowieka. Struktura rodziny, pojmowana jako obecność i udział obojga rodziców w procesie wychowania oraz jakość wzajemnych stosunków w grupie rodzinnej, w istotny sposób wyznacza rozwój i zachowania społeczne dziecka. Jest ono bowiem podmiotem aktywnym od początku życia, a nie tylko biernym odbiorcą bodźców pochodzących ze świata. Włączanie się dziecka w świat zachodzi stopniowo, przez budowanie związków z otoczeniem, które stają się podstawą funkcjonowania, a pod jego wpływem ulegają dalszym przekształceniom.

Organizacja funkcjonowania człowieka ma charakter indywidualny i powstaje pod wpływem gromadzonych doświadczeń. Doświadczenia o charakterze pozytywnym stanowią warunek prawidłowego rozwoju człowieka, a w tym kształtowania się obrazu siebie i stosunku, zarówno do siebie, jak i do innych ludzi. Proces ten rozpoczyna się od nawiązania uczuciowego związku dziecka z matką, który przekształca się w późniejszym okresie w układ relacji z rodzicami. Oznacza to, iż dziecko włączyło się w strukturę funkcjonowania rodziny, zajmując w niej określoną pozycję.

W rodzinie o nieprawidłowej strukturze funkcjonowania dziecko włącza się w zaburzony układ relacji, choćby tylko z niektórymi członkami rodziny. Sytuacje, w których uczestniczy obfitują w przykre doświadczenia, które kumulują się w nim. Można przewidywać skutki tego stanu, czyli formowanie się niewłaściwych mechanizmów regulacyjnych w zakresie społecznych zachowań dziecka, manifestujących się jako na przykład nadmierna koncentracja na sobie, zaniżona samoocena czy występowanie zachowań obronnych (Porębska, 1990).

Przedmiotowa literatura polska i zagraniczna zawiera niewystarczającą ilość wiedzy o agresywnych stylach zachowań społecznych, przejawianych przez młodzież z rodzin o zróżnicowanej strukturze. Tymczasem zapotrzebowanie na tego rodzaju wiedzę wykazuje stałą tendencję wzrostu, między innymi ze względu na narastający poziom zjawiska agresji oraz przemocy wśród dzieci i młodzieży w społeczeństwie, a także ich skutków. Fakt ten sprawia, że nie można pozostawać wobec niego obojętnym. Niniejsza praca stanowi próbę odpowiedzi na niektóre z rodzących się często pytań, zwłaszcza wśród psychologów.

Cel. Celem prezentowanych badań było ustalenie czy istnieje zróżnicowanie między grupami dziewcząt z rodzin pełnych, niepełnych i zrekonstruowanych w zakresie posługiwania się stylem agresywno-sadystycznym w kontaktach interpersonalnych, czy różnice w przejawianiu zachowań agresywnych występują w grupach chłopców z rodzin pełnych, niepełnych i zrekonstruowanych, a także czy można określić osobowościowe predyktory zachowań agresywnych młodzieży z rodzin o zróżnicowanej strukturze.

Metoda

Pomiar. Zastosowano następujące metody badawcze: Ankieta oraz standaryzowane kwestionariusze: Skala Ustosunkowań Interpersonalnych (SUI) J. M. Stanika oraz Inwentarz Osobowości NEO-FFI w adaptacji B. Zawadzkiego, J. Strelaua, P. Szczepaniaka i M. Śliwińskiej.

Metoda ankiety pozwoliła na zebranie danych dotyczących: sytuacji społeczno-demograficznej badanej młodzieży (wiek, płeć, miejsce zamieszkania, stan cywilny, wykształcenie) oraz danych na temat struktury demograficznej rodziny pochodzenia badanych.

Skala Ustosunkowań Interpersonalnych (SUI) w adaptacji J. M. Stanika została wykorzystana w celu określenia preferencji w posługiwaniu się stylem agresywno-sadystycznym, w grupach młodzieży z badanych typów rodzin. Ponadto mierzy ona także wiele innych stylów funkcjonowania społecznego, które ze względu na temat niniejszej pracy nie zostały uwzględnione w analizie: styl kierowniczo-autorytatywny, styl podtrzymująco-przesadnie opiekuńczy, styl współpracująco-przyjacielski, styl uległo-zależny, styl wycofująco-masochistyczny, styl buntowniczo-podejrzliwy, styl współzawodnicząco-narcystyczny, poziom samoakceptacji/samozadowolenia, skala kłamstwa, styl zaradności, realizm, względna autonomia, styl pesymizmu, bezradność, wołanie o pomoc (Stanik, 1994).

Kwestionariusz Osobowości NEO-FFI w adaptacji polskiej B. Zawadzkiego i współpracowników obejmuje pięć głównych czynników osobowości (tzw. Wielka Piątka):

neurotyczność, ekstrawersję, otwartość na doświadczenie, ugodowość i sumienność (John, 1990).

Zarówno Skala Ustosunkowań Interpersonalnych, jak i Kwestionariusz Osobowości NEO-FFI są psychometrycznie akceptowalne, co umożliwia przeprowadzanie badań o charakterze naukowym (Stanik, 1980; Zawadzki, Strelau, Szczepaniak, Śliwińska, 1998).

Konstruując próbę właściwą przyjęto następujące kryteria wykluczenia: stosunek młodzieży do udziału w badaniu, typ struktury demograficznej rodziny pochodzenia badanych osób oraz kompletność wypełnienia arkuszy testowych.

W celu określenia stopnia wiarygodności uzyskanych wyników wykorzystano wskaźnik, jaki stanowiła liczba znaków zapytania w Teście Stosunków Interpersonalnych (SUI) M. Stanika. Wskazuje on na postawę asekuracji czy nieufności w stosunku do badań. Mając na uwadze tę okoliczność wykluczono z próby osoby, które uzyskały w tym zakresie wyniki wysokie i skrajnie wysokie (119 osób) (Stanik, 1994).

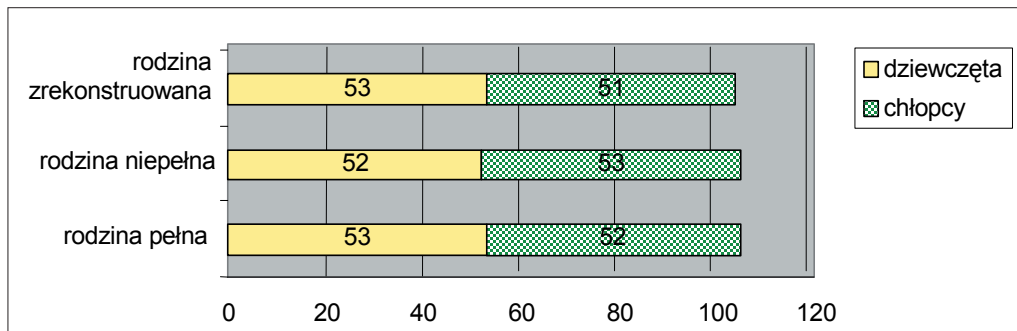
Osoby badane. W badaniach wzięła udział 600-osobowa grupa młodzieży w wieku 20-23 lata (średnia wieku wynosiła 21 lat)¹ z województwa łódzkiego. Badania miały charakter anonimowy oraz grupowy. Wobec wszystkich badanych osób zastosowano kryterium dobrowolnego uczestnictwa w badaniach.

Uwzględniając kryterium struktury demograficznej rodziny pochodzenia badanych, stosownie do wyznaczonych celów badawczych, wyróżniono rodziny pełne, rodziny niepełne w wyniku rozwodu rodziców oraz rodziny zrekonstruowane. Motywem przyjęcia powyższej typologii rodzin były względy metodologiczne, związane z usprawnieniem prowadzenia badań w tym obszarze. Do próby właściwej nie zakwalifikowano osób pochodzących z rodzin niepełnych w wyniku śmierci rodzica (50 osób) oraz niepełnych w wyniku pobytu za granicą rodzica (31 osób).

Brakiem koncentracji uwagi przy wypełnianiu zestawu arkuszy testowych wykazało się 86 osób, które z tego powodu zostały wykluczone z próby właściwej.

Ostatecznie badaną grupę utworzyło 314 osób (158 dziewcząt i 156 chłopców). Ze względu na kryterium struktury rodziny pochodzenia badanych wyodrębniono 3 grupy porównawcze. Grupa I złożona była ze 105 osób pochodzących z rodzin niepełnych (53 chłopców i 52 dziewcząt). Grupa II składała się ze 104 osób pochodzących z rodzin zrekonstruowanych (51 chłopców i 53 dziewcząt). Grupę III natomiast tworzyło 105 osób pochodzących z rodzin pełnych (52 chłopców i 53 dziewcząt). Graficzną ilustrację wyżej przedstawionych danych stanowi rycina 1.

¹ Jest to okres, w którym młodzi ludzie mają już za sobą pierwszy etap dojrzewania i w miarę ukształtowaną, dojrzałą osobowość, co pozwala im na dokonanie realnej oceny siebie oraz swego środowiska rodzinnego. Wybierając ten przedział wiekowy brano pod uwagę także względy metodologiczne, bowiem w badaniu wykorzystano dość skomplikowane narzędzia badawcze, wymagające od badanych koncentracji uwagi i rozumienia sposobu udzielania odpowiedzi. (Od Red. – jest to faza przejściowa pomiędzy dorastaniem i wczesną dorosłością, określana jako „wkroczenie w dorosłość”).



Rycina 1. Rozkład procentowy proporcji płci młodzieży z badanych typów rodzin

Analizując materiał badawczy, dotyczący miejsca zamieszkania badanej młodzieży stwierdzono, iż zamieszkiwała ona najczęściej w dużych miastach, charakteryzujących się liczbą mieszkańców powyżej 100 tysięcy. Z rodzin pełnych takich osób było 49,5%, z rodzin niepełnych 50,5% osób, a z rodzin zrekonstruowanych 53,8% osób. Najmniejsza grupa badanych ze wszystkich typów rodzin zamieszkiwała na wsi. Uzyskane wyniki nie były istotne statystycznie w świetle testu Chi-kwadrat ($\chi^2 = 4,166$; $df = 4$; $p = 0,384$).

Kolejną rozpatrywaną zmienną demograficzną był stan cywilny młodzieży z badanych typów rodzin. Zaobserwowano, że przeważają osoby w stanie panieńskim i kawalerskim. Otrzymane wyniki okazały się nieistotne statystycznie ($\chi^2 = 1,322$; $df = 2$; $p = 0,516$).

Określając poziom wykształcenia w badanych grupach stwierdzono, że był on stosunkowo jednorodny. Zdecydowaną większość młodzieży (z rodzin pełnych – 93,3% osób, z rodzin niepełnych – 89,5% osób, z rodzin zrekonstruowanych – 90,4% osób) charakteryzowało wykształcenie na poziomie średnim. Niewielki procent osób cechowało wykształcenie na poziomie wyższym zawodowym (licencjat). Inne kategorie wykształcenia, takie jak: podstawowe, zawodowe i wyższe nie wystąpiły. Uzyskane w tym zakresie wyniki nie różnicowały istotnie statystycznie badanych grup ($\chi^2 = 1,031$; $df = 2$; $p = 0,597$). Potwierdziły one natomiast, że badania przeprowadzono wśród młodzieży, która kontynuuje proces kształcenia.

Metody analizy danych. W analizie struktury socjodemograficznej badanej próby wykorzystano metodę zestawień procentowych oraz Test niezależności Chi-kwadrat (χ^2). Szereg analiz statystycznych przeprowadzono przy użyciu programu komputerowego SPSS PC+.

W drugim etapie analiz statystycznych, w celu porównania wyników otrzymanych przez badane grupy młodzieży w zakresie określonych zmiennych psychologicznych, zastosowano Test F Fishera-Snedecora oraz test porównań wielokrotnych T Tukeya.

Ostatni etap analizy statystycznej dotyczył określenia konstelacji zmiennych osobowościowych, będących predyktorami agresywno-sadystycznego stylu funkcjonowa-

nia społecznego w grupach badanej młodzieży z rodzin o zróżnicowanej strukturze. W tym celu przeprowadzono wielokrotną regresję liniową, z wykorzystaniem metody krokowej (STEPWISE).

Wyniki badań

W celu zbadania ewentualnych różnic w preferowaniu agresywnych form funkcjonowania społecznego grup dziewcząt oraz chłopców z rodzin o zróżnicowanej strukturze wykorzystano Skalę Ustosunkowań Interpersonalnych (SUI), mierzącą między innymi poziom stylu agresywno-sadystycznego u badanych.

Z uwagi na fakt, że kobiety i mężczyźni różnie reagują na te same bodźce oraz odmiennie zachowują się w sytuacjach społecznych, co uwarunkowane jest zarówno czynnikami genetycznymi, jak i środowiskowymi, wyniki dla wszystkich porównywanych grup młodzieży z rodzin o zróżnicowanej strukturze przedstawiono z uwzględnieniem podziału na płeć (Muszyńska, 1998; Mandal, 2006).

Analizując otrzymane w tym zakresie dane, dotyczące grupy dziewcząt z rodzin pełnych (P), niepełnych (NP) i zrekonstruowanych (ZR) okazało się, że styl agresywno-sadystyczny nie różnicuje ich istotnie (tabele 1 i 2).

Tabela 1. Zróżnicowanie w zakresie stylu agresywno-sadystycznego w grupach dziewcząt z badanych typów rodzin

Styl funkcjonowania interpersonalnego	Źródło zmienności	Płeć – dziewczęta				
		Rodzina (P) \bar{x}	Rodzina (NP) \bar{x}	Rodzina (ZR) \bar{x}	F	p
Styl agresywno-sadystyczny		1,55 $\delta = 2,198$	2,69 $\delta = 2,853$	2,30 $\delta = 2,284$	2,948	0,055

Tabela 2. Struktura rodziny a styl agresywno-sadystyczny badanych dziewcząt w świetle testu T Tukeya

Zmienna zależna:	Styl sadystyczno-agresywny	
Typy rodzin:	zrekonstruowana	niepełna
pełna	0,257	0,048
niepełna	0,695	–

Tendencja do występowania cech stylu agresywno-sadystycznego w zachowaniu społecznym dotyczyła dziewcząt z rodzin niepełnych ($\bar{x} = 2,69$; $\delta = 2,853$) w porównaniu z dziewczętami z rodzin pełnych ($\bar{x} = 1,55$; $\delta = 2,198$). Może to oznaczać ich

większe skłonności do reagowania agresją w kontaktach z innymi. Uzyskane rezultaty okazały się istotne statystycznie ($p = 0,048$).

Między dziewczętami z rodzin zrekonstruowanych i niepełnych ($p < 0,695$) oraz z rodzin zrekonstruowanych i pełnych ($p = 0,257$) nie wystąpiły w tym zakresie znaczące statystycznie różnice.

Rozpatrując rolę struktury rodziny w agresywnym typie funkcjonowania interpersonalnego badanych chłopców zauważono, że istnieje tu istotna statystycznie różnica ($F = 9,406$; $p < 0,000$). Uzyskane rezultaty przedstawiają tabele 3 i 4.

Tabela 3. Zróżnicowanie w zakresie stylu agresywno-sadystycznego w grupach chłopców z badanych typów rodzin

Styl funkcjonowania interpersonalnego	Płeć – chłopcy			F	p
	Źródło zmienności	Rodzina (P)	Rodzina (NP)		
		\bar{x}	\bar{x}	\bar{x}	
Styl agresywno-sadystyczny	1,85 $\delta = 1,638$	4,34 $\delta = 3,710$	2,98 $\delta = 3,095$	9,406	0,000

Tabela 4. Struktura rodziny a styl agresywno-sadystyczny badanych chłopców w świetle testu T Tukeya.

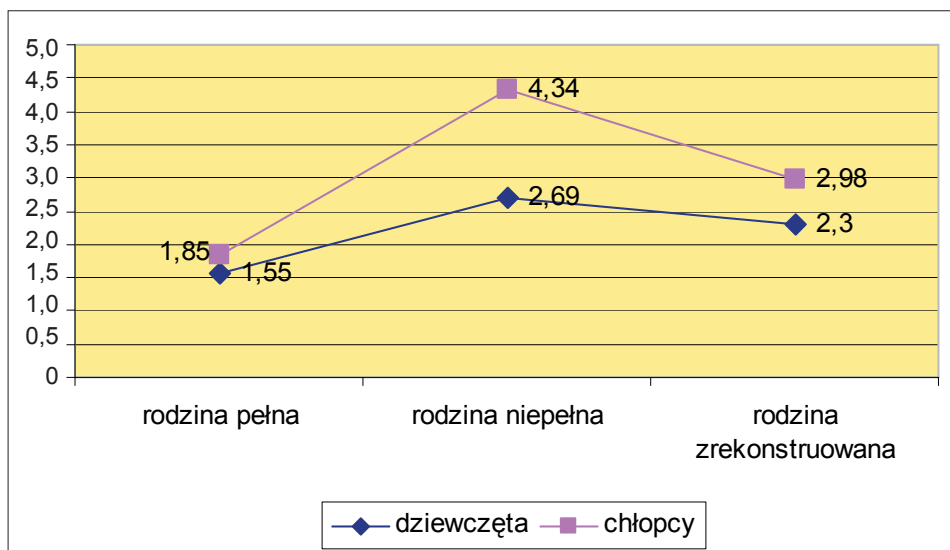
Zmienna zależna:	Styl agresywno-sadystyczny	
Typy rodzin:	zrekonstruowana	niepełna
pełna	0,128	0,000
niepełna	0,052	–

Z przeprowadzonej analizy statystycznej wynika, że styl agresywno-sadystyczny znacząco różnicował grupy chłopców z rodzin niepełnych ($\bar{x} = 4,34$; $\delta = 3,710$) i pełnych ($\bar{x} = 1,85$; $\delta = 1,638$) ($p < 0,000$). Uzyskane wyniki świadczyły o częstszym wykorzystywaniu tego stylu w kontaktach interpersonalnych przez chłopców z rodzin niepełnych (wyniki poniżej średniej).

Przejawianie zachowań agresywnych w podobnym stopniu cechowało chłopców z rodzin pełnych ($\bar{x} = 1,85$; $\delta = 1,638$) oraz chłopców z rodzin zrekonstruowanych ($\bar{x} = 2,98$; $\delta = 3,095$) ($p = 0,128$), którzy uzyskali w tym zakresie wyniki na poziomie niskim.

Między grupami chłopców z rodzin niepełnych i zrekonstruowanych zaobserwowano tendencję na poziomie $p = 0,052$ do częstszego posługiwania się tym stylem funkcjonowania interpersonalnego przez chłopców z rodzin niepełnych.

Reasumując, można zauważyć, iż istotne statystycznie różnice w przejawianiu zachowań agresywnych wystąpiły w grupach badanych chłopców z rodzin o zróżnicowanej strukturze, zaś w grupach badanych dziewcząt z rodzin o zróżnicowanej strukturze można mówić jedynie o tendencji do tego typu reagowania w sytuacjach społecznych. Warto zaznaczyć, iż grupą najczęściej preferującą instrumentalne traktowanie innych była młodzież z rodzin niepełnych. Uzyskane w tym zakresie dane przedstawia rycina 2.



Rycina 2. Zróżnicowanie stylu agresywno-sadystycznego w grupach dziewcząt i w grupach chłopców z rodzin pełnych, niepełnych i zrekonstruowanych

Podjmując próbę określenia osobowościowych predyktorów stylu agresywno-sadystycznego, wykorzystano metodę wielokrotnej regresji liniowej. W tabeli 5 zaprezentowano końcowe zestawienie zmiennych, które weszły do równania regresji ustalonego metodą selekcji krokowej (STEPWISE)². W przedstawieniu wyników pominięto zatem prezentację kolejnych kroków analizy.

W świetle przedstawionych poniżej rezultatów badawczych okazało się, że można określić pewne konstelacje zmiennych osobowościowych, będących predyktorami stylu agresywno-sadystycznego badanej młodzieży oraz że są one odmienne w grupach młodzieży z badanych typów rodzin.

² Metoda krokowa polega na tym, że do modelu wprowadzane są kolejne zmienne, których współczynniki korelacji ze zmienną prognozowaną są najwyższe (Brzeziński, 1996; Sobczyk, 1997).

Tabela 5. Osobowościowe predyktory stylu agresywno-sadystycznego badanej młodzieży

Osobowościowe predyktory stylu agresywno-sadystycznego młodzieży z rodzin pełnych				
	B	SEB	ß	p
Ugodowość	-0,257	0,067	-0,339	0,000
Ekstrawersja	0,151	0,070	0,191	0,034
R-kwadrat = 0,220		p < 0,000		
Osobowościowe predyktory stylu agresywno-sadystycznego młodzieży z rodzin niepełnych				
	B	SEB	ß	p
Ugodowość	-0,351	0,061	-0,479	0,000
Neurotyzm	0,236	0,080	-0,279	0,004
Ekstrawersja	0,155	0,074	0,191	0,040
R-kwadrat = 0,354		p < 0,000		
Osobowościowe predyktory stylu agresywno-sadystycznego młodzieży z rodzin zrekonstruowanych				
	B	SEB	ß	p
Ugodowość	-0,252	0,074	-0,319	0,001
R-kwadrat = 0,102		p = 0,001		

Z danych zawartych w tabeli 5 wynika, że występowanie stylu agresywno-sadystycznego we wszystkich badanych grupach młodzieży najsilniej determinował wymiar ugodowości.

Okazało się, że częste manifestowanie agresji fizycznej, jak i słownej związane było z niskim poziomem tej cechy. Osoby mało ugodowe charakteryzują się egocentryzmem, sceptycznymi opiniami na temat intencji innych ludzi oraz przejawiają nastawienie bardziej rywalizacyjne, agresywne, oschłe niż kooperatywne w kontaktach z innymi ludźmi (Zawadzki, Strelau, Szczepaniak, Śliwińska, 1998).

W grupie osób z rodzin pełnych przejawianie stylu agresywno-sadystycznego określała także zmienna o mniejszym znaczeniu predykcyjnym – ekstrawersja. Okazało się, że osobowość o cechach ekstrawertycznych sprzyja występowaniu wrogości w stosunku do innych. Być może związane jest to z poszukiwaniem stymulacji oraz z wykazywaniem tendencji do dominowania w kontaktach społecznych przez osoby ekstrawertywne.

W grupie młodzieży z rodzin niepełnych zmiennymi, słabiej określającymi występowanie stylu agresywno-sadystycznego były: neurotyzm i ekstrawersja. Osoby z niskim nasileniem neurotyzmu są emocjonalnie stabilne, spokojne, zrelaksowane i zdolne do zmagania się ze stresem bez doświadczania uczucia rozdrażnienia. Nie sprzyja to zachowaniom agresywnym (tabela 5).

Podsumowanie i dyskusja

Przedstawione w niniejszej pracy rezultaty badawcze pozwalają stwierdzić, że struktura rodziny oraz wynikające z niej specyficzne oddziaływania prymarnego środowiska rozwojowego stanowią jeden z ważniejszych czynników, odgrywających znaczącą rolę w rozwoju młodego pokolenia i w procesie kształtowania się jego osobowości. Potwierdzają to wyniki badań uzyskane przez Ganonga i Colemana (1984).

Familiolodzy podkreślają, że różnice w strukturze i układzie więzi w rodzinie silnie wpływają na uczuciowe doświadczanie złożonych sytuacji społecznych, mających miejsce między członkami rodziny. W przypadku negatywnej jakości funkcjonowania systemu rodzinnego utrudnione zostaje wytworzenie u dziecka prawidłowego kodu emocjonalnego, co odpowiada za pojawianie się zakłóceń równowagi emocjonalnej, występujących trudności w nawiązywaniu bliskich kontaktów interpersonalnych czy nerwic o charakterze lękowym (Pohorecka, 1994; Vasta, Haith, Miller, 1995; Obuchowska, 2000).

Zatem znajomość wzorów doświadczeń emocjonalno-społecznych, jakie były dostarczane dziecku w rodzinie stanowi często klucz do zrozumienia trudności w społecznym funkcjonowaniu jednostek (Kubik, 1999).

Przechodząc do analizy otrzymanych wyników w zakresie przejawiania stylu agresywno-sadystycznego przez dziewczęta i chłopców z rodzin o zróżnicowanej strukturze, okazało się, że młodzież z rodzin niepełnych w porównaniu z młodzieżą z rodzin pełnych i zrekonstruowanych preferuje je najczęściej.

Analizując rezultaty porównań średnich wyników, w zakresie stylu agresywno-sadystycznego, dotyczących dziewcząt z badanych typów rodzin, stwierdzono, że nie istnieją między nimi znaczące statystycznie różnice.

Wystąpiła jedynie tendencja w preferencji stylu agresywno-sadystycznego ($F = 2,948$; $p = 0,055$) przez dziewczęta z rodzin niepełnych, które w większym stopniu niż dziewczęta z rodzin pełnych przejawiały skłonności do reagowania agresją w kontaktach z innymi.

Zaznacza się, że uzyskane wyniki mieszczą się w granicach niskich, co świadczy o słabym nasileniu tej kategorii zachowań w społecznym funkcjonowaniu badanych dziewcząt.

Między pozostałymi porównywanymi grupami dziewcząt nie wystąpiły istotne różnice w tym zakresie.

Podsumowując wyniki badań w zakresie posługiwania się stylem agresywno-sadystycznym przez badane grupy chłopców z rodzin o zróżnicowanej strukturze stwierdzono znaczące statystycznie różnice ($F = 9,406$; $p < 0,000$).

Okazało się, że częściej posługiwali się tym stylem chłopcy z rodzin niepełnych ($\bar{x} = 4,34$; $\delta = 3,710$) w kontaktach interpersonalnych niż chłopcy z rodzin pełnych ($\bar{x} = 1,85$; $\delta = 1,638$). Między pozostałymi porównywanymi grupami chłopców nie wystąpiły istotne różnice w tym zakresie.

Przedstawione powyżej wyniki badań mogą świadczyć o specyfice funkcjonowania rodzin niepełnych oraz o ich swoistej dynamice oddziaływań wychowawczych.

W sytuacji rozwodu podstawowa potrzeba dziecka, jaką stanowi obecność przy nim dwojga rodziców zostaje naruszona. Mimo że dziecko zostaje z jednym, kochającym rodzicem, trudno sobie wyobrazić, iż będzie on szczęśliwy, gdy rozpada się jego małżeństwo i w sposób optymalny zaspokoi emocjonalne potrzeby dziecka.

Podkreśla się, iż odejście rodzica w wyniku rozwodu stanowi dla dziecka wydarzenie bardziej stresogenne niż śmierć rodzica. W konsekwencji rozluźnienia więzi z ukochaną osobą dziecko często traci poczucie bezpieczeństwa i czuje się gorsze w porównaniu z dzieckiem z rodziny pełnej (Harwas-Napierała, Trempała, 2000).

Ponadto klimat emocjonalny rodziny niepełnej często charakteryzuje się obecnością wielu czynników konfliktogennych, brakiem poczucia bezpieczeństwa oraz przynależności do grupy rodzinnej. Może to powodować występowanie u młodego pokolenia zachowań regresyjnych, zaburzeń snu czy wyższego niż dotychczas poziomu rozdrażnienia (Canzani, Palermo 1996).

Z licznych badań wynika, że zachowania aspołeczne młodzieży mogą być rozumiane jako wołanie o pomoc. Stanowią reakcję na sytuacje związane z doświadczaniem odrzucenia, poczucia zagrożenia czy obniżenia własnej wartości (Poraj, 2002).

Rezultaty badań otrzymane przez Conwaya (1997) dowodzą, że młodzież z rodzin niepełnych częściej niż młodzież z rodzin pełnych nie akceptuje i nie docenia siebie. Może to stanowić potencjalne źródło zachowań agresywnych, motywowanych zazdrością, chęcią bycia zauważonym przez innych czy potrzebą afiliacji.

Ponadto familiolodzy wskazują, że wśród rodzin monoparentalnych najczęstszą grupę stanowią rodziny rozwiedzione, gdzie opiekę nad dziećmi przejęła matka, co także ma znaczenie dla rozwoju społecznego młodego pokolenia (Wideli, 2000; Rajkiewicz, 2004).

W przypadku chłopców z rodzin niepełnych, nieobecność ojca w rodzinie oznacza brak tak zwanego wzorca płci, co przyczynia się do trudności w ukształtowaniu się męskich cech charakteru, samokontroli, dojrzałości społecznej oraz nie pozwala na właściwe skanalizowanie agresji i nadanie jej pozytywnego wymiaru (Rembowski, 1986; Gapik, 1989; Herington, 1993).

Dla dziewcząt brak ojca w rodzinie oznacza trudności w ukształtowaniu obrazu mężczyzny, jego roli względem kobiety oraz jego pozycji w rodzinie. W konsekwencji mogą pojawić się kłopoty w tworzeniu własnych interakcji partnerskich (Czapiga, 1994).

W badaniach przeprowadzonych przez Pospiszyla (1980) okazało się, że im bardziej ojciec jest zaangażowany w sprawy wychowawcze oraz im silniejsze są jego więzy uczuciowe z dzieckiem, tym wyższa jest jego samoakceptacja i wykazuje ono większą pewność siebie.

Analizując otrzymane wyniki w zakresie przejawiania stylu agresywno-sadystycznego przez dziewczęta i chłopców z rodzin niepełnych można zauważyć, iż cechują się one odmienną intensywnością. Być może wynika to z faktu różnych oddziaływań społeczno-wychowawczych, które u chłopców gratyfikują przejawianie zachowań agresywnych, u dziewcząt zaś – przeciwnie, nie popierają ich na rzecz postawy uległo-zależnej, podporządkowanej (Muszyńska, 1998).

Efekty działalności poznawczej, poprzez rozległe, na bieżąco przeprowadzone badania naukowe, winny służyć praktyce. Wskazuje się zatem na konieczność prowadzenia działań na rzecz wzmocnienia polityki rodzinnej. Realizowana z pomocą samorządów lokalnych byłaby ona nastawiona na wzmocnianie funkcji rodziny i realizację potrzeb, wynikającą z właściwej diagnozy sytuacji społecznej każdej rodziny.

Podsumowując uzyskane wyniki badań w zakresie określenia zmiennych osobowościowych mających wartość predykcyjną dla zachowań agresywnych badanej młodzieży, stwierdzono występowanie pewnych ich odmiennych konstelacji. Pozwala to badaczom na przewidywanie występowania danych typów zachowań społecznych młodzieży z rodzin o zróżnicowanej strukturze.

Wykorzystanie wiedzy o związkach cech osobowości z zachowaniami społecznymi może służyć budowaniu konstruktywnie pracujących grup młodzieży, realizującej określone cele na przykład o charakterze społecznym. Ponadto w ramach spotkań psychoedukacyjnych z rodzicami warto uwrażliwiać ich na przejawiane względem młodzieży postawy i zachowania, bowiem mają one wpływ na kształtowanie się osobowości młodych jednostek, a następnie na preferowane przez nie style funkcjonowania społecznego.

Literatura cytowana

- Brzeziński, J. (1996). *Metodologia badań psychologicznych*. Warszawa: Wydawnictwo Naukowe PWN.
- Canzani, F., Palermo, U. (1996). Possible children's reactions to their parents' divorce. *Giornale di Neuropsichiatria dell' Eta Evolutiva*, 16, 255-282.
- Conway, J. (1997). *Dorośle dzieci rozwiedzionych rodziców*. Warszawa: Logos.
- Czapiga, A. (1993). Przewidywane konsekwencje ustosunkowania matki samotnej do dziecka a funkcjonowanie jednostki w okresie dorastania. W: A. Oleszkowicz (red.) *Adolescencja: wybrane aspekty rozwojowe i wychowawcze, ujęcia teoretyczne i empiryczne weryfikacyjne* (s. 65-74). Wrocław: Wydawnictwo UWr.
- Czapiga, A. (1994). Przyczyny rozbitcia rodziny a warunki życia dzieci i samotnych matek. W: A. Senejko (red.) *Psychologia rozwoju człowieka. Wybrane zagadnienia*. Wrocław: Wydawnictwo UWr.
- Ganong, L., Coleman, M. (1984). The effects of remarriage on children: review of the empirical literature. *Family Relations*, 33, 18-25.
- Gapik, L. (1989). Sytuacja psychologiczna po rozwodzie. *Problemy Rodziny*, 2, 3-12.
- Harwas-Napierała, B., Trempała, J. (red.) (2000). *Psychologia rozwoju człowieka*. Warszawa: Wydawnictwo Naukowe PWN.
- Hetherington, E. M. (1993). A overview of the Virginia Longitudinal Study of Divorce and Remarriage with a focus on early adolescence. *Journal of Family Psychology*, 7, 39-56.
- John, O. P. (1990). The „Big Five” Factor Taxonomy: Dimensions of Personality in the Natural Language and in Questionnaires. W: L. A. Pervin (red.) *Handbook of Personality, Theory and Research* (s. 66-100). New York, London: Guilford Press.
- Kubik, W. J. (1999). *Jaka jesteś rodzino?* Kraków: WAM.

- Mandal, E. (2006). Osobowość kobiet i mężczyzn: różnice generacyjne i rozwojowe. *Psychologia Rozwojowa*, 10(2), 23-34.
- Meyers, D. G. (2003). *Psychologia społeczna*. Poznań: Zysk i S-ka.
- Muszyńska, E. (1998). Wychowanie chłopców, wychowanie dziewczynek. *Charaktery*, 1, 22-24.
- Obuchowska, I. (2000). Adolescencja. W: B. Harwas-Napierała, J. Trempała (red.) *Psychologia rozwoju człowieka* (t. 2, s. 163-197). Warszawa: Wydawnictwo Naukowe PWN.
- Oleszkowicz, A. (1988). Psychologiczna charakterystyka kryzysu wieku dorastania i jego konsekwencje dla rozwoju jednostki. W: M. Tyszkowa (red.) *Rozwój psychiczny człowieka w ciągu życia. Zagadnienia teoretyczne i metodologiczne*. Warszawa: PWN.
- Pohorecka, A. (1994). *Czy dziecko musi być kozłem ofiarnym?* W: A. Pohorecka A. (red.) *Rozwód* (s. 90-115). Warszawa: Instytut Psychiatrii i Neurologii.
- Pospizyl, K. (1980). *Ojciec a rozwój dziecka*. Warszawa: Wiedza Powszechna.
- Poraj, G. (2002). *Agresja w szkole. Przyczyny, profilaktyka, interwencje*. Łódź: Oficyna Wydawnicza Edukator.
- Porębska, M. (1990). Pozycja zajmowana w rodzinie a rozwój indywidualny człowieka. W: M. Tyszkowa (red.) *Rodzina a rozwój jednostki*. Poznań: CPBP 09.02.
- Rajkiewicz, A. (2004). Polskie małżeństwa i rodziny oraz gospodarstwa domowe w świetle statystyki. *Małżeństwo i Rodzina*, 2, 9-16.
- Rembowski, J. (1986). *Rodzina w świetle psychologii*. Warszawa: WSiP.
- Sobczyk, M. (1997). *Statystyka*. Warszawa: Wydawnictwo Naukowe PWN.
- Stanik, J. M. (1994). *Skala Ustosunkowań Interpersonalnych (SUI)*. Kielce: Wyd. Szumacher.
- Widział, E. (2000). Przystosowanie dziecka do rozwodu rodziców. W: E. Milewska, A. Szymanowska (red.) *Rodzice i dzieci. Psychologiczny obraz sytuacji problemowych* (s. 46-57). Warszawa: CMPPP MEN.
- Vasta, R., Haith, M., Miller, S. A. (1995). *Child psychology: the modern science*. New York: John Wiley & Sons.
- Zawadzki, B., Strelau, J., Szczepaniak, P., Śliwińska, M. (1998). *Inwentarz Osobowości NEO-FFI Costy i McCrae*. Warszawa: Wydawnictwo PTP.