

Тереза Мареш

МАТЕРІАЛЬНА КУЛЬТУРА ТОРУНЬСЬКОГО МІЩАНСТВА НА РУБЕЖІ XIV–XV СТ.: ОБЛАДНАННЯ ЖИТЛОВИХ КІМНАТ І РЕМІСНИЧИХ МАЙСТЕРЕНЬ

Teresa Maresz

THE MATERIAL CULTURE OF THE TORUŃ BOURGEOISIE AT THE TURN OF THE 14TH AND 15TH CENTURIES – EQUIPMENT FOR LIVING ROOMS AND CRAFT WORKSHOPS

У статті на прикладі м. Торунь зроблено спробу описати умови життя міщан у середньовічному місті. Завдяки діяльності книготорговців було зроблено спробу реконструювати облаштування житлових кімнат і ремісничих майстерень, розташованих у кам'яницях, поряд із кімнатами, призначеними для побуту міщанської родини.

Ключові слова: матеріальна культура, міщанська кам'яниця, ремісничі майстерні, середньовічне місто, Торунь.

In the article, on the example of the city of Toruń, the living conditions of the townspeople in the medieval city were approximated. As a result of the booksellers, an attempt was made to reconstruct the furnishings of the residential chambers and the craftsman's workshop, located in the tenement house, next to the rooms intended for everyday life of a bourgeois family.

Keywords: material culture, bourgeois tenement house, craft workshop, medieval town, Torun.

Торунь (поль. *Toruń*, нім. *Thorn*) – одне з найстаріших міст у Польщі, розташованих на р. Вісла. Перші поселення в околицях датовані археологами 1100 роком до н. е. У період середньовіччя тут було невелике поселення, що охороняло річку (VII–XIII ст.), але воно, ймовірно, вже було зруйноване в 1230 р. Торунь із IX по XIII ст. – це слов'янська фортеця, оточена дерев'яними та земляними валами, що охороняла переправу через р. Віслу. У XII ст. місто ввійшло до складу Польського Мазовецького князівства. Через 100 років потому (близько 1228 р.) Торунь був зайнятий тевтонськими лицарями. Саме вони 1233 р. надали Торуні міські права.

У одній із попередніх наших публікацій розглянуто особливості міського простору середньовічного м. Торунь: Старого Торуня та Нового Торуня (Мареш, 2022, с. 36–45). Зокрема, проаналізовано три просторові аспекти: топографічне розташування міста та наслідки, зумовлені ним, урбаністичний план міста та особистий простір

(будинки, кам'яниці, де проживають городяни). У запропонованій статті продовжено розгляд теми життя міщан у середньовічному місті. Після обговорення особливостей внутрішнього простору кімнат у кам'яницях, варто зупинитись на їх оснащенні.

Коли ми говоримо про облаштування житлових приміщень, то маємо на увазі меблі й побутове приладдя, постіль та посуд. У цій статті ми розглянемо саме меблі та побутове приладдя. Наступна – буде присвячена посуду і постільній білизні, а також одягу. Майстерні дуже часто розміщувалися в кам'яниці поряд із житловими кімнатами. Тому, щоб мати можливість повністю відтворити повсякденне життя торунських міщан, ми також охарактеризуємо ці майстерні.

Про матеріальну культуру міщан у середньовічному місті написано вже чимало робіт. Дослідження на цю тему опубліковано у Варшаві (Gediga, 2004; Puciata-Pawłowska & Fidler, 1951), також у Кракові (Jasiński, 1975). Найбільш повно

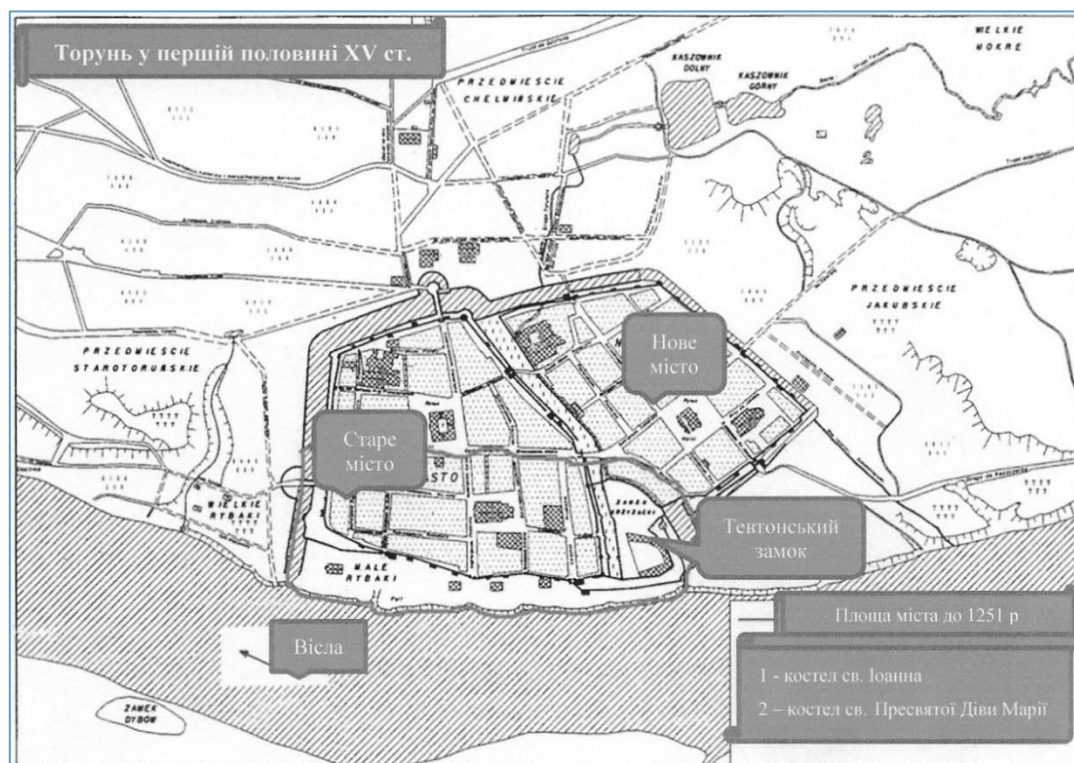


Рис. 1. Торунь у першій половині XV ст.

розроблена проблематика матеріальної культури гданських міщан (Samsonowicz, 2001; Samsonowicz, 1966).

Збережені писемні джерела та матеріальні об'єкти допоможуть у розробці теми запропонованої статті. Через відсутність записів ми будемо використовувати тести та легати, що містяться в муніципальних книгах. Сприятливі умови для дослідження окресленої теми виникли після оприлюднення книг присяжних Нового і Старого м. Торунь рубежу XIV–XV ст. У них ми знайомимося з назвами окремих предметів побуту. Ці джерела доповнюються *Liber scabinorum Veteris Civitatis Thoruniensis* (Liber scabinorum Veteris, 1936) і Книга присяжних Нового м. Торунь (*Księga Ławnicza Nowego*, 1973), *Thorner Denkwürdigkeiten* (Voigt, 1904). і *Die ältesten Willküren der Neustadt* (Bender, 1882). Письмові матеріали в них надають нам деяку інформацію про засідання торунських міщан з окремих питань. У заповітах, легатах або купівельних документах ці предмети згадуються лише за назвою. Іконографічні джерела та деякі матеріальні об'єкти дають уявлення про форми та зовнішній вигляд приладдя, яке існувало в середньовіччі. Найбагатшу джерельну базу складають численні міщанські кам'яниці, що збереглися в Торуні.

Про облаштування цих кам'яниць ми маємо значно скромніше джерело інформації. Майже всі предмети, про які йдеться в роботі, знаходяться в окружному музеї в Торуні. Кілька експонатів є також у костелах міста, зокрема в костелі св. Івана та в костелі Пресвятої Богородиці, а також у «Будинку Коперника».

Обладнання квартири

Торунь був типовим прикладом розвитку середньовічного міста. Менш ніж за 100 років він перевершив за рівнем розвитку культури більшість польських та багато європейських міст. Найшвидший розвиток місто пережило в XIV–XV ст. Можна сказати, що тоді було зроблено великий прорив не тільки в галузі міщанського будівництва, зовнішнього вигляду кам'яниці та її внутрішнього планування, а й у розвитку житлових умов. Раніше будинок був лише укриттям. Лише новий тип будівництва, викликаний зростанням соціальних потреб, дав змогу значній частині людей залишатися вдома як під час праці, так і у вільний час. Торунь був у специфічній ситуації.

Зміна образу міста та умов життя мешканців Торуня були зумовлені не лише їхніми власними місцевими вподобаннями. Слід підкреслити, що в

Торуні впливи польської культури перетиналися із західною. Торунське міщанство, завдяки тому, що їхнє місто належало до ганзейської громади, мало можливість протистояти різним течіям у мистецтві та архітектурі. Проте загальний зразок торунські будівничі взяли з Вестфалії, звідки походило багато торунян. Спільні риси з ганзейськими містами можна побачити не тільки в архітектурі. Багато елементів західної культури також простежується в торунському мистецтві оздоблення повсякденного начиння, меблів, посуду, ремісничих знарядь і насамперед в одязі та предметах розкоші.

Сьогодні важко визначити, які саме декоративні елементи чи речі побуту походять із Заходу, а які є прикладом матеріальної культури Торуня. Нам відомо, що розвиток і технічний або художній рівень того чи іншого предмета найкраще реконструювати й оцінювати на основі збережених зразків. У випадку дослідження історії предметів побуту торунського міщанства XIV–XV ст. це практично неможливо, оскільки (на відміну від великої кількості збережених міщанських будинків) уціліло лише кілька фрагментарних експонатів, які можна побачити в Окружному музеї в Торуні – у Ратуші.

Аналізуючи предмети щоденного вжитку мешканців Торуня, ми користувалися інвентарями, іншими більш-менш точними списками рухомого майна та різними записками про міщанські речі. Зазвичай їх готували у випадку смерті, поділу майна чи судового процесу. Письмові матеріали містять певну інформацію про появу та використання тих чи інших предметів торунськими міщанами, адже їх назви є в інвентарях. На жаль, ми не знаємо, як виглядає більшість цих предметів через відсутність збережених екземплярів. Певне уявлення про них можна сформувані завдяки іконографічними джерелами, але для м. Торунь подібних відомостей мало.

Деякі відомості про інтер'єр міщанського помешкання містить зображення у вітварному крилі костела св. Іоанна Хрестителя і св. Іоанна Євангеліста¹⁶ (рис. 2). Ймовірно, на ньому показаний зал, безпосередньо біля входу. Тому не видно ні сходів, що ведуть на верхній поверх, ні вогнища. З іншого боку, чудово видно два величезних ві-



Рис. 2. Флігель вітварної частини, костела на вул. Івана Хрестителя і св. Іоанна Євангеліста в Торуні

кна, через які світло потрапляло в зал, що забезпечувало додаткове освітлення. Також варто звернути увагу на декорування підлоги, на яку був покладений крихтний килимок. За невеликим дверним отвором можна помітити меблі. Зокрема, на задньому плані чітко видно лавку універсального призначення (для сидіння, як сховище для дрібниць, а іноді й для сну). Як свідчить розпис крила вітваря, у XV ст. вже було модно прикрашати стіни різноманітними малюнками, ймовірно, спочатку лише на сакральну тематику.

Маючи в своєму розпорядженні лише кілька експонатів, які презентують торунські меблі, буде важко здійснити повний аналіз меблів апартаментів. У деяких випадках ми будемо використовувати приклади з міст, де кількість збережених меблів значно більша, насамперед

¹⁶ Флігель вітварної частини костела св. Іоанна Хрестителя і св. Іоанна Євангеліста в Торуні, двосторонній розпис, бл. 1480–1490 рр.; реверс – зображення Благовіщення (збереглося праве поле з архангелом Гавриїлом); Нідерландська майстерня, автор Торунських пристрастей вважається учнем цієї майстерні – маляр, ймовірно, з Померанії, знайомий з іданським, рейнським та голландським живописом.

тих, з якими Торунь підтримував торговельні стосунки. Підтвердженням того, що подібні предмети могли бути і в квартирах торунських міщан, є письмові джерела, де згадуються їх назви.

У XIV ст. меблі виготовлялися дуже примітивним способом, наближеним до столярного. Більшість обладнання виготовляли з дошок. У той час столярні з'єднання ще не використовувалися. Також не використовувалися вигадливі декоративні оздоблення, які підвищували б художній рівень предмета меблів. Те ж саме можна сказати і про малу різноманітність виробів, яка обмежувалася декількома основними видами: меблі для сидіння, для сну і ті, що використовувались як столи. Лише в XV ст. відбувся якісний прорив у створенні та урізноманітненні, а насамперед у декоруванні індивідуального кухонного, спального та цехового начиння. На рубежі XIV–XV ст. торунська обробка дерева розвивалася настільки швидко, що це призвело до виокремлення спеціалістів, які почали виготовляти лише певні предмети меблів. Прикладом можуть бути теслі, які зосередилися винятково на виробництві столів (Liber scabinorum Veteris, 1936, № 526, 1087, 1114, 1762). Цю тезу може підтверджувати той факт, що «tischer» згадувався в документах поряд із звичайними теслями.

Торунські меблі мали відображати високий технічний та художній рівень. Зрештою, також у майстернях торунських столярів і різьбярів по дереву створювалися прекрасні готичні лавки (*stalle*¹⁷), розташовані в костелі Пресвятої Діви Марії в Торуні (Puciata-Pawłowska & Fidler, 1951, с. 3–5) (рис. 3). Їх виготовив тесля з дуже вмілою рукою. Кожен елемент був ретельно оброблений. Зрозуміло, що не всі меблі були так ретельно оброблені, як лавки (*stalle*). Такі чудово оздоблені вироби могли собі дозволити, ймовірно, лише деякі купці та заможніші ремісники. Інші представники міщанства обмежувалися елементарним, найнеобхіднішим приладдям, художній рівень якого значно відрізнявся від патриціанських меблів.

У XV ст. у зв'язку з розвитком міста і міщанської культури удосконалюються художні ремесла, спрямовані на створення міщанських меблів.



Рис. 3. *Stalle* – готичні лавки в костелі Пресвятої Діви Марії в Торуні – початок XV ст.

До цих пір ящиківі меблі виготовляли з товстих масивних дошок.

На початку XV ст. у меблевій промисловості відбулася своєрідна революція, яка полягала у впровадженні й розвитку техніки використання каркасно-ребристих рам (Setkowicz, 1969, с. 76–77). Завдяки цьому конструкція готичних меблів, порівняно з конструкцією попереднього періоду, була легшою та економічнішою. Тому їх виготовлення було значно практичніше. Орнаментация готичних меблів також зазнала еволюції. Наприкінці XIV ст. – початку XV ст. на корпусних меблях, крім найпоширенішого орнаменту – смужок, почали з'являтися й інші декоративні форми наприклад фігурки тварин або вусики рослин: листя винограду, плюща, сунічного куща, дубове листя, дрібні незабудки і дикі троянди (Puciata-Pawłowska & Fidler, 1951, с. 4). Торунська різьба по дереву характеризувалася орнаментацияю, рухливістю та плинністю елементів. Такими декоративними елементами оздоблено двері з парафії костелу Пресвятої Діви Марії в Торуні, що датується XV ст. (рис. 4).

Ці двері замикалися на великі навісні замки, на яких для декоративних цілей навколо замкової щілини розпаяно рослинний орнамент (рис. 5).

¹⁷ *Stalle* – дерев'яні або кам'яні лави, розміщені в пресвітерії біля бічних стін; багато прикрашені скульптурами, розписом або маркетрі, розділені на окремі місця; вони мали високі спинки, часто з балдахіном. Попереду були додані закриті коліна, сидіння в стійлах можна було підняти або закріпити назавжди. Входи до лавок були закриті декоративними воротами. Вони призначалися насамперед для духовенства (каноніків чи ченців).



Рис. 4. Двері в порталі костелу Пресвятої Діви Марії в Торуні

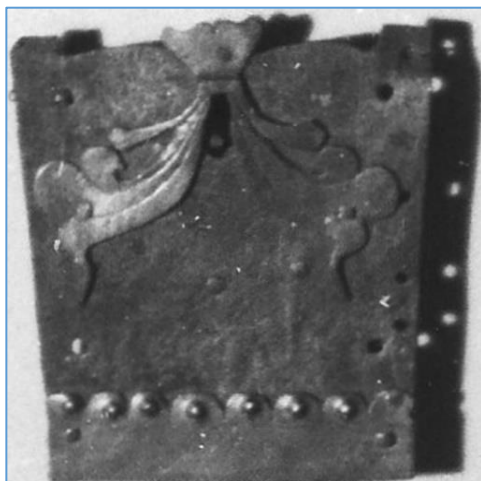


Рис. 5. Дверний замок, XV ст.
(каталожний номер MT/S/1624)

Ці замки закривалися значно меншими ключами. Розмір ключа був в межах 13–22 см. На підставі збережених ключів XIV–XV ст. ми бачимо, що вони мало чим відрізнялися один від одного. Як правило, вони мали вушко у формі овигальних членників, чотиригранний стрижень і закінчувалися плоским різнозубчастим пером (рис. 6).

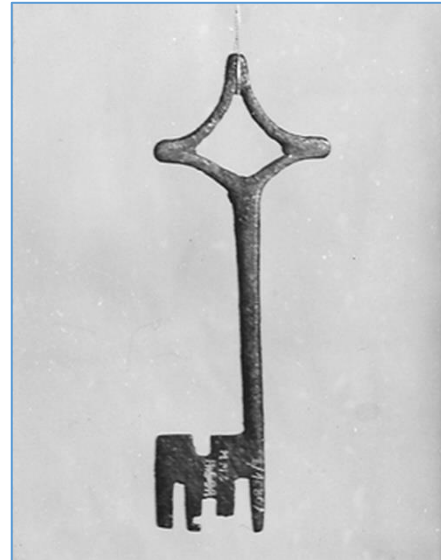


Рис. 6. Ключ XIV–XV ст.
(каталожний номер MT/S/1639)

Найпоширенішим предметом меблів того часу в Торуні була скриня. Мабуть, вона мала значну цінність, оскільки про неї так часто згадувалося в заповітах і даруваннях. У період, що передував розглянутому, скрині використовувалися для зберігання різних речей, але вони замінювали собою й деякі побутові приладдя. Особливо в оселях біднішого простолюду вони виконували багато функцій: вдень використовувались як сидіння та столи, а вночі були зручними, як на той час, ліжками. Крім того, вони також виконували функцію гардеробу, у якому зберігали одяг, посуд і навіть ремісничі інструменти.

У XIV ст. створюється окремий тип ранньоготичної скрині з плоскорізним або рельєфним декором передньої стінки. Їх прикрашали аркади з проміжками, візерунки, розетки, фронтони, стилізовані фігури людей і тварин, рослинні форми. Ці скрині з пласкою кришкою були створені з товстих дубових колод. У XIV–XV ст. деревина була основною сировиною, з якої виготовляли всі меблі. Тому вона часто згадувалася в книгах присяжних як товар комерційної операції (*Liber scabinorum Veteris*, 1936, № 781, 782, 860, 920 і далі). Особливо це стосувалося угод, де однією зі сторін були теслі. Готичні скрині, порівняно з іншими меблями, були більш традиційними, а тому більш стійкими до прийняття нових форм. Стінки скринь XV ст., виготовлені з товстих колод, вкритих декоративним різьбленням, по кутах скріплювалися лише залізними скобами. Таке вирішення бачимо на прикладі скарбнички з парафії св. Іоанна в Торуні (рис. 7).



Рис. 7. Гільдійська скриня, початок XV ст., Окружний музей у Торуні (каталожний номер МТ/S/4916)

Скрині в різні періоди і роки виконували неоднакові завдання. Також у назвах скринь ми бачимо деякі розбіжності та значну відмінність. Ознайомившись із книгами обох міст Торуні, можна виділити принаймні три назви скринь: «kasten», «kumme», «lade» (Liber scabinorum Veteris, 1936, № 363, 528, 1293; 9, № 1156, 1834, 1978, 2395). Це аж ніяк не синоніми одного слова. Вказано точну кількість скринь одного виду та іншого, що мають бути передані спадкоємцю (Liber scabinorum Veteris, 1936, № 293; Księga Ławnicza Nowego, 1973, № 1834, 1978). Під час продажу писар, який готував документ, іноді позначав, які предмети були в цих скринь. На основі цієї інформації ми можемо припустити, що вказані предмети також могли зберігатися в цих скриньках щодня, особливо зважаючи на те, що ця інформація повторюється в книгах присяжних як Нового, так і Старого міста Торунь. Мешканці зберігали свої коштовності в скринях, зазначених у записах як «laden» (Liber scabinorum Veteris, 1936, № 363, 528, 1293; Księga Ławnicza Nowego, 1973, № 1834, 1978). Тому ці скрині, ймовірно, були значно менші за розміром, і вони, ймовірно, були більш прикрашені, відповідно до свого вмісту. Проте це були, мабуть, не найменші скрині.

В одній із спадщин поруч із серією маленьких записів ми зустрічаємо запис «lädchen» (Księga Ławnicza Nowego, 1973, № 1407). Суфікс *-chen* вказує на те, що йдеться про крихітну скриньку, можливо, призначену для зберігання дуже крихітних предметів або окремих кілець. Очевидно, «laden» скрині в Торуні, як і в інших містах Європи, використовувались для цехових потреб. У них зберігалися печатки та важливі документи, привілеї. Адже відомий вислів «vor offener

Lade» – справи вирішувалися перед відкритими скринями, які повинні бути під рукою, щоб у будь-який момент можна було скористатися їх вмістом.

Натомість у скринях, які письменники називали «kasten», мешканці Торуня зберігали «домашнє начиння» – ймовірно, кухонне (Liber scabinorum Veteris, 1936, № 1293; Księga Ławnicza Nowego, 1973, № 1834, 1978). Ці скрині, на відміну від «laden», із зрозумілих причин були, звичайно, значно більші й масивніші, але менш декоровані. Крім скринь «kasten», особливо в книзі присяжних Нового міста Торунь, знаходимо також скрині «kusten», «kostin», «kystin». Незважаючи на різне написання, вищезгадані назви дуже схожі й стосуються однотипних предметів. Розбіжності у формулюванні назви скринь зумовлені низьким рівнем знань правил орфографії в автора.

Складніше пояснити призначення третього типу скринь – «kummen», яка згадується в джерелах лише один раз (Księga Ławnicza Nowego, 1973, № 1156). Через відсутність будь-якої іншої інформації про неї, можна лише здогадуватися, що це був предмет меблів. Він поєднував в собі функцію скрині та меблів, призначених для сидіння. Таке припущення можна зробити на основі того, що поруч зі скринєю «kummen» згадуються лише меблі, призначені для сидіння: «benke» – лава і «zedelen» – табурет. Це могли бути дерев'яні ящики, до яких було додано спинку та бічні поручні, завдяки чому використовувались як меблі, призначені для сидіння. Таке рішення було продиктовано практичним характером середньовічної людини. Це цілком може бути одним із зразків меблів для сидіння. Проте існує припущення, що предмет «kummen» був зовсім не скринєю, а глибокою чашею, дерев'яною посудиною для води, своєрідним коритом. Однак виникає питання, чому в розглянутих записах поряд із меблями згадується лише одна посудина.

У книзі присяжних ми зустрічаємо три назви, що позначають предмети меблів, призначених для сидіння. Це були «zedelen», «benken», «stule» (Księga Ławnicza Nowego, 1973, № 554, 1156, 1217). У середні віки найпоширенішим типом сидінь були «benken» – лави. Їх зазвичай використовували в міщанських будинках. Найчастіше міщани ставили їх біля стін так, щоб вони оточували всю кімнату. Термін «benken» не позначав лише один тип лавок. Цим словом називали щонайменше три їх види. Першими, ймовірно, були

згадані вище лавки-ящики. Теслі додали до дерев'яних ящиків спинку та бічні поручні. На такій лавці могли сидіти двоє, троє, а іноді й четверо.

У міщанських будинках були також одномісні сидіння зі спинкою. У той час вони мали форму крісла, а іноді й трону з високою спинкою, що досягала майже висоти плечей користувача. Другим типом «benken» були лавки також з коробчатою основою, але зі спинкою, яка дозволяла сидіти на ній біля каміна іноді обличчям, а іноді спиною до вогню (Gostwicka & Narewski, 1968, с. 17). На жаль, у Торуні ми не маємо конкретного прикладу такого типу лавок. Проте третій тип лави зафіксований невідомим малярем із Торуня на реверсі вітара з костелу св. Іоанна (Архангел Гавриїль Благовіщення). Ймовірно, це була лавка, призначена для відвідувачів, які чекали на прийом у ремісника чи купця. Про це свідчить конструктивна скромність, а також місце, де ця лавка була розташована. Її було зроблено з великою простотою. Це вже не лавка-ящик, про що свідчила дошка для сидіння, яка виступала за її ніжки. За зовнішнім виглядом вона скоріше нагадує дачні лавки, які зустрічалися донедавна. Лави не мали такої великої вартості, тому торунські міщани не вказували їх у своїх вакументах. Про них згадувалося лише двічі, у записках Нового Міста Торунь (Księga Ławnicza Nowego, 1973, № 554, 1156, 1217).

Окрім лавок, старовинними меблями для сидіння були стільці, які називали «stule» (Księga Ławnicza Nowego, 1973, № 1217). Шукаючи аналогії з лавками (*stalle*) в костелі Пресвятої Діви Марії в Торуні, можна приблизно визначити, як виглядали стільці того часу. Ймовірно, вони були прикрашені різними елементами різьблення. Таким чином, ці стільці не могли бути такими поширеними, як розглянуті вище лавки. Тому вони в джерельних записках зустрічаються дуже рідко.

Одним із різновидів стільців був зидель (*zydel*¹⁸) (Księga Ławnicza Nowego, 1973, № 1156). Завдяки своїй практичності та дешевизні зиделі набули популярності як у будинках міської бідноти, так і патриціату. Стільці того часу вкрай рідко використовувалися для сидіння в сьогоденній перспективі. Зазвичай вони мали особливе

призначення. Середньовічні бюргери особливо дбали про крісло для пологів чи для фізіологічних потреб, або крісло, що стояло в спальні.

Розглянуті нами види стільців і лавок не вичерпують багатого розмаїття меблів для сидіння. У нинішній ситуації, через скромні джерела, як письмові, так і матеріальні, ми, на жаль, не можемо обговорювати інші типи подібних меблів.

У кожному міщанському будинку, крім лав і стільців, був стіл. Мабуть, через поширеність, а отже, дешевизну цього предмету меблів торуняни не зараховували його до інших побутових приладів. Ймовірно, стіл разом з іншими меблями переховувався в записках і додатках під терміном «geräte», «husgeräte», «hausrat», тобто під терміном «обладнання» або «побутове приладдя» (Liber scabinorum Veteris, 1936, № 122, 138, 214, 244, 267, 324, 359 і далі; Księga Ławnicza Nowego, 1973, № 1454, 1991, 2028, 2048, 2305). Стіл – «tisch» – у поділі було зазначено лише один раз (Księga Ławnicza Nowego, 1973, № 1217). У цьому випадку син успадкував будинок матері зі столом, лавою та стільцями. Знаючи практичний характер середньовічної людини та її пристрасть до скринь і схованок, можна припустити, що первісні прості столи швидко замінили скрині. Ймовірно, як і в інших містах того періоду, у Торуні такі столи мали розсувну плиту або відкидну кришку (Setkowicz, J., 1969, с. 90). Внутрішня частина столу-скрині мала функціональне вирішення. У спеціально виготовлених відділеннях містянки розміщували підручний інвентар, необхідний кожній господині.

Подібно до стільців і лавок, столи багатших патриціїв також мали ретельно виготовлені скульптурні елементи. Збігнев Лукомський (Łukomski, 1936, с. 9), окрім звичайних столів «tische», виділив столи «tafel», які, за його словами, мали використовуватися під час бенкетів, зокрема весільних (про інші типи столів докладніше йтиметься при обговоренні обладнання для ремісничих майстерень).

Усі перераховані вище меблі становили загальне оздоблення залу. У будинках торунських міщан, особливо в XIV ст., гардероби були менш поширені. Однак з часом вони поступово почали

¹⁸ *Zydel* (зидель) – предмет меблів для сидіння, різновид твердого стільця, зазвичай безкаркасної або дощатої конструкції. Зидель спирається на три або чотири ніжки, завжди злегка повернені назовні. Сидіння має форму, схожу на трапецію. Воно походить від *sgabello*, що є типом меблів, типом стільця з твердим сидінням і жорсткою спинкою, зробленими з однієї дошки. Цей стілець родом з Італії, з'явився в XIV ст., а став популярним в XV–XVI ст. Відомі також варіації форми табурета, що відрізнявся від базового варіанту лише відсутністю спинки.

замінювати скрині, про які йшлося вище. Спочатку це був проміжний предмет меблів між скриннюю і шафою. Відтоді скринню ставили на чотирьох стовпах або вішали на стіну. При такому розташуванні користувачі скринь-шаф не могли відкривати їх зверху, тому їх доводилося обладнати однією або двома бічними дверцятами.

Спочатку шафи виготовлялися дуже просто, без будь-яких додаткових прикрас. Згодом картини почали використовувати як елемент декору. Зазвичай це були сферичні малюнки, іноді вони нагадували рослинні елементи, особливо польові квіти. Прикладом такого предмету меблів є шафа, що знаходиться в музеї «Будинок Коперника» в Торуні, так званий Гданськ гардероб¹⁹ (рис. 8). Можна припустити, що навісні шафи в міщанських будинках зовні були дуже схожі на розглянуті вище. Разом із розвитком різьблення по дереву та виготовлення меблів у Торуні відбувалася еволюція та впровадження орнаментів для оздоблення настінних шаф. Торунські теслі почали прикрашати бічні стінки та двері профілями та *maswerki*²⁰.

Наприкінці XV ст. з'явилися шафи значно більше прикрашені різноманітними скульптурними елементами. Оскільки ми не маємо прикладу шафи з майстерні в Торуні, ми розглянемо шафу, ймовірно, імпортовану з Гданська²¹. Вона дуже ефектна (доходить майже до стелі). Обидві пари дверей (і великі, і малі) багато декоровані. Тут також в оздобленні повторюються рослинні елементи, зокрема, звивисте листя винограду та плітці або полум'я свічки, що тремтить на вітрі, наповнене потрійним або четверним листям.

У писемних джерелах ми зустрічаємо дві нomenклатури шаф для одягу – «schaf» і «schrenke» (Księga Ławnicza Nowego, 1973, № 1834, 1978, 2019, 2305, 2395). На жаль, ми не можемо пояснити, чим відрізняються вищезгадані шафи. Можливо, одна з назв означала підвісну шафу, а інша – стоячу. Перегляд цієї справи ще відкритий.

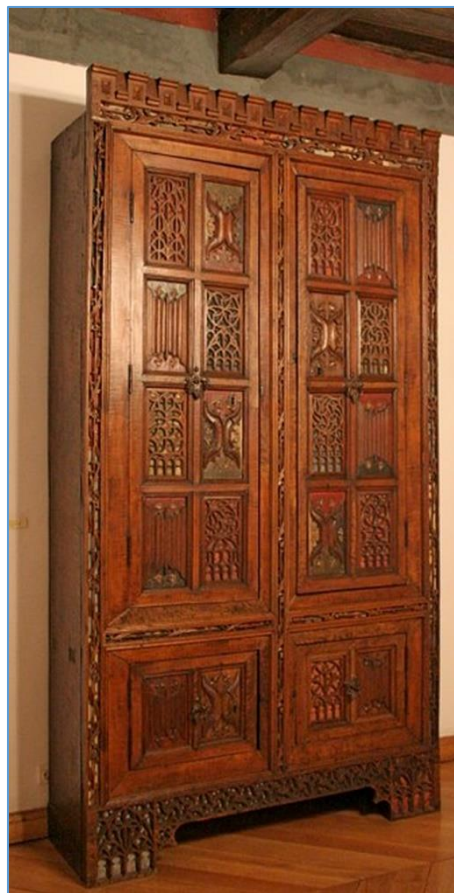


Рис.8. Гданська шафа в «Будинку Коперника», філія Округного музею в Торуні

Торунські міщани встановлювали в кімнати на першому поверсі чудові гардероби, зроблені більш мистецько, разом зі столами та стільцями (також оздоблені ретельною різьбою по дереву). Як ми пам'ятаємо, в будинках купців і багатих ремісників були кімнати, де торуняни приймали поважніших гостей (Koerner, 1879, с. 90).

Натомість у торунських спальнях чи комірках, призначених для сну, поруч із лавами та скринями стояли ліжка. На той час існувало велике розмаїття ліжок. Часто в заповіті чітко вказували, який тип ліжка успадкує особа.

¹⁹ Гданські меблі – вид меблів епохи пізнього Відродження з важкими, масивними пропорціями, з багатим скульптурним оздобленням. В основному їх виробляли в Гданську, Ельблонгу та Торуні – кінець XV – початок XVI до XVIII ст., як меблі для особняків і таунхаусів. Спочатку їхнє оздоблення ґрунтувалося на голландських зразках, особливо раннього періоду (кінець XV–XVI ст.), а з XVII ст. стало нагадувати стиль північного бароко. Гданські майстри розробили власні зразки як архітектури, так і декору, створивши характерний стиль «гданських меблів». Меблі були виготовлені переважно з горіха, дуба та бука з використанням хвойних порід у конструкціях.

²⁰ *Maswerki*, *Ажурне* (від нім. *Maßwerk*) — висічений з каменю або цегли декоративний, геометричний архітектурний візерунок, яким заповнюють верхню частину готичного вікна, прозорі плівки, розетки тощо.

²¹ Шафа знаходиться в музеї в Торуні, в кам'яниці на вулиці Коперника, 15.

Найчастіше містяни в записках згадували звичайні ліжка (Księga Ławnicza Nowego, 1973, № 554, 786, 1222, 1614, 1897, 1978, 2124, 2305, 2395). Ян Сеткович стверджує, що переважаючим типом готичного ліжка було ложе з коробчатою основою (Setkowicz, 1969, с. 87). Дерев'яні поверхні, відповідно до переважаючого прийому, прикрашали складковим, рослинним або ажурним орнаментом. Неприкрашені ліжка закривали тканинами (Setkowicz, 1969, с. 90). Імовірно, у будинках торунських простолюдинів ліжка були позбавлені балдахіна та чохла, оскільки це було пов'язано зі значними витратами. Торунські патриції, навпаки, намагалися урізноманітнити та збагатити оздоблення своїх помешкань. Це підтверджено в муніципальних книгах, де поряд зі звичайними ліжками вказано «bette geboren», що перекладається як весільне ложе або як ложе для пологів (Księga Ławnicza Nowego, 1973, № 2343; Łukomski, 1936, с. 9). У заможніших міщанських домах діти також мали свої ліжка, так звані «kinderbette» (Księga Ławnicza Nowego, 1973, № 2254). Це були ліжка набагато менші, ніж ті, у яких спали їхні батьки.

Нам важко обговорювати функцію та зовнішній вигляд наступного типу ліжка – «spanbette» – розкладачка, використання якої зумовлене малою площею будинку. Це могло бути ліжко, призначене для домашньої прислуги, яка спала на кухні чи складі, де після ночі складали ліжка. «Spanbette» був первісним типом ліжка.

Обладнання для майстерень

Як ми вже показали в статті «Приватні та громадські зони в міському просторі на прикладі середньовічного м. Торунь» (Maresz, 2022, с. 42; Maresz, 2011, с. 20–21) центральне приміщення будинку було великою залою, що займала всю ширину його фасаду. Зала мала дуже універсальні функції, окрім кухні та їдальні, там дуже часто розміщувалися ремісничі майстерні (Koerner, 1879, с. 87).

Аналізуючи професійні категорії ремісників у Новому та Старому місті Торуні, можна згадати тих, хто, ймовірно, розташовував свої майстерні в залі. Представники харчових ремесел становили одну з найчисельніших груп торунського простолюду і відігравали значну роль.

Пекарі, мабуть, мали майстерню в залі. Вони не потребували багато місця для своєї професійної діяльності. Було достатньо лише наявність

вогнища та великого столу або лави для замішування тіста, крихтної полицки чи скрині, у якій пекар міг зберігати значну кількість одягу, яка використовувалася для випікання – «baclache» (Księga Ławnicza Nowego, 1973, № 1689).

Також у залі могли організувати майстерні м'ясник і рибалка-переробник. Різник, найімовірніше, незважаючи на встановлену міськими правилами заборону торгівлі в разі відсутності в місті власної м'ясниці, організовував у залі невеликі лавки, безпосередньо біля дверей – «fleischbänke» (Liber scabinorum Veteris, 1936, № 74, 119, 191 266, 549, 600, 717, 720, 1492, 1817; Księga Ławnicza Nowego, 1973, № 1238). Таким чином йому не доводилося виходити з дому – він готував м'ясо в передпокої і тут його продавав. Те саме міг зробити і рибалка. За прикладом м'ясника, він міг облаштувати в дверях лавку для продажу риби – «fleischbänke» (Księga Ławnicza Nowego, 1973, № 777), яку ловив у Віслі. На цій лавці, за бажанням клієнта, рибу потрошили на місці. Її продавали свіжою, потрошеною, приправленою і навіть вареною. Рибні страви можна було готувати на місці, у казанах для риби – «fisschkel» (Księga Ławnicza Nowego, 1973, № 1614, 2254, 2305), на вогнищі в кухні.

Підрядники інших продовольчих промислів взагалі не мали права створювати майстерню в центральній кімнаті – у великому холі. Їм потрібно було набагато більше приміщення. Для цього найчастіше в задній частині ділянки окремі майстри будували додаткові споруди, у яких влаштували свої робочі місця (Maresz, 2022, с. 43). Йдеться про будівлі, призначені для солодовні чи пивоварні. Солодівні, «melczhaws», «melczhaews», «meltczus», «melzhws» – будівлі, де готували солод. На жаль, на основі фрагментарних даних писемних джерел важко детально описати обладнання цієї майстерні. Нам вдалося виявити дві спеціалізовані посудини, які були основою солодовні: горщики для варіння меду «metheskessel» (Księga Ławnicza Nowego, 1973, № 1374) та для його зберігання «ebotene» (Księga Ławnicza Nowego, 1973, № 1374).

Крім того, пивоварня передбачала наявність окремого приміщення. Це було пов'язано з виробничим процесом, не кожен міг мати доступ до апаратів і обладнання для зберігання пива. Найбільше даних зафіксовано про обладнання пивзаводу. Ми розуміємо, що деякі предмети не були винятково пивоварним обладнанням та могли ви-

користувались як обладнання для інших майстерень. Тим не менш, наявність цих пристроїв у пивоварнях Торуні підтверджується списками, які зазвичай складаються в акті купівлі-продажу, що міститься в муніципальних книгах. З усіх пивоварних посудин «brewgerete» бочки згадувалися в записках найбільше (Księga Ławnicza Nowego, 1973, № 554). Варто зазначити, бочки не були єдиним типом обладнання «tonne trinken» (Księga Ławnicza Nowego, 1973, № 547). Водночас інші бочки використовувалися для зберігання дріжджів «hefochen» (Księga Ławnicza Nowego, 1973, № 1514). Окрім цих двох типів, у міських записках також вказано ще два «tonne» або «tunne» (Księga Ławnicza Nowego, 1973, № 1731, 2246). Ймовірно, вони використовувалися не лише як посудина для зберігання їжі, а залежно від потреб. Іншою, також типовою посудиною пивоварні, були чани без пивоваріння «brupfanne» (Liber scabinorum Veteris, 1936, № 377; Księga Ławnicza Nowego, 1973, № 608, 618, 801, 826, 956, 1514 і далі). Можливо, окрім них, жителі Торуня дуже часто використовували у своїх майстернях звичайні чани «boten» (Księga Ławnicza Nowego, 1973, № 554, 2055, 2117, 2123, 2246). У той час відбулося урізноманітнення черпаків за розмірами. Малі та великі використовували однаково (Księga Ławnicza Nowego, 1973, № 2123). Різновидом черпака були «pfanne», «phanne» (Księga Ławnicza Nowego, 1973, № 554, 605, 817, 1222, 1328, 2123, 2229) або «messingispfanne» (тобто мідний ківш) (Księga Ławnicza Nowego, 1973, № 2254). Значну роль у пивоварнях відігравали також корита «trog» (Księga Ławnicza Nowego, 1973, № 2229, 2246). В актах купівлі-продажу, крім звичайних корит, згадуються й корита спеціального призначення, зокрема жолоби для охолодження, так звані «kueltroyge» (Księga Ławnicza Nowego, 1973, № 2229, 2246). Часто зустрічаються записи, у яких міські автори не вказували окремі посудини, а замість цього записували в акті продажу «brewhus myt ales brewgerte» (пивоварня з усіма посудинами для пивоваріння) (Księga Ławnicza Nowego, 1973, № 1328, 1713, 2117, 2141, 2229, 2246). Цей термін, ймовірно, також означав пивоварне сито «brewse» (Księga Ławnicza Nowego, 1973, № 2123).

Виноградники для виробництва вина в Торуні мали досить подібне обладнання. Хоча значна їх частина була розташована за межами міста, є кілька згадок про існування виноградників у Торуні, як Новому, так і Старому (Liber

scabinorum Veteris, 1936, № 72, 324, 438, 712, 800, 1132, 1173, 1530, 1562, 1727, 1917; Księga Ławnicza Nowego, 1973, № 770, 871, 1006, 1120, 1144, 1184, 1559, 1799, 1853). У другій половині XIV ст. виноградники стали місцем для вкладення капіталу, предметом комерційних операцій і дарувань. Амбітні ремісники хотіли, щоб їхні виноградники мали обладнання, яке відповідало стандарту торгових виноградників (Voigt, 1904, с. 199). На жаль, нам вдалося виділити лише два типи посудин, які складають основу виноградницького обладнання. Однією була бочка «foss» або «fos», у якій жителі Торуня зберігали вино (Liber scabinorum Veteris, 1936, № 369; Księga Ławnicza Nowego, 1973, № 2246). Крім цих бочок, патриції використовували «vaes» для зберігання кращого вина (Księga Ławnicza Nowego, 1973, № 1731). Можливо, це та сама посудина, що названа різними термінами.

Також маємо небагато даних про обладнання шкіряно-швейної майстерні. У великому холі, у центральній кімнаті, неодмінно мали свої майстерні і шкіряники, і сідельники, і кравці. Нещодавно виявлено залишки шевської майстерні на вул. Щитній, 11 (Chudziakowa, 1973, с. 70). Тут виявлено значну кількість обрізків шкіри, кантів, фрагментів шкіряних виробів, таких як рукавички та взуття. Швець, мабуть, переніс свою майстерню на ганок або працював біля відчинених дверей літнього ранку. Щоб працювати, йому достатньо було мати табурет, щоб сидіти, якісну шкіру та гострий ніж чи ножиці.

Про обладнання кравецької майстерні ми теж мало знаємо. В одній комерційній угоді було згадано невизначену ткацьку раму – «gwandrem» (Księga Ławnicza Nowego, 1973, № 2008) і, ймовірно, ножиці – «schere» (Księga Ławnicza Nowego, 1973, № 2008).

Сучасний стан розробки розглянутої проблематики не дозволяє говорити про зовнішній вигляд та обладнання майстерні, наприклад, золотаря, коваля, мідника, гончаря, теслі чи дзвонаря. Те, що ці професії існували в Торуні, підтверджується згадками в муніципальних книгах обох міст. Про деякі з цих ремісничих професій писав Томаш Ясінський (Jasiński, 1975, с. 313–333).

Ця стаття не вичерпує проблему матеріальної культури м. Торунь, а швидше є своєрідним нарисом, що окреслює актуальні питання в рамках цієї теми. Ми усвідомлюємо, що багато аспектів цієї проблематики залишається не

розглянутими, але все ж запропонована інформація дає можливість в загальних рисах прослідкувати особливості облаштування житлових кімнат і ремісничих майстерень міщан в середньовічному Торуні.

ДЖЕРЕЛА ТА ЛІТЕРАТУРА

Мареш, Т. (2022) Приватні та громадські зони в міському просторі на прикладі середньовічного м. Торунь. *Простір в історичних дослідженнях*, 3, 36–45.

Bender, G. (1882). Die ältesten Willküren der Neustadt Thorn (c. von Jahre 1300) (Nebst einigen Urkunden und einen Zinsregister). *Zeitschrift des Westpreussischen Geschichtesvereins* (H. 7). Danzig. 95–125.

Chudziakowa, J. (1973). Badania nad średniowiecznym ośrodkiem miejskim na terenie Torunia w latach 1969–1972. *Zapiski Historyczne* 38 (3). 69–81.

Gediga, B. (ed.) (2004). *Dom w mieście średniowiecznym i nowożytnym*. Wrocław: Wydawn. Uniwersytetu Wrocławskiego.

Gostwicka, J., Narębski, S. (1968) *Zarys historii meblarstwa*. Toruń.

Jasiński, T. (1975). Rozwój toruńskich rzemiosł odlewniczych w świetle uchwał stanów i miast pruskich, *Rocznik Torunski*, 10, 31–333.

Jelicz, j. (1966). *Życie codzienne w średniowiecznym Krakowie (wiek XIII–XV)*. Warszawa: Państwowy Instytut Wydawniczy.

Koerner, T. (1879). *Thorn, seine ehemalige Bedeutsamkeit und seine alten Baudenkmäler*. Thorn: Druck und Verlag von Ernst Lambeck.

Księga Ławnicza Nowego Miasta Torunia (1387–1450). (1973). Hrsg. Karola Ciesielska, Towarzystwo Naukowe w Toruniu. Poznań: Państwowe Wydawnictwo Naukowe. Fontes 63.

Liber scabinorum Veteris Civitatis Thoruniensis 1363–1428. (1936). Hrsg. Kazimierz Kaczmarczyk. Toruń: Towarzystwo Naukowe w Toruniu. Fontes 29.

Łukomski, Z. (1936). Od kolebki do grobowej deski. Narodziny, wesele i śmierć w życiu toruńczyków w dawnych wiekach. *Słowo Pomorskie*, 12 (IV), 9–10.

Maresz, T. (2011). Społeczność średniowiecznego Torunia i jej warunki mieszkalne. W G. Pańko, M. Skotnicka-Palka, & B. Techmańska (Eds.). *Edukacja – Kultura – Społeczeństwo* (T. 3), (s. 9–27). Społeczństwo.

Puciata-Pawłowska, J., & Fidler J. (1951). *Stalle gotyckie kościoła NMP w Toruniu (fotografie w opracowaniu fotografika A. Czarnieckiego)* (s. 1–6, ryc. 1–4). Toruń: Polskie Towarzystwo Fotograficzne w Toruniu,

Samsonowicz, H. (1966). Warunki życia w miastach Prus Królewskich, *Zapiski Historyczne*, 31 (3), 145–168.

Samsonowicz, H. (2001). *Życie miasta średniowiecznego*. Poznań: Wydawnictwo Poznańskie.

Setkowicz, J. (1969). *Zarys historii mebla od czasów starożytnych do końca XIX w.* Warszawa – Kraków: Państwowe Wydawnictwo Naukowe.

Tandeci, J. (1978). Uprawa winorośli i handel winem w średniowiecznym Toruniu. *Rocznik Torunski*, 13, 199–215.

Voigt, A. (1904). *Thorner Denkwürdigkeiten 1345–1547. Mitteilungen des Copernicus-Vereins* (H. 13). Thorn: Kommissionsverlag von E. Lambeck.

REFERENCES

Maresh, T. (2022) Pryvatni ta hromadski zony v miskomu prostori na prykladi serednovichnoho m. Torun [Private and public zones in the urban space on the example of the medieval city of Toruń]. *Prostir v istorychnykh doslidzhenniakh – Space in Historical Research*, 3, 36–45 [in Ukrainian].

Bender, G. (1882). Die ältesten Willküren der Neustadt Thorn (c. von Jahre 1300) (Nebst einigen Urkunden und einen Zinsregister). *Zeitschrift des Westpreussischen Geschichtesvereins* (H. 7). Danzig. 95–125 [in German].

Chudziakowa, J. (1973). Badania nad średniowiecznym ośrodkiem miejskim na terenie Torunia w latach 1969–1972. *Zapiski Historyczne* 38 (3). 69–81 [in Polish].

Gediga, B. (ed.) (2004). *Dom w mieście średniowiecznym i nowożytnym*. Wrocław: Wydawn. Uniwersytetu Wrocławskiego [in Polish].

Gostwicka, J., Narębski, S. (1968) *Zarys historii meblarstwa*. Toruń [in Polish].

Jasiński, T. (1975). Rozwój toruńskich rzemiosł odlewniczych w świetle uchwał stanów i miast pruskich, *Rocznik Torunski*, 10, 31–333 [in Polish].

Jelicz, j. (1966). *Życie codzienne w średniowiecznym Krakowie (wiek XIII–XV)*. Warszawa: Państwowy Instytut Wydawniczy [in Polish].

Koerner, T. (1879). *Thorn, seine ehemalige Bedeutsamkeit und seine alten Baudenkmäler*. Thorn: Druck und Verlag von Ernst Lambeck [in German].

Księga Ławnicza Nowego Miasta Torunia (1387–1450). (1973). Hrsg. Karola Ciesielska, Towarzystwo Naukowe w Toruniu. Poznań: Państwowe Wydawnictwo Naukowe. Fontes 63 [in Polish].

Liber scabinorum Veteris Civitatis Thoruniensis 1363–1428. (1936). Hrsg. Kazimierz Kaczmarczyk. Toruń: Towarzystwo Naukowe w Toruniu. Fontes 29 [in Polish].

Łukomski, Z. (1936). Od kolebki do grobowej deski. Narodziny, wesele i śmierć w życiu toruńczyków w dawnych wiekach. *Słowo Pomorskie*, 12 (IV), 9–10 [in Polish].

Maresz, T. (2011). Społeczność średniowiecznego Torunia i jej warunki mieszkalne. W G. Pańko, M. Skotnicka-Palka, & B. Techmańska (Eds.). *Edukacja – Kultura – Społeczeństwo* (T. 3), (s. 9–27). Społeczństwo [in Polish].

Puciata-Pawłowska, J., & Fidler J. (1951). *Stalle gotyckie kościoła NMP w Toruniu (fotografie w opracowaniu fotografika A. Czarnieckiego)* (s. 1–6, ryc. 1–4). Toruń: Polskie Towarzystwo Fotograficzne w Toruniu [in Polish].

Samsonowicz, H. (1966). Warunki życia w miastach Prus Królewskich, *Zapiski Historyczne*, 31 (3), 145–168 [in Polish].

Samsonowicz, H. (2001). *Życie miasta średniowiecznego*. Poznań: Wydawnictwo Poznańskie [in Polish].

Setkowicz, J. (1969). *Zarys historii mebla od czasów starożytnych do końca XIX w.* Warszawa – Kraków: Państwowe Wydawnictwo Naukowe [in Polish].

Tandecki, J. (1978). Uprawa winorośli i handel winem w średniowiecznym Toruniu. *Rocznik Toruński*, 13, 199–215 [in Polish].

Voigt, A. (1904). Thorner Denkwürdigkeiten 1345–1547. *Mitteilungen des Copernicus-Vereins* (H. 13). Thorn: Kommissionsverlag von E. Lambeck [in German].

Мареу Тереза, доктор габілітований, професор, Університет Казимира Великого, Бидгощ, Польща.

Mareu Teresa, Doctor of Historical Sciences (Dr. habil), Professor, Kazimierz Wielki University in Bydgoszcz, Bydgoszcz, Poland.

ORCID: <https://orcid.org/0000-0003-1751-3948>

E-mail: teresamareu@ukw.edu.pl

Одержано 15. 04. 2023