

Rozwój rodziny i rozwój w rodzinie

Hanna Liberska

10.1. Rozwój rodziny	224
10.2. Rozwój w rodzinie	229
10.3. Wyznaczniki rozwoju w systemie rodziny	231
10.3.1. Miejsce rodziny wśród innych systemów	233
10.3.2. Wymiary zmian w systemach społeczno-kulturowych	234
10.4. Zmiany w strukturze systemu rodziny	235
10.5. Rodzina jako kontekst rozwoju indywidualnego	235

Współcześnie rodzina jest ujmowana zgodnie z podejściem systemowym, które uznawane jest za najbardziej trafne z punktu widzenia jej struktury i zasad funkcjonowania. Takie podejście umożliwia pełniejsze, bardziej dynamiczne wyjaśnienie jej roli w rozwoju psychiki i zachowania jej członków – zarówno w rodzinie, jak i poza nią. Najważniejsze w tym podejściu jest skoncentrowanie się na relacjach interpersonalnych i międzysystemowych. Daje to szansę na prześledzenie genezy i przebiegu zmian rozwojowych członków systemu rodziny przez analizę ich wzajemnych oddziaływań. Jednakże nie jest to zadanie łatwe, choćby ze względu na osadzenie tego systemu w szerszych systemach społecznych i w wymiarze historycznym.

Rodzina ma funkcje wspierające i stymulujące rozwój indywidualny osób ją tworzących. Zawiera ukryty w relacjach mechanizm sprzężeń, który reguluje funkcjonowanie jej członków i warunkuje rozwój całego systemu. Stanowi to o wartości i potencjale terapeutycznym rodziny, po który coraz częściej sięgają terapeuci, i to nie tylko reprezentujący nurt terapii systemowej (por. Barbaro de, 1994; Grzesiuk, 1995; Grzesiuk, Tryjarska, 1995; Ludewig, 1995; patrz też rozdz. 1, cz. I). W przypadku nieporozumień, konfliktów w rodzinie poznanie charakteru relacji wewnątrzrodzinnych i skoncentrowanie oddziaływań terapeutycznych na zaburzonych relacjach daje szansę „uzdrowienia” rodziny przez uaktywnienie potencjału rozwojowego („naprawczego”) w nich zawartego. Jest on ważnym zasobem rodziny.

Zgodnie z podejściem systemowym do rodziny, jej członkowie tworzą **podsystemy**, przy czym każdy z członków rodziny – w zależności od jej struktury – może należeć jednocześnie do kilku podsystemów, np. mężczyzna do podsystemu „mąż–żona” i podsystemu „ojciec–dziecko/dzieci”. Procesy przebiegające w każdym z podsystemów oddziałują na pozostałe podsystemy rodziny, a jednocześnie pozostają pod wpływem procesów zachodzących w systemie przez nie tworzoną. Stanowi to o dynamice całego systemu, a zarazem określa jego spójność i integralność, a także siłę i trwałość.

W literaturze przedmiotu wiele uwagi poświęca się wieloaspektowym analizom środowiska rodziny, a przede wszystkim relacjom rodzinnym i rolem społecznym pełnionym w rodzinie (van Geert, 1990; Płopa, 2007a; Rostowska, 2009a). Wskazuje się, że rodzina: po pierwsze – zmienia się czasie, po drugie – oddziałuje na rozwój jednostek ją konstytuujących i, po trzecie – rozwój indywidualny członków rodziny przyczynia się do zmian funkcjonowania całej rodziny (Tyszkowa, 1990; Harwas-Napierała, 2003c; Liberska, red., 2011a).

Przyjmuje się założenie o występowaniu wzajemnych dynamicznych zależności między rozwojem indywidualnym osób tworzących rodzinę oraz

między tym rozwojem a zmianami rozwojowymi całej rodziny. Idea współzależności rozwoju indywidualnego i rozwoju systemu rodziny jest coraz powszechniej akceptowana w środowisku psychologów, pedagogów oraz socjologów, a także ich klientów (por. Tyszka, 2003). Ma ona daleko idące konsekwencje dla badań nad rodziną i rozwojem w rodzinie oraz dla terapii rodziny. Wiedza na temat udziału rodziców w rozwoju ich dziecka, a przede wszystkim w jego wychowaniu, jest rozległa i dobrze udokumentowana (Ziemska, 1986; Zeanah, 2000; Gurba, 2013; Kielar-Turska, 2000). Jednakże dostrzegalny jest niedostatek badań nad rozwojowym współoddziaływaniem pokoleń w rodzinie, w tym nad relacjami rodzice–dzieci, dziadkowie–rodzice oraz dziadkowie–wnukowie, jak też nad relacjami między rodzicami i nad znaczeniem tych relacji dla, po pierwsze, rozwoju indywidualnego ich uczestników i, po drugie, przekształceń podsystemów tworzonych przez uczestników wymienionych relacji i całego systemu (por. Tyszkowa, 1990a; Liberska, Matuszewska, 2006; Drew, Silverstein, 2007; Bakiera, 2008; Farnicka, 2009, 2011; Trempała, 2014). Wreszcie, wyraźnie brakuje badań nad relacjami między członkami systemu rodziny (czyli jej podsystemami) a systemami zewnętrznymi względem rodziny, a w szczególności nad ich znaczeniem zarówno dla rozwoju indywidualnego, jak i dla zmian rozwojowych systemu rodziny i systemów zewnętrznych (por. Klein, White, 1996; Wojciechowska, 2011). Pozytywnym wyjątkiem jest obszar związków między rodziną a pracą, którego eksploracja jest wartościowym źródłem wiedzy na temat znaczenia tych związków nie tylko dla rozwoju indywidualnego, ale także dla zmian systemu rodziny por. (Rostowska, Rostowski, 2002; Lachowska, 2008; Rostowska, 2009a).

Pozostaje jeszcze jeden wymiar zmian rozwojowych w systemie rodziny, na temat którego wiedza psychologiczna jest ciągle niewystarczająca, a mianowicie wymiar temporalny związany z przesuwaniem się jednostek wzdłuż linii życia, z przechodzeniem z jednego okresu rozwojowego do następnego i z przebudową struktury aktywności (rezygnacja z niektórych jej form, wchodzenie w nowe role, podejmowanie nowych zadań) z jednoczesnym uwzględnieniem przekształceń zewnętrznych systemów. Jednakże prace empiryczne nad poznaniem zmian rozwojowych współzależnych systemów – z uwzględnieniem ich zmian o charakterze historycznym – są ciągle jedynie postulatem, a to ze względu na aktualne zaawansowania metodologii badań psychologicznych (por. Fenstermaker, 1996; Feeney, 2006). Familiolodzy, mimo zasygnalizowanych obiektywnych trudności, nie rezygnują z badań nad zmianami rozwojowymi w systemie rodziny i starają się uchwycić ich złożoność i dynamikę (Plopa, 2007a).

10.1. Rozwój rodziny

Celem tego rozdziału jest zwrócenie uwagi Czytelnika na złożoność rozwoju człowieka – w ciągu życia – w systemie rodziny. Zgodnie z tezą Tyszkowej (1990), pionierską na gruncie polskiej psychologii, „rozwój jednostki w rodzinie obejmuje nie tylko dzieci i młodzież, ale również osoby dorosłe – rodziców, a nawet dziadków” (Tyszkowa, 1990b, s. 239). Zmienną pośredniczącą w przebiegu zmian rozwojowych członków systemu rodziny jest doświadczenie indywidualne, gromadzone w toku aktywności przejawianej podczas interakcji łączących członków rodziny oraz podczas realizowanej przez nich aktywności przedmiotowej. Toteż uwaga psychologów skupia się przede wszystkim na aspektach psychologicznego funkcjonowania rodziny, która jest podstawowym źródłem różnorodnych doświadczeń indywidualnych w toku całego życia.

Z punktu widzenia jednostkowego procesy przebiegające zarówno w podsystemach, jak i między nimi, mają znaczenie dla regulacji zachowania podmiotu i jego zmian w czasie. Należy podkreślić, że relacje między członkami rodziny zależą nie tylko od etapu ich rozwoju indywidualnego, lecz także od fazy życia rodziny (Liberska, Matuszewska, 2001a). Podstaw rozwoju rodziny upatruje się w zmianie dotychczasowych wzorów interakcji i w wytwarzaniu nowych (por. Hinde, Stevenson-Hinde, 1988). Ten proces zmian jest warunkiem koniecznym adaptacji systemu rodzinnego do przeobrażeń systemów zewnętrznych (Barbaro de, 1997). Niektóre z nich wiążą się z wydarzeniami o charakterze normatywnym, a niektóre – z wydarzeniami o charakterze nienormatywnym. Rodzina, niezależnie od charakteru wydarzenia, aby móc poradzić sobie z nim – musi się zmienić. Proces takich zmian jest trudny, lecz stopień trudności jest szczególnie duży w przypadku wydarzeń nienormatywnych negatywnych. (Nie wszystkie wydarzenia nienormatywne są „złe” – np. narodziny dziecka rodziców w wieku przekraczającym wiek „normatywny” dla takiego wydarzenia – a wiele wydarzeń normatywnych ma konotacje ujemne, jak np. śmierć rodzica w starszym wieku.) Są także zdarzenia w życiu rodziny, które mają zarazem charakter zarówno normatywny, jak i nienormatywny. Przykładem takiego wydarzenia mogą być narodziny dziecka niepełnosprawnego (Stelter, 2013; Liberska, red., 2011b; patrz też rozdz. 3, cz. III). W konsekwencji różnych wydarzeń zmienia się struktura i funkcjonowanie rodziny. Proces dostosowywania się do tych zmian nierzadko jest długotrwały, a jego efekty nie zawsze są pozytywne pod względem jakości funkcjonowania rodziny (np. nieporozumienia małżeńskie) i jej członków (np. utrata poczucia wzajemnego wspierania się przez małżonków) czy także ze względu na jej strukturę (np. rozwód małżonków).

Warunkiem adaptacji systemu rodziny do nowych warunków jest osiągnięcie nowego, wyższego poziomu zrównoważenia, który zamyka pewien cykl zmian w życiu rodziny. Zajście wydarzenia normatywnego lub nienormatywnego wybija system rodziny ze stanu równowagi (**faza destabilizacji**). Utrata równowagi w systemie jest powodem wystąpienia emocji negatywnych, które utrudniają poradzenie sobie ze wydarzeniem (**faza kryzysu**). Uruchomienie mechanizmu poznawczej kontroli emocji lub mechanizmów obronnych umożliwia poradzenie sobie z dotychczasowymi trudnościami: system uzyskuje szansę ograniczenia destrukcyjnego oddziaływania emocji negatywnych. W pierwszym przypadku (uruchomienie mechanizmu poznawczej kontroli emocji) faktycznie obniża się poziom emocji negatywnych w wyniku ich poznawczego opracowania, co jest warunkiem koniecznym efektywnego poradzenia sobie z nimi, a w drugim (uruchomienie mechanizmów obronnych) – jest to radzenie sobie pozorne: problemy nie znikają, a jedynie zniekształcona zostaje ich ocena i w systemie nadal przeważają zaburzone relacje; z tego powodu tę trzecią fazę można określić, jako **fazę przystosowania pozornego**. Wskaźnikiem czwartej, ostatniej fazy cyklu zmian w systemie rodziny, zwanej **fazą adaptacji**, jest zajście zmian jakościowych relacji: pod względem znaku i siły emocji oraz treści komunikatów. Umożliwiają one efektywne radzenie sobie z nowymi okolicznościami życiowymi, będącymi konsekwencją danego zdarzenia (normatywnego lub nienormatywnego), co jest oznaką odzyskania przez system równowagi lub osiągnięcia wyższego jej poziomu. W tym ostatnim przypadku system jest gotowy do radzenia sobie z kolejnymi wyzwaniami. Przedstawiony cykl zmian w systemie rodziny jest dobrze poznany w odniesieniu do wydarzeń nienormatywnych o konotacjach negatywnych, takich jak np. choroba czy śmierć jednego z członków rodziny lub utrata pracy (Twardowski, 1995; Liberska, Matuszewska, 2001a, 2012).

Cykl życia rodziny bywa też przedstawiany jako sekwencja faz: od utworzenia rodziny przez dwie osoby (kobietę i mężczyznę), aż do śmierci co najmniej jednej z nich lub do rozpadu rodziny (w wyniku rozstania, rozwodu). Układ faz czy etapów w życiu rodziny jest zbliżony w różnych kulturach, w różnych epokach. Jest on wyznaczony przez ważne wydarzenia, dominujące role i zadania rozwojowe, takie jak podjęcie decyzji o „byciu razem” (np. narzeczeństwo), założenie rodziny (ślub), narodziny pierwszego dziecka (i kolejnych dzieci), opieka nad małym dzieckiem, wychowywanie dziecka w wieku szkolnym i dziecka dorastającego, odejście dziecka/dzieci z domu, przejście małżonków na emeryturę, wreszcie śmierć jednego z nich (w późnym wieku z przyczyn naturalnych). Podobieństwo zdarzeń stanowiących rdzeń bądź główną oś rozwoju rodzin w różnych kulturach nie wyklucza

ich zróżnicowania pod względem terminowości występowania i sekwencyjności (por. Wojciechowska, 2011; patrz też rozdz. 7, cz. II).

Jedną z pierwszych propozycji dotyczących cyklu życia rodziny przedstawiła Duvall (1957), która wyróżniła osiem faz w rozwoju rodziny. Granice tych faz zostały ustalone na podstawie struktury rodziny, wieku dzieci i aktywności zawodowej małżonków (patrz rozdz. 9, cz. I). Podobną strukturę cyklu rozwoju rodziny, rozpoznaną na podstawie zmian w różnych płaszczyznach wspólnego życia małżonków, w szczególności w związku z rolą rodzicielską, przedstawiają Olson, Russell i Sprenkle (1983), a w psychologii rodzimej Ziemska (1999). W obu konstrukcjach cyklu rozwoju rodziny można odnaleźć sześć następujących po sobie faz (tab. 10.1).

TABELA 10.1

Fazy w cyklu rozwoju rodziny

Faza w cyklu rozwoju rodziny	Nazwa	Ramy czasowe
I	Małżeńska pierwotna	Od momentu zawarcia małżeństwa do narodzin pierwszego dziecka
II	Rodzicielska z małym dzieckiem	Od przyjścia dziecka na świat aż do jego pójścia do szkoły
III	Rodzicielska z dzieckiem w wieku szkolnym	Od pójścia najstarszego dziecka do szkoły aż do jego wejścia w okres dorastania
IV	Rodzicielska z dorastającym dzieckiem	Trwa tak długo, jak długo w rodzinie jest dorastające dziecko
V	Rodzicielska z jednym usamodzielnionym dzieckiem	Obejmuje okres w życiu rodziny, w którym jedno z dzieci już się usamodzielniało i odeszło z domu rodzinnego, ale pozostałe dzieci są jeszcze pod opieką rodziców
VI	Małżeńska wtórna	Okres w życiu pary małżonków po usamodzielnieniu się i odejściu z domu wszystkich dzieci

Źródło: opracowanie własne na podstawie Olson, Russell, Sprenkle (1983) i Ziemska (1999).

Należy podkreślić, że większość granic między fazami cyklu ma charakter płynny, nieostry.

Analizując rozwój rodziny, Tyszka (1974, 2002) zwraca uwagę na zmiany w formie i strukturze systemu: jego sformalizowanie, powiększanie się

i „kurczenie”. Ze względu na przyjęte kryteria, wyróżnia on pięć stadiów rozwojowych w cyklu życia rodziny: narzeczeństwo, młode małżeństwo, rodzina z dzieckiem/dziećmi, rodzina z odchodzącymi z niej usamodzielniającymi się dziećmi i małżeństwo odłączone od dzieci.

Z kolei Vodáčková (2007, za: Potměšil, Pospíšil, 2013) wyodrębnia osiem stadiów rozwoju rodziny: (1) para małżeńska bez dzieci (stadium rozpoczyna się od wzajemnego skupienia na więzi małżeńskiej, a kończy się przygotowaniami do rodzicielstwa), (2) rodzina z dziećmi (początek wyznaczony jest przez moment narodzin pierwszego dziecka), (3) rodzina z dzieckiem w wieku przedszkolnym (trwa od momentu przejścia dziecka do systemu opieki instytucjonalnej), (4) rodzina z dziećmi w wieku szkolnym (w tym stadium wpływ rodziny zostaje w pewnym stopniu ograniczony przez oddziaływania szkoły), (5) rodzina z dorastającymi dziećmi – jest to stadium pełne zawirowań, turbulencji, czas szczególnie trudny dla rodziny ze względu na burzliwe dojrzewanie biologiczne i procesy tożsamościowe dzieci, (6) rodzina wypuszczająca młodych dorosłych w świat – nacechowana syndromem „pustego gniazda”; jest to czas dużych obciążeń dla rodziny, wymagający ustalenia nowej równowagi, ukształtowania nowych relacji w systemie rodziny, (7) rodzice w średnim wieku – jest to czas adaptacji małżonków do zmiennej struktury rodziny i akceptacji statusu „pustego gniazda”, (8) rodzina starzejąca się – jest to stadium przepełnione niepewnością co do przyszłości, co do położenia ekonomicznego i zdrowia, a inicjuje je przejście na emeryturę; szczególnie trudny okres w życiu rodziny ze względu na skumulowanie wielu czynników potencjalnie zagrażających odporności rodziny na stres. Spójność rodziny i ciepły klimat pozostają pod presją związaną z: procesami rozwojowymi dzieci, kryzysami doświadczanymi przez rodziców w związku z własnym rozwojem indywidualnym, ze stanem zdrowia, kryzysami małżeńskimi i późnymi małżeństwami dzieci. Wymienione czynniki wymuszają na rodzinie poszukiwanie nowych sposobów radzenia sobie z sytuacjami krytycznymi. Ich znalezienie jest warunkiem koniecznym dalszego rozwoju rodziny. Jest to propozycja stadiów rozwojowych rodziny użyteczna z perspektywy interwencji kryzysowej.

Przedstawione propozycje koncentrują się na przemianach ról rodzinnych, a przede wszystkim ról rodzicielskich, i ujmują rozwój rodziny przez pryzmat rozwoju ontogenetycznego (por. O’Rand, Krecker, 1990; Wojciechowska, 2011).

W strukturze cyklu życia i rozwoju rodziny podstawową rolę przypisuje się wydarzeniom, wyzwaniom bądź zadaniom angażującym wszystkich członków rodziny (por. Aldous, 1990; Elder, 1977, 2001; Elder, Shanahan,

2006; Turner, Helms, 1999). Natomiast w koncepcji rozwoju kariery rodziny zwraca się szczególną uwagę na kariery indywidualne poszczególnych członków rodziny, realizowane w środowiskach pozarodzinnych (kariery zawodowej, politycznej, szkolnej itd.), i na ich znaczenie dla rozwoju rodziny (np. w sferze małżeńskiej, rodzicielskiej czy bytowej) (Aldous, 1990). Położenie akcentu na rozwój jednostek poza rodziną stało się podstawą krytyki koncepcji karier w psychologii rodziny (por. O'Rand, Krecker, 1990; Wojciechowska, 2011).

Należy zwrócić uwagę, że członkowie rodziny mają odmienne potrzeby rozwojowe, gdyż znajdują się w różnych okresach rozwojowych – a dzięki temu są w stanie wzajemnie zaspokajać swoje potrzeby w toku wzajemnych interakcji. Ta współzależność rozwoju członków rodziny wyznacza zarazem rozwój rodziny jako całości. Ujmowanie zmiany rodziny w kategoriach rozwoju rodziny lub cyklu życia rodziny wymaga, jak już wcześniej wspomniałam, uwzględnienia aspektu temporalnego, gdyż role rodzinne i wyzwania, z którymi mierzy się rodzina, zmieniają się zarówno w czasie historycznym (por. Yorburg, 1993; Mabry, Giarrusso, Bengtson, 2007), jak i w czasie rozwoju indywidualnego poszczególnych członków rodziny.

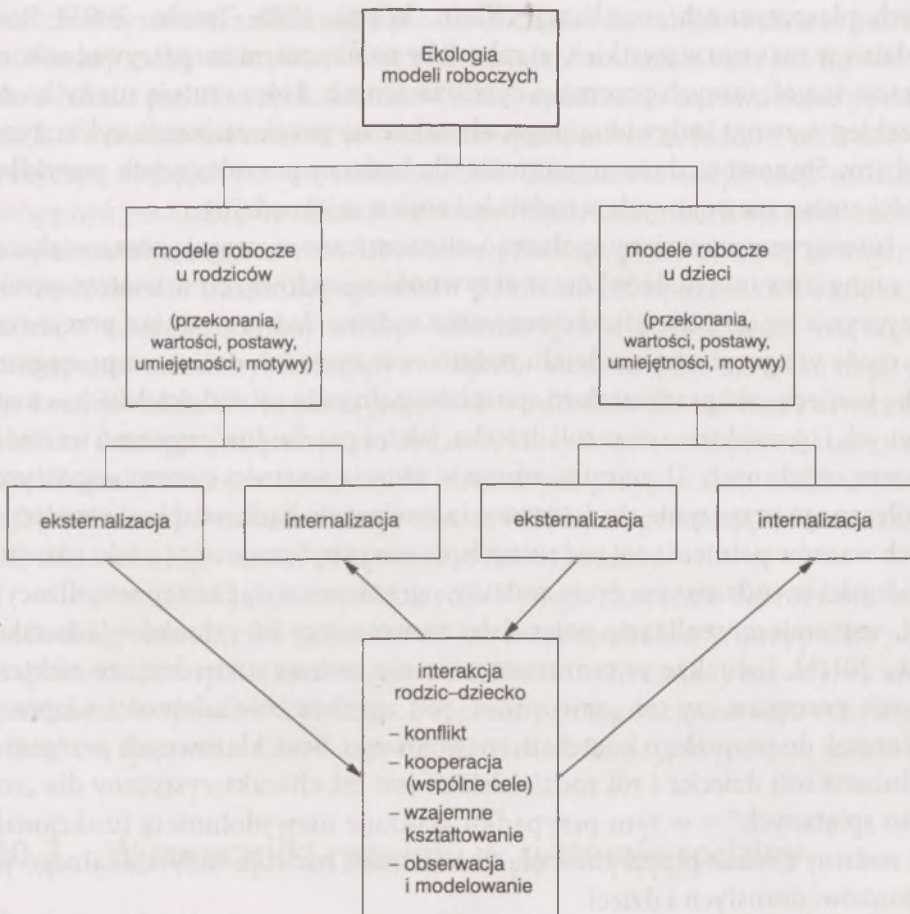
Rozwój rodziny można także rozpatrywać ze względu na wymiary jej funkcjonowania. W modelu rodziny proponowanym przez Olsona i współpracowników szczególnie istotne są trzy wymiary: spójność, elastyczność i komunikacja (syntetyczne omówienie tego modelu patrz rozdz. 5, cz. I). Wypracowanie przez rodzinę przeciętnych wartości na dwóch pierwszych wymiarach jest wskaźnikiem prawidłowego rozwoju systemu. Z kolei model zdrowej rodziny umożliwia przedstawienie zmian rozwojowych funkcjonowania rodziny na sześciu wymiarach (Liberska, 2011a; Liberska, Matuszewska, 2012; patrz też rozdz. 5, cz. I tego opracowania). W literaturze specjalistycznej można znaleźć jeszcze inne propozycje ujmujące rozwój rodziny przez analizę zmian natężenia rozpoznanych wymiarów jej funkcjonowania wyróżnianych przez różnych badaczy (por. Praszkie, 1992; Harwas-Napierała, 2011).

Rozwój rodziny można także ukazać przez zmiany jakości komunikacji interpersonalnej. Zmiany jakościowe komunikacji związane są z przechodzeniem rodziny na wyższe poziomy funkcjonowania, dzięki czemu w rozwoju indywidualnym członków rodziny możliwe jest przemieszczanie się od etapu zależności, przez etap niezależności, do etapu współzależności (Liberska, Matuszewska, 2006; Frydrychowicz, 2007). Należy jednak podkreślić uwarunkowania kulturowe takich zmian (por. Kağıtçıbaşı, 1996). Jest to kolejne potwierdzenie współzależności rozwoju: jednostek, rodziny i nadrzędnych systemów społecznych (kultury).

10.2. Rozwój w rodzinie

Na przestrzeni ostatnich dziesięcioleci sposób pojmowania roli rodziny ewoluował (Tyszka, 2002): od podstawowego środowiska rozwojowo-wychowawczego dzieci i młodzieży, do środowiska, w którym zachodzi rozwój każdego członka rodziny, zarówno dziecka, jak i dorosłego (niezależnie od jego wieku).

We współczesnej literaturze psychologicznej funkcjonuje model bilateralny oddziaływań w rodzinie (Kuczynski, Marshall, Schell, 1997; Nowak, 2005; Harwas-Napierała, 2009), który przedkłada znaczenie dwukierunkowych interakcji rodzic–dziecko w procesie internalizacji nad oddziaływaniami jednokierunkowe biegnące od rodzica do dziecka (ryc. 10.1). Dwukierunkowe



RYCINA 10.1

Internalizacja w modelu bilateralnym interakcji w rodzinie

Źródło: opracowanie własne na podstawie Kuczynski, Marshall i Schell (1997, s. 29).

oddziaływania są koniecznym warunkiem uwewnętrzniania i uzewnętrzniania wartości, norm, celów, postaw, sposobów funkcjonowania w rolach rodzinnych, radzenia sobie z trudnościami, i innych właściwości i umiejętności oraz ich zmian w czasie¹. Analiza funkcjonowania rodziny zgodna z modelem bilateralnym jest jedną z propozycji przydatnych do wyjaśniania zmian rozwojowych jednostek w rodzinie.

Podkreślmy po raz kolejny, że współcześnie ujmuje się rodzinę jako środowisko rozwojowe wszystkich członków rodziny: tak dzieci, jak i dorosłych (rodziców, dziadków itd.), w którym występuje wzajemność oddziaływań starszych i młodszych uczestników życia rodzinnego. Jednakże funkcjonowanie rodziny, jej rola w kształtowaniu zachowania i osobowości jednostek oraz ich zmiany powiązane są z przekształceniami zachodzącymi na wyższych płaszczyznach socjalizacji (Klein, White, 1996; Tyszka, 2003). Rolę rodziny w rozwoju wszystkich jej członków należy zatem rozpatrywać w kontekście współczesnych przemian cywilizacyjnych, które rzutują nie tylko na przebieg rozwoju indywidualnego, ale także na przekształcenia cyklu życia rodziny. Stanowi to duże utrudnienie dla badaczy poszukujących prawidłowości zmian rozwojowych w rodzinie i zmian całej rodziny.

Intensywne przemiany społeczno-ekonomiczne wymagają coraz większego zaangażowania małżonków w aktywność zawodową, co w istotny sposób przyczynia się do zmian funkcjonowania rodziny. Jedną z zmian przejawiać się może w ograniczeniu udziału rodziców w życiu ich dzieci, co pociąga za sobą konieczność przekształceń sposobów pełnienia ról rodzicielskich – matczyńskich i ojcowskich – oraz roli dziecka, jak też przebudowy systemu wartości i norm rodzinnych. Dynamika zmian w świecie wartości i norm współżycia społecznego przyczynia się do rozmycia, zacierania bądź osłabiania tradycyjnych wzorów pełnienia ról rodzinnych, co może być przyczyną wielu różnych trudności w codziennym życiu rodziny, ograniczenia jej funkcji socjalizacyjnej, wspierającej realizację potencjału rozwojowego jej członków (Liberska, red., 2011b). Jednakże w tym momencie nie można stwierdzić, że efektem owych przemian czy też „zawirowań” jest zmniejszenie zdolności adaptacji jednostek do przyszłego kontekstu rozwojowego. Brak klarownych przepisów pełnienia roli dziecka i ról rodzicielskich jest też charakterystyczny dla „rodzin splełanych” – w tym przypadku skutkuje niewydolnością funkcjonalną rodziny i może przyczyniać się do zaburzeń rozwoju indywidualnego jej członków: dorosłych i dzieci.

¹ Wspomniane wartości, przekonania bądź postawy rodzicielskie składają się na tzw. modele robocze rodziców/modele robocze oddziaływań rodziców (por. Kuczynski, Marshall, Schell, 1997) albo wewnętrzne modele robocze opieki (por. Rudy, Grusec, 2006).

Na obecnym etapie wiedzy psychologicznej nie można odrzucić przypuszczenia, że za trudności w pełnieniu ról rodzinnych odpowiada w znacznym stopniu ograniczenie procesu równoważenia struktur psychiki i systemów zewnętrznych, który nie nadąża za przekształceniami tych ostatnich. Interesującego prawdopodobnego wyjaśnienia obserwowanych trudności dostarcza teoria dysonansu poznawczego. Zgodnie z tezami Festingera (2007), dostrzeżenie niezgodności między komponentami postaw prowadzi do odczucia dyskomfortu psychicznego, który zmusza jednostkę do jego usunięcia. Jednakże w przypadku postaw o niewielkiej sile lub uruchomienia obrony percepcyjnej jednostka nie postrzega wspomnianej niezgodności i nie odczuwa dyskomfortu. W przypadku słabości postaw rodzicielskich o małej sile rodzice mogą nie postrzegać ich niezgodności, która przyczynia się do niskiej efektywności ich aktywności rodzinnej, bądź też dochodzi do zablokowania informacji o własnej małej efektywności w pełnieniu ról rodzicielskich już na wejściu do struktur poznawczych. Jednakże takie wyjaśnienie nasuwa nowe pytania, na które nie można znaleźć jednoznacznej odpowiedzi. Jedno z nich dotyczy przyczyn słabości postaw rodzicielskich. Zakłócenia socjalizacji rodzinnej mogą być pochodną utrudnień we wzajemnych stosunkach systemu rodziny z systemami zewnętrznymi. Uzyskanie przewagi przez systemy zewnętrzne może blokować transmisję sposobów pełnienia ról małżeńskich i rodzicielskich w systemie rodziny wielopokoleniowej, a w konsekwencji nie zostają one opanowane w wystarczającym stopniu. Może to mieć nie tylko negatywne konsekwencje dla rozwoju jednostek w rodzinie, ale też może uruchomić zmiany dezorganizujące system rodziny, których ostatecznym efektem może być rozpad rodziny nuklearnej. W niektórych przypadkach może dojść do zablokowania powstania nowej rodziny w kolejnej generacji, co oznacza, że nie zostanie aktywowany cykl rozwoju nowej rodziny.

Niezależnie od jakości systemu rodziny jego znaczenie dla rozwoju indywidualnego tworzących go jednostek jest niepodważalne. W przypadku przewagi niekorzystnych układów wewnątrzrodzinnych zmiany rozwojowe mogą przebiegać w sposób zakłócony, co zagraża patologizacją rozwoju wszystkich członków systemu – niezależnie od ich wieku i fazy cyklu rozwoju rodziny.

10.3. Wyznaczniki rozwoju w systemie rodziny

Zgodnie z dominującym współcześnie systemowym podejściem do badań nad problematyką rodzinną uznaje się, że rodzina jest złożoną, zintegrowaną całością, charakteryzującą się zorganizowanymi wzorami interakcji, które przybierają raczej cyrkularną niż linearną formę (Minuchin, 1974, 1985).

Stanowi to dobry punkt wyjścia do poznania szerokiej gamy zdarzeń składających się na życie rodzinne, zarówno normatywnych, jak i nienormatywnych, prześledzenia indywidualnych zmian rozwojowych w kontekście rodziny oraz uchwycenia dynamiki relacji, a także przekształceń całego systemu.

W podejściu systemowym do rodziny, jak już sygnalizowałam na wstępie, akcentuje się sieć powiązań i interakcji między wszystkimi jej członkami, a tworzone przez nich diady (np. diada rodzeństwa), triady (np. matka–córka–ojciec), tetrazy (np. mąż–żona–teść–teściowa) itd. stanowią podstawę do wyodrębnienia różnych jej **podsystemów**.

Wzajemne oddziaływania podsystemów mogą ujawniać różny stopień złożoności o dwoistej naturze, będącej pochodną dwóch czynników: liczby podsystemów i specyfiki ich powiązań dotyczącej czasu trwania i kierunku oddziaływań. Ze względu na pierwszy z wymienionych czynników wyróżnia się oddziaływania krótkotrwałe, czyli interakcje, i oddziaływania długotrwałe, czyli relacje, a ze względu na drugi z nich, tzn. kierunek oddziaływań, rozróżnia się oddziaływania jednokierunkowe lub wzajemne, czyli dwukierunkowe. Natomiast analizując system rodziny ze względu na uczestników oddziaływań, można wyróżnić **cztery podstawowe rodzaje interakcji i relacji**. Są to oddziaływania:

- między małżonkami;
- między rodzicem a dzieckiem;
- między rodzeństwem;
- w ramach podsystemów w szeroko pojętym systemie rodzinnym, jakim jest rodzina wielopokoleniowa albo rozszerzona.

Wyróżnione rodzaje oddziaływań, noszące znamiona interakcji lub relacji, mają różne właściwości określane przez ich **treść, jakość, częstość, wzajemność** oraz **intymność**. Relacje i interakcje występujące między uczestnikami życia rodzinnego uzależnione są od wielu czynników, w tym od wieku tych uczestników, a przede wszystkim od poziomu ich rozwoju indywidualnego, a ze względu na zasadniczą podstawę rodziny, jaką jest związek uczuciowy pary powołującej ją do życia, od stopnia ich nasycenia intymnością. Intymność/bliskość i częstość oddziaływań tworzą warunki korzystne do gromadzenia wspólnego doświadczenia, dzielenia się doświadczeniem członków rodziny przynależnych do różnych pokoleń, a nierzadko także do przejmowania ich doświadczeń.

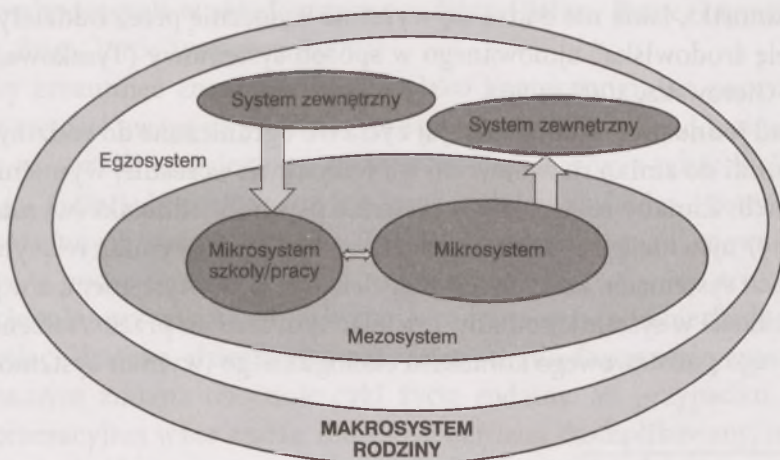
Wzajemne oddziaływania, które są integralną konieczną komponentą systemu rodziny, podlegają przekształceniom w miarę jej przesuwania się przez kolejne fazy w cyklu jej życia. Przekształcenia te mają charakter ilościowy bądź jakościowy i konotację temporalną. Zatem w ujęciu systemowym

rodzina stanowi zbiór elementów pozostających w dynamicznej interakcji, przy czym każdy z elementów jest określany przez pozostałe. Toteż, zgodnie z **zasadą współzależności**, zmiana w jednym z podsystemów rodziny wpływa na pozostałe podsystemy (i na tworzoną przez nie całość) (Bertalanffy von, 1975; Ludewig, 1995; Plopa, 2011a).

Należy podkreślić, że rodzina funkcjonuje jako **system otwarty**, jej członkowie bowiem są jednocześnie członkami innych systemów. Toteż struktura i dynamika funkcjonowania systemu rodziny jest regulowana przez szersze społeczne systemy, do których należą: Kościół, społeczność sąsiedzka, lokalna i inne (Klein, White, 1996). Zmiany związane z relacjami lub interakcjami w systemach zewnętrznych względem rodziny są przenoszone na system rodziny, i odwrotnie: zmiana zachowania wynikająca z funkcjonowania jednostki w systemie rodziny znajduje swoje przełożenie na jej interakcje i relacje w innych systemach, których jest ona podsystemem lub elementem podsystemu. Może to stanowić podstawę do włączenia w terapię rodziny systemów wyższego rzędu.

10.3.1. Miejsce rodziny wśród innych systemów

W świetle poglądów Bronfenbrennera (1976, 1981) system rodziny należy zaliczyć do kategorii **mikrosystemów**, w których rozwija się człowiek. Pojęcie to odnosi się do wzorca aktywności, ról społecznych i relacji interpersonalnych, jakich jednostka doświadcza w danym środowisku. Mikrosystem



RYCINA 10.2

Powiązania między systemem rodziny a systemami społecznymi wyższego rzędu

Źródło: opracowanie własne.

rodziny – wchodząc we wzajemne stosunki z innymi mikrosystemami, takimi jak: szkoła, grupa rówieśnicza, zakład pracy, grupa towarzyska itp. – tworzy system szerszy zwany **mezosystemem**. Jednakże jednostka nie zawsze jest aktywnym uczestnikiem danego systemu i bywa, że pozostaje jedynie pod wpływem jego oddziaływań, bądź też system ten pozostaje pod wpływem wydarzeń z innego systemu, których jest ona aktywnym uczestnikiem. Takie środowiska składają się na **egzosystem**. Wymienione systemy funkcjonują jako podsystemy w obrębie systemu o najbardziej rozległym charakterze zwanego **makrosystemem**, z którym mają treści wspólne i zgodne, faktycznie i potencjalnie. Wspomniana zgodność dotyczy całości kultury, łącznie z systemami wierzeń, przekonań i ideologii leżącymi u podstaw tej zgodności. Związki między wymienionymi systemami ilustruje rycina 10.2.

10.3.2. Wymiary zmian w systemach społeczno-kulturowych

Wzajemne oddziaływania między systemami, których jednostka jest mniej lub bardziej aktywnym uczestnikiem przyczyniają się:

- do zmian jej zachowania i psychiki (wymiar jednostkowy);
- do transformacji obejmującej osobę i jej relacje ze środowiskiem (wymiar relacyjny);
- do zmian w systemie/systemach (wymiar systemowy).

W ten sposób powstają korzystne uwarunkowania do tworzenia się „nowych jakościowo układów, które mogą prowadzić do takich zmian rozwojowych jednostki, jakie nie dadzą się wyjaśnić wyłącznie przez oddziaływanie i kontrolę środowiska” ujmowanego w sposób systemowy (Tyszkowa, Przetacznik-Gierowska, 2009, s. 96).

Układ **jednostka–środowisko jej życia** (tu ograniczone do rodziny) tworzy warunki do zmian rozwojowych we wszystkich wcześniej wymienionych wymiarach. Zmiany rozwojowe w systemie psychiki jednostki (wymiar jednostkowy) ujawniają się w zmianach jej zachowania (wymiar relacyjny) we wszystkich systemach, których jest ona elementem/podsystemem, a w pierwszej kolejności w systemie rodziny, inicjując tym samym przekształcenia rozwojowe tego podstawowego kontekstu ekologicznego (wymiar systemowy)².

² Zgodnie z założeniami ekopsychologii środowiskiem rozwoju jest każde zdarzenie, każda sytuacja, istniejące poza rzeczywistością psychiczną jednostki, które może mieć na nią wpływ (pośredni lub bezpośredni). Natomiast **kontekst rozwoju** tworzy zawartość psychiki jednostki związana ze zdarzeniami zewnętrznymi, w tym interpretacje i odczucia dotyczące interakcji jednostka–środowisko, które zachodzą w danym czasie

10.4. Zmiany w strukturze systemu rodziny

Niezależnie od fazy cyklu życia rodziny przekształcenia obejmują przede wszystkim strukturę i organizację interakcji i relacji wewnątrzsystemowych.

Zmiana w strukturze rodziny polega na zmianach ilościowych i jakościowych całego systemu. Zmiany ilościowe wynikają ze zmiany liczby podsystemów na skutek np. narodzin nowego członka rodziny. Ich konsekwencją są zmiany jakościowe, które przejawiają się redukcją lub zwiększeniem liczby interakcji oraz podejmowaniem nowych treściowo interakcji, nawiązaniem nowych relacji, wygaśnięciem lub wycofaniem się z niektórych wcześniejszych (np. z powodu rozvodu małżonków).

Złożoność i rozległość wpływu rodziny na zmiany rozwojowe jej członków wzrasta wraz z powiększaniem się rodziny, bo nie tylko zwiększa się wówczas liczba wzajemnych oddziaływań, ale też wzbogaceniu ulega ich treść, formy itd. (Rembowski, 1986a). Na przykład w rodzinie trzyosobowej wyróżnia się trzy oddziaływania wzajemne między podsystemami podstawowymi, a w rodzinie sześciuosobowej ich liczba zwiększa się już do piętnastu (tab. 10.2).

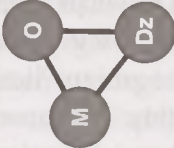
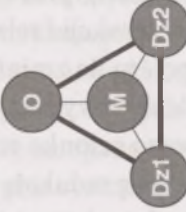
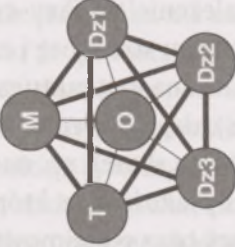
10.5. Rodzina jako kontekst rozwoju indywidualnego

Zgodnie z perspektywą psychologii rozwoju w biegu życia (*life-span developmental psychology*) rodzina może być traktowana jako kontekst rozwoju wszystkich jej członków: nie tylko dzieci, ale i rodziców oraz innych dorosłych wchodzących w skład systemu rodziny (Baltes, Reese, Lippsitt, 1980; Baltes, Brim, 1985; Tyszkowa, 2009a).

Aby zrozumieć znaczenie rodziny jako kontekstu zmian rozwojowych, należy zwrócić uwagę na podstawowe aspekty rozwoju indywidualnego człowieka: na rozwój emocjonalny, poznawczy i społeczny, a także biologiczny. W ciągu życia jednostek i w cyklu życia rodziny zachodzą istotne zmiany w wyróżnionych sferach rozwoju. Zgodnie z wcześniejszymi rozważaniami, zmiany w podsystemach systemu rodziny pociągają za sobą strukturalno-funkcjonalne przemiany całego systemu rodzinnego w obrębie diady małżeńskiej, relacji dziecko–dziecko czy też w relacjach między generacjami rodziny. Tym samym zmiana obejmuje cykl życia rodziny. W przypadku rodziny wielogeneracyjnej wzór zmian może być bardziej skomplikowany, nie tylko w odniesieniu do rozwoju indywidualnego członków rodziny reprezentujących poszczególne pokolenia, ale też w odniesieniu do całego rozbudowanego systemu (Wrzesień, 2003; Liberska, Matuszewska, 2006). Rodzaj interakcji i układ relacji oraz pozycji w rodzinie zależy od właściwości indywidualnych

TABELA 10.2

Liczba relacji w systemie rodziny a liczba członków systemu rodziny

Liczba członków (podsystemów) w systemie rodziny	Osoby (podstawowe podsystemy w systemie rodziny)	Relacje między	Liczba relacji	Schemat oddziaływań
3	Ojciec O Matka M Dziecko Dz	O-M O-Dz M-Dz	3	
4	Ojciec O Matka M Dziecko Dz1 Dziecko Dz2	O-M O-Dz1 O-Dz2 M-Dz1 M-Dz2 Dz1-Dz2	6	
6	Ojciec O Matka M Teściowa T Dziecko Dz1 Dziecko Dz2 Dziecko Dz3	O-M O-Dz1 O-Dz2 O-Dz3 O-T M-T M-Dz1 M-Dz2 M-Dz3 T-Dz1 T-Dz2 T-Dz3 Dz1-Dz2 Dz2-Dz3 Dz1-Dz3	15	

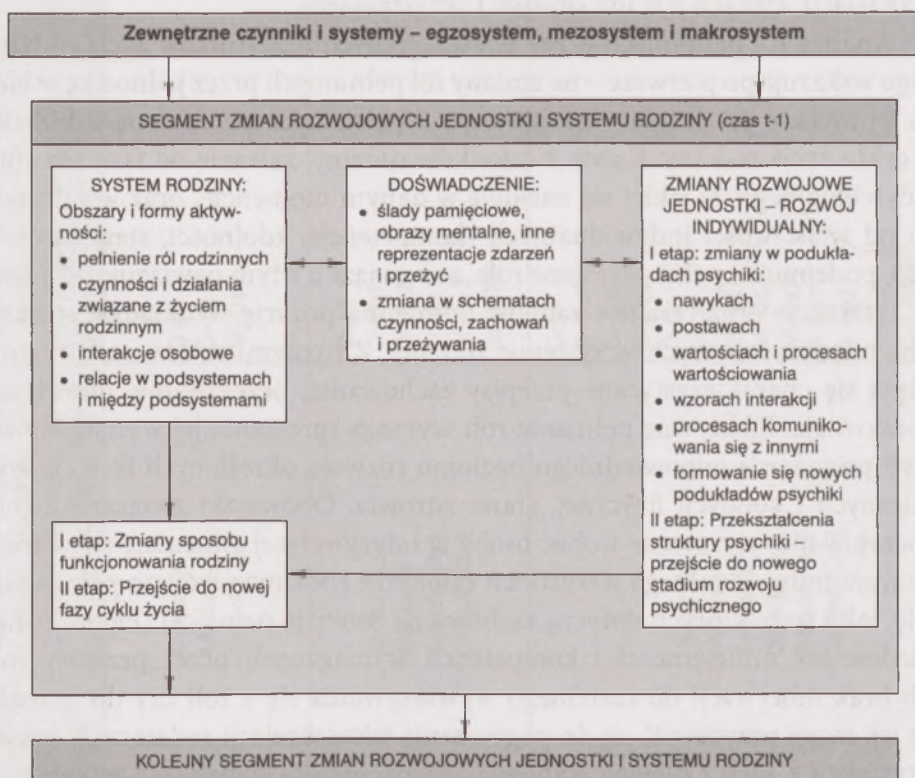
członków systemu i ich fazy rozwoju, ale też od fazy cyklu życia rodziny. Konsekwencją zmian rozwojowych członków rodziny są zmiany rozwojowe, co już podkreślałam, całej rodziny. Jednakże układ zależności jest bardziej złożony, gdyż związki rozwoju indywidualnego rodziców i rozwoju indywidualnego dziecka/dzieci zależą od tego, w jakiej fazie cyklu swojego życia rodzina znajduje się w danym momencie. Ponadto analiza rozwoju rodziny i osób ją tworzących wymaga uwzględnienia zarówno zdarzeń, ról i zadań normatywnych, jak i nienormatywnych w biegu życia jednostek i w cyklu życia rodziny, a także aspektów temporalnych zmian rozwojowych. Tyszkowa (2009a) podkreśla, że w badaniach nad rozwojem jednostki w kontekście rodziny należy analizować wpływ rodziny na rozwój indywidualny przez pryzmat: (1) ról rodzinnych pełnionych przez jednostkę, (2) pozycji zajmowanej przez jednostkę w układzie rodzinnym, (3) czynności i działań wykonywanych przez jednostkę oraz kompetencji nabywanych przez nią w rodzinie i (4) interakcji oraz relacji, których jest inicjatorem i uczestnikiem.

Analiza ról pełnionych przez poszczególnych uczestników życia rodzinnego wskazuje po pierwsze – na zmiany ról pełnionych przez jednostkę w biegu jej życia, a po drugie – na zmiany ról pełnionych przez daną jednostkę w cyklu życia rodziny. Każdy z członków rodziny, zależnie od fazy rozwoju indywidualnego, w jakiej się znajduje w danym momencie, oraz w zależności od właściwości indywidualnych (kompetencje, zdolności, stan zdrowia itd.), podejmuje i pełni określone role, a w związku z tym nawiązuje odmiennie interakcje oraz relacje i zajmuje odmienną pozycję w układzie stosunków międzyosobowych w systemie rodziny. Z różnymi rolami rodzinnymi wiążą się charakterystyczne przepisy zachowania, oczekiwania, obowiązki i przywileje. Efektywne pełnienie roli wymaga sprostania jej wymaganiom, czyli posiadania odpowiedniego poziomu rozwoju określonych funkcji psychicznych i kondycji fizycznej, stanu zdrowia. Obowiązki związane z rolą i oczekiwania wysuwane wobec osoby ją odgrywającej zmieniają się w toku rozwoju indywidualnego wszystkich członków rodziny: zarówno pełniących rolę, jak i tych, których dotyczą zachowania osoby ją pełniącej (Plopa, 2010). Niedostatek umiejętności i kompetencji wymaganych przez przepisy roli lub brak motywacji do rzetelnego wywiązywania się z roli czy do uczenia się jej, mogą przyczynić się do pogorszenia jakości relacji rodzinnych, małej satysfakcji z nich i dlatego stanowią zagrożenie dla socjalizacji wszystkich członków. Na przykład, jeśli dziadkowie nie są w stanie pogodzić się z tym, iż kulturowo określona rola dziadka/babci jest odmienna od roli ojca/matki, to w rodzinie wielopokoleniowej może dochodzić do nieporozumień na tym tle, a konsekwencje dotkną nie tylko dziadków i rodziców, ale też dziecko. Inny przykład: niemożność zaakceptowania przez rodziców nasilającej się

potrzeby autonomii dorastającego syna czy córki nierzadko przyczynia się do pojawienia się napięć i nasilania konfliktów w relacjach między rodzicami a dziećmi, mimo że na wcześniejszym etapie rozwoju dziecka ich relacje były prawidłowe (Sęk, 1990; Gurba, 2013).

Sposób pełnienia ról rodzinnych, interakcje i relacje w rodzinie wskazują na zaangażowanie członków rodziny i są źródłem wielu wspólnych, różnorodnych doświadczeń. Doświadczenia te, zgodnie z koncepcją strukturalizacji i restrukturalizacji, podlegają ewaluacji i przepracowaniu poznawczemu oraz emocjonalnemu w strukturach psychiki jednostki, tworząc materiał procesów rozwojowych.

Oryginalny model zależności między systemem rodziny, jego funkcjonowaniem a rozwojem indywidualnym jego uczestników zaproponowała Tyszkowa (1990a, 2009a) (ryc. 10.3).



RYCINA 10.3

Model zmian rozwojowych jednostki i systemu rodziny

Źródło: opracowanie własne na podstawie Tyszkowa (2009a, s. 143).

W modelu zostały uwzględnione dwa duże bloki zmiennych: (1) rodzina, funkcjonująca jako kontekst rozwoju i (2) zmiany rozwojowe jednostki. Pierwszy blok obejmuje role rodzinne, interakcje i relacje w systemie rodziny związane z procesami wzajemnego komunikowania się. Drugi blok zmian rozwojowych konstytuują zmiany w podsystemach psychiki i przekształcenia jakościowe struktur psychiki jednostki – członka rodziny. Oba bloki zmiennych uwarunkowane są przez czynnik aktywności własnej oraz przez systemy nadrzędne, a mianowicie przez mezo-, egzo- i makrosystemy.

Wprowadzenie do modelu kategorii doświadczenia umożliwia traktowanie rodziny jako kontekstu rozwojowego, gdyż – zgodnie z wcześniejszymi rozważaniami – kontekst dotyczy indywidualnego rozumienia wydarzeń i sytuacji związanych z aktywnością rodzinną danej jednostki, a właśnie taki charakter zyskuje doświadczenie po przepracowaniu w strukturach umysłu podmiotu. Oddziaływanie systemu rodziny zostaje zatem upośrednione przez struktury doświadczenia jednostki – członka systemu.

W ramach omawianego modelu wpływ rodziny na zmiany rozwojowe jej członków zachodzi przez struktury doświadczenia zebranego w toku aktywności rodzinnej. Wcześniej ustrukturuwane doświadczenie podlega restrukturyzacji w związku z napływem nowych doświadczeń, których materiał stanowi podstawę do ich przebudowy. W świetle podejścia konstruktywistycznego zmiana rozwojowa polega na przekształceniu struktury, przy czym szczególne znaczenie mają zmiany jakościowe struktur, które są uznawane za wskaźnik osiągnięcia przez podmiot nowego etapu rozwojowego. Przekształcenia czynności psychicznych, postaw, wartości i zachowań oraz struktur osobowości podmiotu są podstawą do zmiany jego funkcjonowania w systemie rodziny. Zatem zmiana indywidualna przenosi się na cały system, który w związku z tym też się zmienia.

Na podstawie analizy zmian rozwojowych uczestników życia rodzinnego, czyli podsystemów w systemie rodziny, nasuwa się refleksja o wzajemnym warunkowaniu się **synchronii** i **asynchronii** w ich rozwoju. W rozwijającym się systemie rodziny zostaje uruchomiony proces synchronizowania się (współbrzmienia) zmian rozwojowych jednych członków rodziny ze zmianami indywidualnymi innych jej członków, które z perspektywy każdego z nich z osobna mogą wydawać się asynchroniczne, a w istocie są dalece zsynchronizowane (por. Trempała, 2000; Liberska, 2011a).

Jednostka, co już wcześniej podkreślałam, traktowana jako układ systemowy, jest zanurzona w „matrycy zmiennych pochodzących z różnych poziomów organizacji” i jej rozwój może być ujmowany jako skutek dynamicznych złożonych relacji przebiegających w tej „wielowymiarowej matrycy

zmiennych” (Lerner, 1998, s. 2). Zgodnie z tezą Pietrasińskiego (1990) rozwój jest ubocznym efektem codziennej aktywności, a życie rodzinne jest ważnym jej obszarem (por. Liberska, 2011c). Czy upoważnia to do stwierdzenia, że „bycie w rodzinie” wymusza rozwój, albo że w system rodziny wpisany jest przymus rozwoju?

W zarysowany sposób system rodziny inicjuje nieustający ciąg procesów prowadzących do zmian rozwojowych osób tworzących rodzinę i do zmian samego systemu. Konkludując, rodzina stanowi środowisko szczególnie sprzyjające rozwojowi indywidualnemu w każdym etapie życia ludzkiego. Jednakże należy podkreślić, że uwarunkowania dróg rozwoju indywidualnego jednostek tworzących rodzinę są bardzo złożone i podlegają również zmianom w związku z ich relacjami z uczestnikami innych systemów społecznych oraz z ich współczesnymi przekształceniami, które mają znaczący wymiar kulturowy (Tyszka, 2003; Bauman, 2006; Giddens, 2008). Czy w związku z pojawianiem się coraz większej liczby czynników, których działanie może wytrącać system rodziny ze stanu równowagi, należy niepokoić się o przyszłość tej małej grupy stanowiącej podstawę struktury społeczeństwa? Ze względu na mechanizm równoważenia wydaje się, że są to obawy przedwczesne, dopiero bowiem wystąpienie czynników uniemożliwiających procesy równoważenia mogłoby zablokować zarówno rozwój rodziny, jak i rozwój indywidualny w rodzinie. Niemniej konieczne jest zintensyfikowanie badań nad przemianami struktury i funkcjonowania rodziny w związku z procesami rozwojowymi jednostek z uwzględnieniem przeobrażeń w kontekście społeczno-historycznym.