

JACEK WOŹNY

Osadnictwo pradziejowe w dorzeczu Brdy

W procesie budowania narracji historycznej podstawową rolę wypełniają kategorie czasu i przestrzeni. Gdy są one połączone z treściami politycznymi, kulturowymi, społecznymi, służą do organizowania tzw. regionów historycznych. Są to konstrukcje badawcze niestanowiące żadnej naturalnej właściwości przestrzeni, lecz będące nadbudowaną nad pewną rzeczywistością geograficzną tkanką pojęciową, relacjonującą charakter działań ludzkich¹. Region historyczny jest pojęciem, które łączy jedną teoretyczną koncepcją określone terytorium, zamieszkane przez pewną liczbę ludności, związanej wspólnymi dziejami – różnymi pod takim czy innym względem od dziejów innych tego rodzaju jednostek terytorialnych. Pojmowany jest jako pewien całościowy układ, charakteryzujący się własną odrębnością historyczną, łączący elementy geograficzne, społeczne, polityczno-administracyjne, kulturalne i psychiczne². Region historyczny może być powiązany z regionem wyróżnianym z punktu widzenia geograficznego. To ewentualne powiązanie nie jest jednak dla konstrukcji regionu historycznego kryterium zasadniczym. Ważniejsza jest wspólna, wiążąca ludzi danego terenu, historia, wspólne bytowanie, różne w jakimś stopniu od takiegoż bytowania ludzi na innych terenach. Pod względem strukturalnym można wskazać regiony homogeniczne i heterogeniczne. Niektóre z nich są wyznaczane przez rzeki i ich dorzecza. Wewnętrznie zorganizowane są przebiegiem różnorodnych „osi”, którymi najczęściej są drogi lub rzeki, będące też metaforami pewnych elementów przestrzeni, nośnikami określonych treści gospodarczych, kulturowych czy społecznych³.

W rozważanym problemie badawczym przyjmujemy hipotezę istnienia regionu historycznego dorzecza Brdy w pradziejach, wraz z jego główną osią hydrograficzną. Sprawdzimy stopień homo- lub heterogeniczności analizowanego obszaru pod względem krajobrazowym i kulturowym, zakres zmienności wagi poszczególnych elementów współtworzących omawiany region i roli, jaką pełniły one w różnych okresach pradziejów.

¹ J. Topolski, *Jak się pisze i rozumie historię. Tajemnice narracji historycznej*, Warszawa 1996, s. 146.

² Tamże, s. 147.

³ Tamże, s. 149.

1. Ogólna charakterystyka dorzecza Brdy

Dorzecze Brdy leży na obszarze województwa pomorskiego i kujawsko-pomorskiego. W zakresie dokumentacji i ochrony zabytków archeologicznych podlega zatem dwóm Wojewódzkim Konserwatorom Zabytków: pomorskiemu z siedzibą w Gdańsku oraz kujawsko-pomorskiemu z siedzibą w Toruniu. Powierzchnia dorzecza obejmuje obszar 4639 km², natomiast całkowita długość rzeki Brdy wynosi 238 km. Jej wypływ ma źródła w Jeziorze Smołowym (181 m n.p.m.) na Pojezierzu Bytowskim, natomiast ujście na lewobrzeżu Wisły (28,8 m n.p.m.). Różnicę wysokości 151,2 m rzeka pokonuje ze spadkiem średnim 0,697%. Główne dopływy Brdy w jej górnym odcinku to Modra Struga, Ruda i Silnica. Są one prawobrzeżne. W środkowym odcinku do Brdy uchodzą lewobrzeżne dopływy: Lipczynka, Prądzona, Zbrzyca, Czerska Struga i Bielska Struga oraz prawobrzeżna Raciąska Struga. W dolnym biegu Brdy, poczynając od Tucholi, na prawobrzeżu uchodzą do niej: Kicz, Kamionka, Sępólna, Lucimska Struga, Krówka i Kanał Bydgoski, natomiast na lewobrzeżu: Ruda (Stążka), Szumionka, Bysławska Struga, Sucha, Graniczna Struga i Bożenkowska Struga (z Kotomierzanką)⁴. Oprócz dopływów Brdy, na terytorium jej zlewni znajduje się kilkanaście jezior o powierzchni powyżej 150 ha, spośród których największe przepływowe to: Charzykowskie (1367 ha), Karsińskie (688 ha), Szczytno (647 ha), Kruszyńskie (463 ha) i Somińskie (436 ha). Cały ten obszar został ukształtowany w okresie zlodowaceń czwartorzędowych, a zwłaszcza w stadiale poznańskim oraz pomorskim zlodowacenia bałtyckiego. Efekty działalności lodowca widoczne są w podłożu glebowym dorzecza Brdy. Typową jednostkę morfologiczną tworzą sandry, będące płaszczyzną osadzonych wskutek odpływu wód lodowcowych piasków i żwirów. Powierzchnia sandrowa rozległa jest w północnej części zlewni Brdy, ku południowi, ujęta krawędziami wysoczyzny morenowej, zamienia się w terasę⁵. Rzeka Brda, przecinając swoim nurtem piaszczyste podłoże, uformowała XI teras, przy czym tylko najniższej położone trzy nadzalewowe są wieku holocenijskiego, pozostałe są starsze⁶. Użytki rolne zajmują współcześnie około 41% powierzchni zlewni Brdy. Dominują one w południowej części omawianego obszaru, gdzie występują gleby urodzajniejsze, takie jak płowe i brunatne. W odróżnieniu od tej strefy glebowo-roślinnej, na północy dorzecza i blisko doliny Brdy wypełnionej nawarstwieniami piaszczystych sandrów przeważają kompleksy leśne. Zajmują one około 36% całej zlewni⁷.

W zakresie specyfiki środowiska naturalnego region dorzecza Brdy posiada charakter heterogeniczny, bowiem nie tylko dzieli się na strefę sandrową i morenową,

⁴ <http://www.rzgw.gda.pl/zlewnie1.php3?p=236>

⁵ C. Churska, *Stosunek sandru Brdy do wysp moreny dennej*, Zeszyty Naukowe UMK 1958, Geografia, z. 4, s. 22-25.

⁶ J. Kondracki, *Geografia fizyczna Polski*, Warszawa 1978, s. 63; R. Galon, *Morfologia doliny i sandru Brdy*, Towarzystwo Naukowe w Toruniu, 1953, Geografia i geologia, vol. 1, nr 6, s. 1-56.

⁷ <http://www.rzgw.gda.pl/zlewnie1.php3?p=236>

czyli akumulacyjną oraz erozyjną o zróżnicowanej szacie roślinnej i urodzajności, lecz także obejmuje pięć odmiennych subregionów: Pojezierze Krajeńskie, Wysoczyznę Świecką, Dolinę Brdy, Bory Tucholskie i Równinę Charzykowską. Północ i południe zlewni Brdy różni się pod względem klimatycznym. Najchłodniejszy mikroklimat panuje w regionie chojnickim, z temperaturą minimalną 0°C przez 120 dni w roku. Szczególnie silna odrębność regionu północnego zaznacza się w zakresie opadów atmosferycznych. Na Równinie Charzykowskiej są one zdecydowanie częstsze i obfitsze niż w Bydgoszczy. W przypadku kierunków dominujących wiatrów, na północy przewagę mają cyrkulacje północne, natomiast na południu dorzecza Brdy cyrkulacje zachodnie. W ten sposób uwidacznia się zróżnicowanie klimatyczne analizowanego regionu na strefę północną, chłodniejszą, z większą ilością opadów oraz południową, cieplejszą i suchszą⁸. Heterogeniczność zlewni Brdy wynika także z uwarunkowań hydrografii terenu. Bardzo istotnym aspektem jest przepływ głównej rzeki w jej północnym odcinku przez Jez. Charzykowskie i inne mniejsze zbiorniki, aż po Męcikał. Ten naturalny układ retencyjny powoduje amortyzację wysokiego stanu wody wiosną oraz latem, gdy silne opady powodują lokalne wezbrania⁹. Dzięki takiemu magazynowaniu nadmiaru wody, wahania poziomu rzeki w tej strefie nie uległy poważniejszym zmianom od klimatycznego okresu atlantyckiego (5500-3500 p.n.e.), umożliwiając rozwój osadnictwa pradziejowego. W południowym biegu Brdy dopiero współczesna budowa zbiornika retencyjnego w Koronowie uregulowała problem powodzi.

Wszystkie rozpatrzone elementy środowiska naturalnego posiadały określoną wartość dla społeczeństw pradziejowych zamieszkujących analizowane terytorium. Ułatwiały one, lub uniemożliwiały w innych wypadkach, zastosowanie pewnych strategii gospodarczych, które posiadały w dorzeczu Brdy zróżnicowany charakter. Odnajdujemy więc zarówno relikty osadnictwa ludów zbieracko-łowieckich, jak również pozostałości bytowania na najurodzajniejszych obszarach wspólnot rolniczych. W szerokiej perspektywie czasowej zauważyć można rozdzielenie preferencji co do zamieszkiwania strefy sandrowej oraz morenowej w pradziejach dorzecza Brdy.

2. Osadnictwo społeczeństw przedwytwórczych o charakterze łowieckim i myśliwsko-rybackim z późnego paleolitu oraz mezolitu

Początków zasiedlenia dorzecza Brdy przez grupy łowieckie poszukiwać należy w schyłkowym glacjaie, pomiędzy 2. poł. XIV a schyłkiem IX tysiąclecia p.n.e.¹⁰ Najstarsze materiały krzemienne związane są z kulturą lyngbijską pochodzenia skandynawskiego. Liściaki zaliczane do tego zespołu odkryto m.in. w Chocińskim Mły-

⁸ E. Hohendorf, *Klimat*, [w:] *Województwo bydgoskie*, Bydgoszcz 1973, s. 34.

⁹ J. Kondracki, *Geografia fizyczna...*, s. 115.

¹⁰ J.K. Kozłowski, S.K. Kozłowski, *Epoka kamienia na ziemiach polskich*, Warszawa 1977, s. 32.

nie, gm. Chojnice, Męcikale, gm. Brusy oraz Leśnie, gm. Brusy. Reprezentują one północne skupienie zabytków lyngbjijskich w dorzeczu Brdy¹¹. Druga koncentracja podobnych materiałów pochodzi z okolic Bydgoszczy¹². Na Pomorzu Zachodnim zgrupowania obozowisk kultury lyngbjijskiej odkryto nad rzeką Drawą. Znajdują się one w górnym biegu rzeki, blisko Drawska Pomorskiego, oraz przede wszystkim przy jej ujściu do Noteci, w rejonie Choszczna. Odpowiada to doskonale modelowi rozmieszczenia stanowisk lyngbjijskich w dorzeczu Brdy. W obu przypadkach grupy łowieckie wędrowały za stadami reniferów. Przemieszczano się dolinami rzek wzdłuż osi południkowej. Większe obozowiska zakładano w pobliżu pradoliny Noteci – Warty, nie zaś w strefie północnych pojezierzy¹³.

Młodsza faza osadnictwa kultur łowieckich reprezentują w schyłkowym glacie plemiona kultury świderskiej. W dorzeczu Brdy i jego sąsiedztwie spotykamy już dość liczne ślady ich obecności. W górnym biegu rzeki kilka krzemienic świderskich pochodzi ze Swornegaci i Chocińskiego Młyna, pow. Chojnice. Bardziej na południe od nich znajduje się stanowisko w Nowym Młynie, pow. Czersk, skąd pochodzą groty strzał typu mazowszańskie, zaliczane do kultury świderskiej¹⁴. Znacznie większa koncentracja obozowisk łowieckich rozpoznana została na wydmach nad Brdą w Bydgoszczy, zwłaszcza w dzielnicach Czersko Polskie, Łęgnowo i Jachcice¹⁵. W przypadku Bydgoszczy-Jachcic mamy do czynienia z wielokrotnie wykorzystywanym kompleksem krótkotrwałych obozowisk łowieckich ze schyłku plejstocenu (ryc. 1). Na wydmowym podłożu odkryto osiem skupień narzędzi i odpadów krzemienych. Tworzyły one niewielką aglomerację, porównywalną z późnopaleolitycznymi obozowiskami w Toruniu-Rudaku czy Wistce Szlacheckiej pod Włocławkiem. Czynnikiem decydującym przy wyborze miejsc siedliskowych były warunki lokalnego środowiska. Krzemienice kultury świderskiej w Bydgoszczy-Jachcicach leżą na polu wydmowym pokrywającym VI terasę Brdy. Zalicza się ona do teras pradolinnych, położona jest około 20 m ponad poziomem Brdy. Zgodnie z analogicznymi zasadami inne obozowiska późnopaleolityczne w strefie peryglacialnej zakładano też na piaszczystym, suchym podłożu, blisko rzeki lub jeziora, lecz dość wysoko ponad lustrem wody. Dzięki temu nadzorowano trasy wędrowek zwierzyny łownej. Podstawą egzystencji wspólnot kultury świderskiej były polowania na renifery w tundrze podczas chłodnego okresu klimatycznego zwanego dryasem III pomiędzy 9000 a 8300 lat p.n.e.¹⁶

¹¹ T. Grabarczyk, *Rozwój osadnictwa pradziejowego w Borach Tucholskich od schyłkowego paleolitu do III wieku n.e.*, Łódź 1992, s. 31.

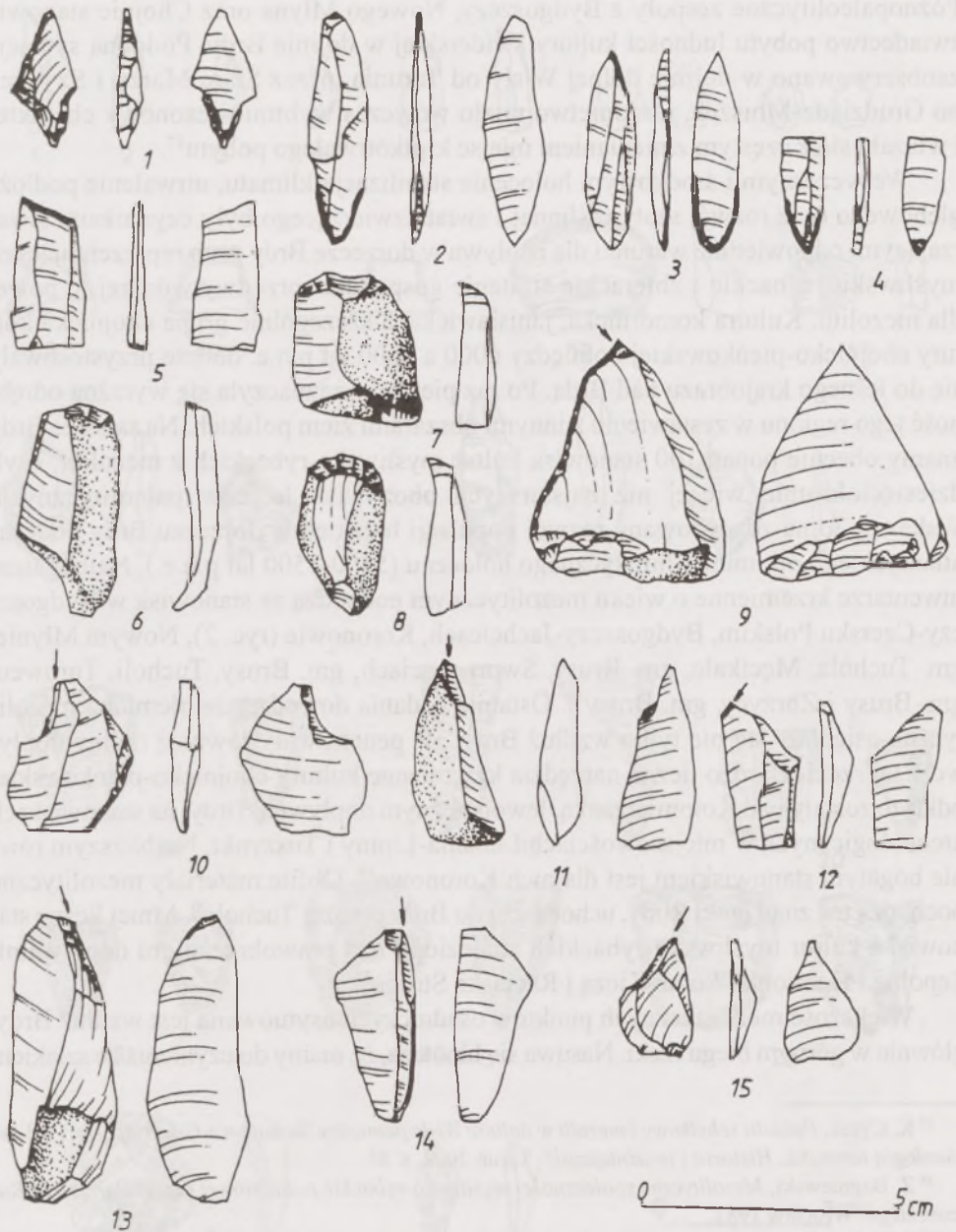
¹² W. Stoczkowski, *Schyłkowopaleolityczne i mezolityczne materiały krzemienne z okolic Bydgoszczy*, *Komunikaty Archeologiczne* 1982, t. 3, s. 5-79.

¹³ M. Kobusiewicz, *Ludy łowiecko-zbierackie północno-zachodniej Polski*, Poznań 1999, s. 54-61.

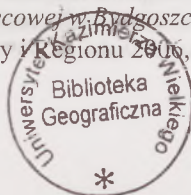
¹⁴ Tamże, s. 196-198.

¹⁵ J. Woźny, *Archeologiczne skarby pradziejów Bydgoszczy*, Toruń 2003, s. 26.

¹⁶ J. Woźny, *Obozowiska kultur późnopaleolitycznych ze schyłku epoki lodowcowej w Bydgoszczy-Jachcicach*, *Materiały do Dziejów Kultury i Sztuki Bydgoszczy i Regionu* 2006, t. 11, s. 17.



Rycina 1. Szyłkowopaleolityczne narzędzia krzemienne ze stanowisk archeologicznych w Bydgoszczy-Jachcicach (według: J. Woźny, *Obozowiska kultur późnopaleolitycznych ze sztyku epoki lodowcowej w Bydgoszczy-Jachcicach*, *Materiały do Dziejów Kultury i Sztuki Bydgoszczy i Regionu* 2006, t. 11, s. 11-18)



Późnopaleolityczne zespoły z Bydgoszczy, Nowego Młyna oraz Chojnic stanowią świadectwo pobytu ludności kultury świderskiej w dolinie Brdy. Podobną sytuację zaobserwowano w dolinie dolnej Wisły od Torunia, przez Stare Marzy i Szynych po Grudziądz-Mniszek. Osadnictwo miało wówczas wybitnie sezonowy charakter i wiązało się z częstym zmienianiem miejsc krótkotrwałego pobytu¹⁷.

We wczesnym i środkowym holocenie stabilizacja klimatu, utrwalenie podłoża glebowego oraz rozwój szaty roślinnej i świata zwierzęcego były czynnikami stwarzającymi odpowiednie warunki dla napływu w dorzecze Brdy grup reprezentujących myśliwskie, rybackie i zbierackie strategie gospodarki przedwytwórczej, typowej dla mezolitu. Kultura komornicka, janisławicka, a szczególnie grupa chojnicka kultury chojnicko-pieńkowskiej pomiędzy 6000 a 3000 lat p.n.e. dobrze przystosowały się do leśnego krajobrazu nad Brdą. Po raz pierwszy zaznaczyła się wyraźna odrębność tego regionu w zestawieniu z innymi obszarami ziem polskich. Na sandrze Brdy znany obecnie ponad 100 stanowisk kultur myśliwsko-rybackich z mezolitu, czyli dziesięciokrotnie więcej niż najstarszych obozowisk łowców paleolitycznych. Wskazuje to na zdecydowany rozwój populacji ludzkich w dorzeczu Brdy podczas atlantyckiego optimum klimatycznego holocenu (5500-3500 lat p.n.e.). Najbogatsze inwentarze krzemienne o wieku mezolitycznym pochodzą ze stanowisk w Bydgoszczy-Czersku Polskim, Bydgoszczy-Jachcicach, Koronowie (ryc. 2), Nowym Młynie, gm. Tuchola, Męcikale, gm. Brusy, Swornegaciach, gm. Brusy, Tucholi, Turowcu, gm. Brusy i Zbrzycy, gm. Brusy¹⁸. Ostatnie badania dowodzą, że plemiona mezolityczne osiedlały się nie tylko wzdłuż Brdy, ale penetrowały również doliny dopływów tej rzeki. Bardzo liczne narzędzia krzemienne kultury chojnicko-pieńkowskiej odkryte zostały nad Kotomierzanką, lewobrzeżnym dopływem Brdy, na stanowiskach archeologicznych w miejscowościach Lubania-Lipiny i Tuszynki. Najbliższym równie bogatym stanowiskiem jest dla nich Koronowo¹⁹. Obfite materiały mezolityczne pochodzą też z nad rzeki Rudy, uchodzącej do Brdy poniżej Tucholi²⁰. Mniej liczne stanowiska kultur myśliwsko-rybackich znaleziono nad prawobrzeżnymi dopływami: Sępólną i Kamionką²¹ oraz Kiczą i Raciąską Strugą²².

Większość mezolitycznych punktów osadniczych usytuowana jest wzdłuż Brdy, głównie w górnym biegu rzeki. Nasuwa się hipoteza, że mamy do czynienia ze szlakiem

¹⁷ K. Cyrek, *Paleolit schyłkowy i mezolit w dolinie Wisły pomiędzy Toruniem a Grudziądzem*, [w:] *Archeologia toruńska. Historia i teraźniejszość*, Toruń 2002, s. 88.

¹⁸ Z. Bagniewski, *Mezolityczne społeczności myśliwsko-rybackie południowej części Pojezierza Kaszubskiego*, Wrocław 1987.

¹⁹ J. Woźny, *Z prądziejów ziem świeckiej (w stronę syntezy regionalnej)*, [w:] *Świecie i ziemia świecka w 800-lecie istnienia*, Bydgoszcz 1999, s. 91.

²⁰ J. Woźny, *Archeologia pradziejowa Borów Tucholskich*, [w:] *Dziedzictwo kulturowe i przyrodnicze Borów Tucholskich*, Bydgoszcz-Tuchola 2005, s. 68-69.

²¹ J. i J. Łoś, *Z prądziejów gminy Sośno*, Sępólno Krajeńskie 2001.

²² E. Grzelakowska, *Środowiskowe uwarunkowania osadnictwa pradziejowego i wczesnośrednio-wiecznego w północnej części Borów Tucholskich*, Łódź 1989, s. 125-127.



Rycina 2. Mezolityczne narzędzia krzemienne z Koronowa (według: J. Woźny, *Obozowisko mezolityczne w Koronowie, stan. 5, woj. bydgoskie, Sprawozdania Archeologiczne* 1997, t. XLIX, s. 21-38)

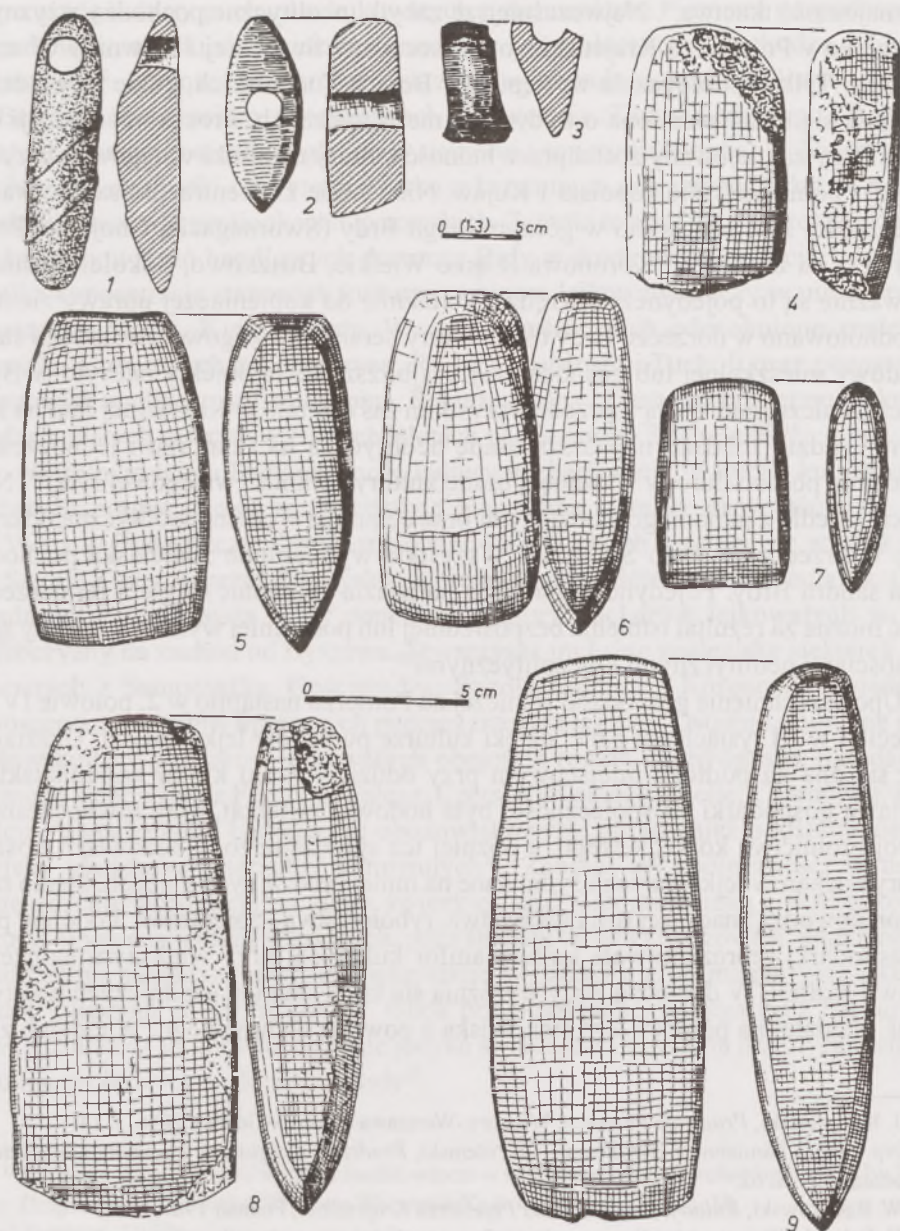
pełniącym rolę komunikacyjną w kierunku północ-południe. Nieliczne znaleziska znad lewo- i prawobrzeżnych dopływów lub pobliskich jezior związane są z głównym traktem wodnym. Występuje korelacja położenia obozowisk z miejscami, w których do Brdy uchodzą jej dopływy, oraz takimi, w których rzeka wypływa z jezior. Brak stanowisk mezolitycznych na urodzajnych glebach, wysoczyznach, działach wodnych Brdy, Wdy i Wisły. Obozowiska mezolityczne występowały w dorzeczu Brdy na lekkim, piaszczystym podłożu sandrowym lub wydmowym, zajmowanym w środkowym holocenie przez zbiorowiska lasów mieszanych z przewagą sosny oraz domieszką łęgów i olsów na zboczach dolin rzecznych. Determinującą rolę czynnika hydrograficznego dla gospodarki myśliwsko-rybackiej dostrzec można w położeniu obozowisk wobec koryta Brdy. Z wyjątkiem kilku stanowisk (Koronowo, Bydgoszcz-Jachcice, Bydgoszcz-Czersko Polskie), pozostałe w większości nie wychodzą powyżej III terasy nadzalewowej, co radykalnie odbiega od wysokich lokalizacji obozowisk późno-paleolitycznych.

Uwarunkowania środowiskowe gospodarki przedwytwórczej związane są nie tylko z położeniem stanowisk osadniczych, ale także formami i zakresem eksploatacji zasobów naturalnych. Dzięki analizom źródeł palinologicznych z dorzecza Brdy przyjąć można wykorzystywanie takich roślin, jak m.in.: leszczyna, dziki bez, lilia wodna, fasola błotna, trzcina pospolita, nenufary, buk, dąb, jałowiec czy szczaw. Innego typu zbieractwo wiązało się z pozyskiwaniem surowców krzemiennych. Drobne konkrety krzemienia kredowego odmiany bałtyckiej i pomorskiej zalegają głównie na wyspach moreny dennej oraz przyległych do sandru wysoczyznach. Tutejsze ludy myśliwsko-rybackie korzystały wyłącznie z tych miejscowych surowców do produkcji narzędzi. Przytoczone argumenty wskazują na małą mobilność, samowystarczalność i separację grup ludzkich w mezolocie na sandrze Brdy. Według pewnych opinii, przetrwały one w tych warunkach rozwoju do początków II tysiąclecia p.n.e., gdy ziemie polskie wkraczały już w epokę brązu²³.

3. Osadnictwo społeczeństw neolitycznych w dorzeczu Brdy

Spółeczności myśliwsko-rybackie z mezolitu prowadziły nad Brdą częściowo osiadły tryb życia. Wiązały one swoją gospodarkę z naturalnymi zasobami dorzecza. Dopiero w początkach neolitu, na przełomie V/IV tysiąclecia przybyły na Pomorze z Polski południowej pierwsze grupy ludności rolniczej, które przyniosły ze sobą znajomość uprawy ziemi, hodowli zwierząt domowych oraz związane z tymi zajęciami zdobycze techniczne, jak gładzone narzędzia kamienne (ryc. 3), naczynia ceramiczne

²³ T. Grabarczyk, *Rozwój osadnictwa pradziejowego...*, s. 38; J. Woźny, *Uwagi o środowiskowych uwarunkowaniach rozwoju populacji mezolitycznych na sandrze Brdy*, [w:] *Decentralizacja, regionalizacja, ekologia*, Bydgoszcz 1998, s. 183-193.



Rycina 3. Neolityczne narzędzia kamienne z zachodniej części dorzecza Brdy i Pojezierza Krajeńskiego: 1, 2, 3, 7 – Wiele; 4 – Osiek; 5 – Koronowo; 6 – Kruszyn; 8 – Cierznie; 9 – Górzna Wybudowanie (według: W. Rączkowski, *Kultury neolityczne na Pojezierzu Krajeńskim*, Poznań 1987)

czy znajomość tkactwa²⁴. Najwcześniejsze zabytki neolityczne pochodzą z żyznych subregionów Pojezierza Krajeńskiego, Wysoczyzny Świeckiej i Równiny Charzykowskiej. Tylko sporadycznie występują w Borach Tucholskich, gdzie na sandrach rozwijały się nadal plemiona o tradycjach mezolitycznych. Proces neolityzacji dorzecza Brdy zainicjowany został przez ludność kultury ceramiki wstęgowej, przybywającą z północnej Wielkopolski i Kujaw. Niewielkie koncentracje osadnictwa tej społeczności zarejestrowano w górnym biegu Brdy (Swornegacie, Chojnice, Polanica) oraz na zachód od Koronowa (Łąsko Wielkie, Buszkowo, Sokole Kuźnica). Przeważnie są to pojedyncze narzędzia kamienne do kopieniackiej uprawy ziemi²⁵. Nie odnotowano w dorzeczu Brdy osad kultury ceramiki wstęgowej ze śladami stałej zabudowy mieszkalnej lub gospodarczej. Najbliższe takie obiekty odkryto w Bydgoszczy-Pałczu, nad Wisłą²⁶, przede wszystkim zaś ostatnio w Kościelnej Jani na Kociewiu²⁷, gdzie zbadano najstarszą osadę neolityczną na Pomorzu i jednocześnie najdalej na północ Europy wysuniętą osadę kultury ceramiki wstęgowej rytej²⁸. Niewielkie osiedle z jamami gospodarczymi oraz ceramiką wczesneolityczną odkryto także w Przechowie koło Świecia²⁹. Wszystkie wymienione znaleziska pochodzą spoza sandru Brdy. Pojedyncze gładzone narzędzia kamienne w głębi jej dorzecza uznać można za rezultat istnienia bezpośredniej lub pośredniej wymiany między społecznościami neolitycznymi i mezolitycznymi³⁰.

Upowszechnienie gospodarki rolniczej na Pomorzu nastąpiło w 2. połowie IV tysiąclecia i w III tysiącleciu p.n.e. dzięki kulturze pucharów lejkowatych. Ukształtowała się ona na podłożu miejscowym przy oddziaływaniu kultur naddunajskich. Podstawą gospodarki tej społeczności była hodowla zwierząt, przy równoczesnym rozwoju rolnictwa kopieniackiego, a później też sprzężajnego. Obozowiska i osady kultury pucharów lejkowatych usytuowane na mniej urodzajnych glebach, blisko rzek i jezior, dowodzą znaczącej roli myśliwstwa, rybołówstwa i zbieractwa. Podobny profil gospodarki reprezentowała kultura amfor kulistych, przy większym natężeniu hodowli bydła³¹. W dorzeczu Brdy wyróżnia się kilka skupień osadniczych obu tych kultur. Najdalej na północy leżą stanowiska z powiatu chojnickiego. W Odrach zba-

²⁴ J. Kostrzewski, *Pradzieje Pomorza*, Wrocław-Warszawa-Kraków-Gdańsk 1966, s. 14.

²⁵ Np. radlica kamienna z Buszkowa – C. Potemski, *Pradzieje Bydgoszczy i powiatu bydgoskiego*, Bydgoszcz 1963, s. 62.

²⁶ W. Rączkowski, *Kultury neolityczne na Pojezierzu Krajeńskim*, Poznań 1987, s. 12.

²⁷ O. Felczak, *Wczesny i środkowy neolit na Pomorzu Gdańskim w świetle odkryć na Kociewiu*, [w:] XIV Sesja Pomorzoznawcza, vol. 1, Gdańsk 2005, s. 103-113.

²⁸ H. Paner, M. Fudziński, K. Godon, *Pięćdziesiąt lat powojennej działalności Muzeum Archeologicznego w Gdańsku*, [w:] XIV Sesja Pomorzoznawcza, vol. 1, Gdańsk 2005, s. 20.

²⁹ G. Wilke, *Region Świecia w pradziejach i wczesnym średniowieczu*, [w:] *Dzieje Świecia nad Wisłą*, t. 1, Warszawa-Poznań-Toruń 1979, s. 76.

³⁰ W. Rączkowski, *Kultury neolityczne...*, s. 58.

³¹ G. Wilke, *Region Świecia w pradziejach...*, s. 76-78.

dano osadę kultury pucharów lejkowatych z ziemiankami i jamami gospodarczymi. Pojedyncze zabytki ceramiczne i kamienne tej społeczności pochodzą z Chojnic i Pawłowa³². Stanowiska z grobami skrzyniowymi kultury amfor kulistych zbadano w Brzeźnie Szlacheckim, Ciecholewach i Sławęcinie. Z okolic Mokrego i Konarzyn pochodzą luźno znalezione gładzone siekierki i topory kamienne. W Nierzychowicach, pow. chojnicki odkryto siekierkę z krzemienia pasiastego, który w neolicie wydobywano w Krzemionkach Opatowskich. Zabytki te potwierdzają rozwój daleko-siężnych powiązań handlowych dorzecza Brdy w środkowym neolicie³³. Inna niewielka koncentracja stanowisk kultury pucharów lejkowatych leży w międzyrzeczu Raciąskiej Strugi, Kiczy i Brdy. Występują wśród nich odosobnione znaleziska narzędzi kamiennych z Lubierzyna, Rudzkiego Mostu i Tucholi oraz pozostałości obozowisk neolitycznych z Kiełpina, Raciąża, Żalna i Piastoszyna. Ceramikę kultury amfor kulistych odkryto w Białych Błotach nad jeziorem Spierewnik³⁴.

W dolnym biegu Brdy obecność kultury pucharów lejkowatych i kultury amfor kulistych potwierdzono w sąsiedztwie Koronowa, a także przy ujściu tej rzeki do Wisły w Bydgoszczy. Zespół stanowisk koronowskich rozciąga się wzdłuż Brdy, od Sokole Kuźnicy, przez Pieczyska i Koronowo po Gościeradz i Samociążek. Obraz osadnictwa uzupełniają ślady penetracji kultury pucharów lejkowatych w głębi wysoczyzny na zachód od Byszewa. Towarzyszą im luźne znaleziska siekierokrzemiennych z Samociążka, Gościeradza, Sokole Kuźnicy i Koronowa, świadczące o poszerzaniu areałów uprawnych poprzez trzebież lasów³⁵. Ostatnie skupienie materiałów kultury pucharów lejkowatych obejmuje region podbydgoski. Składają się na niego stanowiska z Fordonu, Pałcza, Czerska Polskiego, Bieliec, Czarnówki, Brdujścia, Wypalenisk o charakterze obozowiskowym, jak również odosobnione znaleziska gładzonych narzędzi kamiennych³⁶. Zabytki tej społeczności w dużym zagęszczeniu występują na ziemi świeckiej, nad Kotomierzanką i Borzenkowską Strugą. Wymienić należy wśród nich, poza śladami osiedli i obozowisk, pojedynczymi gładzonymi narzędziami, przede wszystkim wyjątkowy grób megalityczny kultury amfor kulistych ze Świekatowa³⁷. Obok przypuszczalnego megalitu z Biskupnicy, pow. Człuchów, to prawdopodobnie jedyne świadectwo tego typu neolitycznych konstrukcji grobowych w dorzeczu Brdy³⁸.

³² L.J. Łuka, *Starożytność i wczesne średniowiecze w świetle wykopalisk archeologicznych*, [w:] *Chojnice. Dzieje miasta i powiatu*, Wrocław-Warszawa-Kraków-Gdańsk 1971, s. 22.

³³ Tamże, s. 31-33.

³⁴ J. Woźny, *Osadnictwo starożytne międzyrzecza Raciąskiej Strugi, Kiczy i Brdy*, [w:] *Szkice tucholskie*, Bydgoszcz-Tuchola 1996, s. 16.

³⁵ J. Woźny, *Pradzieje i wczesne średniowiecze*, [w:] *Dzieje Koronowa* (w druku).

³⁶ C. Potemski, *Pradzieje Bydgoszczy...*; J. Woźny, *Archeologiczne skarby pradziejów...*

³⁷ G. Wilke, *Region Świecia w pradziejach...*, s. 77.

³⁸ J. Wierzbicki, *Idea megalityczna między pradoliną Noteci a Morzem Bałtyckim*, [w:] *Pradolina Noteci na tle pradziejowych i wczesnośredniowiecznych szlaków handlowych*, Poznań 2006, s. 98.

Pod koniec neolitu tradycyjna gospodarka rolnicza z uprawą ziemi i hodowlą zwierząt wzbogacona została o elementy pasterstwa, reprezentowane przez kulturę ceramiki sznurowej. Ludność ta przybyła na ziemie polskie ze stepowej części Ukrainy. W zakresie wytwórczości charakterystyczne były dla niej krzemienne grociki strzał w kształcie sercowatym, gładzone topory bojowe oraz naczynia gliniane zdobione odciskami sznura. Zabytków takich nie znamy prawie z Wysoczyzny Świeckiej³⁹. Lepiej reprezentowane są na Pojezierzu Krajeńskim⁴⁰. Bezpośrednio nad Brdą pojedyncze stanowiska kultury ceramiki sznurowej występują na całej długości rzeki. Preferowano grunty piaszczyste, w porównaniu z ciężkimi i urodzajnymi glebami. W górnym biegu Brdy są to Swomegacie, ze środkowego odcinka znaleziska pochodzą z Kiełpina, pow. Tuchola, natomiast w dolnym odcinku Brdy – z Koronowa i Wtelna⁴¹. Jedną z największych osad kultury ceramiki sznurowej zbadana została jeszcze przed II wojną przez T. Wagę w Koronowie. Na inwentarz tego stanowiska składały się skorupy ceramiczne zdobione odciskami sznura, a także krzemienne grociki sercowate⁴².

Odrębnym zagadnieniem na obszarze dorzecza Brdy jest problem kontaktów grup mezolitycznych i neolitycznych. Tworzy on ważny aspekt specyfiki historycznej regionu na tle innych krain ziem polskich. Kontakty te zaznaczały się zwłaszcza w późnym neolicie, podczas rozwoju kultury ceramiki sznurowej. Jej materiały ceramiczne w Kiełpinie, Cztersku i Koronowie współwystępowały często z wyrobami krzemiennymi o mezolitycznej stylistyce, mikrolitycznymi oraz geometrycznymi. Wyjątkową rangę posiadają pochówki szkieletowe barwione ochrą z Kasparusa w rejonie Borów Tucholskich. Obok nich natrafiono na ceramikę należącą do kręgu kultury ceramiki grzebykowej. Jej zabytki również wielokrotnie znajdowano nad Brdą w sąsiedztwie inwentarzy krzemiennych zbliżonych do mezolitycznych⁴³.

4. Epoka brązu i wczesna epoka żelaza w dorzeczu Brdy

Spółeczności rozwijające się nad Brdą na przełomie neolitu i wczesnej epoki brązu z dużym opóźnieniem przejmowały znajomość nowych technologii. Nie dokonywały istotnych modyfikacji dotychczasowych form gospodarowania. W dalszym ciągu narzędzia wykonywane były z krzemienia, podstawą egzystencji pozostawała hodowla zwierząt i uprawa ziemi, przy znacznym udziale myśliwstwa i rybołówstwa. Tego typu charakter miała kultura iwieńska, zajmująca terytoria nad Brdą, dolną Wisłą, górną Notecią pomiędzy 1800 a 1500 lat p.n.e.⁴⁴ Dowodem na postępujący

³⁹ G. Wilke, *Region Świecia w pradziejach...*, s. 77.

⁴⁰ W. Rączkowski, *Kultury neolityczne...*, s. 46-50.

⁴¹ Tamże, s. 83-93.

⁴² C. Potemski, *Pradzieje Bydgoszczy...*, s. 32.

⁴³ Np. Raciąg, Męcikał – T. Grabarczyk, *Rozwój osadnictwa pradziejowego...*, s. 38.

⁴⁴ J. Kostrzewski, *Pradzieje Pomorza...*, s. 35.

rozwój ekonomiczno-gospodarczy oraz istnienie sieci dalekosiężnych powiązań są we wczesnej epoce brązu zespolone i pojedyncze znaleziska wyrobów metalowych. W dorzeczu Brdy reprezentują one wpływy unietyckiego ośrodka metalurgicznego z Wielkopolski, pod którego zasięgiem pozostawała kultura iwieńska. Siekierki brązowe pochodzą z miejscowości Czyczkowy, Łąg, Miedzno, Ostrowite i Tuchola. W Brusach znajdował się kurhan grobowy, zawierający fragmenty miecza brązowego, siekierkę, ułamki brązowej bransolety i paciorek bursztynowy. Znaleziska znad górnej Brdy i Wdy łączone są z wpływami unietyckimi oraz zachodniopomorskimi⁴⁵.

Rozwój społeczeństw wczesnobrązowych dokumentują też odkrycia dokonane w południowej części dorzecza Brdy. Z pierwszego okresu epoki brązu pochodzi m.in. podwójny metalowy toporek z otworem do umocowania trzonka, znaleziony w Serocku⁴⁶. Od neolitu w głąb epoki brązu rozwijało się osadnictwo wokół Byszewa. Kilka koncentracji stanowisk z tego okresu stwierdzono w okolicy Łaska Wielkiego, Witoldowa i Buszkowa, nieopodal Koronowa⁴⁷. Przy samym ujściu Brdy do Wisły odkryte zostały w XIX wieku dwa skarby brązowe, potwierdzające kontakty handlowe społeczeństw wczesnobrązowych. W pierwszym z nich znajdowały się 2 siekierki typu unietyckiego, natomiast w drugim 2 bransolety spiralne typu Regelsbrunn⁴⁸.

W II połowie epoki brązu ziemie polskie objęte zostały wpływami kultury przedłużyckiej i trzcinieckiej. Dorzecze Brdy zasiedlone było w tym czasie słabo (1500-1300 lat p.n.e.). Stanowiska kultury trzcinieckiej odkryto w Odrach i Swornegaciach nad górną Brdą i Wdą⁴⁹. Osadnictwo miało charakter obozowiskowy. Zajmowano się głównie leśnym wypasem bydła i klasycznym pasterstwem. Potwierdzają to diagramy pyłkowe z osadów jezior Wielkie Gacno, Suszek i Kęsowo. Oprócz wzrostu krzywych roślin ruderalnych i roślin będących wskaźnikami wypasów leśnych, zwiększa się w połowie II tysiąclecia p.n.e. występowanie roślin związanych z wypasnymi łąkami⁵⁰. Tylko nieliczne zabytki datowane na ten okres pochodzą znad dolnej Brdy. W 1962 r. w Bydgoszczy-Jachcicach zbadano stanowisko, na którym obok krzemienicy leżały fragmenty naczyń trzcinieckich. Ślady podobnego obozowiska wystąpiły nad małym jeziorkiem w Bydgoszczy-Czersku Polskim⁵¹.

Poczynając od środkowej epoki brązu, tereny Pomorza zasiedliła ludność kultury lużyckiej. W dorzeczu Brdy zaznaczyły się wpływy jej dwóch grup regionalnych: pomorskiej i kujawsko-chełmińskiej. Początkowo oddziaływania te były dość słabe. Ich śladem nad Brdą są pojedyncze znaleziska bransolet, typowych dla III okresu

⁴⁵ T. Grabarczyk, *Rozwój osadnictwa pradziejowego...*, s. 41.

⁴⁶ G. Wilke, *Region Świecia w pradziejach...*, s. 79.

⁴⁷ J. Woźny, *Pradzieje i wczesne średniowiecze...*, (w druku).

⁴⁸ W. Blajer, *Skarby przedmiotów metalowych z epoki brązu i wczesnej epoki żelaza na ziemiach polskich*, Kraków 2001, s. 319.

⁴⁹ L.J. Łuka, *Starożytność i wczesne średniowiecze...*, s. 34.

⁵⁰ T. Grabarczyk, *Rozwój osadnictwa pradziejowego...*, s. 42.

⁵¹ J. Woźny, *Archeologiczne skarby pradziejów...*, s. 35-36.

epoki brązu (1300-1100 lat p.n.e.)⁵². Dopiero w następnym okresie sieć osadnicza kultury łużyckiej w dorzeczu Brdy uległa zagęszczeniu i urozmaiceniu. Pojawiły się liczne osady otwarte, cmentarzyska ciałopalne oraz skarby wyrobów brązowych. Nastąpiło wówczas ujednoczenie kulturowe regionu nad Brdą. Na północy najwcześniejsze stanowiska łużyckie to m.in. osada z Brus, skarby metalowe z Chwarzna, Czerska, Frydrychowa, Górek i Rytla oraz cmentarzyska ciałopalne popielnicowe z Gródka i Odrów⁵³. Dynamizacja procesów osadniczych nad górną i środkową Brdą postępowała na przełomie epoki brązu i wczesnej epoki żelaza. Z tego okresu (900-700 lat p.n.e.) pochodzą liczniejsze cmentarzyska (Leśno, Sierosław, Chwarzno, Nowy Młyn i Słupy), osady (Raciąż, Leśno) oraz skarby i luźne znaleziska przedmiotów metalowych (np. miecz z Łęga). Odrębne zgrupowanie stanowisk kultury łużyckiej wypełnia międzyrzecze Raciąskiej Strugi, Kiczy i Brdy. Gęstość zasiedlenia tego obszaru zbliżona jest do stanu osadnictwa z urodzajniejszej ziemi świeckiej⁵⁴. Rozwój kultury łużyckiej w dorzeczu Brdy poświadczają bogate skarby wyrobów metalowych. Na V okres epoki brązu datowane są depozyty odkryte w Piaszczyźnie, pow. Bytów (8 naszyjników, 6 bransolet, 2 zapinki), Rzeczenicy, pow. Człuchów (6 naszyjników, 2 naszyjniki kołnierzowate, 2 bransolety, 2 bransolety spiralne, 2 zapinki, 2 spirale binoklowate, 2 tarczki ozdobne), Krępsku, pow. Człuchów (naszyjnik, 3 bransolety, bransoleta spiralna), Chojniczках, pow. Chojnice (3 siekierki, 6 bransolet, 4 fragmenty bransolet, 4 bryłki odlewnicze), Frydrychowcie, pow. Chojnice (siekierka, miecz, grot, obręcz naszyjnika), Rytlu, pow. Chojnice (naszyjnik kołnierzowaty, 6 bransolet, zapinka) i Czersku (bransoleta, bransoleta złota, 2 bransolety spiralne). Z wczesnej epoki żelaza pochodzą skarby łużyckie z Rytla (2 naszyjniki) oraz Wojnowa, pow. Bydgoszcz (3 naszyjniki)⁵⁵.

Bogate osadnictwo kultury łużyckiej rozwinęło się w południowej części dorzecza Brdy. Na południe od Koronowa powstał w młodszej epoce brązu mikroregion osadniczy, który przetrwał do wczesnej epoki żelaza. Znanych jest blisko 30 stanowisk, w tym dwa cmentarzyska ciałopalne popielnicowe z Samociążka i Koronowa (ryc. 4). Do tego okresu odnoszą się też znaleziska pojedyncze, jak pierścionek brązowy z tarczками spiralnymi czy czarka gliniana znalezione w Koronowie. W porównaniu z wczesną epoką brązu, osadnictwo kultury łużyckiej przesunęło się z głębi wysoczyzny w stronę Brdy⁵⁶. Zwieńczeniem długotrwałego procesu unifikacji kulturowej było powstanie łużyckiego skupienia osadniczego w regionie bydgoskim. W okolicach ujścia Brdy odkryto 20 cmentarzysk ciałopalnych, pojedyncze groby popielnicowe, 11 osad otwartych oraz 5 skarbów wyrobów metalowych. Widoczna

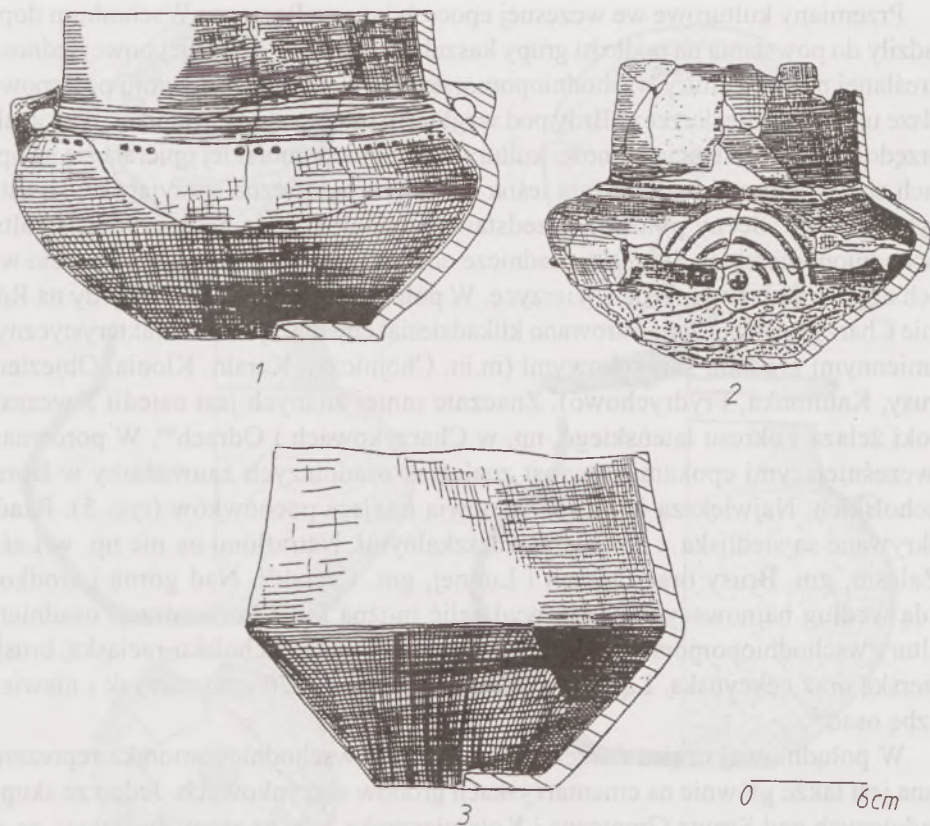
⁵² J. Kostrzewski, *Kultura łużycka na Pomorzu*, Poznań 1958, mapka I.

⁵³ T. Grabarczyk, *Rozwój osadnictwa pradziejowego...*, s. 43.

⁵⁴ J. Woźny, *Osadnictwo starożytne międzyrzecza...*, s. 17.

⁵⁵ W. Blajer, *Skarby przedmiotów metalowych...*, s. 319-369.

⁵⁶ J. Woźny, *Pradzieje i wczesne średniowiecze...*, (w druku).



Rycina 4. Naczynia z grobów kultury łużyckiej w Koronowie (według: C. Potemski, *Pradzieje*, [w:] *Koronowo. Zarys dziejów miasta*, Bydgoszcz 1968, s. 7-19)

jest tendencja do lokalizowania pochówków bliżej dolin rzecznych, natomiast osiedli na skraju wysoczyzn. Największe cmentarzysko w dorzeczu Brdy zbadane zostało w Bydgoszczy-Bielawkach. Odkryto na nim około 600 grobów datowanych na późną epokę brązu. Mniejsze nekropole ciałopalne rozpoznano w Bydgoszczy-Brdujściu, Czarnówce, Niecponiach i Zamczysku. Wszystkie one w zakresie stylistyki naczyń ceramicznych oraz form obrzędowości pogrzebowej potwierdzają wpływy grupy chełmińskiej kultury łużyckiej nad dolną Brdą⁵⁷. Dowodzą ich też zabytki łużyckie z Wysoczyzny Świeckiej, na cmentarzyskach w Gródku, Grucznie i Świeciu, gdzie brak jest typowo kaszubskich pochówków podkurhanowych, występują zaś rozległe płaskie nekropole popielnicowe, podobne do stanowisk z ziemi chełmińskiej⁵⁸.

⁵⁷ J. Woźny, *Archeologiczne skarby pradziejów...*, s. 36-44.

⁵⁸ G. Wilke, *Region Świecia w pradziejach...*, s. 80.

Przemiany kulturowe we wczesnej epoce żelaza na Pomorzu Wschodnim doprowadziły do powstania na podłożu grupy kaszubskiej kultury łużyckiej nowej jednostki, określanej nazwą kultury wschodniopomorskiej⁵⁹. W czasie jej rozwoju postępowało dalsze ujednoczenie dorzecza Brdy pod względem osadniczym, gospodarczym, a także obrzędowym. Egzystencja ludności kultury wschodniopomorskiej opierała się na uprawach zbóż i hodowli bydła. Szata leśna i sieć hydrograficzna sprzyjały myśliwstwu i rybołówstwu. Sceny polowań przedstawiano wielokrotnie na naczyniach kultury wschodniopomorskiej. Skupiska osadnicze obejmowały wszystkie większe rzeki wraz z ich dopływami: Brdę, Wdę i Wierzycę. W północnej części dorzecza Brdy na Równinie Charzykowskiej zarejestrowano kilkadziesiąt cmentarzysk z charakterystycznymi kamiennymi grobami skrzynkowymi (m.in. Chojniczki, Karsin, Kłonia, Objezierze, Brusy, Kamionka, Frydrychowo). Znacznie mniej znanych jest osiedli z wczesnej epoki żelaza i okresu lateńskiego, np. w Charzykowach i Odrach⁶⁰. W porównaniu z wcześniejszymi epokami przyrost znalezisk osadniczych zauważamy w Borach Tucholskich. Największą ich część stanowią miejsca pochówków (ryc. 5). Rzadko odkrywano siedliska z obiektami mieszkalnymi. Natrafiono na nie np. w Leśnie i Zalesiu, gm. Brusy oraz Odrach i Łubnej, gm. Czersk⁶¹. Nad górną i środkową Brdą według najnowszych badań wydzielić można kilka koncentracji osadnictwa kultury wschodniopomorskiej: chojnicko-charzykowską, tucholsko-raciąską, brusko-czerską oraz cekcyńską. Łącznie obejmują one około 170 cmentarzysk i niewielką liczbę osad⁶².

W południowej części dorzecza Brdy kultura wschodniopomorska reprezentowana jest także głównie na cmentarzyskach grobów skrzynkowych. Jedno ze skupień osadniczych nad Strugą Graniczną i Kotomierzanką leży na ziemi świeckiej, ze stanowiskami w Nowym Jasińcu, Serocku, Janiej Górze, Wiktorowie i Brzeźnie⁶³. Kolejna rozległa koncentracja osadnictwa wschodniopomorskiego rozciąga się wzdłuż Brdy, między Koronowem a Gościeradzem. Niewykluczone, że odrębnie funkcjonowało skupienie koronowskie, z 9 osadami, cmentarzyskiem ciałopalnym i kilkunastoma śladami osadnictwa, oraz skupienie gościeradzkie, obejmujące prawdopodobnie 4 osady, 6 rozległych cmentarzysk z grobami skrzynkowymi i podkloszowymi oraz około 30 śladów osadniczych. Następne zgrupowania stanowisk kultury wschodniopomorskiej leżą pomiędzy Buszkowem a Nowym Dworem, w okolicach Byszewa, Salna i Gogolina⁶⁴. Największe cmentarzyska grobów skrzynkowych pochodzą z Gościeradza. Zbadał je pod koniec XIX wieku Gotfryd Ossowski, krakowski archeolog

⁵⁹ J. Kostrzewski, *Pradzieje Pomorza...*, s. 83-84.

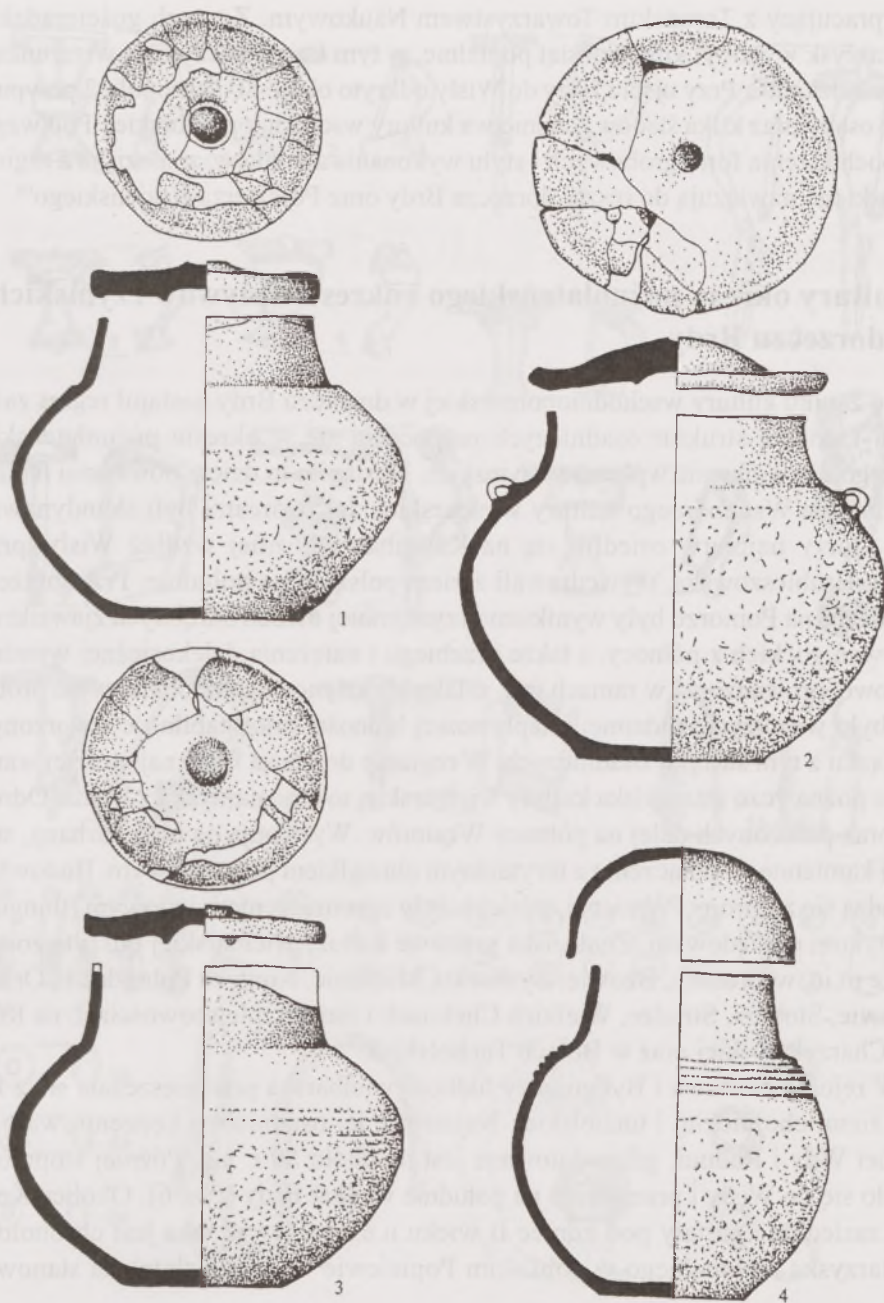
⁶⁰ L.J. Łuka, *Starożytność i wczesne średniowiecze...*, s. 36-38.

⁶¹ T. Grabarczyk, *Rozwój osadnictwa pradziejowego...*, s. 48.

⁶² B. Górska-Grabarczyk, *Stan i potrzeby badań nad kulturą pomorską w Borach Tucholskich*, [w:] *Aktualne problemy kultury pomorskiej*, Gdańsk 2005, s. 109-114.

⁶³ G. Wilke, *Region Świecia w pradziejach...*, s. 84.

⁶⁴ J. Woźny, *Pradzieje i wczesne średniowiecze...*, (w druku).



Rycina 5. Naczynia z grobów kultury pomorskiej w Leśnie (według: K. Walenta, *Przyczynek do badań nad obrzędkiem pogrzebowym ludności kultury pomorskiej*, [w:] *Aktualne problemy kultury pomorskiej*, Gdańsk 2005, s. 271-278)

współpracujący z Toruńskim Towarzystwem Naukowym. Z trzech gościeradzkich cmentarzysk wydobył kilkadziesiąt popielnic, w tym liczne naczynia z wizerunkami twarzy ludzkich⁶⁵. Przy ujściu Brdy do Wisły odkryto około 30 nekropoli, 2 przypuszczalne osady oraz kilka śladów osadnictwa kultury wschodniopomorskiej. Pod względem pochodzenia form grobowych i stylu wykonania zabytków, znaleziska z regionu bydgoskiego nawiązują do reszty dorzecza Brdy oraz Pojezierza Krajeńskiego⁶⁶.

5. Kultury okresu późnolateńskiego i okresu wpływów rzymskich w dorzeczu Brdy

Po zaniku kultury wschodniopomorskiej w dorzeczu Brdy nastąpił regres zasiedlenia. Odnowa struktur osadniczych rozpoczęła się w okresie późnolateńskim, a szczególnie w okresie wpływów rzymskich. Nastąpiło to dzięki powstaniu na terenie Pomorza Wschodniego kultury wielbarskiej. Jej twórcami byli skandynawscy Goci, którzy najpierw osiedlili się na Kaszubach, później wzdłuż Wisły, przez Kotlinę Hrubieszowską, wywędrowali z ziem polskich na południe. Przeobrażenia zachodzące na Pomorzu były wynikiem przynajmniej dwóch odrębnych zjawisk: oddziaływań gockich z północy, a także przebiegu i natężenia dalekosiężnej wymiany handlowej prowadzonej w ramach tzw. szlaku bursztynowego. Dodatkowym problemem było współzycie rodzimej i napływowej ludności oraz stabilność stworzonych w związku z tym struktur osadniczych. W regionie dorzecza Brdy najbardziej wartościowe poznawczo stanowiska kultury wielbarskiej to cmentarzyska z Leśna, Odrów, Osia oraz położonych dalej na północy Węsiorów. Występują na nich kurhany, stele i kręgi kamienne, w połączeniu z birytualnym obrzędkiem pogrzebowym. Budowle te wywodzą się z Europy Północnej, gdzie służyły zgromadzeniom ludowym (thingom) i praktykom obrzędowym. Znaleziska grobowe kultury wielbarskiej odkryte zostały jeszcze m.in. w Brusach, Bzowie, Bysławku, Miedznie, Nowych Polaszkach, Orliku, Pawłowie, Stobnie, Strudze, Wielkich Chełmach i innych miejscowościach na Równinie Charzykowskiej oraz w Borach Tucholskich⁶⁷.

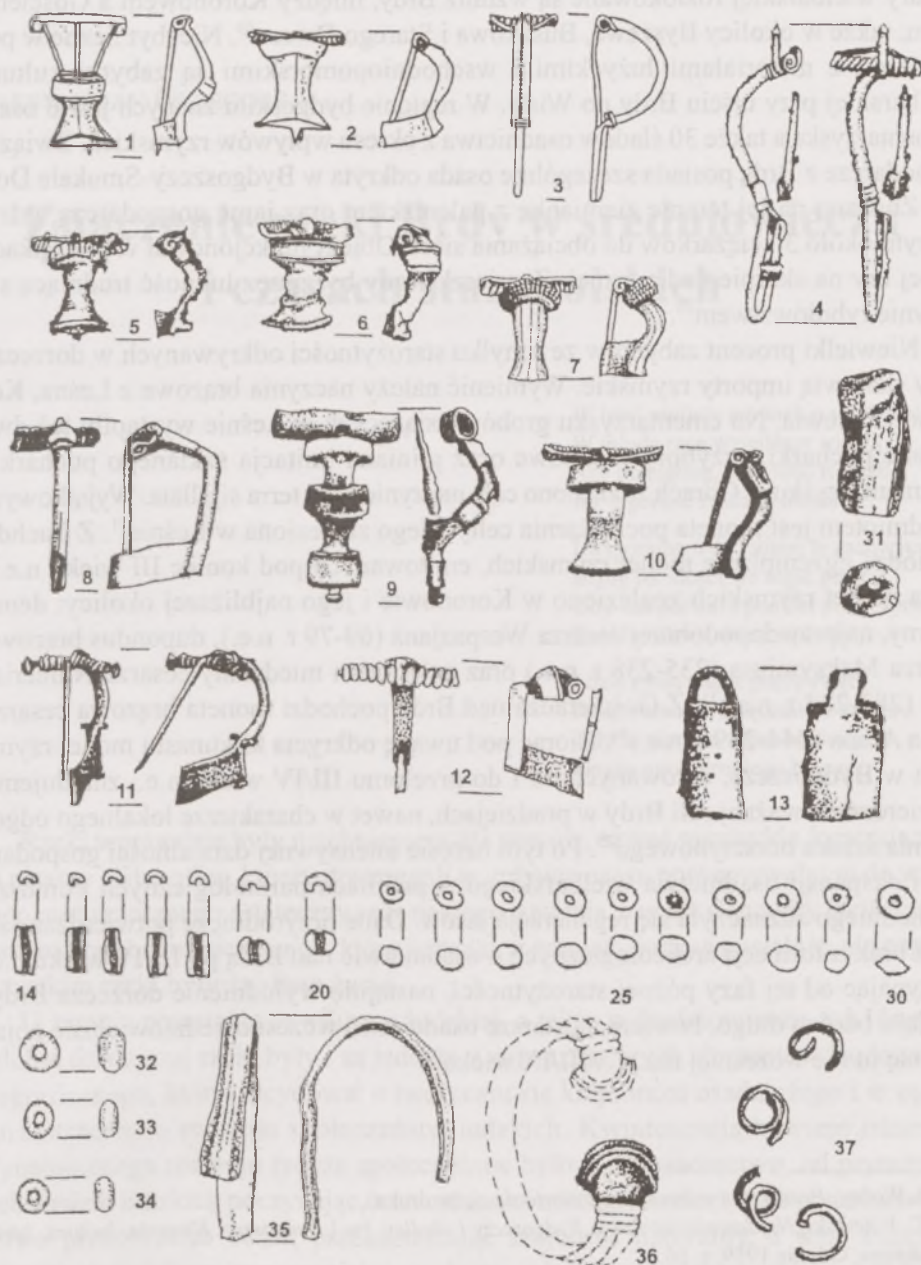
W rejon Koronowa i Bydgoszczy ludność wielbarska przemieszczała się z Kaszub, ziemi chojnickiej i tucholskiej. Najstarsze jej osadnictwo koncentrowało się u źródeł Wdy i Raduni, gdzie datowane jest na około 50 r. n.e. Później stopniowo zbliżało się do Wisły i przesuwało na południe wzdłuż Brdy (ryc. 6). Okolice Koronowa zasiedlone zostały pod koniec II wieku n.e., ponieważ taka jest chronologia cmentarzyska ciepłopalnego w pobliskim Popielewie⁶⁸. Dalsze skupiska stanowisk

⁶⁵ C. Potemski, *Pradzieje Bydgoszczy...*, s. 45-47.

⁶⁶ J. Woźny, *Archeologiczne skarby pradziejów...*, s. 47.

⁶⁷ T. Grabarczyk, *Kultura wielbarska na Pojezierzach Krajeńskim i Kaszubskim*, Łódź 1997.

⁶⁸ Tamże, s. 97-102.



Rycina 6. Ozdoby z grobów kultury wielbarskiej w Zakrzewskiej Osadzie na Pojezierzu Krajeńskim (według: J. i J. Łosiowie, *Więcbork: prahistoria gminy*, Sepólno Krajeńskie 2002)

kultury wielbarskiej rozlokowane są wzdłuż Brdy, między Koronowem a Gościeradzem, także w okolicy Byszewa, Buszkowa i Starego Dworu⁶⁹. Niezbyt liczne w porównaniu z materiałami łużyckimi i wschodniopomorskimi są zabytki kultury wielbarskiej przy ujściu Brdy do Wisły. W regionie bydgoskim znanych jest 6 osad, 3 cmentarzyska a także 30 śladów osadnictwa z okresu wpływów rzymskich. Związki gospodarcze z Brdą posiada szczególnie osada odkryta w Bydgoszczy-Smukale Dolnej. Zbadano na jej terenie ziemiankę z paleniskiem oraz jamę gospodarczą, gdzie odkryto około 30 ciężarków do obciążania sieci. Obiekt funkcjonował w początkach nowej ery na skarpie nadrzecznej. Zamieszkiwany był przez ludność trudniącą się głównie rybołówstwem⁷⁰.

Niewielki procent zabytków ze schyłku starożytności odkrywanych w dorzeczu Brdy stanowią importy rzymskie. Wymienić należy naczynia brązowe z Leśna, Kosobud i Cisewia. Na cmentarzysku grobów książęcych w Leśnie wystąpiły też dwa szklane pucharki, przybory toaletowe oraz gliniana imitacja szklanego pucharka. Na cmentarzysku w Odrach znaleziono całe naczynie typu terra sigillata. Wyjątkowym przedmiotem jest moneta pochodzenia celtyckiego znaleziona w Leśnie⁷¹. Z Tucholi pochodzą egzemplarze monet rzymskich, emitowanych pod koniec III wieku n.e.⁷² Kilka monet rzymskich znaleziono w Koronowie i jego najbliższej okolicy: denar srebrny, najprawdopodobniej cesarza Wespazjana (69-79 r. n.e.), dupondus brązowy cesarza Maksymiusa (235-238 r. n.e.) oraz antoninian miedziany cesarza Numeriana (283-284 r. n.e.)⁷³. Z Gościeradza nad Brdą pochodzi moneta brązowa cesarza Filipa Araba (244-249 r. n.e.)⁷⁴. Biorąc pod uwagę odkrycia kilkunastu monet rzymskich w Bydgoszczy, datowanych od I do przełomu III/IV wieku n.e., znajdujemy potwierdzenie ważnej roli Brdy w pradziejach, nawet w charakterze lokalnego odgałęzienia szlaku bursztynowego⁷⁵. Po tym okresie intensywnej działalności gospodarczej i ekspansji osadnictwa wielbarskiego w profilach palinologicznych Pomorza Wschodniego zaznaczyła się regeneracja lasów. Dane przyrodnicze potwierdzane są przez brak informacji archeologicznych o osadnictwie nad Brdą po III/IV wieku n.e. Poczynając od tej fazy późnej starożytności, nastąpiło wyludnienie dorzecza Brdy, trwające bardzo długo, bowiem najstarsze osadnictwo wczesnośredniowieczne pojawiło się tu nie wcześniej niż w VIII/IX wieku⁷⁶.

⁶⁹ J. Woźny, *Pradzieje i wczesne średniowiecze...*, (w druku).

⁷⁰ C. Potemski, *Najdawniejsze dzieje Bydgoszczy i okolicy*, [w:] *Bydgoszcz. Historia, kultura, życie gospodarcze*, Gdynia 1959, s. 66.

⁷¹ T. Grabarczyk, *Rozwój osadnictwa pradziejowego...*, s. 66.

⁷² J. Woźny, *Osadnictwo starożytne międzyrzecza...*, s. 19.

⁷³ C. Potemski, *Pradzieje*, [w:] *Koronowo. Zarys dziejów miasta*, Bydgoszcz 1968, s. 7-19.

⁷⁴ C. Potemski, *Pradzieje Bydgoszczy...*, s. 103.

⁷⁵ J. Woźny, *Archeologiczne skarby pradziejów...*, s. 54.

⁷⁶ J. Woźny, *Osadnictwo starożytne międzyrzecza...*, s. 19-20.