

Małomiasteczkowe judaica z Kujaw (XVIII–XX w.)

Najstarsze wzmianki o osadnictwie żydowskim na Kujawach pochodzą z XV wieku. Odnoszą się one do miast: Radziejów (1432), Brześć Kujawski (1453), Inowrocław (1453), Nieszawa (1487)¹. W następnych stuleciach liczba skupisk żydowskich w tej części Rzeczypospolitej rosła. W 1765 roku było ich siedem: w Brześciu Kujawskim (164 osoby wyznania mojżeszowego), Inowrocławiu (980), Izbicy Kujawskiej (215), Kowalu (260), Lubrańcu (249), Piotrkowie Kujawskim (169), Przedczu (210)². U schyłku XIX wieku istniały dwa zróżnicowane środowiska żydowskie na Kujawach. Na sytuację tę miał wpływ podział tego regionu w 1815 roku na dwie części. Kujawy z Inowrocławiem znalazły się pod panowaniem pruskim (tzw. Kujawy zachodnie), z Włocławkiem i Brześciem Kujawskim pod rosyjskim (tzw. Kujawy wschodnie).

Spółeczność żydowska Kujaw zachodnich utożsamiała się z narodem i kulturą niemiecką, czując się Niemcami wyznania mojżeszowego. Zamieszkiwała głównie w Inowrocławiu. W 1867 roku Żydzi stanowili w powiecie inowrocławskim grupę liczącą 2 884 osoby (ok. 4% ogółu ludności)³. W 1939 roku ich liczba zmalała do 231 osób (0,2%). Mieszkałi w 3 miastach: Inowrocławiu (191 osób), Gniewkowie (19), Kruszwicy (21). W posiadaniu Żydów znajdowały się 32 nieruchomości, 36 przedsiębiorstw handlowych, 5 przedsiębiorstw rzemieślniczych oraz 7,61 ha ziemi⁴. W pozostałych miejscowościach Kujaw zachodnich mieszkało kilkanaście osób wyznania mojżeszowego⁵. W okresie międzywojennym Żydzi z Gębic, Gniewkowa, Kruszwicy, Mogilna, Trzemeszna, Strzelna podlegali gminie żydowskiej

¹ Z. Guldon, *Żydzi i Szkoci w Polsce w XVI–XVIII wieku. Studia i materiały*, Kielce 1990, s. 49. W świetle najnowszych badań autor podtrzymuje wcześniejsze hipotezy I. Halperna zawarte w pracy: *Do statystyki Żydów w dawnej Polsce*, „Miesięcznik Żydowski”, 1993, nr 3, s. 131–132, w której polemizuje z wcześniejszymi ustaleniami I. Schipera, jakoby gmina we Włocławku istniała w 1453 roku, patrz: I. Schiper, *Studia nad stosunkami gospodarczymi Żydów podczas średniowiecza*, Lwów 1911. Na koniec XIV wieku osadnictwo w tym regionie datuje I. Trunk, *Fun der forngengenhajnt fun der Brist Kujawer kehilot*, [w:] *Włocławek we ha Swiwa. Sefer Zikkaron*, red. K.F. Tchursch, M. Korzen, (bmw), 1967, s. 78.

² Z. Guldon, *Żydzi w miastach kujawskich w XVI–XVIII wieku*, „Ziemia Kujawska”, t. 9, 1993, s. 104.

³ *Statistische Beschreibung des Kreises Inowroslaw. Im Anschlag an die allgemeine Boltszählung vom 3 December 1867*, Umgefest vom H. Wilamowitz, Inowroslaw 1870, s. 13; R. Prümens, *Die Geschichte Kujaviens mit besonders Berücksichtigung des alten Kreises Inowroslaw*, „Zeitschrift der Historischen Gesellschaft für die Provinz Posen”, 1910, s. 46; S. Simon, *Żydzi inowrocławscy za czasów Księstwa Warszawskiego (1807–1815)*, Inowrocław 1939; M. Borucki, *Ziemia kujawska pod względem historycznym, geograficznym, archeologicznym, ekonomicznym i statystycznym*, Włocławek 1882.

⁴ M. Romaniuk, *Tzw. księgi narodowościowe miasta Inowrocławia i powiatu inowrocławskiego*, „Ziemia Kujawska”, t. 10, 1994, s. 101–132.

⁵ Archiwum Państwowe w Bydgoszczy (dalej cyt.: APB), Starostwo Powiatowe Bydgoskie, syg. 129; D. Dąbrowska, *Zagłada skupisk żydowskich w „Kraju Warty” w okresie okupacji hitlerowskiej*, „Biuletyn Żydowskiego Instytutu Historycznego” (dalej cyt.: „Biuletyn ŻIH”), 1955, nr 13–14, tab. 9, s. 166; A. Perlińska, *Eksterminacja Żydów w byłym powiecie bydgoskim, Górze Kalwarii i Świeciu*, [w:] *Z badań nad eksterminacją Żydów na Pomorzu i Kujawach*, red. T. Jaszowski, Bydgoszcz 1983, s. 9–10.



Ryc. 1. Synagoga w Izbicy Kujawskiej, widok od strony południowej (stan obecny).

Fot. ze zbiorów PSOZoW

Fig. 1. The synagogue in Izbica Kujawska, viewed from the south (the present condition).
A photograph from the collection of PSOZoW

w Inowrocławiu⁶. Po niewielkiej populacji Żydów zamieszkałych na Kujawach zachodnich nie ocalało prawie nic. Przedmioty, budynki kultu, cmentarze uległy zniszczeniu w czasie wojny. W Inowrocławiu pozostały jedynie kamienice oraz kilka budynków użyteczności publicznej przy ulicach: Ducha, Szerokiej, Kościuszki, Rzeźnickiej, Kasztelańskiej, Farnej, Rynku. Zniszczone fragmenty macew z jednego z żydowskich cmentarzy w Inowrocławiu znajdują się na terenie III Liceum Ogólnokształcącego⁷. W Łabiszynie z cmentarza żydowskiego (przy ulicy Leśnej 3) przetrwały fragmenty macew oraz fundamenty domu pogrzebowego⁸. Z przedmiotów kultu ocalała jedna z blach „tassim” zdobiona „aron-hakodesz” w inowrocławskiej synagodze⁹.

Jedyna na Kujawach zachodnich synagoga znajduje się w Gniewkowie (przy ul. Podgórznej 2). Jej powstanie datuje się na trzecią ćwierć XIX wieku. Budynek zachował pierwotnie cechy typowe dla stylu neorenesansowego, trzyosiową elewację z zamkniętymi półkolistymi oknami. Obiekt pobudowano na planie prostokąta na kamiennej podmurówce, ściany z białej nie tynkowanej cegły. Obecnie służy jako sala gimnastyczna¹⁰.

⁶ APB, Urząd Wojewódzki Pomorski w Toruniu (dalej cyt.: UWPT), syg. 4491, 4492; T. Łaskiewicz, *Żydzi w Inowrocławiu w okresie międzywojennym (1919–1939)*, Inowrocław 1997, s. 16. Po 01.04.1938 r. gminie żydowskiej w Inowrocławiu pozostawiono nadzór nad Żydami w Gniewkowie i Kruszycy. Pozostałe skupiska żydowskie podporządkowano gminie żydowskiej w Gnieźnie.

⁷ T. Łaskiewicz, *Żydzi w Inowrocławiu...*, passim; tenże, *Elias Aron (ur. 1875)*, [w:] *Inowrocławski Słownik Biograficzny*, z. 3, Inowrocław 1997, s. 87–88; E. Mikołajczak, *Juliusz (Julius) Levy (1839–1901)*, tamże, z. 1, Inowrocław 1991, s. 56–57.

⁸ Państwowa Służba Ochrony Zabytków, Oddział Wojewódzki w Bydgoszczy (dalej cyt.: PSOZoB), Dokumentacja cmentarzy z gminy Łabiszyn.

⁹ T. Łaskiewicz, *Żydzi w Inowrocławiu...*, s. 27. Muzeum im. Jana Kasprowicza w Inowrocławiu dysponuje kolekcją kilkudziesięciu judaiców. Dyrekcja archiwum nie wyraziła zgody na udostępnienie ich kart inwentarzowych autorowi.

¹⁰ PSOZoB, Dokumentacja obiektów architektonicznych gminy Gniewkowo.



Ryc. 2. Synagoga w Lubrancu, widok od strony zachodniej
(stan z lat trzydziestych XX wieku).

Fot. ze zbiorów APB, UWP, syg. 5449, k. 685

Fig. 2. The synagogue in Lubraniec, viewed from the west (the 1930s).

A photograph from the collection of APB, UWP, no. 5449, k. 685

Więcej śladów pobytu Żydów na Kujawach znajduje się w części wschodniej. Powodem tej sytuacji była odmienna struktura demograficzna. Z chwilą, gdy region ten znalazł się w granicach państwa rosyjskiego, miejscowi Żydzi dalecy byli od asymilowania się i akulturacji, zjawisk powszechnych wśród ludności żydowskiej w państwie niemieckim. Nieliczni Żydzi, którzy osiedli w końcu XVIII i początku XIX wieku w tej części Kujaw i ulegali tym procesom, z czasem wyjechali do większych miast w Królestwie Polskim; osiedli w Niemczech w drugim, trzecim pokoleniu porzucali judaizm na rzecz katolicyzmu czy wyznań reformowanych. Zjawiska te występowały jednak marginalnie, głównie wśród Żydów wrocławskich¹¹.

W przeciwieństwie do Kujaw zachodnich, na wschodzie liczba osób wyznania mojżeszowego rosła. Wzrastała także liczba gmin żydowskich. W 1793 roku Żydzi mieszkali w 12 z 16 miast Kujaw wschodnich, stanowiąc grupę 1803 osób (28,1% ogółu ludności)¹². Rok później osadnicy wyznania mojżeszowego pojawili się we Wrocławku, niebawem także

¹¹ Szerzej patrz: *Geschichte fun ajdn in Wloclawek biz dem erszt welt – krig (1802–1914)*, [w:] *Wloclawek we ha Swiwa...*, s. 47–86; *Zawiązanie się i wzrost gminy izraelskiej miasta Wloclawka*, „Jutrzenka”, 1861, nr 9, s. 68–69; Dr Poznański, „Wspomnienia o Wloclawku”, maszynopis w zbiorach: Beth Hatefutsoth. Museum of the Jewish Diaspora in Tel Avivie; *Almanach gmin żydowskich w Polsce*, red. J. Zineman, t. 1, Warszawa 1939.

¹² S. Cackowski, *Miasta dobrzyńskie i kujawskie w końcu XVIII i na początku XIX wieku (1793–1807)*, Wrocław 1995, tab. 10, s. 52. Do miast zasiedlonych przez Żydów należały: Brześć Kujawski (32,9% ludności stanowili Żydzi), Chodecz (2,2%), Izbica (42,4%), Kowal (46,2%), Lubień (25,9%), Lubraniec (49,8%), Piotrków Kujawski (81,4%), Przedecz (39,2%), Radziejów (5%), Skulsk (25%), Szulzewo (53,1%), Sompolno (4,3%).

w Nieszawie¹³. W XIX wieku zaistniały nowe skupiska miejskie, w których zamieszkiwała ludność żydowska (Ciechocinek, Raciążek, Osiećiny)¹⁴. W okresie międzywojennym na terenie Kujaw wschodnich istniało 14 żydowskich gmin wyznaniowych¹⁵, w tym jedna tzw. gmina wielka we Włocławku, licząca w 1939 roku około 13 000 osób (19% ludności miasta). Łącznie interesujący nas teren zamieszkiwało w 1939 roku około 23 000 osób wyznania mojżeszowego¹⁶.

Wojna spowodowała zniszczenie wszystkich gmin żydowskich na Kujawach. Nieliczna ludność wyznania mojżeszowego powróciła na Kujawy po 1945 roku. W grudniu 1946 roku w miastach kujawskich przebywało 845 Żydów, w 86% osiadłych we Włocławku¹⁷. Po kilkuletnim pobycie społeczności żydowskiej na Kujawach pozostały nieliczne ślady materialne. Są wśród nich obiekty architektoniczne związane z wykonywaniem kultu religijnego (synagogi, domy modlitw, łaźnie). Drugą stanowią obiekty o charakterze świeckim (kamienice, których właścicielami były osoby wyznania mojżeszowego, zakłady produkcyjne, majątki ziemskie, szpitale, szkoły), trzecią – miejsca pochówku, ostatnia to przedmioty związane z życiem codziennym ludności żydowskiej, głównie o charakterze religijnym.

Synagogi ocalały w trzech miejscowościach: Izbicy Kujawskiej, Lubrańcu i Osiećinach. Dwa pierwsze obiekty wciągnięto do rejestru zabytków. Synagoga izbicka została pobudowana w latach 1880–1895¹⁸ w stylu klasycystycznym, w centrum miasta (obecnie przy ulicy Kolskiej 16). Materiałem, którego użyto przy budowie, była palona cegła. Obiekt wzniesiono na planie prostokąta o wymiarach całkowitych 26 na 15 metrów. Od strony wschodniej widoczny jest absydialny aneks, od zachodniej prostokątna przybudówka. Bryła budynku jest zwarta, jednokondygnacyjna od strony wschodniej, dwukondygnacyjna od strony zachodniej. Całość zwieńcza dwuspadowy dach. W elewacji charakterystyczne są mocne ryzalitowania z typowymi pilastrami, gzymsami oraz dużymi witrażowymi oknami zamkniętymi arkadowo z sześcioramienną gwiazdą w łuku. Wewnątrz budynku cztery słupy wspierają strop¹⁹.

¹³ S. Cackowski, *Miasta...*, s. 113; I. Kaplan, *Wi azaj ojt entszaten di Nieszawe kehilot*, [w:] *Włocławek we ha Swiwa...*, s. 795; Żydzi w Nieszawie zaczęli pojawiać się po 1772 roku, osiedlali się obok bramy miejskiej, którą nazywano Majdanem.

¹⁴ Ch. Friedman, *Di geschichte fun ajdszn ajszib in Ciechocinek*, [w:] *Włocławek we ha Swiwa...*, s. 801; *Pinkas ha-Kehillot. Poland*, vol. IV: *Warsaw and Its Region*, red. A. Wein, Jerosolima 1989, s. 395; L. Wasutyński, *Ludność żydowska w Polsce w XIX i XX w. Studium statystyczne*, Warszawa 1930, tab. III, s. 44–50.

¹⁵ W powiecie nieszawskim istniały następujące gminy: Aleksandrów Kujawski-Nieszawa, Ciechocinek-Służewo, Radziejów, Osiećin, Piotrków Kujawski, w powiecie kolskim: Izbica Kujawska, w powiecie kutnowskim: Dąbrowice Kujawskie, w powiecie włocławskim: Brześć Kujawski, Chodecz, Kowal, Lubień, Lubraniec, Przedecz, Włocławek. Autor wyłączył gminę w Sompólnie jako znajdującą się poza terenem Kujaw. Południową granicą tego regionu jest Noteć, Sompólnie leży na południe od tej rzeki.

¹⁶ Por. uwagi na temat liczebności Żydów w poszczególnych miejscowościach: T. Kawski, *Ludność żydowska na Kujawach wschodnich i ziemi dobrzyńskiej w okresie międzywojennym (1918–1939)*, „Zapiski Kujawsko-Dobrzyńskie”, t. 13, 1999, tab. 7, s. 160. Liczebność gmin: Aleksandrów Kujawski-Nieszawa 1086 osób, Brześć Kujawski 633, Chodecz 402, Ciechocinek-Służewo 965, Dąbrowice Kujawskie ok. 150, Izbica Kujawska 1600, Kowal 1400, Lubień 700, Lubraniec 789, Osiećiny 380, Piotrków Kujawski 650, Przedecz 560, Radziejów Kujawski 649, Włocławek 13 000.

¹⁷ Archiwum Żydowskiego Instytutu Historycznego w Warszawie (dalej cyt.: AŻIH), Centralny Komitet Żydów Polskich, Wydział Ewidencji i Statystyki, syg. 569. Żydzi mieszkali w następujących miejscowościach: Aleksandrów Kujawski 23 osoby, Chodecz 7, Izbica Kujawska 25, Kowal 19, Lubraniec 8, Nieszawa 6, Piotrków Kujawski 14, Przedecz 19, Włocławek 724.

¹⁸ Teczka: „Izbica Kujawska”, [w:] Dział Dokumentacji Żydowskiego Instytutu Historycznego (dalej cyt.: DDŻIH), dane pochodzą z kwerydy archiwalnej przeprowadzonej w Archiwum Państwowym w Łodzi; K. Dorcz w artykule *Żydzi w Izbicy Kujawskiej*, „Słowo Żydowskie”, 1992, nr 1–2, datuje powstanie synagogi w stylu klasycystycznym na połowę XIX wieku. Synagoga ta powstała w 1847 roku i była obiektem drewnianym, w którym ślady klasycystycznej elewacji nie mogły być wystarczająco eksponowane. Autor przypisał cechy architektoniczne murowanej synagogi jej drewnianej poprzedniczce.

¹⁹ Państwowa Służba Ochrony Zabytków, Oddział Wojewódzki we Włocławku (dalej cyt.: PSOZoW), nr inw. I 75/94/561.



Ryc. 3. Synagoga w Lubrańcu (stan obecny). Fot. ze zbiorów PSOZoW

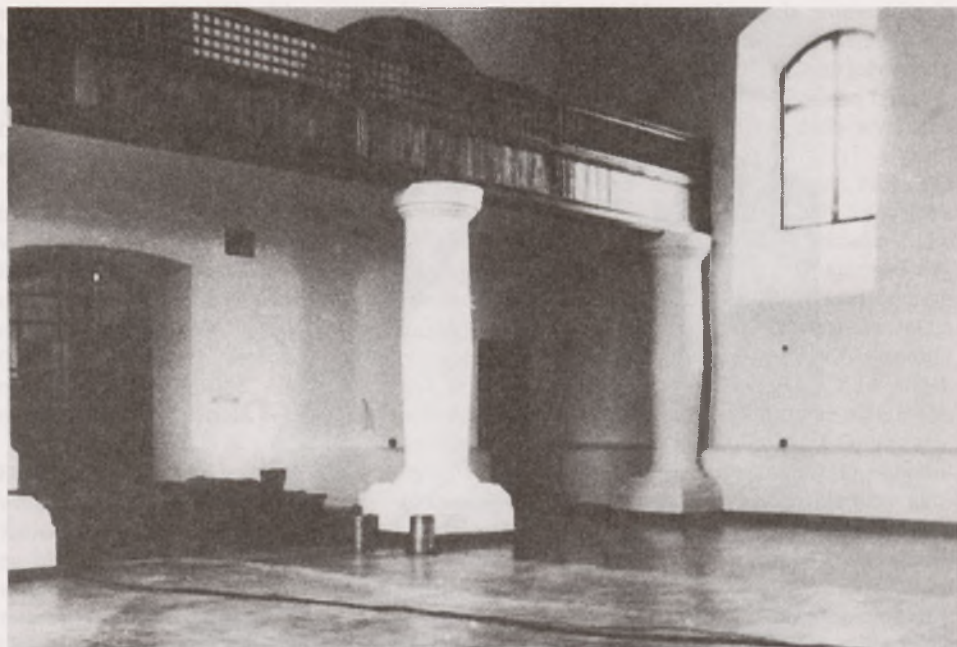
Fig. 3. The synagogue in Lubraniec (the present condition).

A photograph from the collection of PSOZoW

Synagoga w Lubrańcu została wzniesiona według danych gminy żydowskiej w 1750 roku²⁰. Styl architektoniczny klasycystyczny obiektu wykazuje pewne podobieństwa z synagogami w Wyszogrodzie i Przasnyszu²¹. Bóżnica jest usytuowana w narożu Starego Rynku przy ulicy Brzeskiej. Obiekt wzniesiono na planie prostokąta o wymiarach 25 na 15 metrów.

²⁰ APB, UWPT, syg. 4492, Pismo Zarządu Gminy Wyznaniowej Żydowskiej w Lubrańcu do Ministerstwa Wyznań Religijnych i Oświecenia Publicznego z 30 maja 1938 roku; P. Burchard, *Pamiątki i zabytki kultury żydowskiej w Polsce*, Warszawa 1990, s. 45, datuje powstanie synagogi na początek XIX wieku.

²¹ PSOZoW, nr inw. I/3/84.



Ryc. 4. Wnętrze synagogi w Lubrańcu. Widok na balkon dla kobiet (stan obecny).

Fot. ze zbiorów PSOZoW

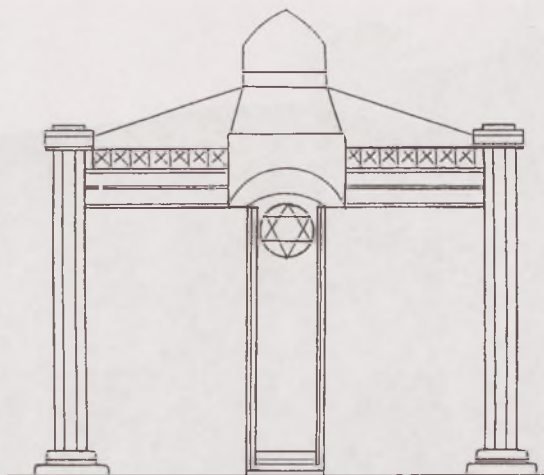
Fig. 4. The inside of the synagogue in Lubraniec, the balcony for women (the present condition). A photograph from the collection of PSOZoW

Cokół wykonano z kamienia, ściany z cegły, wewnątrz budynku stropy, wewnętrzne schody oraz balkon dla kobiet są drewniane. Cechą charakterystyczną wnętrza są cztery masywne kolumny wspierające balkon zwieńczony balustradą z drewnianą kratą. Wewnątrz od strony wschodniej jest jedno duże pomieszczenie, oświetlane ośmioma prostokątnymi oknami i jednym okrągłym. Od zachodu znajdują się trzy niskie pomieszczenia, korytarz, klatka schodowa, która prowadzi na balkon. Bryła budynku jest prosta dwukondygnacyjna, przykryta dwuspadowym dachem. Elewacja frontowa zwieńczona szczytem o falistej linii splywu i prostym wierzchołkiem, trzyosiowa. Okna parterowe są prostokątne, wyżej sklepione odcinkowo. Cztery pilastry połączone są gzymsem obiegającym cały budynek. W szczytcie umieszczono okno w kształcie półkola. Elewacje boczne symetryczne, pięćosiowe z siedmioma pilastrami zawierają trzy duże otwory w sali głównej od strony północno-zachodniej, dwa mniejsze okna balkonowe od strony południowo-zachodniej²².

Synagoga w Osiecinach została wybudowana prawdopodobnie w latach sześćdziesiątych XIX wieku²³ na planie prostokąta o wymiarach 10,5 na 12 metrów. Ławę fundamentową wykonano z kamienia polnego, częściowo łamanego. Ściany z cegły palonej. Konstrukcję zwieńcza czterospadowy dach typu kopertowego. Pierwotnie, aż do lat pięćdziesiątych XX wieku, zdobiła go cebulowata wieżyczka, nawiązująca do stylu orientalnego. Ściany zewnętrzne o wysokości około 7,5 metra posiadają w narożach pilastry przyściennie, pełniące

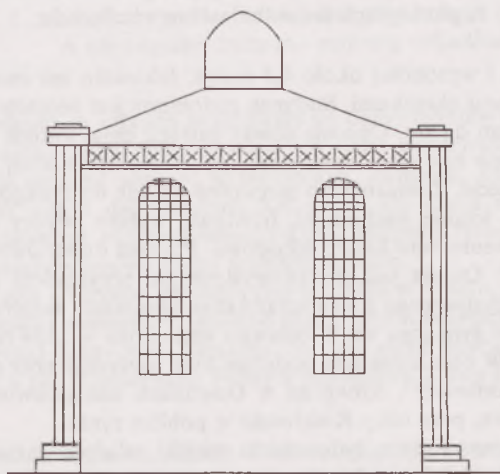
²² Tamże.

²³ Za przyjęciem takiego datowania przemawia fakt, że materiałem murarskim, którego użyto przy budowie synagogi, jest cegła identyczna z tą, z której wzniesiono w latach 1845–1855 kościół katolicki w Osiecinach.



Ryc. 5. Synagoga w Osiecinach, widok od strony wschodniej (rekonstrukcja wyglądu z okresu międzywojennego). Ze zbiorów autora

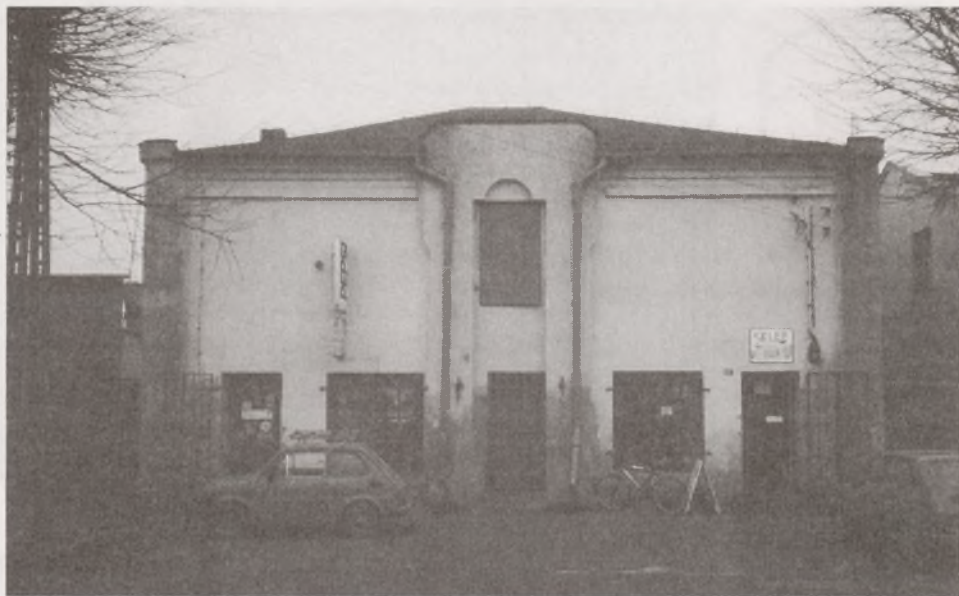
Fig. 5. The synagogue in Osiecin, viewed from the east (a reconstruction of the pre-war condition). From the author's collection



Ryc. 6. Synagoga w Osiecinach, widok od strony południowej (rekonstrukcja wyglądu z okresu międzywojennego). Ze zbiorów autora

Fig. 6. The synagogue in Osiecin, viewed from the south (a reconstruction of the pre-war condition). From the author's collection

jednocześnie funkcje podporowe oraz zdobnicze. Bazy pilastrów są w podstawie okrągłe. Trzon jest siedmiokątny, zwieńczony niewielkimi wieżyczkami. W połowie szerokości ściany frontowej znajdują się płaskie pilastry bogato ryzalitowane. Między nimi istniało dawniej okrągłe okno z gwiazdą Dawida. Ściany boczne synagogi zdobią dwie pary okien, każde



Ryc. 7. Synagoga w Osiecinach (stan obecny). Fot. ze zbiorów autora

Fig. 7. The synagogue in Osiecin (the present condition).

A photograph from the author's collection

o szerokości 1,2 metra i wysokości około 4,5 metra, łukowato zakończone, z charakterystycznymi szczeblinkowymi okienkami. Budynek ozdobiony jest geometrycznym fryzem znajdującym się pod okapem dachu. Obecnie obiekt zatracił część swoich cech architektonicznych. Kolejni właściciele budynku zabudowali po stronie północnej jedno okno, drugie zmniejszono o dwie trzecie. Zamurowano pierwotne wejście do synagogi, znajdujące się od strony zachodniej. Na ścianie wschodniej, frontowej wybito otwory okienne oraz otwór wejściowy. Wewnątrz wzniesiono klatkę schodową. Poprzez dobudowanie wtórnego stropu zniszczono wieżyczkę²⁴. Obiekt jest charakterystycznym przykładem uboższego małomiasteczkowego stylu klasycystycznego z elementami mauretańskimi. Inspiracją dla anonimowego architekta mogła być synagoga we Włocławku wzniesiona w 1854 roku według projektu Franciszka Tournelle. W obu obiektach podobne były wieżyczki oraz siedmiokątny kształt pilastrów na ścianie frontowej²⁵. Synagoga w Osiecinach umiejscowiona jest przy drodze dojazdowej z Radziejowa, przy ulicy Kościuszki w pobliżu rynku.

Pozostałe nieruchomości gmin żydowskich: szkoły religijne, łaźnie i rzeźnie rytualne uległy zniszczeniu. Najczęściej znajdowały się one w sąsiedztwie synagogi, tworząc kompleksy synagogałne. Tak było np. w Osiecinach, Brześciu Kujawskim, Lubieniu, Przedczu²⁶.

²⁴ Wyniki pomiarów autora znajdują potwierdzenie w opisie budynku z 1939 roku: ABP, UWPT, syg. 4482. Wykorzystano fotografie budynku zamieszczone w pracy: J. Cybertowicz, *700 lat Osiecin*, „Zeszyty Historyczno-Literackie”, 1995, nr 5 (maszynopis powielony), s. 44.

²⁵ Patrz: „Tygodnik Ilustrowany” 1864, nr 228, 1881, nr 301, 1894, nr 38; „Kurier Warszawski” 1856, nr 338, 1859, nr 160 i 305, 1862, nr 81, 1867, nr 81, 1869, nr 256, 1870, nr 162 i 214; K. Stefański, *Budownictwo synagogałne Łodzi*, „Biuletyn ŻIH”, 1994, nr 1–3, s. 10–11.

²⁶ APB, UWPT, syg. 4482. W Osiecinach wszystkie te instytucje znajdowały się przy ówczesnej ulicy Żydowskiej, w Brześciu Kujawskim – ulicy Krakowskiej, w Lubieniu – ulicy Bóźnicznej i 3 Maja, w Przedczu – ulicy POW.



Ryc. 8. Synagoga w Gniewkowie (stan obecny). Fot. ze zbiorów autora

Fig. 8. The synagogue in Gniewkowo (the present condition).

A photograph from the author's collection

We Włocławku budynki, w których znajdowały się domy modlitw, były rozproszone w różnych punktach miasta. Dzięki temu znaczna ich część przetrwała do dziś. Jest ich około dziesięć. Znajdują się przy ulicach: Królewieckiej, Zapiecek, Żabiej, Piekarskiej, Szpichlernej, Kaliskiej. W latach dwudziestych XX wieku ich liczba wahała się od 13 do 14. W Piotrkowie Kujawskim przebudowano szkołę religijną rytualną na kino²⁷. Budynek zatracił zupełnie wszelkie typowe cechy architektoniczne.

Przed wojną Żydzi odgrywali znaczącą rolę nie tylko w handlu, jak potocznie się mniema, lecz także w przemyśle i rzemiośle²⁸. Spośród materialnych świadectw tej działalności ocalały w większości budynki fabryczne. Niektóre do dziś służą nowym właścicielom. Dotyczy to m.in. zabudowań po Włocławskiej Fabryce Surogatów Kawy i Cykorii „Stella”. Spółka

²⁷ Archiwum Państwowe w Toruniu, Oddział we Włocławku (dalej cyt.: APToW), Starostwo Powiatowe we Włocławku (dalej cyt.: SPW), syg. 824; APToW, Magistrat miasta Włocławka (dalej cyt.: MmW), syg. 2320; G. Nowicka, *Dziedzictwo bez dziedziców*, „Gazeta Kujawska” 14.03.1997, s. 23. Domy modlitw znajdowały się przy ulicach: Kaliska 7, Kokoszka, Kowalska 2, 5, Królewiecka 33, 38, Piekarska 8, 15, 18, Plac Dąbrowskiego, Stodólna 64, Szpichlerna 20, Zapiecek 6, Zabia 20.

²⁸ Według klasyfikacji z 1928 roku opartej na brzmieniu imion i nazwisk, właścicieli legalnych przedsiębiorstw, które należały do Żydów, było w powiecie włocławskim wg branż: bankowej 33,3%, handlowej 52,6%, przemysłowej 42,0%, w powiecie nieszawskim odpowiednio dla handlu i przemysłu (nie odnotowano banków): 37,7% i 8,6%. Patrz: W. Trzciniński, *Struktura wyznaniowa wyborców (nabywców patentów) do Izby Przemysłowo-Handlowej w Warszawie*, „Kwartalnik Statystyczny”, t. 8, z. 1, 1931, tab. 1, s. 92–98. W 1937 roku w powiecie włocławskim udział Żydów w handlu i przemyśle wynosił 51,9%, w przedsiębiorstwach przemysłowych 34,6%, przedsiębiorstwach handlowych 54,4%, rzemiośle 41,9%: APB, UWPT, syg. 2954. W tabelach ludność żydowską określano jako inni tj. nie Polacy i nie Niemcy. W tabeli dot. rzemiosła znajduje się odpowiednie wyjaśnienie: „mojżeszowe jako inne”. Dane dla powiatu nieszawskiego nie zachowały się.



Ryc. 9. Macewy pochodzące z cmentarza żydowskiego w Przedczu (stan obecny). Po lewej: Malka córka Dawida zm. 28 elul (5/677/1917 r.). Po prawej: Gabriel Zew syn Mosze zm. 25 tetwet (5/663/1903 r.). Fot. ze zbiorów autora

Fig. 9. Tombstones from the Jewish cemetery in Przedecz (the present condition). Left: Malka daughter of David, died 28 elul (5/677/1917). Right: Gabriel Zew son of Mosze, died 25 tetwet (5/663/1903). A photograph from the author's collection

Akcyjna²⁹, Włocławskiej Młotowni Parowej J. Szwarca³⁰, Włocławskiej Faryce Papieru. Spółka Akcyjna³¹, Włocławskiej Fabryce Fajansu Leopold Czamański i Ska. S.A., Włocławskich Zakładach Przemysłowych dawniej Teichfeld i Asterblum, obecnie Majer Nieszawski i Spółka³². Z mniejszych przedsiębiorstw ocalały budynki po byłych drukarniach³³, fabryce kamieni młyńskich, kilkunastu zakładach chemicznych i spożywczych³⁴. W mniejszych miejscowościach jedynymi obiektami, które ocalały, są budynki po byłych młynach i olejarniach w Aleksandrowie Kujawskim, Chodczu, Kowalu, Lubieniu, Lubrańcu, Piotrkowie Kujawskim, Przedczu. Najczęściej znajdują się one w stanie zaniedbania lub w ruinie.

²⁹ T. Kawski, „Życie gospodarcze mniejszości żydowskiej we Włocławku w latach 1918–1939”, maszynopis pracy magisterskiej, WSP Bydgoszcz 1995 (w posiadaniu autora), s. 32. Pod tą nazwą od 1937 roku. Jej udziałowcami była rodzina Grundland oraz Izidor Łęczyski. Siedziba firmy znajdowała się przy ulicy Królewieckiej 3. Ocalała część byłych magazynów.

³⁰ Tamże, s. 36. Budynki znajdują się przy ulicy Szpichlernej oraz Kapitulnej.

³¹ Tamże, s. 42. Udziałowcami byli warszawscy przemysłowcy, bracia: Ajzyk, Ignacy, Maurycy i Adam Szwarsteinowie. Większość budynków ocalała, znajdują się przy ulicy Kaliskiej.

³² Tamże, s. 38–39; *Księga adresowa Polski (wraz z W. M. Gdańskiem) dla handlu, przemysłu, rzemiosł i rolnictwa. 1929*, Warszawa, s. 2055. Siedziba pierwszej znajdowała się przy ulicy Kościuszki 8, drugiej przy ul. Kościuszki 14. Dzisiaj w ruinie.

³³ T. Kawski, „Życie gospodarcze...”, s. 43–44; M. Biderman, *Di włocławker ajdise prese*, [w:] *Włocławek we ha Swiwa...*, s. 411–430. „Drukarnia M. Wołkowicza i Spółki” przy Piekarskiej, „Drukarnia Artystyczna” przy Cygance, „Drukarnia G. Altman i D. Horowitz” przy Brzeskiej, drukarnie: K. F. Tchórze przy 3 Maja i H.Sz. Szemela przy Żabiej.

³⁴ Znajdują się za reguły przy ulicach: Stary Rynek, Karnkowskiego, Królewieckiej, Płockiej.

Osobną grupę stanowią grunty oraz zabudowania wchodzące w skład majątków ziemskich będących własnością Żydów. Do gminy żydowskiej Aleksandrów Kujawski-Nieszawa należeli właściciele majątku ziemskiego Ośno (Helena Kwiatkowska, Stefania Theihaber) oraz gruntów w okolicach Gostynina (Estera Rubinstein-Keller)³⁵. W gminie żydowskiej w Piotrkowie Kujawskim majątek Ruszkowo należał do Lajzera Auerbacha, w Izbicy Kujawskiej dobra ziemskie posiadał Wolf Grabski³⁶, w Chodczu majątek Stróże należał do Szalmy Opertowicza, Łąki Markowe do Syne Praszkiara, Łąki Zwiastowe do Berkenfelda Tabaczyńskiego i Arona Opoczyńskiego³⁷, w gminie Lubień Kobyla Łąka do Aleksandra Zakrzewskiego³⁸.

Najliczniejszą grupą zachowanych obiektów architektonicznych, które należały do osób wyznania mojżeszowego, są kamienie, domy wczasowe należące do osób prywatnych oraz rozmaitych instytucji. W Ciechocinku dziesięć pensjonatów należało do Żydów³⁹. Ustalenie liczby ocalałych kamienic nastęrcza duże trudności. Ludność żydowska mieszkała najczęściej w centrum miast i miasteczek. We Włocławku 88% Żydów mieszkało przy 17 ulicach położonych w Śródmieściu⁴⁰. W tym rejonie znajdowały się prawie wszystkie żydowskie instytucje. We Włocławku ocalało około stu żydowskich kamienic⁴¹, w Piotrkowie Kujawskim 5, Chodczu 2,



Ryc. 10. Macewa z cmentarza żydowskiego w Przedczu (stan obecny). Pesa Chaja Gringer zm. tewet (5/679/1919 r.) w wieku 71 lat. Fot. ze zbiorów autora

Fig. 10. A tombstone from the Jewish cemetery in Przedecz (the present condition). Pesa Chaja Gringer, died tewet (5/679/1919) aged 71. A photograph from the author's collection

³⁵ APB, UWPT, syg. 4485. Listy płatników składki Gminy Wyznaniowej Żydowskiej Aleksandrów Kujawski-Nieszawa na rok 1938.

³⁶ APToW, Starostwo Powiatowe Nieszawskie (dalej cyt.: SPN), syg. 29. Lista płatników składki Gminy Wyznaniowej Żydowskiej w Piotrkowie Kujawskim na rok 1937.

³⁷ AŻIH, Żydowska Gmina Wyznaniowa we Włocławku (dalej cyt.: ŻGWW), syg. 113, Teka 7. Teczka I (dalej cyt.: 113/7/1). Lista płatników składki Gminy Wyznaniowej Żydowskiej w Chodczu na rok 1935.

³⁸ Tamże, syg. 113/10/2. Lista płatników składki Gminy Wyznaniowej Żydowskiej w Lubieniu na rok 1938.

³⁹ APB, UWPT, syg. 4485; Ch. Friedman, *Die gesichte...*, s. 805. Były to domy wczasowe: „Balbinka” (wt. Blima Pasierman), „Jutrzenka” (Felicja Majzer), „Leśna” (Gitla Ofenbach), „Orion” (Anna Szyłom), „Pod Lipami” i „Radość” (Jakub Bursztyn), „Własna” (Helena Rusak), „Zalesie” (Regina Hertz), „Zdrojowa” (mieścił się tam Bet ha midrasz, dom modlitwy oraz sztibl cadyka Góry Kalwarii).

⁴⁰ T. Kowski, „Życie gospodarcze...”, s. 24–25.

⁴¹ APToW, MmW, syg. 2238; *Kultura żydowska na Kujawach i Ziemi Dobrzyńskiej. Informator pleneru fotograficznego 13–22.08.1991*, Izbica Kujawska (brw); DDŻIH,teczka Włocławek. Znajdują się przy ulicach: Browarna 1, 4, 6, Brzeska 7, 23, Bulwary 18, Ciasna 18, Cyganka 3, 5, 7, 7a, 8, 9, 10, 12, 22, 23, 24, 25, 26, Kościuszki 21, Kowalska 4, 14, Królewiecka 1, 5, 19a, 33, 35, Litewska 1, 4, Łęgska 44, 50, 56, 63, 73, Maślana 4, 6, 8, Piekarska 13, 16, 16a, 17, 18, 21, 22, 23, 24, 25, Plac Wolności 16, 17, 17a, 19, 20, Plocka 42, 43, 44, 45, 46, 82, 88, Przedmiejska 10, 12, 17, Starodębska 24, Stary Rynek 7, 10, 12, Szpichlerna 6, 7, 9, 10, 11, 12, 18, 20, Świętego Antoniego 29, 30, Świętojańska 1, Targowa 3, 8, 12, Trzeciego Maja 1, 9, 10, 11, 13, 15, 16, 18, 19, 22, 30, 32, 33, 34, Tumska 4, Wiślana 4, 5, Zamcza 3, Zduńska 8, Zapiecek 3, 5, Żabia 4, 4a, 12, 14.



Ryc. 11. Wzniesienie, na którym znajdował się cmentarz żydowski w Osiecinach (stan obecny). Fot. ze zbiorów PSOZoW

Fig. 11. The former location of the Jewish cemetery in Osiecin (the present condition). A photograph from the collection of PSOZoW

Nieszawie 5, Aleksandrowie Kujawskim⁴². Wśród budynków użyteczności publicznej ocalały były szpital żydowski we Włocławku przy ulicy Stodólnej 70, w którym mieszczą się poradnie lekarskie, oraz budynek po byłym gimnazjum należącym do włocławskiej gminy żydowskiej przy ulicy Kościuszki 9. W Ciechocinku istnieje do dziś były dom kolonijny dla dzieci żydowskich przy ulicy Wojska Polskiego⁴³.

Odrębną grupę zabytków stanowią cmentarze. Umiejscowione były najczęściej na uboczu miejscowości, na niewielkich wzniesieniach, na planie zbliżonym do prostokąta (Brześć Kujawski, Ciechocinek, Nieszawa, Służewo, Aleksandrów Kujawski, Chodecz, Włocławek) lub o kształcie nieregularnym (Kowal, Lubraniec, Piotrków Kujawski, Izbica Kujawska). W okresie okupacji wszystkie uległy zniszczeniu za sprawą celowych działań władz niemieckich lub z przyczyn obiektywnych. W roku 1939 przez cmentarz w Lubrańcu biegła linia okopów strzeleckich. Części macew zostały wykorzystane jako materiał budowlany przez władze niemieckie lub miejscową ludność. We Włocławku na miejscu cmentarza wybudowano w latach sześćdziesiątych Zespół Szkół Budowlanych, w Brześciu Kujawskim basen kąpielowy, w Izbicy Kujawskiej i Piotrkowie Kujawskim magazyny, w Kowalu oczyszczalnię ścieków. W Radziejowie utworzono miasteczko ruchu drogowego, w Osiecinach prywatne gospodarstwo rolne. Puste miejsca pozostały po cmentarzu w Aleksandrowie Kujawskim (część została zajęta przez drogę do Ciechocinka wybudowaną w latach wojny), w Chodczu, Nieszawie i Służewie.

⁴² Patrz przyp. 30–33.

⁴³ *Kujawianin, Informator Handlowo-Przemysłowy 1939*, Włocławek 1939, s. 23; *Pinkas ha...*, s. 395; P. Burchard, *Pamiętki...*, s. 44. Szpital powstał w 1930 roku, gimnazjum męskie w 1917, żeńskie w 1918 roku, dom kolonijny w 1932 roku.



Ryc. 12. Rodały i zwoje Tory przechowywane w Bibliotece Wyższego Seminarium Duchownego we Włocławku (stan obecny). Fot. ze zbiorów autora

Fig. 12. Torah scrolls kept in the library of the Theological Seminary in Włocławek (the present condition). A photograph from the author's collection

Ocalały także domy przedpogrzebowe położone na cmentarzach w Cieclocinku i Lubrańcu. Pierwszy z nich zamieniono na dom mieszkalny. W Kowalu widoczne są ślady mogił, zachował się fragment jednej macewy. W Muzeum Okręgowym w Koninie znajduje się kilkanaście macew pochodzących z Chodcza. W kwaterze żydowskiej na cmentarzu komunalnym we Włocławku znajduje się około 20 nagrobków pochodzących ze zlikwidowanego cmentarza przy ulicy Nowomiejskiej. W Nieszawie ocalało pierwotne ogrodzenie, okalające kiedyś synagogę na rogu ulic Cieclocińskiej i Narutowicza. Progi nagrobne oraz macewy ze Służewa i Osięcin zostały zatopione w pobliskich jeziorach⁴⁴.

Wśród przedmiotów związanych z wykonywaniem kultu religijnego największą grupę stanowią zwoje Tory, których kolekcję (35 sztuk) przechowuje Biblioteka Seminarium Duchownego we Włocławku⁴⁵. Ich pochodzenie jest nieznane, choć można przypuszczać, że pochodzą z Włocławka. Na niektórych widoczne są ślady działania ognia oraz wody (zwoj 5, 16, 31). W większości zachowały się drewniane rodały. Niektóre z nich wykładane są srebrną blachą (zwoj 1, 3, 19, 20, 21) oraz inkrustowane masą perłową i kością słoniową. Szesnaście zwojów Tory przetrwało w całości (zwoje 1–10, 18–21, 26–28), pozostałe są

⁴⁴ DDŻIH, PSOZoW. Dokumentacja dotycząca cmentarzy syg. 78, 185, 186, 187, 188, 189, 190, 192, 199, 213; A. Mietz, *Cmentarze chodeckie. Dzieje i zabytki*, Toruń 1993, s. 41–47.

⁴⁵ Noszą oznaczenia „zw.” (zwoj) od nr 1 do 31. Zwoj 22 składa się z fragmentów pięciu różnych zwojów o długościach: 2,5 m, 1,5 m, 1,45 m, 56 cm, 52 cm i różnych szerokościach: 56 cm, 54 cm, 52 cm, 50 cm, 40 cm.

zachowane fragmentarycznie (zwoje 11–17, 22–25, 29–31). Długość tych pierwszych waha się od 25 do 38 metrów, szerokość przechowywanych zwojów od 20 do 90 cm⁴⁶. Wysoki stopień zużycia prezentują zwoje 9–25. Stan pozostałych jest dobry lub bardzo dobry. Duże walory artystyczne mają zdobienia o motywach roślinnych lub geometrycznych na rodalach zwojów 1, 2, 20. Rodał zwoju 25 jest zdobiony niedbale wykonanymi figurami geometrycznymi. Rodał 1 zabezpieczony jest jedwabną granatową tkaniną zdobioną haftem Richelieu. Rodał 2 zdoobi zewnątrz czarna aksamitna tkanina haftowana złotą, zieloną, czerwoną, brązową i niebieską nitką. Na niej umieszczone są wizerunki zwierząt (lwy), roślin (drzewa, kielichy kwiatowe, owoce), znaki figuratywne (tarcza Dawida) oraz geometryczne (koła, romby).

W posiadaniu jednego z mieszkańców Osiecin znajduje się Tora z miejscowej synagogi⁴⁷. Z miejscowości tej pochodzą także elementy strojów modlitewnych: talit (szal modlitewny), rzemienie podtrzymujące tefilin (pudełka modlitewne), siddurim (książki modlitewne), kilka dokumentów potwierdzających czynności prawne członków gminy żydowskiej w Osiecinach⁴⁸. Z Cieclocinka pochodzi alabastrowa lampa chanukowa z napisem w języku hebrajskim „A. Warszawski. Do zapalania światła chanukowego. Cieclocinek 699 (5699, 1939)”⁴⁹.

Rozproszone są fotogramy ilustrujące losy ludności żydowskiej do 1945 roku. Największa ich kolekcja, głównie z lat okupacji, znajduje się w zbiorach muzealnych w Warszawie i Włocławku⁵⁰. Nieliczne egzemplarze żydowskiej prasy, która ukazywała się bądź była drukowana w miastach kujawskich, są zgromadzone głównie w Warszawie w Bibliotece ŻIH, Bibliotece Narodowej, Bibliotece Uniwersytetu Warszawskiego, Bibliotece Szkoły Głównej Handlowej oraz w zbiorach archiwalnych we Włocławku, Warszawie, Bydgoszczy⁵¹. Archiwa gmin żydowskich uległy zniszczeniu w czasie wojny. Jedynie niewielka ich część przetrwała, głównie w formie korespondencji lub potwierdzenia czynności prawnych w organach nadzorczych, a więc w starostwach, urzędach wojewódzkich czy ministerstwie wyznań religijnych, ministerstwie spraw wewnętrznych, magistratach miast, komendach policji państwowej, administracji wojskowej⁵². Księgi metrykalne gmin wyznania mojże-

⁴⁶ Szerokość zwojów wynosi 20 cm (zw. 31), 27 cm (zw. 27), 32 do 35 cm (zw. 26, 28, 29, 41), 40 do 44 cm (zw. 18, 22, 21), 48 do 57 cm (zw. 2, 3, 6, 7, 10, 12, 14, 15, 16, 22–24, 30), 60 do 67 cm (zw. 5, 9, 11), 75 cm (zw. 130), 80 cm (zw. 8), 90 cm (zw. 1).

⁴⁷ Informacja pochodzi od państwa Izabeli i Macieja Maciejewskich z Osiecin.

⁴⁸ W zbiorach autora. Przedmioty te odnaleziono na strychu synagogi w Osiecinach.

⁴⁹ W zbiorach Muzeum ŻIH, nr inw. SZM 7436 MN.

⁵⁰ DDŻIH poza współczesną dokumentacją fotograficzną posiada także fotogramy z Izbicy Kujawskiej z 1929 roku (negatyw w Instytucie Sztuki PAN nr 6577), Piotrkowa Kujawskiego z 1940 lub 1941 roku (negatyw w Yad Vashem), Włocławka z lat 1940–1942 (AŻIH, Archiwum Ringelbluma II, syg. 1635). Pewna liczba fotografii z tego terenu jest przechowywana w zbiorach Amerykańsko-Polsko-Izraelskiej Fundacji „Shalom” w Warszawie. Część z nich została opublikowana w albumie pt. *I ciągle widzę ich twarze. Z lat 1939–1942* pochodzą fotogramy w Muzeum Ziemi Kujawskiej i Dobrzyńskiej we Włocławku oraz w filii muzeum w Nieszawie. Bieżącą dokumentację posiada PSOZoW. Fotografie ukazujące synagogę w Lubrańcu znajdują się w APB, UWPT, syg. 5449, k. 685.

⁵¹ APToW, SPW, syg. 378. 690; AŻIH, ŻGWW, syg. 113/15; APB, UWPT, syg. 4477; M. Fuks, *Materiały do bibliografii żydowskiej prasy prowincjonalnej wydawanej w Polsce 1918–1939*, „Biuletyn ŻIH”, 1981, nr 2, s. 86, nr 3, s. 95–96.

⁵² Ważniejsze zespoły znajdują się w ŻIH, zespoły: ŻGWW, American Joint Distribution Committee w Polsce, APToW, SPN oraz SPW, akt miejskich: Brzeście Kujawskiego, Chodcza, Cieclocinka, Kowala, Lubienia, Lubrańca, Nieszawy, Przedcza, Włocławka, zespołów Policmajster Miasta Włocławka, Komendy Policji Państwowej Powiatu Włocławskiego. W Centralnym Archiwum Wojskowym, zespół: Ministerstwa Spraw Wojskowych. Biuro Wyznań Niekatolickich; Archiwum Akt Nowych, zespoły: Ministerstwa Spraw Wewnętrznych, Ministerstwa Wyznań Religijnych i Oświecenia Publicznego; APB, zespoły: UWP, Komendy Wojewódzkiej Policji Państwowej w Toruniu; Archiwum Państwowym w Łodzi, zespół: Urzędu Wojewódzkiego Łódzkiego; Archiwum Państwowym w Poznaniu, zespół: Urząd Wojewódzki Poznański, Starostwo Powiatowe w Kole; Archiwum Państwowym w Poznaniu, Oddział w Koninie, zespoły: Starostwo Powiatowe w Kole, Akta Gminy Izbica Kujawska, Posterunek Policji Państwowej w Izbicy Kujawskiej.

szowego z powiatu nieszawskiego i włocławskiego z lat 1808–1912 obejmują w archiwum we Włocławku 134 jednostki archiwalne, z Izbicy Kujawskiej – 54 jednostki w Archiwum Państwowym w Poznaniu, część znajduje się w zbiorach archiwalnych w Izraelu⁵³.

Adres Autora:

Mgr Tomasz Kawski

Instytut Historii WSP w Bydgoszczy

ul. Przemysłowa 34

85-758 Bydgoszcz

JEWISH MEMORABILIA IN KUYAVIA (18TH–20TH C.)

Kuyavia is a part of Poland situated between Eastern Pomerania, the Great Poland and Mazovia. The history of the Jewish community in this region goes back to the 15th c. Between 1815 and 1918 the eastern part of the area was controlled by Russia, while the western one by Prussia. This situation contributed significantly to the emergence of two distinct types of Jewish communities. In 1939 the Jewish population in western Kuyavia did not exceed 250 people (about 0.1% of the whole population), while in eastern Kuyavia there were about 23 000 Jews (about 7% of the population) in 14 communities (Aleksandrów Kujawski-Nieszawa, Brześć Kujawski, Chodecz, Ciechocinek-Służewo, Dąbrowice Kujawskie, Izbica Kujawska, Kowal, Lubień, Lubraniec, Osiećiny, Piotrków Kujawski, Przedecz, Radziejów, Włocławek). The largest urban Jewish community was the one in Włocławek, which in 1939 numbered about 13 000 people (19% of all inhabitants). The other communities had from 400 to 1 600 members. After World War II, in December 1946, there were 845 Jews in Kuyavia, 86% of whom lived in Włocławek.

In eastern Kuyavia there are three surviving classicist synagogues: in Izbica Kujawska (1880–1895), Lubraniec (about 1750) and Osiećiny (about 1860). Western Kuyavia has only one in Gniewkowo (1850–1875), in the neo-renaissance style. A few other religious buildings (prayer houses, ritual baths, schools) have been preserved in Włocławek and Piotrków Kujawski. They do not have any religious functions at present. Another class of memorabilia are dwelling houses, industrial buildings and Jewish public utilities, comprising altogether about 200 objects. All the Jewish cemeteries in Kuyavia were destroyed during WW II or shortly afterwards. Their remnants are a few tombstones from Włocławek, Inowrocław, Przedecz and Łabiszyn. Many tombstones from Osiećiny and Służew were sunk in nearby lakes. There are two mortuaries preserved in Ciechocinek and Lubraniec.

A separate group of memorabilia are 35 Torah scrolls, probably coming from Włocławek and now kept in the library of the Theological Seminary there. Some surviving religious artefacts and documents concerning Jewish communities are scattered in archives, museums and private collections in Poland and Israel.

Translated by
Izabela Szymańska

⁵³ W The Central Archives for the History of the Jewish People w Jerozolimie znajdują się księgi małżeństw gminy w Chodczu (sygnatura PL./17–22, 122–159), Przedczu (PL./21–25), księgi małżeństw, urodzin i zgonów dla Kowala (PL./6–16) oraz Inowrocławia (PL./369).