

Jacek Woźny  
UKW, Bydgoszcz

## OCHRONA ZABYTKÓW ARCHEOLOGICZNYCH NA POGRANICZU KUJAWSKO – WIELKOPOLSKIM

Podstawy ochrony i opieki nad zabytkami archeologicznymi na pograniczu kujawsko – wielkopolskim wynikają z określonych aktów prawnych, jednak odnoszą się równocześnie do specyfiki wielokulturowego dziedzictwa pradziejowego i wczesnohistorycznego oraz zaangażowania lokalnych władz i społeczności w realizowaniu procedur prawnych, ratujących wybitne obiekty archeologiczne dla przyszłych pokoleń. Jest to w sumie proces skomplikowany i długotrwały, nie zawsze nadążający za dynamicznym rozwojem gospodarczym i urbanistycznym pogranicza kujawsko – wielkopolskiego. Jego źródła sięgają do złożonej historii ochrony zabytków w czasach nowożytnych na ziemiach polskich. Początki tych działań wskazują na wiek XIX, kiedy to zaczęto tworzyć zręby nowoczesnej administracji publicznej, podporządkowanej polityce państw zaborczych. Szkody ponoszone przez kulturę polską wpłynęły na rozwój zaangażowania jednostek i różnych gremiów społecznych, które traktowały tę działalność jako ochronę polskości. Szczególnie wiele zawdzięczamy wielkopolskim ziemianom, jak Albin hr. Węsierski czy Edward hr. Raczyński<sup>1</sup>.

Po odzyskaniu niepodległości przez Polskę, kierunki ochrony zabytków zostały po raz pierwszy określone w dekreście Rady Regencyjnej z 1918 r. o opiece nad zabytkami sztuki i kultury. Ochrona sprawowana była przez Ministra Wyznań Religijnych i Oświaty. W 1922 r. nastąpił podział administracyjny państwa na osiem okręgów konserwatorskich<sup>2</sup>. Pogranicze kujawsko – wielkopolskie znalazło się na styku trzech jednostek: I okręgu warszawskiego (m.in. pow. włocławski i aleksandrowski), II okręgu kieleckiego (m.in. pow. koniński) oraz III okręgu poznańsko – pomorskiego (m.in. pow. gnieźnieński, strzelneński, inowrocławski). Nadzór nad nimi

<sup>1</sup> J. F o g e l, *Pompeja polska. Z dziejów archeologii wielkopolskiej XIX wieku: działalność Albina hr. Węsierskiego i Zbigniewa hr. Węsierskiego – Kwileckiego*, Poznań 1991.

<sup>2</sup> K. Z e i d l e r (red.) *Leksykon prawa ochrony zabytków*, Warszawa 2010.

pełnili wybitni międzywojenni archeolodzy: Stefan Krukowski w okręgu kieleckim, Zygmunt Zakrzewski w okręgu poznańsko – pomorskim i Roman Jakimowicz w okręgu warszawskim<sup>3</sup>. Zarysowany podział administracyjny ochrony zabytków wskazuje, że obszarem pogranicza kujawsko – wielkopolskiego interesowali się zarówno reprezentanci ośrodka poznańskiego (J. Kostrzewski), warszawskiego (K. Jażdżewski), jak też później łódzkiego, nawiązującego do tradycji II okręgu konserwatorskiego<sup>4</sup>. Rozporządzenie Prezydenta Rzeczypospolitej z mocą ustawy z 1928 r. o opiece nad zabytkami definiowało ściślej pojęcie zabytku. Zmienione zostało ono następnie ustawą z 1933 r. o opiece nad muzeami publicznymi. Przedmioty otrzymywały status zabytków na skutek orzeczenia władzy konserwatorskiej, stwierdzającego wartość zabytkową danego obiektu, ponadto konserwator w swoim orzeczeniu wyznaczał granicę zabytku nieruchomego<sup>5</sup>.

Ogromne zniszczenia dziedzictwa kulturowego Polski w czasie II wojny światowej spowodowały szczególną potrzebę odbudowy sprawnego systemu ochrony zabytków. W 1944 r. powołano już Główny Urząd Konserwatorski. Ustawa o ochronie dóbr kultury i o muzeach z 1962 r. objęła swoją regulacją wszystkie dobra kultury, włącznie ze znajdującymi się w muzeach. Aktualnie obowiązuje ustawa o ochronie zabytków i opiece nad zabytkami uchwalona przez Sejm RP 23 lipca 2003 r. Wprowadzono w niej nowe narzędzia prawnej ochrony zabytków: utworzenie parku kulturowego, uznanie za pomnik historii, obok tradycyjnego wpisu do rejestru i uwzględnienia w miejscowym planie zagospodarowania przestrzennego<sup>6</sup>. Ustawa jest powiązana z innymi aktami prawnymi, w sumie dopiero tworzącymi kontekst prawidłowej ochrony i opieki nad zabytkami archeologicznymi na pograniczu kujawsko – wielkopolskim. Do najważniejszych z nich na poziomie międzynarodowym należy Europejska konwencja o ochronie dziedzictwa archeologicznego, sporządzona w La Valetta na Malcie 16 stycznia 1992 r., uwzględniana po ratyfikacji w polskim konserwatorstwie archeologicznym<sup>7</sup>. Na poziomie krajowym aspekty ochrony za-

<sup>3</sup> B. S t o l p i a k, *Rozwój prahistorii polskiej w okresie 20-lecia międzywojennego*, Poznań 1984.

<sup>4</sup> <http://izbica-kujawska.com/turystyka/badania.php>

<sup>5</sup> K. Z e i d l e r (red.), op. cit., s. 88-90.

<sup>6</sup> Ibidem, s. 89.

<sup>7</sup> K. Z e i d l e r, M. T r z c i ń s k i, *Wykład prawa dla archeologów*, Warszawa 2009, s. 134-140.



bytków towarzysza ustawom dotyczącym: gospodarki nieruchomościami<sup>8</sup>, ochrony gruntów rolnych i leśnych<sup>9</sup>, prawa geodezyjnego<sup>10</sup>, planowania i zagospodarowania przestrzennego<sup>11</sup>, prawa budowlanego<sup>12</sup>, powstawania róg i autostrad<sup>13</sup>, ochrony środowiska i przyrody<sup>14</sup>, prawa geologicznego i górniczego<sup>15</sup>, a także w szczególnych wypadkach zagadnień zdobywania i przechowywania broni i amunicji<sup>16</sup>, pochodzących ze znalezisk ziemnych.

Złożoność problematyki ochrony zabytków archeologicznych polega dodatkowo na podporządkowaniu działań regionalnych wobec programów ustalanych na wyższych szczeblach administracji państwowej, zgodnie z wymogami ustawy o ochronie zabytków i opiece nad zabytkami z dnia 23 lipca 2003 r. Wiodącą rolę w tym względzie ma Krajowy program ochrony zabytków i opieki nad zabytkami, którego tezy sformułowane zostały w połowie 2004 r. przy współdziałaniu Generalnego Konserwatora Zabytków oraz ówczesnego Ministra Kultury Waldemara Dąbrowskiego. Wyznaczono w nim główne kierunki działań w zakresie zabytków archeologicznych: dokończenie inwentaryzacji w ramach programu AZP, utworzenie i prowadzenie krajowej ewidencji w systemie cyfrowym, opracowanie i wdrożenie programu ratownictwa archeologicznego oraz realizację zasady odpowiedzialności odszkodowawczej za naruszenie archeologicznej przestrzeni reliktovej. Nakazano wyznaczać kategorie i stopnie zagrożeń, określać strefy o szczególnym zagrożeniu dla zabytków archeologicznych wraz z ich monitoringiem. Za nadrzędny cel uznano pełną weryfikację krajowego potencjału dziedzictwa archeologicznego<sup>17</sup>. Ustawa o ochronie zabytków przewidziała równocześnie tworzenie programów ochrony zabytków wojewódzkich, powiatowych i gminnych na szczeblach samorządowych. Programy takie, po uzyskaniu opinii wydawanych przez Wojewódzkiego Konserwatora Zabytków, przyjmowane są odpowiednio przez Sejmik Wo-

<sup>8</sup> tekst jednolity: Dz. U. z 2004 r. Nr 261, poz. 2603 z późn. zm.

<sup>9</sup> tekst jednolity: Dz. U. z 2004 r. Nr 121, poz. 1266 z późn. zm.

<sup>10</sup> tekst jednolity: Dz. U. z 2005 r. Nr 240, poz. 2027 z późn. zm.

<sup>11</sup> Dz. U. z 2003 r. Nr 80, poz. 717 z późn. zm.

<sup>12</sup> Ustawa z dn. 7 lipca 1994 r.

<sup>13</sup> Dz. U. z 2004 r. Nr 256, poz. 2571 z późn. zm.

<sup>14</sup> Dz. U. z 2008 r. Nr 25, poz. 150 oraz Dz. U. Nr 92, poz. 880 z późn. zm.

<sup>15</sup> Dz. U. z 2005 r. Nr 228, poz. 1947 z późn. zm.

<sup>16</sup> Dz. U. z 2004 r. Nr 52, z późn. zm.

<sup>17</sup> WWW.kobidz.pl

jewództwa, Rady Powiatów lub Rady Gmin. Obowiązują w okresie 4-letnim, przy czym co 2 lata Zarząd Województwa, Powiatu i wójt przygotowują sprawozdanie, przekazywane odpowiednio Sejmikowi Województwa, Radzie Powiatu lub Radzie Gminy, a następnie Generalnemu Konserwatorowi Zabytków oraz właściwemu Wojewódzkiemu Konserwatorowi Zabytków w celu wykorzystania przy opracowywaniu, aktualizacji i realizacji krajowego programu ochrony zabytków i opieki nad zabytkami<sup>18</sup>.

Natężenie działań administracyjnych wynika bezpośrednio z lokalnego bogactwa zabytków archeologicznych. W przypadku pogranicza kujawsko – wielkopolskiego, zwłaszcza jego południowej części, spotykamy wyjątkową obfitość różnorodnych stanowisk. Zostały one rozpoznane przede wszystkim dzięki akcji Archeologicznego Zdjęcia Polski, rzadziej poprzez badania sondażowe i wykopaliskowe o charakterze planowym lub ratowniczym. Znaczna część informacji o pradziejach tego regionu ma charakter archiwalny, wynika z kwerend muzealnych i niepublikowanej dokumentacji konserwatorskiej. Przy ocenie skali dostępnych źródeł, pomocne są dane porównawcze. Z całego terenu województwa kujawsko – pomorskiego pochodzi około 46 000 stanowisk archeologicznych<sup>19</sup>, natomiast np. w samej gminie Wierzbinek udokumentowano ich aż blisko 1000<sup>20</sup>, podczas gdy w gminie Sompolno nieco ponad 300<sup>21</sup>.

Najważniejsze syntezы naukowe wszystkich odkryć z pogranicza kujawsko – wielkopolskiego opublikowali badacze poznańscy A. Cofta-Broniewska oraz A. Koško<sup>22</sup>, ostatnio natomiast zespół pracowników PAN pod redakcją M. Kobusiewicza<sup>23</sup>. Wynika z nich, że pierwsze ślady wędrownych plemion łowieckich, zachowane na wydmach pradoliny warszawsko – berlińskiej, pochodzą z XII tysiąclecia p.n.e.<sup>24</sup>. W polodowcowym okresie

<sup>18</sup> *Program opieki nad zabytkami województwa kujawsko – pomorskiego*, Bydgoszcz 2008.

<sup>19</sup> *Ibidem*, s. 51.

<sup>20</sup> *Gminny program opieki nad zabytkami na lata 2008 – 2011 dla gminy Wierzbinek*, Wierzbinek 2008, s. 24.

<sup>21</sup> *Program opieki nad zabytkami dla gminy Sompolno*, Sompolno 2009, s. 30.

<sup>22</sup> A. C o f t a - B r o n i e w s k a, A. K o s k o, *Historia pierwotna społeczeństw Kujaw*, Warszawa – Poznań 1982; A. C o f t a - B r o n i e w s k a, A. K o s k o, *Kujawy w pradziejach i starożytności*, Inowrocław – Poznań 2002.

<sup>23</sup> M. K o b u s i e w i c z (red.), *Pradzieje Wielkopolski od epoki kamienia do średniowiecza*, Poznań 2008.

<sup>24</sup> M. K o b u s i e w i c z, *Ludy łowiecko – zbierackie północno – zachodniej Pol-*



wczesnego holocenu na pograniczu kujawsko – wielkopolskim pojawiły się bardziej ustabilizowane siedziby myśliwsko – rybackich społeczności mezolitycznych nad rzekami i akwenami Pojezierza Gnieźnieńskiego<sup>25</sup>. Ich relikty uwzględniane są w regionalnych programach opieki nad zabytkami, np. na terenie gminy Sompolno początki osadnictwa pochodzą z VIII – VI tysiąclecia p.n.e., udokumentowane obozowiskami kultur mezolitycznych w okolicach miejscowości Wierzbie, Biele czy Bełny<sup>26</sup>. Żyzne czarnoziemny kujawskie od połowy VI tysiąclecia p.n.e. zajęte zostały przez rolnicze grupy ludów przybywających znad Dunaju na ziemie polskie. Największe koncentracje ich osadnictwa rozpoznano wokół Radziejowa Kujawskiego, Aleksandrowa Kujawskiego, Brześcia Kujawskiego, na zapleczu jezior Gopła i Pakoskiego a także wzdłuż biegu rzek Zgłowiączki i Tążyny<sup>27</sup>. W IV tysiącleciu p.n.e. uformowała się na Kujawach autochtoniczna kultura pucharów lejkowatych. Powstała ona pod wpływem kontaktów społeczeństw mezolitycznych z napływową ludnością kultury ceramiki wstęgowej rytej oraz późniejszymi falami plemion naddunajskich<sup>28</sup>.

Z kulturą pucharów lejkowatych związane są najcenniejsze składniki dziedzictwa archeologicznego południowej części pogranicza kujawsko – wielkopolskiego. Należą do nich bezkomorowe grobowce megalityczne<sup>29</sup>. Ich wiek określono dokładnie na podstawie datowań radiowęglowych. W przypadku megalitów z Sarnowa to 4 350 lat p.n.e., grobowce w Zberzynie powstały 3 380 lat p.n.e., natomiast wiek megalitów z Kierzkowa wynosi 2 900 lat p.n.e.<sup>30</sup>. Pod względem konstrukcyjnym, są to zazwyczaj usypane z ziemi i gliny kurhany w kształcie trójkątnym, zawierające w swoim wnętrzu lub wokół obrysu dodatkowe kamienne elementy architektoniczne. Do najbardziej znanych megalitów kujawsko – wielkopolskich zaliczają

---

ski, Poznań 1999.

<sup>25</sup> L. D o m a ń s k a, *Kaukasko – nadcarnomorskie wzorce kulturowe w rozwoju późno mezolitycznych społeczeństw Niży strefy pogranicza Europy Wschodniej i Środkowej*, Inowrocław 1990.

<sup>26</sup> *Program opieki nad zabytkami dla gminy Sompolno*, s. 31.

<sup>27</sup> A. C o f t a - B r o n i e w s k a, A. K o ś k o, *Kujawy w pradziejach i starożytności*, s. 16 – 29.

<sup>28</sup> A. C o f t a - B r o n i e w s k a, A. K o ś k o, *Historia pierwotna społeczeństw Kujaw*, s. 46 – 70.

<sup>29</sup> W. C h m i e l e w s k i, *Zagadnienie grobowców kujawskich w świetle ostatnich badań*, Łódź 1952.

<sup>30</sup> Z. K r z a k, *Megality Europy*, Warszawa 1994, s. 446.

się grobowce z Sarnowa, Gaju, Wietrzychowic i Zberzyna<sup>31</sup>. Dane archiwalne wskazują na to, że wcześniej występowało na Kujawach znacznie więcej podobnych obiektów, zniszczonych przez działalność gospodarczą człowieka. Znano je m.in. z terenu Wierzbinka<sup>32</sup>, Sompolna<sup>33</sup> i innych gmin pogranicza kujawsko – wielkopolskiego. Tradycje megalityczne przetrwały w kulturze amfor kulistych, lecz pod koniec neolitu zostały zastąpione innymi budowlami grobowymi – kolistymi kurhanami ziemnymi kultury ceramiki sznurowej, znanymi np. z Ciechrza i Bożejewic<sup>34</sup>.

Wyjątkowo dużo stanowisk archeologicznych pochodzi na południu Kujaw z epoki brązu, zwłaszcza w związku z tradycjami kultury łużyckiej. Nie posiadają one niestety wyróżniających form krajobrazowych, co zdecydowanie utrudnia ich ochronę. W gminie Wierzbinek wymienić można cmentarzyska ciałopalne popielnicowe, które zarejestrowano w miejscowościach Zaryń i Boguszyce<sup>35</sup>. Podobne cmentarzysko udokumentowano w miejscowości Piaski gm. Sompolno<sup>36</sup>. Są one częściowo zniszczone w wyniku głębokiej orki i innych prac rolniczych, wymagają też dalszych badań. Niektóre spośród nekropoli ciałopalnych z epoki brązu uzyskały wpis do rejestru zabytków, jak np. cmentarzysko kultury łużyckiej w Chociszewie, gm. Izbica Kujawska<sup>37</sup>. Nie pozostawiły po sobie czytelnych śladów w krajobrazie także kultury archeologiczne zamieszkujące pogranicze kujawsko – wielkopolskie pod koniec starożytności. Wiadomo jednak o intensywnym osadnictwie kultury przeworskiej, na podstawie stanowiska z gminy Wierzbinek i sąsiednich obszarów (np. Zaryń, Mąkolno, Racięcice, Wymysłowo i inne). Należy zaznaczyć, że od Kalisza i Konina wzdłuż Noteci i Jez. Gopło, prowadziła główna trasa starożytnego „szlaku bursztynowego”<sup>38</sup>.

<sup>31</sup> A. C o f t a - B r o n i e w s k a, A. K o ś k o, *Kujawy w pradziejach i starożytności*, s. 33 – 35.

<sup>32</sup> W. C h m i e l e w s k i, op. cit., s. 50.

<sup>33</sup> *Program opieki nad nabytkami dla gminy Sompolno*, s. 31.

<sup>34</sup> J. C z e b r e s z u k, *Schyłek neolitu i początki epoki brązu w strefie południowo – zachodniobałtyckiej*, Poznań 2001.

<sup>35</sup> *Gminny program opieki nad zabytkami na lata 2008 – 2011 dla gminy Wierzbinek*, s. 25.

<sup>36</sup> *Program opieki nad zabytkami dla gminy Sompolno*, s. 31.

<sup>37</sup> *Powiatowy program opieki nad zabytkami powiatu włocławskiego na lata 2010 – 2013*, Włocławek 2009. s. 29.

<sup>38</sup> A. C o f t a - B r o n i e w s k a, A. K o ś k o, *Kujawy w pradziejach i starożytności*, s. 119.



Dopiero w historycznych okresach wczesnego i późnego średniowiecza odnotowano na pograniczu kujawsko – wielkopolskim kolejne po megalitach stanowiska archeologiczne o czytelnych formach terenowych. Są to klasyczne grodziska (np. Mchówek, gm. Izbica Kujawska; Sułkowo, Turowo i Zgłowiączka, gm. Lubraniec)<sup>39</sup>, gródki stożkowate (np. Modzerowo, gm. Lubraniec<sup>40</sup>; Lubstówek, gm. Sompolno<sup>41</sup>) i dwory obronne (np. Tomisławice i Boguszyce, gm. Wierzbinek)<sup>42</sup>. Bogactwo historyczne pogranicza kujawsko – wielkopolskiego uzupełniają obiekty z zakresu archeologii wojennej. Są to żelbetowe schrony bojowe z 1939 r. w miejscowości Nowa Ruda, gm. Wierzbinek<sup>43</sup>.

Ochrona i opieka nad zabytkami archeologicznymi jest nieodzowna, ponieważ ich dziedzictwo ma podstawowe znaczenie dla wiedzy o dziejach ludzkości<sup>44</sup>, ale także współtworzy horyzonty pamięci i tożsamości wspólnot lokalnych na pograniczu kujawsko – wielkopolskim<sup>45</sup>. Według Z. Kobylińskiego ogólnie wyodrębnić można zagrożenia o charakterze zewnętrznym, niezależne od środowiska archeologicznego, oraz zagrożenia wewnętrzne, związane z wadliwą ochroną oraz brakiem społecznej edukacji na temat pradziejów. Zewnętrzne zagrożenia dziedzictwa archeologicznego wynikają z rozwoju cywilizacyjnego, który przynosi coraz to nowe problemy, takie jak wielkie inwestycje liniowe w rodzaju budowy tranzytowych gazociągów czy też sieci autostrad i dróg szybkiego ruchu. Małe miasta przeżywają boom budowlany, natomiast tereny intensywnej upraw rolnych niwelowane są głęboką orką, niszczącą pozostałości stanowisk archeologicznych o własnych formach krajobrazowych<sup>46</sup>. Na przykładzie gminy Wierzbinek potwierdzić można słuszność obaw naukowców. Szczególnym rodzajem lokalnego zagrożenia dla zabytków archeologicznych są w tym

<sup>39</sup> Powiatowy program opieki nad zabytkami powiatu włocławskiego, s. 30 – 35.

<sup>40</sup> Ibidem, s. 30.

<sup>41</sup> Program opieki nad zabytkami dla gminy Sompolno, s. 32.

<sup>42</sup> Gminny program opieki nad zabytkami na lata 2008 – 2011 dla gminy Wierzbinek, s. 23.

<sup>43</sup> Ibidem, s. 20.

<sup>44</sup> Europejska Konwencja o Ochronie Dziedzictwa Archeologicznego z 1992 r. (<http://www.muzarp.poznan.pl>).

<sup>45</sup> A. C o f t a - B r o n i e w s k a, A. K o ś k o, *Kujawy w pradziejach i starożytności*, s. 171 – 172.

<sup>46</sup> A. P r i n k e (red.), *Aktualne zagrożenia dziedzictwa archeologicznego*, Poznań 1997.

wypadku inwestycje szerokopłaszczyznowe, takie jak kopalnie, odkrywki i żwirownie. Wśród nich występują perspektywiczne złoża węgla brunatnego: „Morzyczyn”, „Tomisławice” oraz „Mąkoszyn”, których pełna eksploatacja zostanie rozpoczęta do 2015 roku. Z kolei głęboka orka występuje na blisko 2/3 ogólnej powierzchni gminy Wierzbinek. Pozostałe zagrożenia o różnym zasięgu i charakterze wynikają z planowanych około 50 inwestycji drogowych, komunalnych, energetycznych i innych, realizowanych do 2015 roku w okolicach Wierzbinka. W celu ochrony stanowisk archeologicznych oraz pradziejowych, średniowiecznych i nowożytnych nawarstwień kulturowych niezbędne jest uzgadnianie oraz wypełnianie przez inwestorów wymogów konserwatorskich zawartych w opiniach i decyzjach Wielkopolskiego Wojewódzkiego Konserwatora Zabytków<sup>47</sup>. Oprócz tych zagrożeń, występują też wewnętrzne problemy o charakterze środowiskowym i społecznym: brak wypracowanej i realizowanej jednolitej polityki konserwatorstwa archeologicznego, niedostatek społecznego zrozumienia potrzeby ochrony zabytków pradziejowych czy też brak regulacji prawnych umożliwiających skuteczną ochronę dziedzictwa archeologicznego. Dodatkowym niebezpieczeństwem jest rozwój amatorskiego zbieractwa zabytków archeologicznych, często przy wykorzystaniu niedozwolonych metod eksploracji wykrywaczami metali<sup>48</sup>. Ten rodzaj zjawisk zauważono również na pograniczu kujawsko – wielkopolskim. W programie ochrony zabytków gminy Wierzbinek podkreślony został fakt, że do wyjątkowego rodzaju zagrożeń należy działalność nielegalnych poszukiwaczy. Zagrożają oni przede wszystkim cmentarzyskom oraz stanowiskom o własnej formie krajobrazowej, jak grodziska czy fortyfikacje ziemne lub pozostałości żelbetowych umocnień z okresu II wojny światowej<sup>49</sup>.

Wielorakość zagrożeń dziedzictwa archeologicznego na obszarach szczególnie bogato nasyconych stanowiskami pradziejowymi i średniowiecznymi spowodowała konieczność poszerzenia klasycznych form ochrony, jak Rejestr Zabytków czy Miejscowe Plany Zagospodarowania Przestrzennego. Najlepszym tego przykładem na pograniczu kujawsko – wielkopolskim są skupienia grobowców megalitycznych kultury pucharów

<sup>47</sup> *Gminny program opieki nad zabytkami na lata 2008 – 2011 dla gminy Wierzbinek*, op. cit.

<sup>48</sup> A. P r i n k e (red.), op. cit.

<sup>49</sup> *Gminny program opieki nad zabytkami na lata 2008 – 2011 dla gminy Wierzbinek*, s. 36.



lejkowatych w miejscowościach: Sarnowo, gm. Lubraniec oraz Wietrzychowice i Gaj, gm. Izbic Kujawska. Podobne obiekty nie zachowały się niestety do naszych czasów w Wierzbinku, choć zbadano je w 1880 roku<sup>50</sup>. Cmentarzysko 9 megalitów w Sarnowie rozpoznane zostało także w połowie XIX wieku, jednak systematyczne wykopaliska przeprowadziła w jego obrębie dopiero L. Gabałówna w latach 60-tych XX wieku<sup>51</sup>. W Wietrzychowicach znajduje się 5 megalitów, które zbadał i zrekonstruował przed II wojną światową Konrad Jażdżewski<sup>52</sup>. Grobowiec w Gaju zbadany został z zrekonstruowany w latach 50-tych XX wieku przez zespół Muzeum Archeologicznego i Etnograficznego w Łodzi pod kierunkiem W. Chmielewskiego<sup>53</sup>. Wokół wszystkich odbudowanych grobowców megalitycznych utworzono początkowo rezerваты i skanseny archeologiczne. Ta forma opieki odbiega jednak od obecnych kanonów prawnych, ponieważ rezerwat archeologiczny nie został zdefiniowany w obowiązującej Ustawie o ochronie zabytków z 2003 r. Brakuje także aktu wykonawczego, dzięki któremu mogłyby być ustanawiane formalnie rezerваты archeologiczne. W innych krajach europejskich tego rodzaju rezerваты podlegają ochronie na podstawie maltańskiej konwencji o ochronie dziedzictwa archeologicznego<sup>54</sup>. Sięgając do aktualnych przepisów postanowiono utworzyć wokół „kujawskich piramid” w Wietrzychowicach park kulturowy, w celu ochrony krajobrazu kulturowego oraz zachowania wyróżniających się terenów z zabytkami nieruchomymi, charakterystycznymi dla miejscowej tradycji budowlanej i osadniczej<sup>55</sup>.

Park Kulturowy Wietrzychowice powstał 18 lipca 2006 roku na mocy Uchwały nr XXV/146/06 Rady Gminy i Miasta Izbica Kujawska, jako pierwszy na terenie województwa kujawsko – pomorskiego. Jego podstawowym zasobem jest grupa 5 megalitów, wpisanych w 1968 r. do rejestru zabytków decyzją Wojewódzkiego Konserwatora Zabytków w Poznaniu oraz uwzględnionych w późniejszej rejestrze zabytków archeologicznych województwa kujawsko – pomorskiego pod numerem C/69. Do Parku zalicza się także odrębnie zlokalizowany megalit we wsi Gaj, wpisany do

<sup>50</sup> W. C h m i e l e w s k i, op. cit., s. 50.

<sup>51</sup> <http://www.odznaka.kuj-pom.bydgoszcz.pttk.pl/opisy/2/sarnowo.htm>

<sup>52</sup> <http://www.odznaka.kuj-pom.bydgoszcz.pttk.pl/opisy/2/wietrzy.htm>

<sup>53</sup> <http://www.odznaka.kuj-pom.bydgoszcz.pttk.pl/opisy/2/gaj.htm>

<sup>54</sup> [http://pl.wikipedia.org/wiki/Rezerwat\\_archeologiczny](http://pl.wikipedia.org/wiki/Rezerwat_archeologiczny)

<sup>55</sup> K. Z e i d l e r (red.), op. cit., s. 248.

rejestr zabytków w dniu 30 czerwca 1987 roku. Oprócz tego, rozpoczęto prace nad utworzeniem kolejnego, Sarnowskiego Parku Kulturowego z największym zespołem grobowców megalitycznych. Działania powyższe były zgodne z aktualnymi zaleceniami Ustawy z 2003 r., wynikały z zaangażowania władz lokalnych w porozumieniu z wojewódzkimi organami ochrony i dokumentacji zabytków<sup>56</sup>. Poza wykorzystaniem klasycznych form prawnych, grobowce w Wietrzychowicach, Sarnowie i Gaju mają stać się etapem Europejskiego Szlaku Megalitów<sup>57</sup>.

Inną możliwość opieki nad dziedzictwem archeologicznym pogranicza kujawsko – wielkopolskiego stwarza połączenie wysokich walorów przyrodniczych i kulturowych w obrębie parku krajobrazowego, takiego jak „Nadgoplański Park Tysiąclecia”, utworzonego 10 grudnia 1992 roku na powierzchni około 100 km<sup>2</sup>. Do jego najważniejszych archeologicznych obiektów należy zaliczyć gród plemienia Goplan z Mietlicy, datowany na IX – XI wiek<sup>58</sup>. Zachowały się z niego wyniosłe wały ziemne od strony jeziora. Kompleksowe badania archeologiczne Bożeny i Wojciecha Dzieduszyckich pozwoliły odtworzyć kulturę materialną i zarysować tło ekspansji Piastów w regionie nadgoplańskim<sup>59</sup>. Dzieje tego szlaku wodnego oraz towarzyszących mu zabytków archeologicznych z średniowiecza i nowożytności są prawdopodobnie najlepszą podstawą przyszłej opieki i popularyzacji zabytków na pograniczu kujawsko – wielkopolskim, czego dowodzi gminny program Wierzbinka, scalający tradycje starożytnej żeglugi śródlądowej z dziedzictwem technicznym polskich umocnień wojennych z 1939 roku. Być może, oprócz zagospodarowania turystycznego, korzystne dla zachowania dziedzictwa archeologicznego i krajobrazu historycznego będzie utworzenie parku kulturowego z rekonstrukcją grodziska w Żółwińcu – Przewłocze i odnowionymi schronami Armii „Poznań”, nawiązującego do komunikacyjnych i obronnych funkcji przesmyku, połączonego obecnie kanałem Warta – Gopło<sup>60</sup>.

<sup>56</sup> Plan ochrony Parku Kulturowego Wietrzychowice, Bydgoszcz – Izbica Kujawska 2001 (mpis).

<sup>57</sup> A. Malinowska - Sypek, R. Sypek, D. Sukniewicz, *Przewodnik archeologiczny po Polsce*, Warszawa 2010, s. 126.

<sup>58</sup> P. Zalewski (red.), *Parki narodowe i krajobrazowe w Polsce*, Warszawa 2008.

<sup>59</sup> A. Malinowska - Sypek, R. Sypek, D. Sukniewicz, op. cit., s. 105.

<sup>60</sup> *Gminny program opieki nad zabytkami na lata 2008 – 2011 dla gminy Wierzbinek*, s. 54.

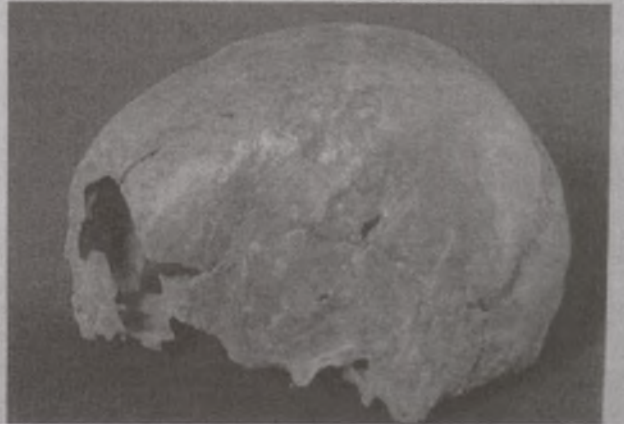




wg: A. Malinowska-Sypek, R. Sypek, D. Sukniewicz, Przewodnik archeologiczny po Polsce, Warszawa 2010.

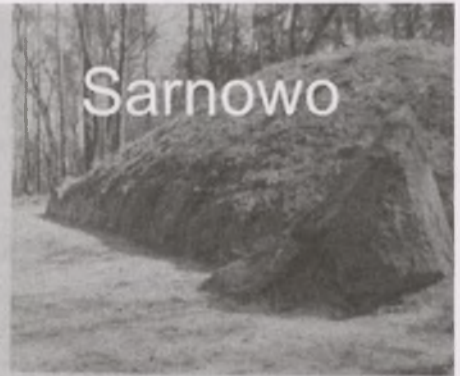


• Wietrzychowice



wg: A. Malinowska-Sypek, R. Sypek, D. Sukniewicz, Przewodnik archeologiczny po Polsce, Warszawa 2010.





wg: A. Malinowska-Sypek, R. Sypek, D. Sukniewicz, Przewodnik archeologiczny po Polsce, Warszawa 2010.



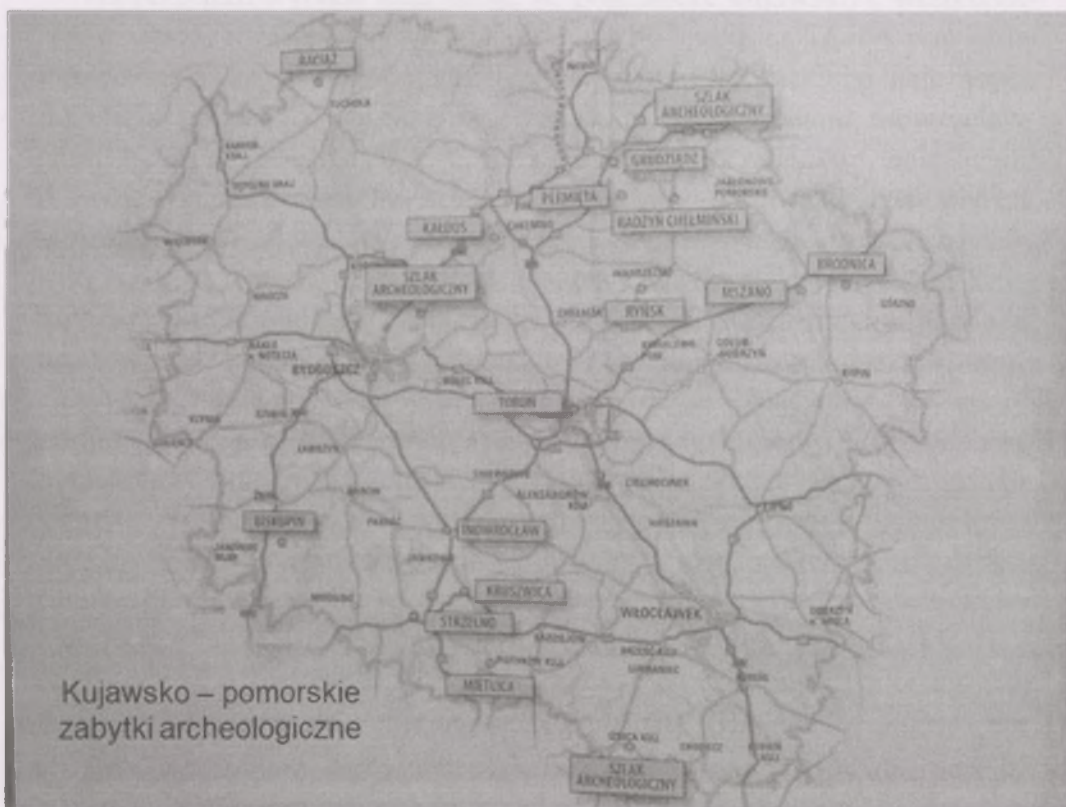
wg: A. Malinowska-Sypek, R. Sypek, D. Sukniewicz, Przewodnik archeologiczny po Polsce, Warszawa 2010.



Język Łatki

Wieloletnia praca naukowa

POGRANICZE KUJAWSKO-POMORSKIE I WIELKOPOLSKIE. HISTORIA  
GRAFIKI, PROBLEMY I ŻYCIENIE



wg: A. Malinowska-Sypek, R. Sypek, D. Sukniewicz, Przewodnik archeologiczny po Polsce, Warszawa 2010