

Jacek Woźny

## SAKRALNY KRAJOBRAZ PAGÓRKÓW RADZIEJOWSKO-OPATOWICKICH W PRADZIEJACH

Poszukując genezy regionalizmu kujawskiego należy konsekwentnie zapytać o miejsca szczególnie waloryzowane światopoglądowo w pradziejach. Rozległe perspektywy poznawcze otwierają się bowiem przed nami w studiach nad procesami mitologizacji poszczególnych stref i elementów krajobrazu. Sakralizację ziemi kujawskiej rozpatrywano dotychczas lokalnie na przykładach interstadium epok neolitu i brązu. Szczególnie waloryzowanymi światopoglądowo miejscami na Kujawach były wówczas: okolice Brześcia Kujawskiego; tzw. Piaski Krzywosądzkie nad środkową Bachorzą i Pagórki Radziejowsko-Opatowickie. Ze względu na wyjątkową lokalizację ostatni rejon uznany został za swego rodzaju „kujawską Ślężę”<sup>1</sup>.

### 1. „Amfiktonia” radziejowsko-opatowicka

Koncepcja wskazująca na mitologizację Pagórków Radziejowsko-Opatowickich w pradziejach wymaga rozwinięcia i ścisłego umotywowania. Najważniejszą przesłanką interpretowania znalezisk ze wzgórz radziejowskich jest opinia B. Gedigi, badacza śląskiego sanktuarium, który przyrównał symbolikę Ślęzy do Olimpu, w zakresie wspólnoty idei wyodrębnionych przestrzeni sakralnych, tworzących podstawy dla rozwoju religijnych wspólnot społeczno-terytorialnych<sup>2</sup>. Godna uwagi jest hipoteza, iż światopoglądową rolę krajobrazu Pagórków Radziejowsko-Opatowickich odnaleźć możemy w kategorii starożytnych amfiktonii, tzn. wybranych miejsc świętych, wokół których osiedlały się grupy plemienne lub lokalne i zobowiązywały się je strzec<sup>3</sup>. Dawniej pojęcie amfiktonii

<sup>1</sup> J. C z e b r e s z u k, *Spoleczności Kujaw w początkach epoki brązu*, Poznań 1996, s. 211–213.

<sup>2</sup> B. G e d i g a, *Problemy badań nad religią przedchrześcijańską społeczeństw pradziejowych na Śląsku*, „Sobótka”, R. 53, 1998, nr 3–4, s. 310.

<sup>3</sup> K. B a n e k, *Amfiktonie starożytne*, Kraków 1993, s. 12.

utożsamiane było z antyczną Grecją i rozumiane jako historyczny wytwór jej archaicznej cywilizacji. Obecnie jednak definicja ta została uogólniona, dla oznaczenia specyficznego typu instytucji religijnej, rozwijającej się wokół znaczących centrów kultowych. Za podstawowe cechy amfiktonii uznano m.in.: związek jednostek etnicznych lub terytorialnych utworzony dla celów religijnych; centrum tego związku stanowiące wybrany przez wszystkich święty obszar; stanowienie przez członków amfiktonii samodzielnych lecz niewielkich (i przez to równorzędnych) jednostek etnicznych lub terytorialnych; organizowanie przy świętym centrum wspólnych uroczystości religijnych w tradycyjnie ustalonych terminach; odbywanie narad dotyczących wspólnych i aktualnych spraw podczas obchodzenia uroczystości religijnych; uwydatnianie jako czynnika łączącego więzi etnicznej, a więc świadomości wspólnego pochodzenia i przodków, wspólnego języka itp.; stwarzanie poprzez dłuższą działalność amfiktonii, a zwłaszcza centrum religijnego, warunków do kształtowania się silniejszej unii, o bardziej złożonym charakterze<sup>4</sup>. Nie wszystkie z modelowych wyznaczników amfiktonii poddają się weryfikacji archeologicznej. Podjęcie takiej próby jest jednak celowe, gdyż to, co obecnie jest polityką, ekonomią, sferą relacji społecznych, w pradziejach miało przede wszystkim charakter religijny<sup>5</sup>.

## 2. Krajobraz i paleogeografia Pagórków Radziejowsko-Opatowickich

Obszar Pagórków Radziejowsko-Opatowickich obejmuje samodzielną jednostkę fizjograficzną na Pojezierzu Kujawskim. W tej części Niziny Wielkopolsko-Kujawskiej występują równiny z niewielkimi deniwelacjami, rzadko sięgającymi 10 m. Tylko w rejonie Pagórków Radziejowsko-Opatowickich względne różnice wysokości wynoszą ponad 20 m (rys. 1). Według opinii geomorfologów, wzgórza radziejowskie są ciągiem moren czołowych jednej z oscylacji lądolodu w fazie poznańskiej<sup>6</sup>. Na suchym piaszczystym podłożu wyniesień morenowych występują gleby bielcowe, a przy ich podnóżach zabagnione obniżenia. Analizy paleogeograficzne terenów wokół Gopła i Słupcy przez porównanie pozwalają rekonstruować wygląd Pagórków Radziejowsko-Opatowickich w pradziejach. Należy sądzić, że wzgórza porastały bory sosnowe (lub mieszane z przewagą sosny, przybierające cechy świetlistej dąbrowy). Na terenach pokrytych obecnie

<sup>4</sup> Tamże, s. 127–130.

<sup>5</sup> J. C z e b r e s z u k, *Schylek neolitu i początki epoki brązu w strefie południowo-zachodniobałtyckiej*, Poznań 2001, s. 24–25.

<sup>6</sup> J. K u r z a w a, *Zagadnienie najwcześniejszych faz kultury ceramiki sznurowej na Nizinie Wielkopolsko-Kujawskiej*, Poznań 2001, s. 234–235.

czarnoziemem występowały lasy mieszane z przewagą dębu, prawdopodobnie w typie grądów wysokich. Liczne zabagnione obniżenia, obecnie zatorfione lub pokryte ziemią czarną, porastały pierwotnie lasy łęgowe i olszowe. Podmokłe rozlewiska, otaczające wzgórza, zarośnięte były przez łązy, z dominującą wierzbą, olszą i jesionem. Warunki naturalne w pradziejach nie sprzyjały rolnictwu na pagórkach morenowych, w przeciwieństwie do ich podnóży, umożliwiającą intensywną uprawę ziemi<sup>7</sup>.

Pagórki Radziejowsko-Opatowickie stwarzały potencjalnie dogodne możliwości dla rozwoju gospodarczego i demograficznego, odpowiadając równocześnie modelowemu pejzażowi amfiktonii. We wzorcowej postaci centrum wspólnoty religijno-terytorialnej obejmowało omfalos<sup>8</sup> — kamień wyznaczający symbolicznie „środek” świata, który powszechnie identyfikowano z symboliką góry. Oba wyobrażenia były wersjami tej samej mitycznej idei: wyłaniania się z wód chaosu wzgórza, które dało początek wszelkiemu życiu. Współwystępowanie w krajobrazie kompleksu góry i wody wyznaczało podstawę dla kreowania świętych centrów lokalnych o charakterze podobnym do amfiktonii<sup>9</sup>. Sakralny środek i jednocześnie symbolicznie najwyższy punkt terenu znajdował się zawsze w miejscu najwartościowszym dla lokalnej społeczności. Wielokrotnie uznawano ten obszar za domenę przodków, gdzie leżał punkt skrzyżowania świata zmarłych ze światem żywych, przecięty przez *axis mundi*<sup>10</sup>. Pejzaż Pagórków Radziejowsko-Opatowickich, wyraźnie wypiętrzonych ponad równinne otoczenie i sąsiadujących z podmokłymi enklawami zastoisk wodnych, spełniał wymagania lokalizacji centrum amfiktonii, bowiem wypełniały go obiekty wskazujące na kulturowanie więzi z mitycznymi przodkami: reliktory cmentarzysk, ślady magii rezurekcyjnej oraz depozyty ofiarne dla nieokreślonych bóstw. Współwystępowanie tych kategorii znalezisk archeologicznych z pozostałościami osadnictwa pozwala ugruntować tezę o długotrwałym sakralnym znaczeniu radziejowskiego i opatowickiego wzgórza.

<sup>7</sup> Tamże, s. 235.

<sup>8</sup> K. B a n e k, *Amfiktonie...*, s. 27.

<sup>9</sup> Ch. T i l l e y, *A. Phenomenology of Landscape. Places, Paths and Monuments*, Oxford 1993, s. 111–142.

<sup>10</sup> J. W ó ź n y, *Symbolika przestrzeni miejsc grzebalnych w czasach ciałopalenia zwłok na ziemiach polskich*, Bydgoszcz 2000, s. 135–136.

### 3. Dowody na kreowanie w pradziejach sakralnego centrum radziejowsko-opatowickiego

#### 3.1. Relacje „świata żywych” i „świata zmarłych”

W rejonie Pagórków Radziejowsko-Opatowickich zarysowuje się ostry kontrast dwu zasadniczych etapów zasiedlenia gleb czarnych: względnej anekumeny, wiążącej się z okresem rozwoju społeczeństw preagrarnych (paleolit – mezolit) oraz stopniowo coraz bardziej złożonej ekumeny społeczeństw agrarnych (neolit – epoki metalu)<sup>11</sup>. Obecność społeczności późnomezolitycznych w okolicach Radziejowa poświadczają odkrycia zbrojników do strzał oraz niewielkiej ilości rdzeni i półsurowca krzemienno na powierzchni Wzgórza Prokopiaka w Opatowicach<sup>12</sup>. Źródła te kontrastują wyraźnie z bogatymi pozostałościami późniejszego osadnictwa. Zagadnieniu temu poświęcono już wiele uwagi. Zapoczątkowało ono zainteresowanie mikroregionem radziejowsko-opatowickim, poczynając od pierwszych odkryć w 1934 r.<sup>13</sup>, systematycznych badań w latach 1957–1960<sup>14</sup>, aż po akcję Archeologicznego Zdjęcia Polski w okolicy Radziejowa<sup>15</sup> i publikacje syntez<sup>16</sup> oraz przygotowanie prac magisterskich o tematyce radziejowsko-opatowickiej w Instytucie Prahistorii UAM, a także Instytucie Archeologii UŁ<sup>17</sup>.

Neolityczny „świat żywych” pozostawił wiele relikwów osadnictwa w okolicach Pagórków Radziejowsko-Opatowickich. W zależności od przyjmowanej rozległości analizowanego terytorium, wskazać można nawet kilkaset punktów

<sup>11</sup> A. K o ś k o, M. S z m y t, *Neolityczny kompleks osadniczy na obszarze „Wzgórza Prokopiaka” w Opatowicach, gm. Radziejów, woj. włocławskie. Stan i perspektywy badań*, „Ziemia Kujawska”, t. 9, 1993, s. 169.

<sup>12</sup> Tamże, s. 172–173.

<sup>13</sup> Tamże, s. 161.

<sup>14</sup> Np. L. G a b a ł ó w n a, *Badania archeologiczne w Radziejowie Kujawskim na st. 4 w 1956 i 1957 r.*, „Sprawozdania Archeologiczne”, t. 7, 1959, s. 9–21.

<sup>15</sup> Badania powierzchniowe A. Kośko, M. Rybickiej i M. Szmyt, zob. J. K u r z a w a, *Zagadnienie najwcześniejszych faz...*, s. 236–241.

<sup>16</sup> Np. J. K u r z a w a, *Zagadnienie najwcześniejszych faz...*; M. S z m y t, *Spółeczności kultury amfor kulistych na Kujawach*, Poznań 1996; J. C z e b r e s z u k, I. H i l d e b r a n d t - R a d k e, M. S z m y t, *Krajobrazotwórcza działalność człowieka w centralnej części Wysoczyzny Kujawskiej w okresie neolitu*, „Folia Praehistorica Posnaniensia”, t. 8, 1997, s. 7–31.

<sup>17</sup> Np. B. J ó Ź w i a k, *Gospodarka zwierzęca późnoneolitycznych społeczności rejonu Pagórków Radziejowskich* (maszyn. pracy magisterskiej na UAM Poznań), Poznań 1997; P. K i e r o Ń c z y k, *Osady kultury pucharów lejkowatych na stanowisku 7 w Opatowicach woj. włocławskie* (maszyn. pracy magisterskiej na UAM Poznań), Poznań 1994; M. R y b i c k a, *Przemiany kulturowe i osadnicze w III tys. przed Chr. na Kujawach. Kultura pucharów lejkowatych i amfor kulistych na Pagórkach Radziejowskich* (maszyn. pracy doktorskiej na UŁ Łódź), Łódź 1995.



i śladów pobytu ludności wczesnorolniczej pomiędzy Piotrkowem Kujawskim a Radziejowem<sup>18</sup>. Zawężając perspektywę do okolicy 1–3 km wokół Radziejowa i Opatowic, odnotowujemy blisko 60 rozległych i bogatych stanowisk neolitycznych, będących pozostałościami ustabilizowanego osadnictwa<sup>19</sup>. Występują na nich materiały wszystkich komponentów kujawskiego neolitu: kultury ceramiki wstęgowej rytej<sup>20</sup>, kultury późnej ceramiki wstęgowej<sup>21</sup>, kultury pucharów lejkowatych<sup>22</sup>, kultury amfor kulistych<sup>23</sup>, kultury ceramiki sznurowej<sup>24</sup> i kultury pucharów dzwonowatych (rys. 2)<sup>25</sup>.

Materiały typu Radziejów-Opatowice, związane z neolitycznymi wzorcami rozwoju kultury pucharów lejkowatych, zapowiadały wczesnobrązowe innowacje kulturowe. Interstadium neolitu i epoki brązu reprezentowane jest na kilkunastu stanowiskach archeologicznych z Pagórków Radziejewsko-Opatowickich<sup>26</sup>. Włącznie z późniejszymi stanowiskami kultury łużyckiej wskazać można ponad 50 stabilnych punktów osadniczych reprezentujących w analizowanym rejonie tradycje epoki brązu (rys. 3), a także wiele drobnych śladów osadnictwa z tego okresu pradziejów<sup>27</sup>. Nieliczne materiały dokumentują kontynuację zasiedlenia okolic Radziejowa we wczesnej epoce żelaza przez tzw. kulturę pomorsko-kłoszową<sup>28</sup>.

Ponowna intensyfikacja gospodarki w sąsiedztwie Pagórków Radziejewsko-Opatowickich nastąpiła w późnym okresie lateńskim i okresie wpływów rzymskich. Odpowiadało to rozwojowi kultury przeworskiej na Kujawach, przy czym skupisko radziejowskie znajdowało się na wschodnim pograniczu grupy kruszań-

<sup>18</sup> Archiwum Służby Ochrony Zabytków, Delegatura we Włocławku (dalej: ASOZW), Arkusze Archeologicznego Zdjęcia Polski (dalej: Arkusze AZP): 48–43, 49–43 i 48–42.

<sup>19</sup> ASOZW, Arkusze AZP: 48–43.

<sup>20</sup> L. G a b a ł ó n a, *Ślady osadnictwa kultur z cyklu wstęgowych w Radziejowie Kujawskim*, „Prace i Materiały Muzeum Archeologicznego i Etnograficznego w Łodzi” (dalej: „Prace i Materiały”), Seria Archeologiczna, nr 9, 1963, s. 25–95.

<sup>21</sup> L. C z e r n i a k, *Rozwój społeczeństw kultury późnej ceramiki wstęgowej na Kujawach*, Poznań 1980, Katalog część II, poz. 101–104.

<sup>22</sup> A. K o ś k o, *Grupa radziejowska kultury pucharów lejkowatych jako prolog kujawskiej enklawy naddunajskiej cywilizacji wczesnobrązowej*, [w:] *Z badań nad genezą regionalizmu kulturowego społeczeństw Kujaw*, Poznań–Kruszwica–Inowrocław 1996, s. 91–106.

<sup>23</sup> M. S z m y t, *Spoločności kultury amfor kulistych...*, s. 326–327.

<sup>24</sup> J. K u r z a w a, *Zagadnienie najwcześniejszych faz...*, s. 376–377.

<sup>25</sup> J. C z e b r e s z u k, *Spoločności Kujaw...*, s. 361.

<sup>26</sup> Tamże, s. 351–361.

<sup>27</sup> ASOZW, Arkusze AZP: 48–43, 49–43 i 48–42.

<sup>28</sup> A. K o ś k o, M. S z m y t, *Neolityczny kompleks...*, s. 165.

skiej, poza głównymi szlakami komunikacyjnymi i handlowymi<sup>29</sup>. Mimo peryferyjnego usytuowania Radziejowa w strukturach kujawskiej ekumeny kultury przeworskiej, okolice wzgórz morenowych dostarczyły materiałów z około 40 bogatych stanowisk późnolateńskich i rzymskich, obrazujących dzieje osadnictwa radziejowsko-opatowickiego u schyłku starożytności (rys. 4).

Porównanie wiodących tendencji w doborze stref siedliskowych w pradziejach wokół Pagórków Radziejowsko-Opatowickich doprowadza do wniosku, że ulegały one powolnym, długotrwałym lecz konsekwentnym zmianom. Neolityczne punkty osadnicze, od kultury ceramiki wstęgowej do tradycji kultury ceramiki sznurowej, okupowały wzgórze radziejowskie i wzgórze opatowickie głównie w partiach stokowych. Znaczną część osiedli neolitycznych sytuowano także na zachód od morenowych wzniesień (rys. 2). Od początków epoki brązu do okresu ekspansji kultury łużyckiej punkty osadnicze stopniowo koncentrowały się po wschodniej stronie Pagórków Radziejowsko-Opatowickich i rzadko wkraczały na stoki lub kulminacje wzgórz (rys. 3). W późnym okresie lateńskim i okresie wpływów rzymskich społeczności kultury przeworskiej konsekwentnie unikały zakładania osiedli na szczycie Pagórków Radziejowsko-Opatowickich, eksploatowały natomiast ich podnóża, szczególnie od strony wschodniej (rys. 4). Przedstawić można wniosek, że w zakresie gospodarczo-demograficznym Pagórki Radziejowsko-Opatowickie pełniły bezpośrednio funkcje mieszkalne w neolicie, później zaś opuszczono je, gdy z powodu zmian klimatycznych osady przybliżyły się do zbiorników wodnych, obecnie zatorfionych lub okresowo wysychających<sup>30</sup>.

Zmienne zainteresowanie „świata żywych” krajobrazem Pagórków Radziejowsko-Opatowickich determinowały z pewnością względy ekologiczne: fluktuacje opadów, nasłonecznienia, szaty roślinnej itp. Zgoła inaczej kształtowała się lokalizacja miejsc grzebalnych, pośredniczących pomiędzy żywymi a przodkami. Decydującej roli nie odgrywały w tym wypadku analogiczne czynniki środowiskowe, bowiem rozmieszczenie pradziejowych radziejowskich pochówków odznacza się istotną jednorodnością. Najwcześniejsze groby związane z kulturą pucharów lejkowatych odkryto na stanowiskach Radziejów 22 i Zagórzycze 2 ze środkowego neolitu<sup>31</sup>. Późniejsze pochówki ludności kultury ceramiki sznurowej (?) pochodzą ze stanowiska Radziejów 4<sup>32</sup>. Odkryto je w dwóch grobach,

<sup>29</sup> A. C o f t a - B r o n i e w s k a, *Grupa kruszańska kultury przeworskiej*, Poznań 1979, mapa 2.

<sup>30</sup> A. K o ś k o, M. S z m y t, *Neolityczny kompleks...*, s. 159–160.

<sup>31</sup> J. K u r z a w a, *Zagadnienie najwcześniejszych faz...*, s. 239–240.

<sup>32</sup> A. K o ś k o, *Rozwój kulturowy społeczeństw Kujaw w okresach schyłkowego neolitu i wczesnej epoki brązu*, Poznań 1979, Katalog I, poz. 253.

posiadających wspólne cechy obrzędowe: skurczoną pozycję zmarłych, skierowanych głową ku zachodowi i wyposażonych w narzędzia kamienne oraz ceramikę. Interesującym zjawiskiem jest zasypywanie górnej części jednego ze szkieletów kamieniami, co można interpretować w kategoriach magii ochronnej (rys. 5)<sup>33</sup>. Wszystkie neolityczne pochówki znajdowały się na kulminacjach Pagórków Radziejowsko-Opatowickich (rys. 2).

W przeciwieństwie do stanowisk osadowych cmentarzyska radziejowskie pochodzące z epok metali wskazują kontynuację neolitycznych preferencji do lokowania grobów na wzgórzach. Ze wzniesień Radziejowa, Opatowic i okolicznych wysoczyzn pochodzi 1 cmentarzysko kultury ıwieńskiej oraz 6 nekropoli ıiałopalnych kultury łuzycyckiej<sup>34</sup>. Między innymi na stanowisku 1. w Radziejowie zbadano grób popielnicowy z okresu halsztackiego, składający się z 19 naczyń<sup>35</sup>. Szczególnie wyraźnie jest w epoce brązu cmentarne przeznaczenie wzgórza radziejowskiego, bowiem osady kultury łuzycyckiej znajdują się niemal wyłącznie przy jego wschodniej podstawie (rys. 3)<sup>36</sup>. Tendencję taką dostrzec można także w późnym okresie lateńskim i okresie wpływów rzymskich. Na szczycie Pagórków Radziejowsko-Opatowickich lokowano cmentarzyska kultury przeworskiej, podczas gdy dla osadnictwa poszukiwano innych, dogodniejszych warunków, wynikających z przesłanek gospodarczych (rys. 4)<sup>37</sup>.

Lokalizacje „świata zmarłych” w neolicie, epoce brązu i okresie wpływów rzymskich podlegały wspólnym regułom ukształtowania świętego miejsca, ułatwiającego kontakt z przodkami i oddanie się pod ich opiekę za pośrednictwem symbolicznego krajobrazu Góry Umarłych. Tym samym weryfikację jednego z warunków istnienia hipotetycznej amfikonii radziejowskiej uznać należy za pozytywną.

### 3.2. Obiekty obrzędowe i depozyty wotywnne

Przejawy kultywowania więzi wspólnotowej obejmują nie tylko stabilnie zlokalizowane cmentarzyska, lecz także podtrzymywanie sił życiowych społeczności lokalnej, zgrupowanej wokół centrum obrzędowego. Najbardziej wyraźne ślady kultywowania magii rezurekcyjnej pochodzą z Pagórków Radziejowsko-Opatowickich. Na stanowisku Radziejów 1 w 1961 r. L. Gabałowna zbadala obiekt oznaczony w dokumentacji jako jama „A”. Zawierał on kilkanaście kilogramów spa-

<sup>33</sup> L. G a b a ł ó w n a, *Badania archeologiczne...*, s. 15.

<sup>34</sup> ASOZW, Arkusze AZP: 48–43, 49–43 i 48–42.

<sup>35</sup> L. G a b a ł ó w n a, *Opatowice, pow. Radziejów*, „Z Otchłani Wieków”, R. 24, 1958, s. 199–200.

<sup>36</sup> L. G a b a ł ó w n a, *Badania archeologiczne...*, s. 18–19.

<sup>37</sup> J. W o ź n y, *Symbolika przestrzeni...*, s. 109–116.



lonej pszenicy oraz uszkodzoną, wyjątkowo bogato zdobioną amforę. Cały zespół wydатовano na 2700 lat p.n.e. i przyporządkowano kulturze pucharów lejkowatych (rys. 6)<sup>38</sup>. Podobnego odkrycia dokonano też na pobliskim stanowisku Opatowice 12, gdzie udokumentowano jamę neolityczną zawierającą znaczną ilość spalonego zboża oraz fragmenty naczyń kultury pucharów lejkowatych, m.in. puchara malowanego czerwoną farbą. Wypowiedzi ekspertów podkreślały brak praktycznych przesłanek dla takiego sposobu magazynowania zboża<sup>39</sup>. Współwystępowanie w obiekcie z Opatowic spalonego ziarna i czerwono malowanej ceramiki ugruntowuje natomiast tezę o rytualnym przeznaczeniu jamy. Magiczne odrodzenie i pomnożenie zasobów żywności pozostawało wśród społeczeństw archaicznych pod bezpośrednią opieką przodków. Składanie darów z żywności zacieśniało równocześnie więzy pomiędzy ludźmi tworzącymi wspólnotę terytorialno-religijną<sup>40</sup>.

Oprócz obiektów zawierających rytualnie spalone zboża, na Pagórkach Radziejowsko-Opatowickich spotykamy ofiary ze zwierząt gospodarczych. Na stanowisku Radziejów 4 odkryto szczątki bydła w obstawie kamiennej, wyposażonej w trzy naczynia kultury amfor kulistych (rys. 7)<sup>41</sup>. Groby zwierzęce wystąpiły też na stanowisku 3 w Opatowicach (rys. 8)<sup>42</sup>. Największa intensyfikacja działań obrzędowych w okolicach Radziejowa i Opatowic datowana jest od 2700 lat p.n.e. do 2300 lat p.n.e., w okresie koegzystencji ludności kultury pucharów lejkowatych i kultury amfor kulistych. Wówczas szczególnie Wzgórze Prokopiaka w Opatowicach nabrało znaczenia ośrodka rytualnego, funkcjonującego jako punkt okresowych międzygrupowych kontaktów obrzędowych, doskonale odpowiadających idei amfiktonii. Kluczowe miejsce wśród pozostałości zagospodarowania stanowiska Opatowice 3 dla potrzeb kultowych zajmują reliktu wału i rowu. Najprawdopodobniej konstrukcja ta powstała w efekcie kooperatywnego wysiłku społeczności kultury pucharów lejkowatych i kultury amfor kulistych, współdziałających w ramach kontaktów obrzędowych. Po zrekonstruowaniu pierwotnej formy obiektu przypuszczać można, że rów i wał tworzyły krąg o zewnętrznej średnicy co najmniej 15 m, otaczający powierzchnię 180 m<sup>2</sup> centralnego miejsca obrzędowego<sup>43</sup>.

<sup>38</sup> L. G a b a ł ó w n a, *Jama „A” ze spalonym zbożem z osady kultury pucharów lejkowatych na stanowisku 1 w Radziejowie Kujawskim*, „Prace i Materiały...”, Seria Archeologiczna, nr 17, 1970, s. 157–162.

<sup>39</sup> R. G r y g i e l, *Jama ze spaloną pszenicą kultury pucharów lejkowatych z Opatowic, woj. wrocławskie*, „Prace i Materiały...”, Seria Archeologiczna, nr 26, 1979, s. 41–49.

<sup>40</sup> A. K o w a l s k a - L e w i c k a, *Dary z żywności — ich funkcje ekonomiczne, społeczne i obrzędowo-magiczne*, „Kwartalnik Historii Kultury Materialnej”, R. 29, 1981, nr 2, s. 177–185.

<sup>41</sup> M. S z m y t, *Společności kultury amfor kulistych...*, s. 43.

<sup>42</sup> A. K o ś k o, M. S z m y t, *Neolityczny kompleks...*, s. 165.

<sup>43</sup> Tamże, s. 178.



Z rejonu Pagórków Radziejowsko-Opatowickich pochodzą także znaleziska interpretowane w kategoriach depozytów wotywnych, składanych lokalnym bóstwom lub duchom opiekuńczym. Z okresem funkcjonowania neolitycznego sanktuarium na Wzgórzu Prokopiaka związany jest pierwszy depozyt wotywny na stanowisku 1. w Niegibalicach. Tworzyły go dwa naczynia kultury pucharów lejkowatych złożone w torfowisku, u podnóża moreny radziejowsko-opatowickiej<sup>44</sup>. Wskazują one na przenikanie myślą symboliczną środowiska akwatyicznego<sup>45</sup>, w tym wypadku, we wzorcowym obrazie świata, sąsiadującego z sakralnym wzgórzem opatowickim (rys. 2). Nie stwierdzono dotąd analogicznych depozytów wotywnych z epoki brązu. Kolejne znalezisko pochodzi natomiast z okresu wpływów rzymskich. Depozyt pięciu naczyń ceramicznych odkryty został przypadkowo w 1960 r. na terenie piasznicy, przy rozwidleniu dróg z Radziejowa do Zagórzyc i Piotrkowa Kujawskiego. Wszystkie były zdobione, przy czym trzy naczynia posiadały wyjątkowo bogatą ornamentykę z motywami meandrów i swastyk (rys. 9). Posiadały również charakterystyczne ułożenie dnami do góry. W pobliżu depozytu wotywnego odnaleziono nieco wcześniej pojedyncze naczynie wypełnione spalonymi kośćmi. Nie natrafiono jednak na inne ślady cmentarzyska z okresu wpływów rzymskich<sup>46</sup>.

#### 4. Tradycje radziejowsko-opatowickiego centrum obrzędowego

Wyjątkowy krajobraz Pagórków Radziejowsko-Opatowickich przyciągał wrażliwą na moc sacrum świadomość społeczeństw pradziejowych. Tutejsze centrum obrzędowe, odpowiadające ideom amfiktonii jako wspólnoty terytorialno-religijnej, rozwijało się szczególnie intensywnie na przełomie neolitu i wczesnej epoki brązu. Świadectwa źródłowe poszerzają przyjmowane dotąd ramy chronologiczne fenomenu „kujawskiej Ślęży” na pełną epokę brązu oraz okres wpływów rzymskich. Tradycje radziejowsko-opatowickiego centrum sakralnego przetrwały być może do średniowiecza, wpływając pośrednio na charakter miasta Radziejowa. Obok murowanych świątyń i klasztoru oo. franciszkanów, fundowanego przez Władysława Łokietka<sup>47</sup>, badania archeologiczne odsłoniły pozostałości staropolskiego cmentarza rządowego, zawierającego ślady zabiegów magicznych. Wśród

<sup>44</sup> J. K u r z a w a, *Zagadnienie najwcześniejszych faz...*, s. 237.

<sup>45</sup> J. W o ź n y, *Symbolika wody w pradziejach Polski*, Bydgoszcz 1996, s. 50–60.

<sup>46</sup> L. G a b a ł ó w n a, *O naczyniach „bogom poświęconych”*. *Skarb wotywny z okresu rzymskiego na stanowisku 2 w Radziejowie Kujawskim*, „Z Otchłani Wieków”, R. 28, 1962, s. 233–238.

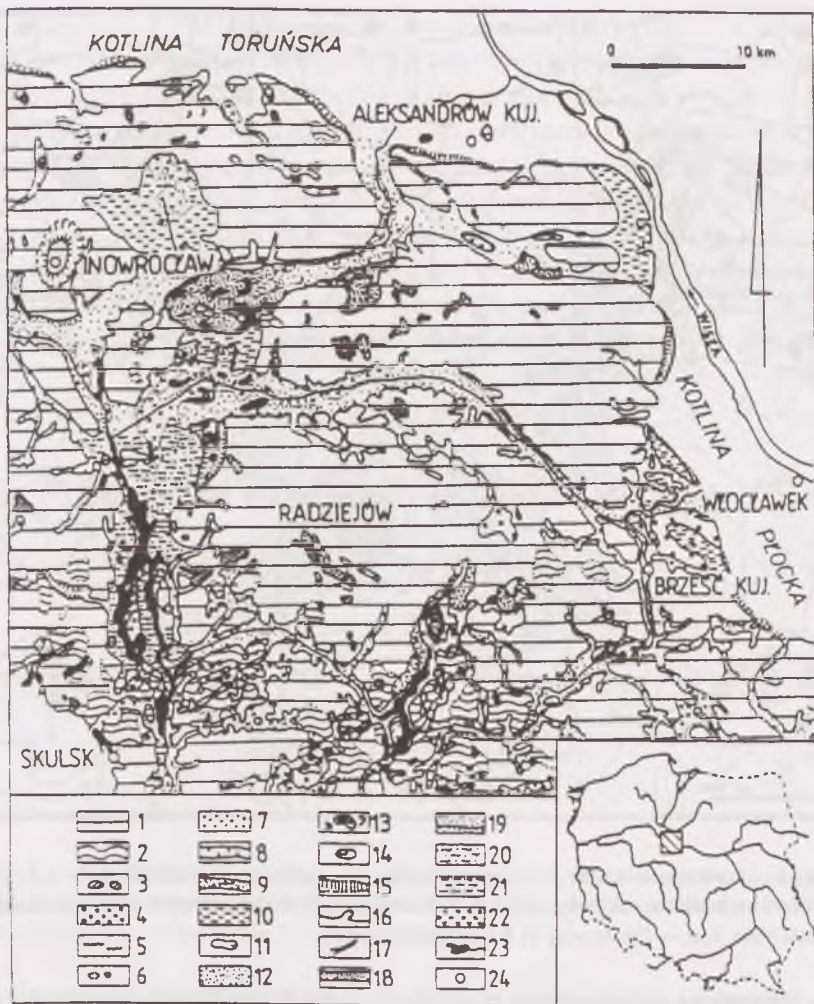
<sup>47</sup> L. K a j z e r, *Zamek w Radziejowie w świetle badań terenowych 1987 r.*, „Acta Universitatis Lodziana”, Folia Archaeologia, t. 12, 1991, s. 137.

30 grobów wystąpiły pochówki celowo uszkodzone. Jeden z grobów zawierał szkielet mężczyzny, pozbawiony czaszki, którą złożono u jego stóp po prawej stronie. Stosowanie podobnych czynności magicznych, zapobiegających negatywnemu oddziaływaniu zmarłych, znane jest na Kujawach od okresu rzymskiego, natomiast kontynuowano je lokalnie we wczesnym średniowieczu (np. Adolfin, Brześć Kujawski)<sup>48</sup>. Ryzykowne byłoby stwierdzenie na tej podstawie ciągłości idei pogańskiego sacrum Pagórków Radziejowsko-Opatowickich do XV w. Zagadnienie to wymaga pogłębionych analiz źródeł historycznych. Badania etnograficzne O. Kolberga dowiodły jednak, że miejsca starożytnych kultów przejmowane były przez religię chrześcijańską, zmieniającą pogańskie krajobrazy przez usytuowanie siedziby kościoła lub klasztoru<sup>49</sup>.

---

<sup>48</sup> B. Zielenka, *Interesujące odkrycia w Radziejowie*, „Z Otchłani Wieków”, R. 28, 1962, s. 262–264.

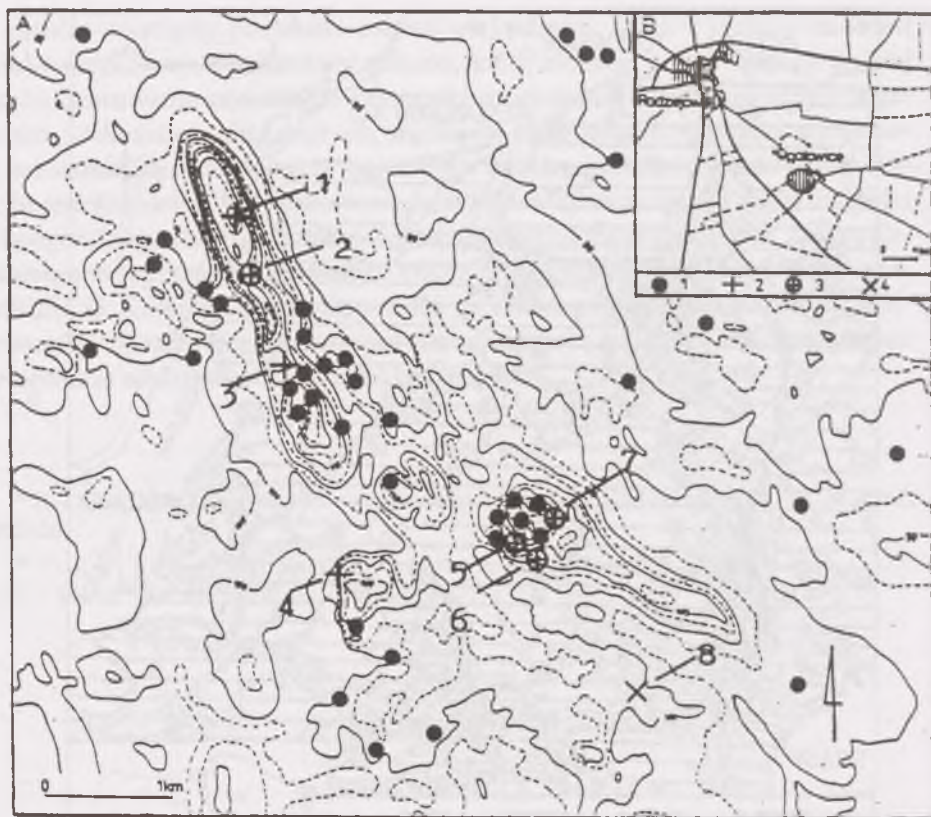
<sup>49</sup> O. Kolberg, *Dziela wszystkie*, t. 10, cz. 2, *W. Ks. Poznańskie*, Kraków 1876, s. 137; tamże, t. 11, cz. 3, *W. Ks. Poznańskie*, Kraków 1877, s. 217 i n.



Legenda: 1 — wysoczyzna morenowa płaska; 2 — wysoczyzna morenowa falista; 3 — pagórki i wzgórza morenowe; 4 — równiny sandrowe; 5 — ozy; 6 — kemy; 7 — terasy kemowe; 8 — rynny subglacjalne; 9 — doliny wód roztopowych; 10 — erozyjne równiny wód roztopowych; 11 — zagłębienia wytopiskowe; 12 — równiny piasków eolicznych; 13 — wydmy; 14 — zagłębienia deflacyjne; 15 — stoki i zbocza; 16 — doliny denudacyjne i erozyjno-denudacyjne; 17 — doliny wciosowe; 18 — doliny rzeczne; 19 — terasy rzeczne; 20 — terasy jeziorne; 21 — równiny pojeziorne; 22 — równiny biogeniczne; 23 — rzeki i jeziora; 24 — ważniejsze miejscowości.

Rys. 1. Lokalizacja Pagórków Radziejowsko-Opatowickich na tle geomorfologii Wysoczyzny Kujawskiej, wg M. Szmyt, [w:] J. Czebreszuk, I. Hildebrandt-Radke, M. Szmyt, *Krajobrazotwórcza działalność człowieka w centralnej części Wysoczyzny Kujawskiej w okresie neolitu*, „Folia Praehistorica Posnaniensia”, t. 8, 1997, s. 9.





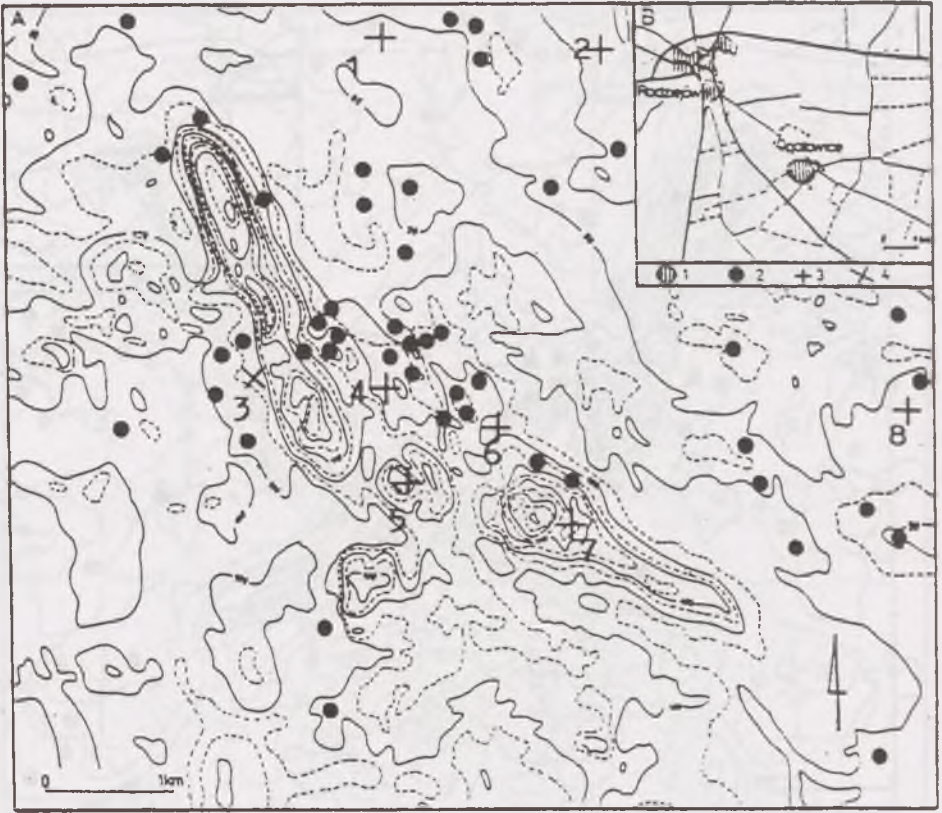
Legenda: 1 — punkty osadnicze; 2 — cmentarzyska; 3 — obiekty obrzędowe; 4 — depozyt wotywny (numeracja stanowisk na rysunku: 1 — Radziejów 22; 2 — Radziejów 1; 3 — Radziejów 4; 5 — Opatowice 3; 6 — Opatowice 1; 7 — Opatowice 12).

Rys. 2. Stanowiska archeologiczne z neolitu w rejonie Pagórków Radziejowsko-Opatowickich.



Legenda: 1 — zabudowania; 2 — drogi; 3 — punkty osadnicze; 4 — cmentarzyska (numeracja stanowisk na rysunku: 1 — Radziejów 4; 2 — Pruchnowo 23; 3 — Radziejów 29; 4 — Świątyniki 1; 5 — Świątyniki 27; 6 — Opatowice 1; 7 — Stary Radziejów 27).

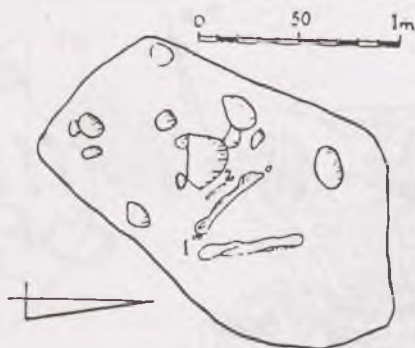
Rys. 3. Stanowiska archeologiczne z epoki brązu w rejonie Pagórków Radziejowsko-Opatowickich.



Legenda: 1 — zabudowania; 2 — punkty osadnicze; 3 — cmentarzyska; 4 — depozyt wotywny (numeracja stanowisk na rysunku: 1 — Biskupice 14; 2 — Biskupice 35; 3 — Radziejów 2; 4 — Pruchnowo 23; 5 — Opatów 6; 6 — Opatów 38; 7 — Opatów 13; 8 — Płowce 2).

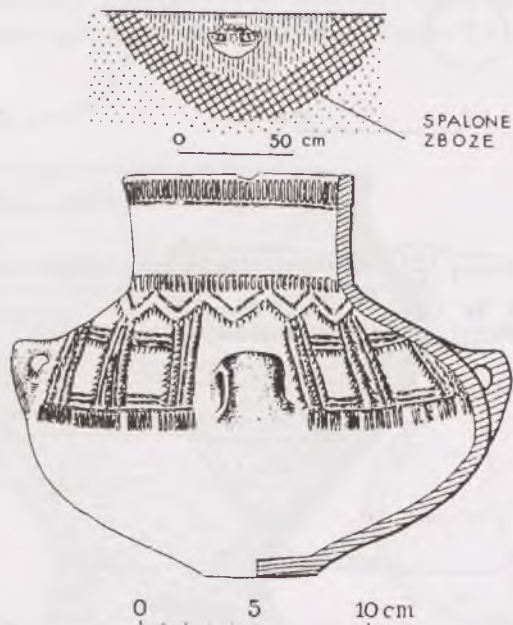
Rys. 4. Stanowiska archeologiczne z późnego okresu lateńskiego i okresu wpływów rzymskich w rejonie Pagórków Radziejowsko-Opatówickich.



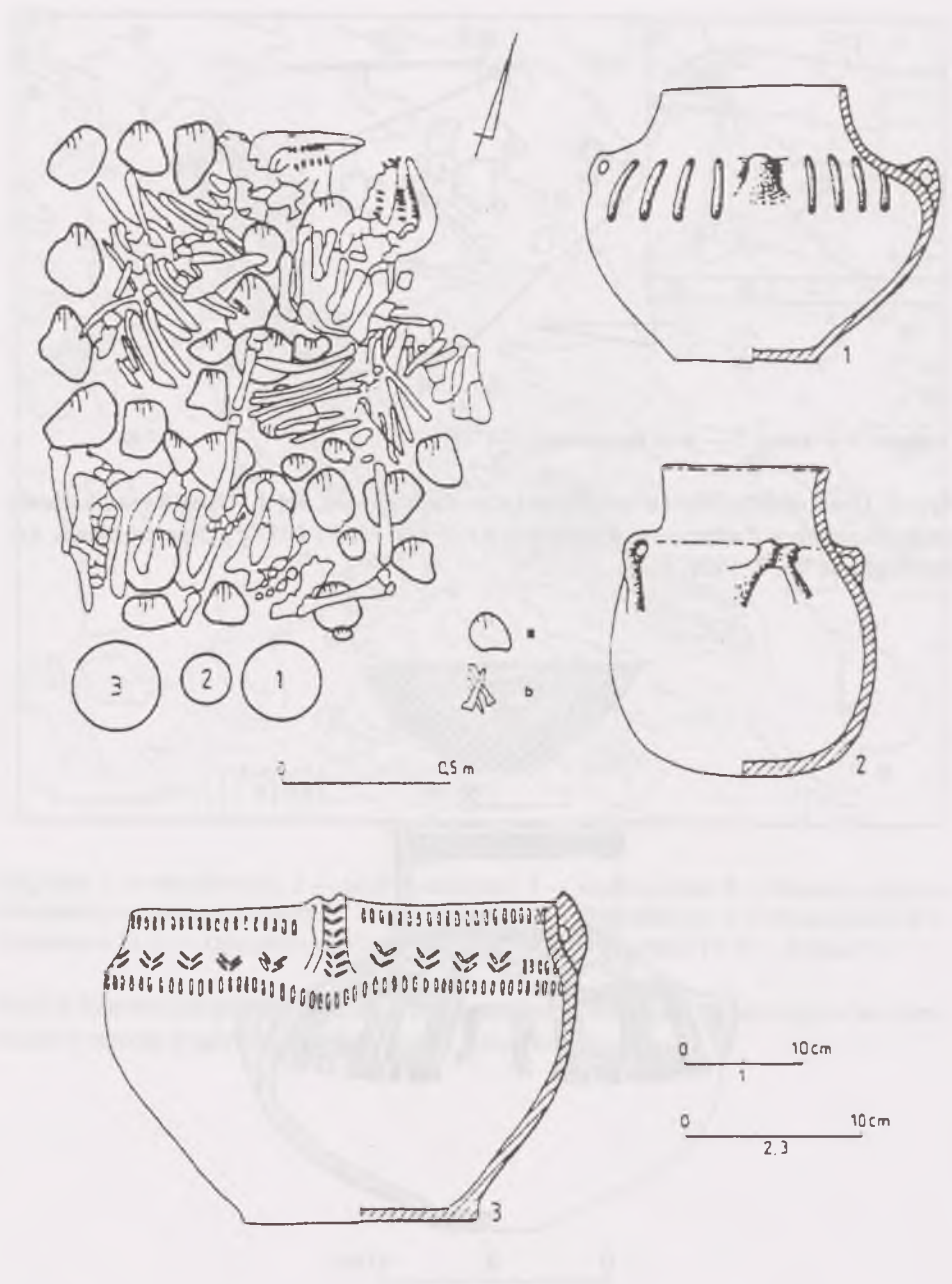


Legenda: 1 — kości; 2 — wiór krzemienny.

Rys. 5. Grób neolityczny na stanowisku 4 w Radziejowie, wg L. Gabałówna, *Badania archeologiczne w Radziejowie Kujawskim na st. 4 w 1956 i 1957 r.*, „Sprawozdania Archeologiczne”, t. 7, 1959, s. 20.

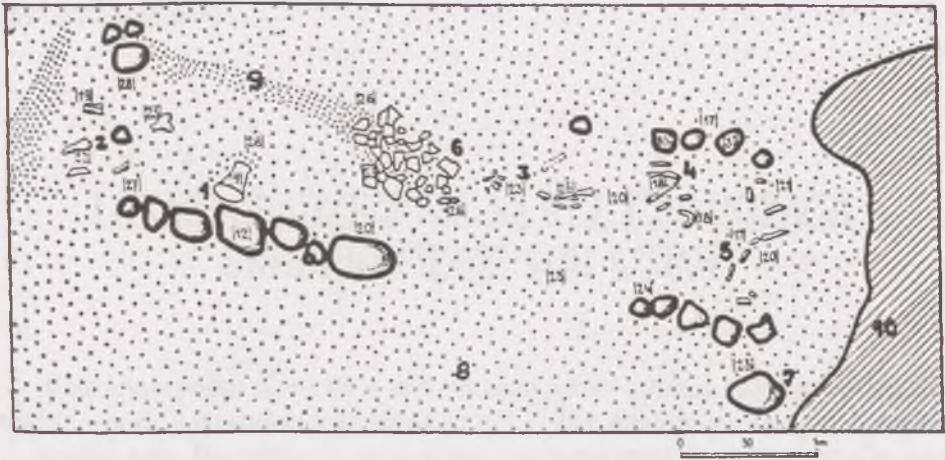


Rys. 6. Jama „A” ze spalonym zbożem na stanowisku 1 w Radziejowie, wg A. Cofta-Broniewska, A. Koško, *Historia pierwotna społeczeństw Kujaw*, Warszawa-Poznań 1982, s. 65.



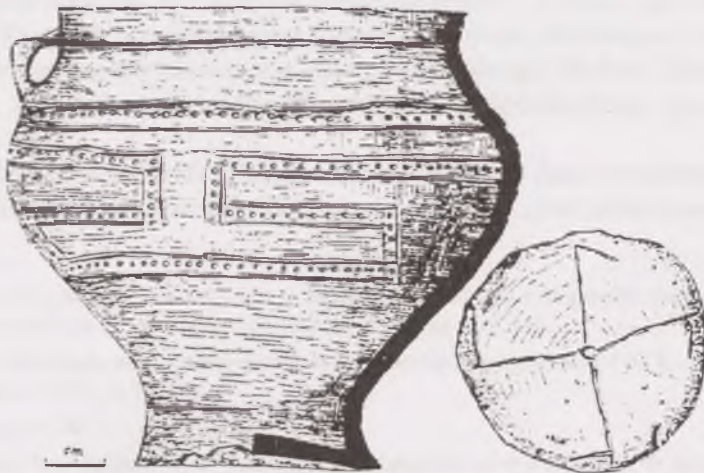
Legenda: a — kamienie; b — kości.

Rys. 7. Plan i elementy wyposażenia obiektu obrzędowego z Radziejowa, wg M. Szmyt, *Spółeczności kultury amfor kulistych na Kujawach*, Poznań 1996, s. 43.



Legenda: 1 — bęben gliniany; 2-5 — skupienie kości zwierzęcych; 6 — rozbite naczynie; 7 — kamienie; 8 — żółty piasek calca; 9 — piasek o zabarwieniu nieco ciemniejszym niż calca; 10 — spalenisko z okresu halsztackiego.

Rys. 8. Obstawa kamienna ze szczątkami zwierzęcymi z Opatowie, wg L. Gabałówna, *Rekwizyty czarowników sprzed 4000 lat*, „Z Otchłani Wieków”, R. 25, 1959, s. 114.



Rys. 9. Naczynie z depozytu wotywnego ze stanowiska 2 w Radziejowie, wg L. Gabałówna, *O naczyniach „bogom poświęconych”*. *Skarb wotywny z wczesnego okresu rzymskiego na stan. 2 w Radziejowie*, „Z Otchłani Wieków”, R. 28, 1962, s. 236.