

## Garncarki i kowale czyli eschatologiczna symbolika wybranych narzędzi kamiennych w pradziejowych obrzędach pogrzebowych

Prosta identyfikacja konkretnych narzędzi z określonymi funkcjami społecznymi w przypadku kultur archaicznych nie jest w pełni uzasadniona. Mniejszy problem dotyczy wytworów pozostających w sferze życia gospodarczego, choć i w tym wypadku mamy do czynienia z wartościującą percepcją rzeczy, gdy zagadnienie prestiżu przeważało nad utylitarnością (KOWALSKI 2000, s. 198–201). W obrębie obrządku pogrzebowego tradycja materialistyczna nasuwa oczywiste skojarzenia. Jak pisał L. Feuerbach, każdy bóg jest tworem wyobraźni i obrazem człowieka. Jacy ludzie i ich pragnienia, tacy ich bogowie (FEUERBACH 1953, s. 257–260). Zgodnie z tym założeniem archeologiczna interpretacja wyposażenia zmarłych w narzędzia prowadzi do dosłownego odtwarzania ich zajęć gospodarczych za życia (ŁUKA 1971, s. 50). Tymczasem antropologia kulturowa i hermeneutyka znaczeń przypisywanych narzędziom kamiennym wskazuje na ich eschatologiczne odniesienia w obrzędowości pogrzebowej. Problem ten przeanalizować można na wybranych przykładach. Gładziki i otoczaki kamienne przy pochówkach utożsamiane są zwykle z dowodami garncarstwa, podczas gdy z perspektywy religioznawczej przedmioty takie stanowiły atrybuty boskiego patronatu i ochrony (HAAVIO 1979, s. 414–423). Stereotypowa ocena żaren kamiennych w grobach sprowadza się do poświadczania uprawy ziemi oraz kobiecych zajęć przy produkcji mąki (KOSTRZEWSKI 1946, s. 40). Kamienie szlifierskie i oselki utożsamiane są z kolei przy zmarłych z wyznacznikami męskich zajęć. Analizy kontekstowo-symboliczne dowodzą

powierzchności podobnych przekonań. Wybrane do badań narzędzia kamienne wprowadzają do rytuałów pogrzebowych symbolikę trwałości i bezpieczeństwa, jako niezbędnych składników archaicznej eschatologii (WOŹNY 2005, s. 11–38).

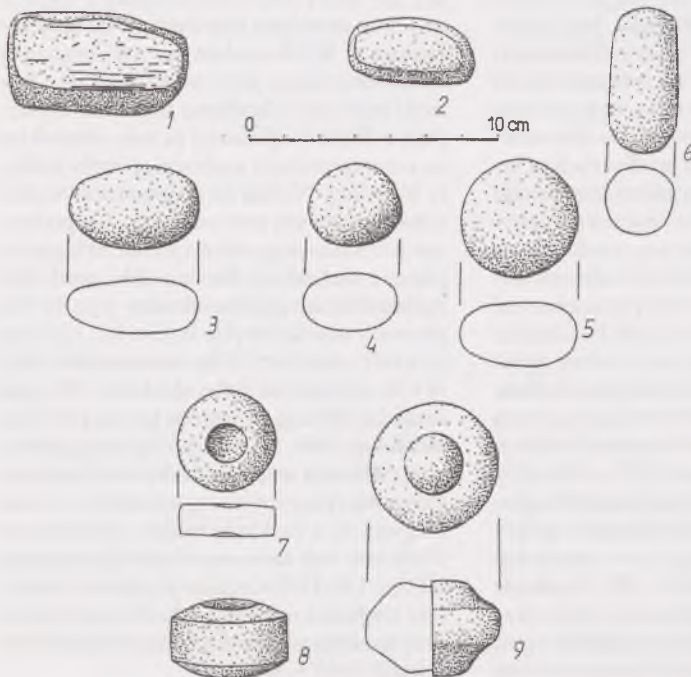
Do najbardziej enigmatycznych przedmiotów kamiennych znajdujących przy pochówkach należą różnorodne odmiany gładzików. Niewiele wnosi ich systematyka, pozostająca bez większych zmian od historycznej już pracy M. Kostrzewskiej z 1953 r. na temat wyrobów kamiennych kultury łużyckiej w Wielkopolsce z epoki brązowej i wczesnożelaznej (KOSTRZEWSKA 1953). Otoczaki oraz inne obrabiane kamienie, występują w Polsce najliczniej przede wszystkim na cmentarzyskach zachodniej strefy kultury łużyckiej. Należą do grupy przedmiotów o dość niejasnym przeznaczeniu. Na podstawie przykładowego zbioru ponad 200 egzemplarzy z zachodniej Wielkopolski, wydzielić można dwie ich główne odmiany (ryc. 1). Typ pierwszy tworzą zwykłe kuliste lub jajowate otoczaki o średnicy kilku centymetrów, które były nieznacznie tylko obrabiane. Do typu drugiego zaliczają się wyroby bardziej złożone morfologicznie. Na szczególną uwagę zasługują zwłaszcza niskie, cylindryczne kamienie z charakterystycznymi zagłębieniami na obu biegunach, a niekiedy także z dookolnym żłobkiem lub facetowaniem (KACZMAREK 2002, s. 120–122). Cechuje je znaczna rozpiętość wielkości od 2–3 cm do 20 cm średnicy przy średniej wysokości kilku centymetrów (HORST 1986, s. 82).

W literaturze archeologicznej przypisywano tym zabytkom zróżnicowane funkcje. Część badaczy zakładała, że wkładano je do grobów jako substytuty żywności. Dlatego nadawano im nazwy zaczerpnięte ze współczesnej terminologii spożywczej, takie jak: serki, jajka, chlebki czy gomółki, uznając że miały być namiastkami prawdziwego sera, chleba czy jaj (KOSTRZEWSKA 1953, s. 251). Inni archeologowie łączyli je z określonymi zajęciami gospodarczymi. Zwykle otoczaki pierwszego typu mogły być używane przy wyrobie ceramiki naczyniowej lub przy wyprawianiu skór (KACZMAREK 2002, s. 121). Odmienne oceniano kamienie toroidalne, posiadające biegunowe wgłębienia i dookólne żłobkowania. W literaturze zagranicznej są to tzw. Rillensteine lub Kannelurensteine (INDREKO 1956). Badacze przedstawiają różnorodne hipotezy, jednak podkreślają możliwość wykorzystywania tych przedmiotów jako narzędzi do opracowywania powierzchni wyrobów metalowych w ramach obróbki kowalskiej na zimno (HORST 1986; SMEJTEK 2006). Dokładne datowanie i zbudowanie ciągu typologicznego kamieni żłobkowanych jest utrudnione, gdyż wytwory te użytkowano w sposób długotrwały. Z reguły są one jednak łączone z młodszą epoką brązu i początkami okresu halsztackie-

go (KACZMAREK 2002, s. 122). Nie wszędzie występują w podobnych kontekstach archeologicznych (ryc. 2). W kręgu nordyjskim na obszarze północnych Niemiec i Jutlandii spotykane są w obrębie osad, skarbów i w formie znalezisk pojedynczych. W skupieniu przyalpejskim wszystkie „Kannelurensteine” pochodzą z osiedli. Natomiast specyfika kultury lużyckiej na tle środkowej i północnej Europy polega na występowaniu kamieni żłobkowanych często w wyposażeniu grobowym cmentarzysk ciałopalnych (HORST 1986, s. 84).

Rozpatrując hipotetyczne przeznaczenie obu głównych grup kamiennych gładzików, wysunąć można wnioski, że zwykle otoczaki łączyły się raczej z garncarstwem, pozostającym według wielu opinii, w sferze przydomowych zajęć kobiecych (REINFUSS 1955, s. 7; MALINOWSKI 1985, s. 267; CLARK 1957, s. 245), zwłaszcza na etapie końcowego wygładzania i zdobienia naczyń ceramicznych (ASHMORE, SHARER 2008, s. 142-143).

W świetle filozofii Feuerbachowskiej, odnajdowane w grobach wskazywałyby na żeński charakter pochówku. Tak też są odczytywane przez archeologów, szczególnie w młodszych fazach epoki żelaza. Zarówno dla kultury jarostorskiej (ŁASZKIEWICZ 1971, s. 48), oksywskiej i wielbarskiej (WOŁAGIEWICZ 1964, s. 123), jak



Ryc. 1. Przykłady kamieni obrabianych z cmentarzysk kultury lużyckiej w Wielkopolsce (1-6: gładziki; 7-9: kamienie żłobkowane – „Rillensteine”)

Ryc. 2. Rozmieszczenie  
znalezisk kamieni żłobko-  
wanych na stanowiskach  
z epoki brązu (wg Horst  
1986, s. 83)



również przeworskiej (BALKE 1976, s. 194) gładziki kamienne w formie otoczek interpretowano jako wyróżnik wyposażenia żeńskiego, z racji zajęć wykonywanych przez kobiety przy produkcji wyrobów garncarskich (ryc. 3). Z kolei akceptowana w archeologii teoria społecznego podziału pracy w pradziejach przekonuje, że proces powstawania przedmiotów metalowych pozostawał pod nadzorem mężczyźn, w ramach początków specjalizacji zawodowych (DĄBROWSKI 1977). Zgodnie z zasadą traktowania wyposażenia grobowego jako wskaźnika życiowej profesji zmarłych, zarówno „Rillensteine” w kulturach pól popielnicowych (ryc. 4), jak też późniejsze piaskowcowe oselki w okresie lateńskim i rzymskim, łączone są z garniturem wyposażenia męskiego (BLONBERGOWA 1972, s. 202). Proste kryteria selekcji prowadzą do przejrzystych rezultatów badawczych, pozwalających wydzielić groby kobiet – garncarek z gładzikami otoczkowymi oraz pochówki mężczyźn – metalurgów i kowali



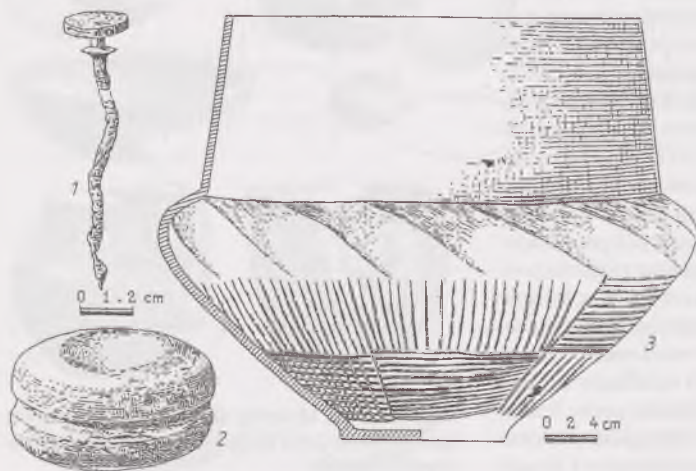
Ryc. 3. Gładzik kamienny w grobie kultury łużyckiej z miejscowości Cieśle Wielkie, pow. wrzesiński (1-6: naczynia; 3-gładzik)

zaopatrywanych m.in. w kamienie żłobkowane („Rillensteine” lub „Kannelurensteine”) a później oselki piaskowcowe.

Zmiana sposobu interpretowania obecności gładzików kamiennych w grobach z materialistycznego na antropologiczno-hermeneutyczny nie jest łatwa. Wymaga pełniejszego skatalogowania podobnych znalezisk z uwzględnieniem określenia biologicznej płci pochowanych zmarłych. Dla cmentarzysk ciepłalnych dane te nie zawsze są kompletne. Nawet jednak ogólne spojrzenie na pochówki z gładzikami wzbudza wątpliwość, co do radykalnego identyfikowania zajęć zmarłych na podstawie ich wyposażenia. Zgadza się to z tendencją unikania łączenia archaicznej specjalizacji jedynie ze sferą działań jednej płci. Na przełomie epoki brązu i żelaza zachodziły procesy zmian w obrębie społecznego podziału zajęć. Obok przydomowego kobiecego nurtu lepienia naczyń pojawiały się pracownie garncarskie obsługiwane przez mężczyzn. Jednocześnie niektóre etapy obróbki kowalskiej na zimno mogły być realizowane przez kobiety (MIERZWIŃSKI 2003, s. 260). W kulturze lużyckiej gładziki kamienne w formie małych otoczków przeważają obok pochówków żeńskich, lecz dość często obecne są też przy szczątkach mężczyzn i dzieci. Z kolei oselki i „Rillensteine” dominują w grobach męskich, jednak znane są również z pochówków kobiecych i dziecięcych. Zachodzą niekiedy sytuacje wyjątkowej koegzystencji różnych przedmiotów w jednym grobie. Na cmentarzysku w Czarnkowie, przy popielnicy z antropologicznie określonym pochówkiem mężczyzny leżały 2 „Rillensteine”, oselka i gładziki

w formie otoczków (ryc. 5). Podobne wypadki są częstsze. Nie posiadają niestety odpowiednich badań antropologicznych ludzich szczątków (ŁUKA 1950). W odniesieniu do cmentarzysk lateńskich i rzymskich, spotykamy także rozbieżności między zakładanymi kulturowymi wyróżnikami płci a określeniami antropologicznymi pochówków. Gładziki w formie otoczków mają oznaczać żeńskie zespoły grobowe, natomiast zdarzają się przy pochówkach antropologicznie męskich. Oselki kamienne towarzyszą natomiast nie tylko mężczyznom, ale również rzadziej kobietom i dzieciom (BALKE 1976, s. 163; GRZYWACZYK 1961).

Usytuowanie drobnych przedmiotów kamiennych w grobach bywa dość zróżnicowane. Na cmentarzyskach z młodziej epoki brązu i początków okresu Halsztackiego wskazać można kilka powtarzalnych kontekstów archeologicznych. Otoczek i gładziki znajdowały się m.in. obok pochówków szkieletowych (np. Przeczyce, pow. Zawiercie – SZYDŁOWSKA 1972), w popielnicach wśród kości lub obok popielnic (np. Przyborów, pow. Nowa Sól – MARCINKIAN 1972), w naczyniach towarzyszących pochówkom (np. Wartosław, pow. Szamotuły – ŁOPATA 1964) lub na powierzchni cmentarzysk (np. Biernatki, pow. Śrem – KRZYŻANIAK 1963). Kamienie żłobkowane tzw. Rillensteine pochodziły natomiast ze znalezisk luźnych na cmentarzyskach lużyckich (np. Włoszakowice, pow. Leszno – ZAITZ 1980), z jam poniżej kości (np. Terespołockie, pow. Nowy Tomyśl – ŚMIGIELSKI 1960) a także z wnętrza popielnic (np. Czarnków – ŁUKA 1950). W odróżnieniu od wymienionych przedmiotów, lużyckie



Ryc. 4. Kamień żłobkowany w grobie kultury lużyckiej z miejscowości Rybaki, pow. Krosno Odrzańskie (1 – szpila; 2 – kamień żłobkowany; 3 – popielnica)



Ryc. 5. Wyroby kamienne w robie kultury lużyckiej z Czarnkowa (1,4 – kamienie żłobkowe; 7 – ośelka piaskowcowa; 11 – gładzik kamienny; 2,3,5,8-10,12-17 – naczynia; 6 – przedmiot metalowy) (wg Łuka 1950, s. 61)

ośelki kamienne leżały w grobach, jednak nie znajdowano ich zazwyczaj we wnętrzu samych popielnic, wśród szczątków ciałaopalenia. Prawdopodobnie analogiczne zależności dotyczą pochówków z okresu przedrzymskiego i rzymskiego, gdzie bliżej szczątków ciałaopalenia znajdowały się części gładziki kamienne i otoczaki. Ośelki natomiast leżały zarówno na uboczu (np. Sadowie, pow. ostrowski – JASNOSZ 1955), jak też we wnętrzu popielnic (np. Młodzikowo, pow. Środa – DYMACZEWSKI 1958). W każdym wypadku należy przypuszczać o ich ważnej symbolicznej roli w trakcie obrzędów pogrzebowych.

W ujęciu hermeneutycznym nie można wykluczyć związku formy drobnych wyrobów kamiennych z płcią zmarłych, jednak nie ma on prostego materialnego charakteru. Występuje bowiem wśród niektórych ludów pierwotnych rozróżnienie na kamienie męskie (faliczne) i żeńskie (o kształcie wklęsłym), łączone równocześnie z opieką niebiańskich patronów (LEEUW 1997, s. 47). Poza tym, w świetle teorii religioznawczej, przedmioty kamienne stawały się atrybutami kultu ze względu na ogólne właściwości ich materii, nie zaś konkretne funkcje użytkowe (WOŹNY 2008, s. 12). W przypadku

kamiennych otoczaków, „Rillensteine” i ośelek znajdujemy kilka możliwości interpretacyjnych dla ich obecności przy zmarłych, nie wynikających ze społecznego podziału pracy. Owalne gładziki z powodu regularnego kształtu i gładkości swych powierzchni łączą się z symboliką płodności (SZAFRĄŃSKI 1987, s. 79-80; WRÓCŁAWSKI 1999, s. 393-394). Archaiczne poglądy eschatologiczne opierały się na koncepcji czasu cyklicznego nieskończonego i wierze w odrodzenie zmarłych. Wspomaganie ich w tym procesie darami było obowiązkiem żywych krewnych (WOŹNY 2005, s. 39-66). Ambiwalencja śmierci, jako progu pomiędzy dawną i nową egzystencją, budziła równocześnie odczucia fascynacji i strachu. Przedmioty kamienne nie tylko wspomagały siłę rezurekcyjną zmarłych, ale mogły też pełnić funkcje apotropieczne. Szczególna rola przypadała niewielkim płaskawym kamykom z otworem, uznawanym w wielu kulturach pierwotnych za doskonałą ochronę przed złem. Duże znaczenie posiadało też pocieranie i dotykanie kamieni kultowych, stąd noszono gładziki w postaci zawieszek (MOŚCZYŃSKI 1967, s. 324). W kontekście znalezisk grobowych, zarówno ośelki, jak również „Rillensteine” służyły w praktyce szlifowaniu, zaś niektóre z nich miały także przelotowe otwory (HORST 1986, s. 82-91).

Pojedyncze otoczaki i gładziki przy pochówkach mogły posiadać bardziej ogólne znaczenie eschatologiczne. Stanowiły ślad pamięci krewnych o zmarłym, analogiczny do żydowskich rytuałów pogrzebowych, wykorzystujących kamienie zamiast kwiatów ([www.jewishfunerals.com](http://www.jewishfunerals.com)).

Z drugiej strony zapewniały trwałą opiekę sił nadprzyrodzonych. Otoczaków lub gładzików zapewne nie składano w grobach grupy masłomeckiej w okresie rzymskim przypadkowo (KOKOWSKI 1999, s. 111-112). W germańskim kręgu kulturowym silne związki ze sferą chtoniczno-żałobną posiadał Odyń-Wotan (ELIADE 1966, s. 85). Zwłaszcza na północy Europy spotykane są nazwy typu Kamień Odyń, odnoszące się szczególnie do grobowców, menhirów i stel prahistorycznych (KRZAK 1994, s. 347). Obecność otoczaków w gockich grobach grupy masłomeckiej hipotetycznie wyjaśnić można przez interpretację znaczenia kamieni jako epifanii Wotana. Wypełniając swoją symboliczną rolę zastępowałyby także realne składniki uzbrojenia, którego w grobach gockich

na lubelszczyźnie nie spotykamy (WOŹNY 2007, s. 186). Wyprażone w ogniu kamienie leżące przy osobnikach dorosłych i dzieciach, nie odnosiły się wprost do zajęć ludności masłomęckiej, natomiast były elementem scenografii rytuałów pogrzebowych, opartych na trudnej do sprecyzowania koncepcji eschatologicznej (KOKOWSKI 1999, s. 115). Czas zatem odejść od dosłownego rozumienia feurbachowskiej istoty religii i prostego identyfikowania narzędzi kamiennych z rze-

czywistymi zajęciami zmarłych. Symbolika rezurekcyjna manifestowała się nie tylko spektakularnymi depozytami żaren, rozciernaczy lub płyt szlifierskich towarzyszących pradziejowym pochówkom (WOŹNY 2005), lecz także za pośrednictwem innych, drobnych przedmiotów kamiennych składanych na cmentarzyskach. We wnętrzu popielnic nie znajdziemy jednak dosłownego odzwierciedlenia naszej wizji starożytnego świata i społeczeństwa.

## Literatura

- ASHMORE W., SHARER R. J.  
2008 Odkrywanie przeszłości. Wprowadzenie do archeologii, Kraków.
- BALKE B.  
1976 Cmentarzysko z okresu rzymskiego w Brzeczach, pow. Białobrzegi (stanowisko 2), *Wiadomości Archeologiczne*, t. 41, z. 2, s. 155-209.
- BLOMBERGOWA M. M.  
1972 Cmentarzysko z młodszego okresu rzymskiego w Woli Błędowej, pow. Brzeziny, *Wiadomości Archeologiczne*, t. 37, z. 2, s. 170-205.
- CLARK J. G. D.  
1957 Europa przedhistoryczna. Podstawy gospodarcze, Warszawa.
- DĄBROWSKI J.  
1977 Archeologiczne aspekty badania początków zawodów, *Wiadomości Archeologiczne*, t. 42, s. 9-29.
- DYMACZEWSKI A.  
1958 Cmentarzysko z okresu rzymskiego w Młodzikowie, pow. Środa, *Fontes Archaeologici Posnanienses*, t. 8-9, s. 179-442.
- ELIADE M.  
1966 Traktat o historii religii, Warszawa.
- FEUERBACH L.  
1953 Wykłady o istocie religii, Warszawa.
- GRZYWACZYK T.  
1961 Sposoby grzebania zmarłych w okresie późnolateńskim i rzymskim na terenie Wielkopolski, *Zeszyty Naukowe UAM, Archeologia – Einografia*, z. 2, s. 3-50.
- HAAVIO M.  
1979 Mitologia fińska, Warszawa.
- HORST F.  
1986 Die jungbronzezeitlichen Kannelurensteine des mitteleuropäischen Raums – Werkzeuge für die Bronzeverarbeitung?, *Helvetica archaeologica*, t. 17, s. 82-91.
- INDREKO R.  
1956 Steingeräte mit Rille, Handlingar, Antivariska Serien 4, Stockholm.
- JASNOSZ S.  
1955 Cmentarzysko z okresu wpływów rzymskich w Sadowiu, pow. Ostrów Wielkopolski, *Fontes Archaeologici Posnanienses*, t. 5, s. 141-161.
- KACZMAREK M.  
2002 Zachodniowielkopolskie społeczności kultury lużyckiej w epoce brązu, Poznań.
- KOKOWSKI A.  
1999 Archeologia Gotów. Goci w Kotlinie Hrubieszowskiej, Lublin.

- KOSTRZEWSKA M.  
1953 Wyroby kamienne kultury łużyckiej w Wielkopolsce z epoki brązowej i wczesnożelaznej, *Przegląd Archeologiczny*, t. 9, s. 214-238.
- KOSTRZEWSKI J.  
1946 Chleb sprzed 5000 lat, *Z Otcłani Wieków*, t. 15, z. 3-6, s. 40-45.
- KOWALSKI A. P.  
2000 Genealogia sztuki III. Najstarsza metalurgia. Od sensów magicznych do wartości estetycznych, [w:] H. van den Boom, A.P. Kowalski, M. Kwapiński (red.), *Eidolon. Kultura archaiczna w zwierciadle wyobrażeń, słów i rzeczy*, Gdańsk, s. 195-214.
- KRZAK Z.  
1994 Megality Europy, Warszawa.
- KRZYŻANIAK L.  
1963 Cmentarzysko ludności kultury łużyckiej w Biernatkach, pow. Śrem, *Fontes Archaeologici Posnanienses*, t. 14, s. 45-111.
- LEEUW VAN DER G.  
1997 Fenomenologia religii, Warszawa.
- ŁASZKIEWICZ T.  
1971 Cmentarzysko ludności kultury jastorfskiej w Kunowie, pow. Starogard Szczeciński, *Materiały Zachodniopomorskie*, t. 17, s. 17-96.
- ŁOPATA J.  
1964 Cmentarzysko ludności kultury łużyckiej z IV-V okresu epoki brązu w Wartosławiu, pow. Szamotuły, *Fontes Archaeologici Posnanienses*, t. 15, s. 12-76.
- ŁUKA L. J.  
1950 Cmentarzysko kultury łużyckiej w Czarnkowie z IV-V okresu epoki kamienia, *Fontes Archaeologici Posnanienses*, t. 1, s. 1-163.  
1971 Obrządek pogrzebowy i wierzenia u plemion kultury wschodniopomorskiej na Pomorzu Gdańskim, cz. 2, *Pomorania Antiqua*, t. 3, s. 21-100.
- ŁUKOWA A.  
1953 Cmentarzysko kultury łużyckiej w Ciesłach Wielkich w pow. wrzesińskim, *Fontes Archaeologici Posnanienses*, t. 4.
- MALINOWSKI T.  
1985 Wielkopolska w otchłani wieków, Poznań.
- MARCINKIAN A.  
1972 Cmentarzysko ludności kultury łużyckiej z III-V okresu epoki brązu w Przyborowie, pow. Nowa Sól, *Zielonogórskie Zeszyty Muzealne*, t. 3, s. 173-424.
- MIERZWIŃSKI A.  
2003 Znaki utrwalone w glinie, Wrocław.
- MOSZYŃSKI K.  
1967 Kultura ludowa Słowian, t. 2, cz. 1, Kultura duchowa, Warszawa.
- PIECZYŃSKI Z.  
1972 Cmentarzysko ludności kultury łużyckiej w Rybakach, pow. Krosno Odrzańskie, *Fontes Archaeologici Posnanienses*, t. 21.
- REINFUSS R.  
1955 Garmcarstwo ludowe, Warszawa.
- SMEJTEK L.  
2006 Kultovní prostor z období knovizské kultury v Kněževsi, *Studia Hercynia X*, Pragae, s. 95-105.
- SZAFRAŃSKI W.  
1987 Prahistoria religii na ziemiach polskich, Wrocław – Warszawa – Kraków – Gdańsk.
- SZYDŁOWSKA E.  
1972 Cmentarzysko ludności kultury łużyckiej w Przeczcach, pow. Zawiercie, Bytom.
- ŚMIGIELSKI W.  
1960 Cmentarzysko kultury łużyckiej w Terespotockiem, pow. Nowy Tomyśl, *Fontes Archaeologici Posnanienses*, t. 9, s. 1-33.

## WOŁAGIEWICZ R.

- 1964 Cmentarzysko z okresu późno lateńskiego i rzymskiego w Niemcy, pow. Sławno, *Materiały Zachodniopomorskie*, t. 10, s. 105-138.

## WOŹNY J.

- 1972 Czerwona ochra i ziarna zbóż. Symbolika odrodzenia zmarłych w obrzędach pogrzebowych kultur archaicznych międzymorza bałtycko-pontyjskiego, Bydgoszcz
- 2005 Modele i metody rekonstrukcji wierzeń kultury wielbarskiej, [w:] M. Fudziński, H. Paner (red.), *Nowe materiały i interpretacje. Stan dyskusji na temat kultury wielbarskiej*, Gdańsk, s. 183-189.
- 2007 Pradziejowe i średniowieczne monolity kultowe z Polski i sąsiednich obszarów, [w:] J. Lewandowska, A. Miecz, J. Woźny, *Wiara z demonem w tle*, Toruń, s. 11-56.

## WROCŁAWSKI K.

- 1999 Macedońskie i polskie kamienie kultowe, [w:] J. Adamowski, S. Niebrzegowska (red.), *W zwierciadle języka i kultury*, Lublin, s. 398-402.

## ZAITZ E.

- 1980 Cmentarzysko ludności kultury lużyckiej we Włoszakowicach, woj. Leszno, *Fontes Archaeologici Posnanienses*, t. 29, s. 1-45.