

Wojdat Marta, Janowska Patrycja, Pujszo Małgorzata, Stępnik Robert, Adam Marek. Psychological analysis of the level of aggression in the male judokas society. Journal of Education, Health and Sport. 2017;7(4):59-67. eISSN 2391-8306. DOI <http://dx.doi.org/10.5281/zenodo.375658>  
<http://ojs.ukw.edu.pl/index.php/johs/article/view/4311>

The journal has had 7 points in Ministry of Science and Higher Education parametric evaluation. Part B item 1223 (26.01.2017).  
1223 Journal of Education, Health and Sport eISSN 2391-8306 7

© The Author (s) 2017;

This article is published with open access at Licensee Open Journal Systems of Kazimierz Wielki University in Bydgoszcz, Poland

Open Access. This article is distributed under the terms of the Creative Commons Attribution Noncommercial License which permits any noncommercial use, distribution, and reproduction in any medium, provided the original author(s) and source are credited. This is an open access article licensed under the terms of the Creative Commons Attribution Non Commercial License (<http://creativecommons.org/licenses/by-nc/4.0/>) which permits unrestricted, non commercial use, distribution and reproduction in any medium, provided the work is properly cited.

This is an open access article licensed under the terms of the Creative Commons Attribution Non Commercial License (<http://creativecommons.org/licenses/by-nc/4.0/>) which permits unrestricted, non commercial use, distribution and reproduction in any medium, provided the work is properly cited.

The authors declare that there is no conflict of interests regarding the publication of this paper.

Received: 12.02.2017. Revised 23.02.2017. Accepted: 07.03.2017.

## **Psychologiczna analiza poziomu agresji w męskim środowisku judoków** **Psychological analysis of the level of aggression in the male judokas society**

**Marta Wojdat<sup>1</sup>, Patrycja Janowska<sup>1</sup>, Małgorzata Pujszo<sup>1</sup>, Robert Stępnik<sup>2</sup>,  
Marek Adam<sup>3</sup>**

<sup>1</sup> **Sekcja Kultury Fizycznej "WyKoNa" Uniwersytet Kazimierza Wielkiego, Bydgoszcz,  
Polska**

<sup>2</sup> **Instytut Kultury Fizycznej, Uniwersytet Kazimierza Wielkiego, Bydgoszcz, Polska**

<sup>3</sup> **Zakład Sportów Walki, Akademia Wychowania Fizycznego i Sportu, Gdańsk, Polska**

Corresponding author: Stępnik Robert Ph. D  
Instytut Kultury Fizycznej, Uniwersytet Kazimierza Wielkiego,  
ul. Sportowa 2,  
85-091 Bydgoszcz.  
Polska  
email: [robi1969@wp.pl](mailto:robi1969@wp.pl)

**Słowa kluczowe: psychologia, agresja, sporty walki, judo**

**Keywords: psychology, aggression, martial arts, judo**

### **Streszczenie**

Zjawisko agresji jest przedmiotem badań zarówno pod kątem jego negatywnych skutków, jak również jako pożądany element psychiki zawodnika sportów walki. Wyznaczenie jaki jest poziom agresji czynnych i byłych zawodników judo, związki agresji środowiska judoków z podstawowymi czynnikami socjometrycznymi stanowiło cel prezentowanych badań. Wyniki

badania wskazały na nietypowe powiązania agresji judoków z innymi wyznacznikami życia społecznego i kariery sportowej.

### **Abstract**

The phenomenon of aggression was the subject of research both in term of its negative effects, and as a desirable element in martial arts. Determination the level of aggression of active and former players judo, and correlation between aggression of judokas and sociodemographic factors was the goal of this study. The test results indicated the unusual relationship of judokas aggression with other determinants of social life and sporting career.

### **Wstęp**

Agresja to względnie trwałe właściwości indywidualne, polegające na częstych i nieadekwatnych do bodźca reakcjach o znacznym nasileniu – mówi jedna z wielu definicji agresji. Buss w roku 1961 odróżnił wrogość od agresji jako reakcję wyłącznie słowną. Samą zaś agresję podzielił na agresję pośrednią i bezpośrednią, na którą składają się: agresja fizyczna, słowna, irytacja i negatywizm. Agresję fizyczną Buss definiuje jako działanie skierowane przeciw człowiekowi, obejmujące każdą bójkę, ale nie obejmujące niszczenia przedmiotów[1].

Fromm dokonuje zaś podziału na naturalną agresję instynktu samozwańczego, a agresję złośliwą, czyli na instynkty, popędy organiczne związane z charakterem człowieka i wrodzonymi namiętnościami, oraz destrukcyjność i okrucieństwo. Zachowaniom agresywnym często towarzyszy brak umiejętności kontrolowania reakcji oraz przejawianie wrogości do otoczenia. Podobnie Freud przyjmuje, iż u człowieka istnieje wrodziny popęd agresywny, przypominający posiadany instynkt pokarmowy czy popęd seksualny, w organizmie powstaje energia dążąca do wyładowania. Agresja jest bardzo wieloraką formą zachowania. W literaturze dokonywane są podziały w zależności od przyjętych kryteriów, którymi są m. in. sytuacyjnych, motywacyjnych, celowości. [2][3][4].

Jak dotąd nie powstała jedna ścisła formuła - jednak to, co łączy wszystkie współwystępujące to klasyfikacja agresji jako zachowania. Agresję bardzo często łączy się z wrogością i złością (gniewem), jednak wszystkie te stany mogą występować, być monitorowane i oceniane w sposób separatywny [5]. Większość agresji obserwowanej w działaniach sportowców ma charakter instrumentalny, co oznacza, że nie ma na celu wyrządzenie komuś krzywdy, ale osiągnięcie nieagresywnej korzyści.[6]

Badania na młodocianych przestępcach wykazały, iż mężczyźni nieaktywni fizycznie cechują się wyższym poziomem agresji niż inni skazani aktywni ruchowo. Aktywność fizyczna zespołowa, oraz sporty indywidualne obniżają poziom agresji, zaś siłowa aktywność fizyczna ją podwyższa [7]. Przykładowo badania na piłkarzach ujawniają ich większą gotowość do agresji jednak zachowania te występują tylko w sytuacji sportowej rywalizacji i obejmują jedynie takie zachowania, które nie zagrażają zdrowiu rywala. Jednocześnie piłkarze przejawiają mniejszą gotowość do agresji w życiu codziennym niż grupa kontrolna będąca w tym samym wieku[8]. Natomiast badania Dąbrowskiego i współpracowników wskazują, że większość badanych judoków cechuje prospołeczną, wartościową, moralnie akceptowaną postawą. Przy pomocy tej sztuki walki, jednostka społecznie nieprzystosowana, może nakierować się na właściwą drogę [9].

Jednocześnie Pietrzak i Cynarski wskazują, że według tzw. "Kodeksu budō" sztuki walki to nie tylko trening ciała lecz też ducha. Trenujący mają możliwość wzbogacania charakteru, ducha, poszerzanie zdolności oceniania i rozstrzygania [10].

## **Material i metody**

W badaniach dotyczących agresji przeprowadzonych w październiku 2016 roku na terenie Akademii Wychowania Fizycznego w Gdańsku, oraz w środowisku judo w Bydgoszczy wzięło udział łącznie 47 mężczyzn w różnym wieku: zawodnicy czynni, oraz byli zawodnicy obecnie trenujący rekreacyjnie. Dane do badań zdobywano poprzez wypełnianie przez osoby badane "Kwestionariusza Agresji" Buss, Perry, Instytutu Amity. (w internetowej wersji polskiej - za zgodą autorów). Kwestionariusz 599. wypełniany był w obecności autorów artykułu, którzy w razie potrzeby służyli wyjaśnieniami. Do ankiety dołączono cztery pytania : czas trwania kariery zawodniczej, czas trwania treningu rekreacyjnego, wykształcenie (wartości 1-5), oraz własna ocena pozycji społecznej (wartości 1-5) - wyniki przedstawiono w skali porządkowej. W ten sam sposób przeprowadzono ankietowanie w grupie kontrolnej mężczyzn - 44 osoby, nie trenujących żadnej formy rekreacji sportowej. Łącznie przebadano 91 osób w różnym wieku.

Zebrane dane były opracowano statystycznie z użyciem programów Exell 2007 oraz Statistica 6. Oznaczono średnie wartości badanych składowych zjawiska agresji (agresję fizyczną, agresję słowną, gniew i wrogość), dla każdej grupy, określano różnice statystycznie istotne, dla różnych/równych wariancji, a na wykresach regresji wskaźnik determinacji R<sup>2</sup> .

Wyniki badań przedstawiono w tabelach Tab.1-2 oraz na wykresach Ryc.1-3.

Tabela 1. Podstawowe dane osobowe charakterystyczne dla obu badanych grup

	Wiek (lata)	Zakres (lata)	Czas (lata) kariery zawodniczej	Czas (lata) treningu rekreacyjnego	Wykształcenie	Samoocena pozycji społecznej
<b>Grupa judo</b>	36,9 ± 15,6	18,0 - 75,0	13,1 ± 4,6	10,4 ± 11,1	3,2 <sup>a</sup> ± 1,2	3,6 <sup>b*</sup> ± 0,7
<b>Grupa kontrolna</b>	37,4 ± 13,4	19,0 - 70,0	-	-	3,0 <sup>c</sup> ± 1,3	3,1 <sup>d*</sup> ± 0,7

<sup>a</sup> - 62,5 % badanej populacji posiada co najmniej wyższe wykształcenie

<sup>b</sup> - 61,4% badanej populacji deklaruje swoją pozycje społeczna jako wysoką ,bądź bardzo wysoką

<sup>c</sup> - 55% badanej populacji posiada co najmniej wyższe wykształcenie

<sup>d</sup> - 30% badanej populacji deklaruje swoją pozycje społeczna jako wysoką ,bądź bardzo wysoką

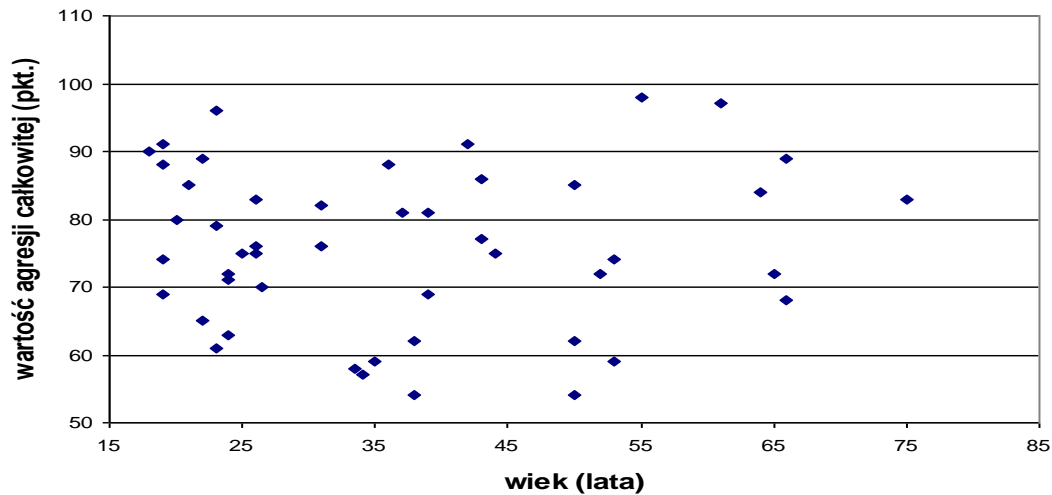
\* - różnice statystycznie istotne  $p < 0,05$  dla wartości w tych samych kolumnach tabeli

Tabela 2. Wartości liczbowe pomiaru agresji i jej składowych otrzymane w obu badanych grupach oraz wartości agresji i jej składowych Instytutu "Amity"

	Gniew	Agresja fizyczna	Wrogość	Agresja słowna	Agresja Całkowita
<b>Grupa judo</b>	18,3	22,1*	20,3	15,2	75,9
<b>Grupa kontrolna</b>	18,9	21,2*	20,8	15,8	76,6
<b>Grupa internetowa "Amity"</b>	19,1	22,9	23,6	15,7	81,3

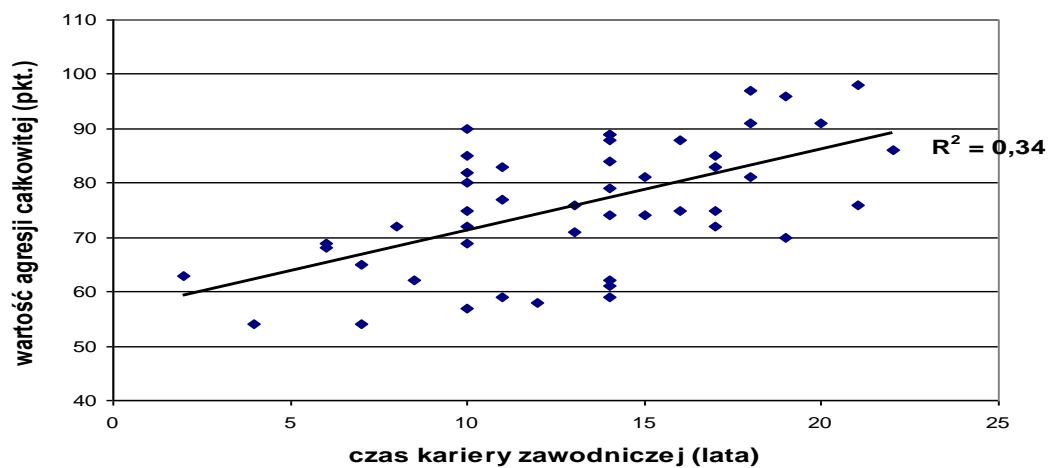
\* różnice statystycznie istotne  $p < 0,05$  w tych samych kolumnach tabeli

Ze względu na brak danych surowych dla grupy internetowej "Amity" nie dokonywano obliczeń istotności różnic pomiędzy wartościami składowymi agresji dla każdej badanej grupy.

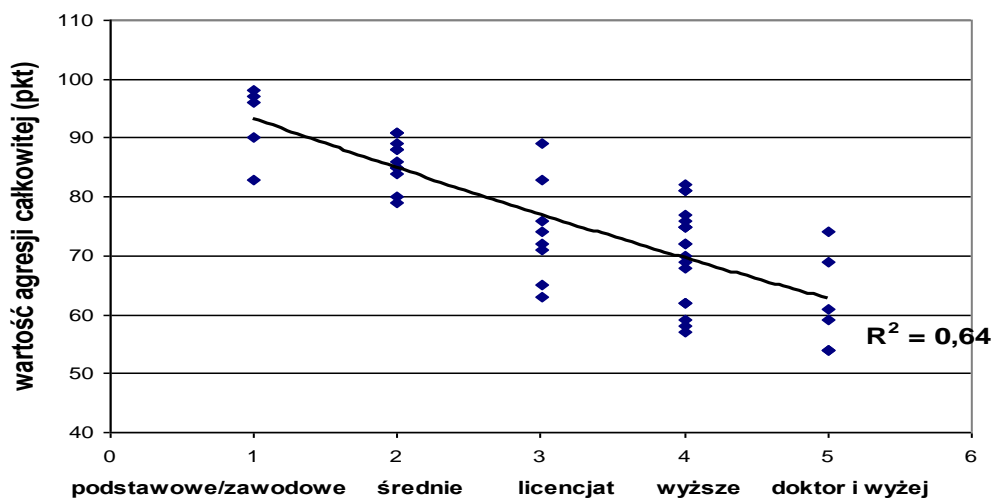


Ryc.1. Zależność agresji całkowitej w funkcji wieku w grupie zawodników judo

Rozkład punktów jest chaotyczny i nie ukazuje zależności pomiędzy zmiennymi.



Ryc.2. Zależność agresji całkowitej w funkcji czasu trwania kariery zawodniczej w grupie zawodników judo



Ryc.3. Zależność agresji całkowitej w funkcji posiadanego wykształcenia w grupie zawodników judo

## Dyskusja

Badanie z zakresu psychologii sportu z uwzględnieniem zawodników środowiska judo były już wielokrotnie prowadzone i dostarczały istotnych informacji o możliwych reakcjach psychofizycznych zawodników [11,12,13]. Prezentowane wyniki badań skutkują również kontynuowaniem wcześniejszej myśli badawczej z zakresu psychologii sportu.

Analiza zależności agresji całkowitej w funkcji wieku w grupie zawodników judo na wykresie na Ryc.1. nie wykazała istotnej różnicy. Również w grupie kontrolnej nie stwierdzono żadnych zależności istotnych statystycznie

Analiza wykresu przedstawionego na Ryc.2 wskazuje, że w grupie osób trenujących judo istnieje dodatnia zależność istotna statystycznie na poziomie niskim ( $R^2=0,34$ ) pomiędzy czasem kontynuowania kariery sportowej, a poziomem agresji całkowitej. Oznacza to, że im dłuższy czas kontynuowania kariery sportowej tym wyższy jest poziom agresji całkowitej.

Inne badania prowadzone tą samą metodą na młodzieży uprawiającej sporty walki, wykazały, że poziom agresji całkowitej spada wraz ze wzrostem stażu treningowego [14].

Uwzględniając brak takiej zależności w grupie kontrolnej można przypuszczać, że poziom podwyższonej agresji motywowany jest wyłącznie stanem gotowości do walki.

Tej samej metody do swoich badań używali również Rotter i współpracownicy. Zgodnie z tymi pomiarami agresja fizyczna jest na wyższym poziomie u młodzieży uprawiającej sport

3-4 razy w tygodniu w stosunku do nieaktywnych fizycznie i bardzo aktywnych. Można więc domniemywać, że do sportu zgłaszają się osoby o większych skłonnościach do agresji fizycznej dopiero przy dużym zaangażowaniu sportowym ulega ona redukcji [15].

Zgodnie z badaniami na kobietach grających w koszykówkę czas kariery zawodniczej obniża agresję, debiutanki wykazywały wyższy poziom agresji od doświadczonych zawodniczek. Udział w treningach koszykówki skutkowało stopniowym zmniejszaniem poziomu agresji. Podobne rezultaty osiągnięto badając początkujących karateków gdzie obserwowano wyższy poziom agresywności w porównaniu z zaawansowanymi osobami uprawiającymi tę dyscyplinę [16]

Analiza zależności wartości agresji całkowitej w funkcji posiadanego wykształcenia w grupie zawodników judo (Ryc.3.) wykazuje, istotny związek pomiędzy zmiennymi  $R^2=0,64$  o charakterze ujemnym. Oznacza to, że im wyższe wykształcenie zawodników judo, tym poziom całkowitej agresji, procentowo jest mniejszy. W grupie kontrolnej zależności takiej nie obserwowano.

Dane prezentowane w Tab.2. wskazują, że wszystkie składowe agresji (gniew, agresja fizyczna, wrogość, agresja słowna) jak również agresja całkowita są niższe niż w grupie badanej wywiadem internetowym Instytutu Amity. Niestety dane te nie nadają się do bezpośredniego porównania z powodu braku tzw. danych surowych.

Porównanie wartości składowych agresji w grupie judo z odpowiednimi wartościami w grupie kontrolnej wskazuje, że wartość agresji fizycznej w grupie judo jest w sposób istotny wyższa niż w grupie kontrolnej. Wynik ten jest kompatybilny z wykazaną wcześniej zależnością wzrostu agresji całkowitej z czasem kontynuowania kariery sportowej. Pozostałe składowe agresji osób z grupy judo nie wykazały różnic istotnych względem grupy kontrolnej.

Deklarowany status społeczny wyższy w sposób istotny w grupie judo niż w grupie kontrolnej nie wykazywał jednak istotnych związków z żadnym składnikiem agresji, co sugeruje niską informacyjność tego składnika w analizie agresji.

Należy zwrócić uwagę, że badania Instytutu Amity nie zawierały danych socjometrycznych pomimo, że wyniki licznych badań naukowych umiejscawiają agresję w kilku płaszczyznach, a jedną z nich stanowi środowisko, oraz warstwa społeczna [17][18].

## **Wnioski**

1. Męskie środowisko judoków wykazuje nietypową - niespotykaną w innych dyscyplinach reakcję wzrostu agresji wraz ze wzrostem czasu kontynuowania kariery sportowej.
2. Zmniejszanie się poziomu agresji wraz ze wzrostem wykształcenia zdaje się być również indywidualną cechą charakterystyczną męskiego środowiska judoków.
3. Identyfikowanie się z określonym statusem społecznym nie jest wielkością informacyjną w procesie badania poziomu agresji wśród osób trenujących judo.

## **Bibliografia**

1. Miklewska, A., Miklewska, A. (2000). Związek temperamentu z zachowaniami agresywnymi i zagrożeniem uzależnieniem od alkoholu w świetle regulacyjnej teorii temperamentu J. Przegląd Psychologiczny, 43(2): 173-190.
2. Stępnik, A. (2009). Agresja – dwa ujęcia biologiczne/Aggression – Two Biological Depictions. IDO – Ruch dla Kultury / Movement for Culture, (9): 111–118.
3. Pietrzak, H., Cynarski, W. J. (2000). Psychologia duchowej drogi sztuk walki,.. Rocznik Naukowy Ido-Ruch dla Kultury, (1): 226 -235.
4. Drabek, M., Merecz, D., Mościcka, A. (2007). Skala narażenia na agresję w miejscu pracy pracowników służby zdrowia i sektora usług. Med. Pr, 58(4): 299-306.
5. [http://amity.pl/wp-content/uploads/2016/11/kwestionariusz\\_agresji\\_is-1.pdf](http://amity.pl/wp-content/uploads/2016/11/kwestionariusz_agresji_is-1.pdf)  
Siekierka, I. , (rok) Kwestionariusz agresji A. Bussa i M. Perr'ego.
6. Kłodecka-Różalska, J.,(2007) Zachowanie agresywne w sporcie: dominacja nadziei i optymizmu nad pesymizmem i zwątpieniem. W: Dziubiński, Z., Sport a agresja , s. 90
7. Poklek, R. (2006). Wpływ aktywności fizycznej na poziom agresji młodocianych przestępców, (1): 235-239.
8. Szmajke, A. Gorajczyk, M. (2003) Klimat sportu: staż i poziom sportowy a gotowość do agresji oraz skuteczność w grze u kobiet uprawiających koszykówkę W: Wlazło,E., Psychologia grupy sportowej, Studia i Monografie AWF we Wrocławiu, (69): 155-179.
9. Dąbrowski, A., Majcher, P., Cynarski, W. J. (2002) Socjalizacyjne i edukacyjne walory sportów walk – na przykładzie judo, W: Dąbrowski A., Jasiński T., Kalina R. M. (red.), Sporty walki w edukacji dzieci i młodzieży, Wyd. Novum, Płock, s. 124.
10. Pietrzak, H., Cynarski, W. J. (2000). Psychologia duchowej drogi sztuk walki. Rocznik Naukowy Ido-Ruch dla Kultury, (1): 202-210.



11. Błach, W., Pujszo, R., Pyskir, M., Adam, M. (2005). Kontrola postawy ciała zawodniczek judo (badania pilotażowe). *Research Yearbook : studies in the theory of physical education and sport* (11): 30-36.
12. Adam, M., Laskowski, R., Pujszo, R., Smaruj, M., Wolska, B., Sybilski, Z. (2006). Natężenie dźwięku i odporność na stres a kontrola postawy ciała. W: Człowiek – jego bioelektroniczna konstrukcja, a percepcja muzyki. Praca zbiorowa pod red. Adama Adamskiego Kęty, 85-9.
13. Pujszo, R., Skorupa, H., Smaruj, M., Sybilski, Z., Wolska, B. (2006). Koncentracja uwagi i efekt placebo w kontroli postawy ciała. W: Człowiek – jego bioelektroniczna konstrukcja, a percepcja muzyki. Praca zbiorowa pod red. Adama Adamskiego Kęty, 77-83.
14. Drumińska, E., Wojdat, M., Pujszo, M., Stępnik, R. (2016). Pedagogiczno-psychologiczne aspekty zapobiegania agresji na etapie szkolnym. *Journal of Education, Health and Sport*, 6,(8): 595-605.
15. Rotter, I., Kotwas, A., Kemicer-Chmielewska, E., Watral, A. (2015). Aktywność fizyczna jako czynnik redukujący zachowania agresywne u młodzieży w wieku gimnazjalnym. *Pom J Life Sci* (61),4: 444-447.
16. Kroplewska, W., (2007) Gra w koszykówkę a rozwiązanie problemów wychowawczych młodzieży licealnej (analiza przypadku) W: Humanistyczny sens gier z piłką w wychowaniu fizycznym, *Międzynarodowe Towarzystwo Naukowe Gier Sportowych*, (8):58-63.
17. Zdebska, H., (2007). Sport a agresja, W: Dziubiński, Z., Sport a agresja, 99-101.
18. Sankowski, T.(2001). Wybrane psychologiczne aspekty aktywności sportowej, Wyd. AWF Poznań, 194-200.