

Szymon Borisch

Uniwersytet Kazimierza Wielkiego w Bydgoszczy

Propozycja narzędzia do pomiaru etycznego przygotowania pedagogów do prowadzenia badań diagnostycznych

Problemy społeczne wymagają starannego zbadania, poddawania dyskusji i wypróbowania nowatorskich sposobów ich rozwiązywania. Badania naukowe odgrywają w tym procesie znaczącą rolę, ale ważne jest także, aby były prowadzone w sposób etyczny. Ma to szczególne znaczenie, gdyż niewłaściwe postępowanie może godzić nie tylko w interes osób badanych, ale również w inne wartości, które są przedmiotem sądów moralnych. W artykule przedstawiono przyjęte założenia teoretyczne oraz podjęte czynności badawcze, których celem była konstrukcja narzędzia do pomiaru etycznego przygotowania przyszłych pedagogów do prowadzenia badań diagnostycznych. Proponowana skala jest propozycją umożliwiającą sprawdzenie tej kompetencji na podstawie szerszych, niż tylko najczęściej przywoływane, standardów etycznych, jak „przede wszystkim nie szkodzić badanym” czy „traktować badanych podmiotowo”. Przeprowadzone badanie pilotażowe pozwoliło na ocenę rzetelności i teoretycznej trafności skonstruowanej skali.

Słowa kluczowe: diagnostyka pedagogiczna, aspekt moralny, etyka w badaniach

Wprowadzenie

Fundamentem, na którym opierają się zasady etyczne badacza w naukach społecznych, jest jedna z naczelnych zasad obowiązujących w medycynie „po pierwsze nie szkodzić” (*Primum non nocere*), przypisywana Hipokratesowi. Chociaż z pewnością może ona odnosić się do wielu obszarów ludzkiej aktywności, to jednak istnieje wiele zasad etycznych, które są specyficzne dla danej kultury, społeczeństwa, grup zawodowych czy dyscypliny naukowej.

Psychologowie opierają się na Kodeksie Etyczno-Zawodowym Psychologa (Polskie Towarzystwo Psychologiczne [PTP], 1992, za: Strelau, Doliński, 2008, s. 170-172) zatwierdzonym przez Walne Zgromadzenie Delegatów Polskiego Towarzystwa Psychologicznego w 1991 roku. Oprócz zasad ogólnych, psychologa jako

praktyka, nauczyciela i popularyzatora, zawiera on także wytyczne dla psychologa jako badacza. Wśród wielu zawartych w tej części kodeksu treści jedną z naczelnych zasad jest to, że podejmując badania z udziałem ludzi, psycholog ponosi odpowiedzialność za stronę etyczną swych działań. W związku z tym musi być świadomy, że udział w nich musi mieć charakter dobrowolny, a uczestnicy mogą się zawsze wycofać. Z uwagi na to, że wyniki badań służą poszerzeniu obszaru ludzkiej wiedzy i mogą być wykorzystane w praktyce, badacz winien rozważać pozytywne i negatywne ich konsekwencje. Jest odpowiedzialny za dobór metod badawczych umożliwiających uzyskanie wiarygodnych wyników i za rzetelne ich przedstawienie, nawet gdyby podlegał presji innych ludzi bądź środowiska.

Na uwagę zasługuje dość kontrowersyjny (zdaniem autora niniejszego tekstu) zapis, iż psycholog nie powinien podejmować badań, które mogą narazić osoby uczestniczące na cierpienie lub utratę cennych wartości, jednak jeśli ważne względy poznawcze lub praktyczne przemawiają za tego rodzaju badaniem i nie istnieją inne sposoby ich przeprowadzenia, powinien rozważyć, czy korzyści uzasadniają i usprawiedliwiają ich prowadzenie (Strelau, Doliński, 2008, s. 170-172). Choć istnieje dodatkowy warunek polegający na obowiązku szczególnie starannego poinformowania badanych o przebiegu badania przed uzyskaniem ich zgody, to trudno zgodzić się, że stopień cierpienia da się z całą pewnością określić przed badaniem, nie mając wiedzy na temat wewnętrznych predyspozycji człowieka do radzenia sobie z tego typu doświadczeniem.

Sformułowano również wskazania dotyczące profesjonalizmu diagnosty. Ewa Wysocka (2007) dzieli je na cechy diagnosty i charakter relacji z badanym. Do pierwszych zalicza docieklivość, otwartość umysłu, krytycyzm, ostrożność w wydawaniu sądów, wszechstronność i bezstronność analiz, a także systematyczność, ścisłość i precyzję. Diagnosta powinien posiadać także umiejętność decentracji poznawczej, wychodząc poza własne „ja”, zdolność empatii i tworzenia relacji dialogowej. Ponadto, jak zaznacza autorka, winien dążyć do rozwoju poznawczego w sferze moralno-osobowej, wykorzystywać wiedzę naukową i doświadczenie oraz dokonywać spójnych interpretacji. Natomiast odnosząc się do relacji z badanym, Wysocka zwraca uwagę, że diagnosta winien zawsze starać się minimalizować interwencję i pamiętać o dobrowolności udziału badanego zgodnie z jego prawem do samostanowienia, a w przypadku wystąpienia napięć dążyć do ich rozładowania. Wymienia tolerancyjność, neutralność, podmiotowość (rozumianą jako indywidualne podejście do badanego) jako istotne elementy takich relacji. Przypomina także o konieczności przestrzegania zasad poufności i prywatności (Wysocka, 2007, s. 139-147).

Takie kompetencje nie są wrodzone. Można je rozwijać w procesie kształcenia. Kompetencja społeczna, o której mowa w tym artykule, określona jako: student „jest świadomy etycznego wymiaru badań naukowych”, znajduje się we wzorcowych efektach kształcenia na kierunku pedagogika stanowiących załącznik nr 1 do Rozporządzenia MNiSW z dnia 4 listopada 2011 roku (poz. 1521). Brak formalnych wytycznych w postaci kodeksu czy zasad etyki zawodowej pedagogów w pewnym stopniu utrudnia sprawdzanie przygotowania studentów – przyszłych pedagogów do prowadzenia badań diagnostycznych czy szeroko rozumianych badań naukowych w dziedzinie nauk społecznych. Celem tego artykułu jest prezentacja narzędzia do badania stopnia osiągnięcia wymienionego wyżej efektu kształcenia na kierunku pedagogika. Zostaną w nim przedstawione

przyjęte przez autora założenia teoretyczne do budowy narzędzia umożliwiającego ocenę poziomu tej kompetencji społecznej, a następnie wyniki przeprowadzonego badania wstępnego, które pozwoliło na jego modyfikację i sprawdzenie rzetelności.

Założenia teoretyczne. Pięć kodów moralnych

Definiując zmienną „etyczne przygotowanie pedagogów do prowadzenia badań diagnostycznych”, przyjęto, że etyka to „ogół zasad, norm postępowania obowiązujących w danej społeczności” (Sobol, 2003, s. 191). Natomiast etyka badań naukowych to „pewien szczegółowy, względnie wyodrębniony dział etyki normatywnej, w którym rozpatruje się etyczne aspekty czynności badawczych, wykonywanych w ramach nauki” (Galewicz, 2009, s. 48).

Do budowy skali wykorzystano tezę o modularności sądów moralnych oraz pięć kodów etycznych zaproponowanych przez Bogdana Wojciszke i Wiesława Baryłę (2000), które poddali oni badaniu. Teza o modularności sądów moralnych stanowi, że jednostki (także społeczeństwa) dysponują wieloma kodami etycznymi, które są podstawą dla sądów moralnych. Pięć postulowanych przez Wojciszke i Baryłę (2000) kodów etycznych to: etyka autonomii (dobro innej jednostki)¹, kolektywistyczna (dobro grupy własnej), dobra powszechnego (dobro społeczności jako całości), godności (życie w godny sposób) i produktywności (produkcja dóbr).

Autorzy oparli swoje założenia na wcześniejszych badaniach Richarda Allana Shwедера i współpracowników, którzy dowodzili, że trzy kody etyczne „są najważniejsze i uniwersalne, choć w różnym stopniu rozbudowywane przez różne kultury” (Shweder, Mahapatra, Miller, 1987 oraz Shweder i in., 1994, za: Wojciszke, Baryła, 2000, s. 3). Shweder uznał etykę autonomii, kolektywistyczną i godności (boskości) za tzw. „wielką trójkę moralności”. Wojciszke i Baryła przyjęli istnienie pięciu kodów etycznych, które mogą być charakterystyczne dla społeczeństwa polskiego. Następnie poddali weryfikacji hipotezę, że kody te odpowiadają formułowanym ocenom moralnym. Inaczej mówiąc, że fundamentem sądów wartościujących zachowania ludzkie jako moralne lub niemoralne są wymienione etyki (Wojciszke, Baryła, 2000). Badacze opracowali kwestionariusz, który miał zmierzyć stopień wiary osób badanych w każdy z wymienionych kodów. W pierwszym etapie stworzyli listę 391 zachowań moralnych i niemoralnych, które zostały ocenione przez niezależnych sędziów. Każde zachowanie zostało poddane ocenie w kontekście założeń danej etyki, na ile je odzwierciedla i zgodnie z nią jest właściwe bądź nie. Po uśrednieniu ocen sędziów pogrupowali zachowania, uzyskując informację o stopniu wysycenia opisów tych zachowań każdym z pięciu znaczeń etycznych. Następnie dwie niezależne grupy studentów (N = 104 i N = 89) poddały wszystkie 391 zachowań ocenie. Pierwsza grupa oceniała, czy zachowania są według nich moralne, czy niemoralne, a druga, czy za dane zachowanie należy karać, czy nagradzać. Taki sposób prowadzenia badania wynikał z faktu, iż wskaźnikiem moralnej relewancji sądu jest

¹ W nawiasie umieszczono wartości centralne dla poszczególnych kodów etycznych.

skłonność do opatrywania go sankcją (Haidt, Koller, Dias, 1993 oraz Shweder, Turiel i Much, 1981, a także Turiel, 1983, za: Wojciszke, Baryła, 2000).

Wnioskiem z tej części badań było stwierdzenie, że „najsilniejszymi wyznacznikami moralnej relewancji zachowania (a więc wyznacznikami „podpadania” zachowania pod osąd moralny) jest jego związek z kodem dobra powszechnego, autonomii i godności” (Wojciszke, Baryła, 2000, s. 7). W drugim etapie autorzy przystąpili do budowy kwestionariusza etyk, zawierającego pięć skal. W trzech próbach uzyskali wskaźniki rzetelności dla poszczególnych etyk w następujących przedziałach; próba 1 (0,81-0,89), próba 2 (0,80-0,86), próba 3 (0,58-0,80). Następnie na próbie ogólnopolskiej przeprowadzili badania skróconą wersją kwestionariusza.

Badania wykazały m.in., że stopnie akceptacji poszczególnych etyk są wyraźnie wysoce skorelowane, a etyką najbardziej akceptowaną okazała się etyka autonomii, „dotycząca dobra – krzywdy jednostki i stano-
wiąca (...) najbardziej popularne rozumienie moralności w świadomości tak potocznej, jak i naukowej” (Wojciszke, Baryła, 2000, s. 10). W badaniach ogólnopolskich okazało się ponadto, że po etyce autonomii, kolejne miejsca na skali społecznej akceptacji zajęły etyka dobra powszechnego, kolektywistyczna i godności, a ostatnie – etyka produktywności.

Pięć kodów moralnych w kontekście rozumienia znaczenia etycznego wymiaru badań naukowych

Na podstawie przedstawionych pięciu kodów moralnych podjęto próbę przypisania wartości centralnych dla poszczególnych etyk, uwzględniając kontekst badań naukowych. Dla etyki autonomii, w której wartością centralną jest dobro innej jednostki, uznano, że w kontekście etycznego wymiaru badań dobro innej jednostki winno być rozumiane jako dobro osoby badanej.

Tabela 1. Cnoty kardynalne dla etyki autonomii²

ETYKA AUTONOMII	
Wojciszke, Baryła, 2000	
WARTOŚĆ CENTRALNA	CNOTY KARDYNALNE
dobro innej jednostki	poszanowanie dobra, wolności i praw jednostki; pomaganie innym; lojalność wobec jednostek
ZAŁOŻENIA WŁASNE	
dobro osoby badanej	poszanowanie dobra, wolności i praw osoby badanej

² Wszystkie tabele i ryciny prezentowane w tym artykule zostały opracowane przez jego autora.

Na tej podstawie wyodrębniono zmienną: poszanowanie dobra, wolności i praw osoby badanej. Za wskaźnik tej zmiennej przyjęto opinię badanego na temat stosowności/niestosowności:

- zachowania badacza polegającego na uzyskaniu informacji, czy w trakcie prowadzonego badania nie została wyrządzona badanym jakakolwiek krzywda (w odniesieniu do ogólnie rozumianego dobra osoby badanej);
- zachowania polegającego na konieczności informowania o wszystkim, co może naruszać autonomię jednostki (co wynika z konieczności umożliwienia jej świadomego i samodzielnego podejmowania decyzji) oraz prawa osoby badanej, np. prawa do prywatności (w odniesieniu do wolności i praw osoby badanej).

Ustosunkowując się do każdego twierdzenia, badani byli proszeni o wybranie jednej z następujących opcji: bardzo niewłaściwe, niewłaściwe, raczej niewłaściwe, nie mam zdania, raczej właściwe, właściwe, bardzo właściwe. Poszczególnym odpowiedziom przypisano punkty od 1 do 7. Im więcej punktów, tym wyższy poziom aprobaty dla danego stwierdzenia i danej zasady etycznej. W kwestionariuszu znalazły się również pozycje odwrotnie punktowane, które zostały zapisane w tabelach kursywą.

Tabela 2³. Poszczególne pozycje na skali dla etyki autonomii

Nr pozycji	Treść pytania
1	Uzyskanie zgody osoby na udział w badaniu uważam za:
2	Zapytanie uczestników, czy ktokolwiek po badaniu poczuł się skrzywdzony, określam jako:
3	Poinformowanie przed badaniem osób w nim uczestniczących o celu i sposobie jego przeprowadzenia uznaję za:
4	Podanie przed badaniem informacji, że badani mogą się wycofać w każdym momencie badania, oceniam jako:
	<i>Publikowanie wyników badań we własnej pracy dyplomowej lub magisterskiej w taki sposób, że możliwa jest identyfikacja badanej osoby lub grupy osób, w mojej opinii jest:</i>
5	Według mnie zachowanie w tajemnicy danych osoby badanej jest:

W przypadku kolejnego kodu, tj. etyki kolektywistycznej, przyjęto założenie, że grupą własną pedagoga-diagnosty, która w tym kodzie etycznym stanowi wartość centralną, są inni pedagodzy prowadzący badania naukowe oraz pedagodzy praktycy prowadzący działalność diagnostyczną. Ze względu na zaufanie społeczne do tej grupy zawodowej i wyników jej badań naukowych oraz diagnoz, w praktyce pedagogicznej ważna jest

³ Pozycje usunięte w wyniku analizy statystycznej z uwagi na fakt, iż obniżyły rzetelność narzędzia (w tej, jak i pozostałych tabelach), oznaczono tłem szarym i nie uwzględniono w numeracji. Kursywą oznaczono pozycje, które są odwrotnie punktowane.

skrupulatność i uczciwość w badaniach. Zaufanie do przedstawianych wyników badań naukowych wydaje się kwestią kluczową w nauce, umożliwia bowiem jej dalszy rozwój bez konieczności ciągłego ich powtarzania. Niedbalstwo i fałszerstwo metodologiczne nie tylko wprowadza w błąd innych, ale może przyczynić się także do utraty wiarygodności badań naukowych jako takich. Ponadto uznano, że istotne jest też właściwe zabezpieczenie dokumentacji badawczej, aby mogła być wykorzystana do weryfikacji czy dyskusji. Naczelnym dobrem w tym kodzie etycznym wydaje się więc lojalność wobec grupy zawodowej pedagogów naukowców i praktyków podejmujących decyzje dotyczące innych ludzi na podstawie wyników badań naukowych oraz własnych badań diagnostycznych.

Tabela 3. Cnoty kardynalne dla etyki kolektywistycznej

ETYKA KOLEKTYWISTYCZNA	
Wojciszke, Baryła, 2000	
WARTOŚĆ CENTRALNA	CNOTY KARDYNALNE
dobro grupy własnej	poszanowanie dobra, interesu i praw grupy własnej; podtrzymywanie integralności grupy, lojalność wobec grupy; konformizm
ZAŁOŻENIA WŁASNE	
dobro grona naukowego	Poszanowanie dobra i interesu grona naukowego Niedbalstwo i fałszerstwo metodologiczne nie tylko wprowadza w błąd innych, ale może przyczynić się także do utraty wiarygodności badań naukowych jako takich

Zgodnie z przyjętym założeniem wyodrębniono zmienną: poszanowanie dobra, interesu i praw grupy zawodowej pedagogów naukowców i praktyków. Wskaźnikiem jest opinia badanego na temat stosowności/niestosowności takiego zachowania/postępowania badacza, jak niedbalstwo i fałszerstwo metodologiczne, otwartość na krytykę i dyskusję, docenianie wkładu pracy innych osób w ostateczny rezultat badania.

Tabela 4. Poszczególne pozycje na skali dla etyki kolektywistycznej

Nr pozycji	Treść pytania
6	<i>Przedstawienie wyników badań na podstawie powierzchownej analizy danych empirycznych z uwagi na nagłący termin oceniam jako:</i>
7	<i>Pomijanie danych niewygodnych uważam za:</i>
8	<i>Dopasowanie hipotezy tak, aby pasowała do uzyskanego wyniku, określam jako:</i>

9	<i>Działanie polegające na nieznacznym modyfikowaniu zebranych danych (zmianę rzeczywistych wartości liczbowych) według mnie jest:</i>
	Zabezpieczenie dokumentacji badawczej w zakresie niezbędnym do weryfikacji i możliwości wykorzystania czy dyskusji uznają za:
	<i>Zrobienie przypisu ze źródła, które przywołuje autor tekstu czytanego (z którego czerpiemy), bez używania zwrotu „za” w przypisie i podawania źródła, z jakiego faktycznie korzystano, określam jako:</i>

Rozumienie etyki dobra powszechnego przyjęto za Wojciszke i Baryłą (2000), zakładając, iż wyraża się ona poprzez poszanowanie norm, których beneficjentem jest społeczność jako całość. Zawężeniu uległa jedynie sytuacja, w której to poszanowanie bądź naruszenie norm może nastąpić, a mianowicie w trakcie bądź w związku z prowadzeniem badań. Poszanowanie norm wiąże się w oczywisty sposób z tym, że poszczególne jednostki mogą nic nie zyskiwać, a czasami nawet coś tracić. Ta sytuacja implikuje drugi ze wskaźników, a więc poświęcenie własnego interesu, własnych korzyści na rzecz ogółu.

Tabela 5. Cnoty kardynalne dla etyki dobra powszechnego

ETYKA DOBRA POWSZECHNEGO	
Wojciszke, Baryła, 2000	
WARTOŚĆ CENTRALNA	CNOTY KARDYNALNE
dobro społeczności jako całości	poszanowanie norm, których beneficjentem jest społeczność jako całość nawet wtedy, gdy podmiot lub konkretne jednostki czy też grupy niczego bezpośrednio nie zyskują lub nawet coś tracą
ZAŁOŻENIA WŁASNE	
bez zmian (zawężeniu uległ jedynie zakres sytuacji)	poszanowaniu norm, prawa i porządku publicznego w związku z prowadzonymi badaniami

Za wskaźniki przyjęto opinię badanego na temat stosowności/niestosowności takiego zachowania badacza, jak poszanowanie norm, prawa i porządku publicznego w związku z prowadzonymi badaniami oraz przedkładanie w prowadzonych badaniach dobra powszechnego nad własnym.

Tabela 6. Poszczególne pozycje na skali dla etyki dobra powszechnego

Nr poz.	Treść pytania
10	Ścisłe przestrzeganie regulaminu studiów uważam za:
11	Sprawdzenie przed podjęciem badania, czy może ono naruszać jakieś przepisy prawne, oceniam jako:
12	Zapoznanie się z regulaminem placówki, w której będzie prowadzone badanie, uznaję za:
13	Wykorzystywanie programów bez licencji, ale w szczerym celu naukowym określam jako zachowanie:
14	<i>Podanie we wniosku o stypendium jedynie kilku informacji niezgodnych z rzeczywistością uważam za:</i>
	Uczestnictwo w organizacjach studenckich, kołach naukowych, konferencjach, które choć są korzystne dla badacza i ogółu uczonych, to nie przyczyniają się do uzyskania lepszych ocen czy zaliczeń, oceniam jako:

W przypadku etyki godności wartość centralną określono jako „życie w godny sposób”. Ograniczono się jednak się do takich cnót, jak honor i poczucie godności, a nie uwzględniono aspektu duchowości. O posiadaniu godności świadczy posiadanie szacunku do samego siebie, natomiast wyrazem postępowania w sposób honorowy jest dbanie o własne imię także w ten sposób, iż oddaje się należną cześć tym, którzy na to zasługują, a nie przypisuje się ich zasług sobie samemu. Przedmiotem badania uczyniono m.in. stosunek do kwestii „guest authorship” („honorary authorship”). W tym wypadku na brak godności osobistej wskazuje fakt podawania się za autora w sytuacji, gdy udział własny w powstaniu dzieła był znikomy lub w ogóle nie miał miejsca. Postępowanie w sposób niehonorowy natomiast dobrze odzwierciedla zjawisko „ghostwriting”, czyli sytuacja, gdy ktoś wniósł istotny wkład w powstanie publikacji, a mimo tego nie ujawniono jego udziału, jako jednego z autorów lub nie wymieniono jego roli w podziękowaniach.

Tabela 7. Cnoty kardynalne dla etyki godności

ETYKA GODNOŚCI	
Wojciszke, Baryła, 2000	
WARTOŚĆ CENTRALNA	CNOTY KARDYNALNE
życie w godny sposób	duchowość (ziemska lub pozaziemska), honor, pogarda dla wartości materialnych, utrzymanie czystości (klasy, kasty)
ZAŁOŻENIA WŁASNE	
honor i poczucie godności	negatywna opinia dotycząca takich kwestii, jak „guest authorship”, „honorary authorship”, „ghost writing”

Wyodrębniona zmienna to: prowadzenie badań w godny sposób. Wskaźnikiem jest opinia badanego na temat stosowności/niestosowności postępowania badacza w sposób godny (honorowy).

Tabela 8. Poszczególne pozycje na skali dla etyki godności

Nr pozycji	Treść pytania
15	<i>Przedstawienie się jako autor pracy, mimo braku wkładu pracy własnej, uważam za:</i>
16	<i>Pominięcie niektórych współautorów uczestniczących w pracy badawczej jest według mnie:</i>
17	<i>Brak wstawienia cudzysłowu w dosłownie cytowanym fragmencie określam jako:</i>
18	<i>Przyznanie się do popełnionego błędu, mimo że nikt go nie zauważył, uważam za:</i>
19	<i>Uwzględnienie podziękowań dla osób, którym w jakikolwiek sposób zawdzięczamy powstanie dzieła, oceniam jako:</i>
20	<i>Rezygnację ze stosowania przypisu w przypadku przepisania fragmentu tekstu, ale własnymi słowami, uznaję za:</i>

Ostatnia z opisanych etyk, a mianowicie etyka produktywności w badaniu Wojciszke i Baryły odegrała najmniejszą rolę, tzn. badani wyrażali najmniejszy poziom akceptacji dla tego kodu etycznego. Wydaje się jednak, że z punktu widzenia badań naukowych kod ten mógłby odegrać istotną rolę, a przynajmniej nie mniej sż od pozostałych etyk.

Tabela 9. Cnoty kardynalne dla etyki produktywności

ETYKA PRODUKTYWNOŚCI	
Wojciszke, Baryła, 2000	
WARTOŚĆ CENTRALNA	CNOTY KARDYNALNE
– produkcja dóbr	użyteczność, skuteczność, pracowitość, oszczędność, odrzucanie gratyfikacji, sukces
ZAŁOŻENIA WŁASNE	
– praktyczności i skuteczności w badaniach naukowych	– negatywna opinia na temat badań bezużytecznych i bezproduktywnych – użyteczność wyrażona jest zarówno przez cel badań określony jako „poprawa jakości życia”, jak i rozwój nauki poprzez lepsze zrozumienie zjawisk

Zmienną jest więc dostrzeganie aspektu praktyczności i skuteczności w badaniach naukowych. Wskaźnikiem natomiast jest tu opinia badanego na temat stosowności/niestosowności takich zachowań/postępowania badacza, jak: prowadzenie badań w oszczędny sposób, bezproduktywnych oraz użytecznych, przy czym użyteczność wyrażona jest zarówno przez cel badań określony jako „poprawa jakości życia”, jak i rozwój nauki poprzez lepsze zrozumienie zjawisk.

Tabela 10. Poszczególne pozycje dla etyki godności dobra powszechnego

Nr pozycji	Treść pytania
21	Sprawdzenie, czy istnieją wcześniejsze wyniki badań dotyczące tego samego problemu badawczego, w mojej opinii jest:
22	Uwzględnienie w celach badań ich praktycznej funkcji społecznej (np. poprawy jakości życia) oceniam jako:
	Prowadzenie badania, które nie uwzględnia praktycznych funkcji społecznych, ale przyczynia się do lepszego zrozumienia zjawisk, uważam za:
23	Przeprowadzenie analizy ryzyka, jakie niesie badanie w kontekście korzyści, według mnie jest:
	Oszczędność środków i materiałów na badania uznaję za:
	<i>Powielanie badań innych oceniam jako:</i>

Badanie pilotażowe. Sprawdzenie narzędzia badawczego pod kątem oceny jego rzetelności oraz przydatności

W badaniu wzięli udział studenci Uniwersytetu Kazimierza Wielkiego w Bydgoszczy, pierwszego roku pedagogiki wczesnoszkolnej ($N = 24$) oraz drugiego roku o specjalnościach opieka i wychowanie z profilaktyką społeczną (studia licencjackie), a także pedagogiki opiekuńczej (studia II stopnia) ($N = 91$). Popelniony przez autora artykułu błąd (brak pytania w metryce ankiety dotyczącego stopnia studiów lub nazwy specjalności) uniemożliwił oddzielenie ankiet drugiego roku studiów licencjackich od ankiet studentów studiów drugiego stopnia. Zdecydowano jednak w dalszych analizach połączyć dane uzyskane od drugich roczników, kierując się tym, że w przeciwieństwie do studentów pierwszego roku byli oni już uczestnikami seminarium licencjackiego (przez jeden semestr) lub magisterskiego (przez dwa semestry, a wcześniej także na poziomie licencjatu). Można zatem oczekiwać, że studenci drugiego roku wykażą wyższy poziom aprobaty dla poszczególnych zasad uwzględnionych w badaniu, bo mieli już okazję się nad nimi zastanawiać w trakcie prac wykonywanych w ramach seminariów dyplomowych.

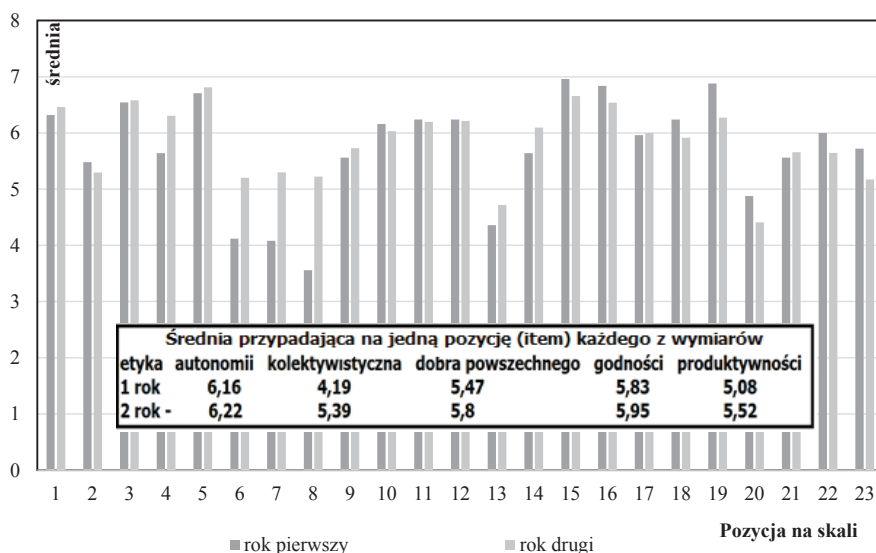
Ankieta została przez studentów wypełniona dobrowolnie w trakcie zajęć, w czasie ok. 15 minut.

Część kwestionariuszy zawierała braki, tak więc ostatecznie możliwe było przeprowadzenie obliczeń dla $N = 106$. Wszystkie obliczenia zostały przeprowadzone przy wykorzystaniu programu Statistica (StatSoft,

Inc. 2014). STATISTICA (data analysis software system), version 12 (www.statsoft.com.), na licencji Uniwersytetu Kazimierza Wielkiego w Bydgoszczy. Pierwotnie skala zawierała 30 pozycji (po 6 dla każdego z wymiarów), co pozwalało uzyskać łącznie 240 punktów (po 42 punkty dla każdej z etyk). W pierwszym etapie, po zliczeniu wyników, usunięto pozycje (oznaczone w tabelach powyżej tłem szarym), które obniżyły rzetelność. Pozwoliło to na uzyskanie wartości współczynnika Alfa Cronbacha = 0,75. Na tym etapie minimalna liczba punktów do uzyskania wyniosła 23, a maksymalna 161. Odpowiednio dla poszczególnych etyk można było uzyskać: dla etyki autonomii od 5 do 35 punktów (5 poz.), kolektywistycznej 4-28 (4 poz.), dobra powszechnego 5-35 (5 poz.), godności 6-42 (6 poz.), produktywności 3-21 (3 poz.).

Średnia dla poszczególnych pozycji na skali wahała się w przedziale 4,37-6,80, natomiast odchylenie standardowe w przedziale 0,45-1,98. Uzyskano ujemno-skośny rozkład SKE= (-0,1935), przy czym dla pozycji 6, 7, 13, 20, 23 wartości są zbliżone do zera, co świadczy o braku asymetrii wyników. Wartość kurtozy wyniosła (-0,0077). Największą liczbę wyników skrajnych (znacznie oddalonych od średniej) uzyskano dla pozycji 6, 7, 8 (etyka kolektywistyczna – niedbalstwo i fałszerstwo metodologiczne), 13 etyka dobra powszechnego (przestrzeganie norm – programy bez licencji), 20 (etyka godności – przepisanie fragmentu własnymi słowami – bez przypisu), 22, 23 (etyka produktywności – efektywność i użyteczność).

Uzyskane wyniki średnich dla poszczególnych pytań oraz przypadające na jedną pozycję dla poszczególnych wymiarów przedstawia rysunek 1.



Rys. 1. Średnia z podziałem na poszczególne pozycje oraz dla poszczególnych wymiarów z podziałem na wyniki studentów pierwszego i drugiego roku

Należy zauważyć, iż biorąc pod uwagę siedmiostopniowy zakres możliwych odpowiedzi (bardzo niewłaściwe, niewłaściwe, raczej niewłaściwe, nie mam zdania, raczej właściwe, właściwe, bardzo właściwe), średnia 5,0 oznacza, że dane zachowanie sprzeczne z normą jest w opinii badanych raczej niewłaściwe, a zachowanie zgodne z normą raczej właściwe. Dopiero uzyskana średnia w pobliżu 6,0 – zdaniem autora tego artykułu – daje pewność posiadania kompetencji będącej przedmiotem badania. Na wszystkich wymiarach drugi rok uzyskał wyższe średnie, a największa różnica widoczna jest na wymiarze etyki kolektywistycznej, gdzie pierwszy rok uzyskał wartość średniej niższą o 1,2. Warto zaznaczyć jednak, iż dla niektórych pozycji pierwszy rok wykazał wyższy poziom aprobaty, osiągając wyższą średnią.

- dla pozycji 15 i 16 („przedstawienie się jako autor pracy, mimo braku wkładu pracy własnej uważam za” i „pominięcie niektórych współautorów uczestniczących w pracy badawczej jest według mnie”) różnica wyniosła 0,31;
- dla pozycji nr 19 („uwzględnienie podziękowań dla osób, którym w jakikolwiek sposób zawdzięczamy powstanie dzieła, oceniam jako”) różnica wyniosła 0,48;
- dla pozycji nr 22 („uwzględnienie w celach badań ich praktycznej funkcji społecznej np. poprawy jakości życia, oceniam jako”) różnica wyniosła 0,35;
- dla pozycji nr 23 („przeprowadzenie analizy ryzyka, jakie niesie badanie w kontekście korzyści, według mnie jest”) różnica wyniosła 0,55.

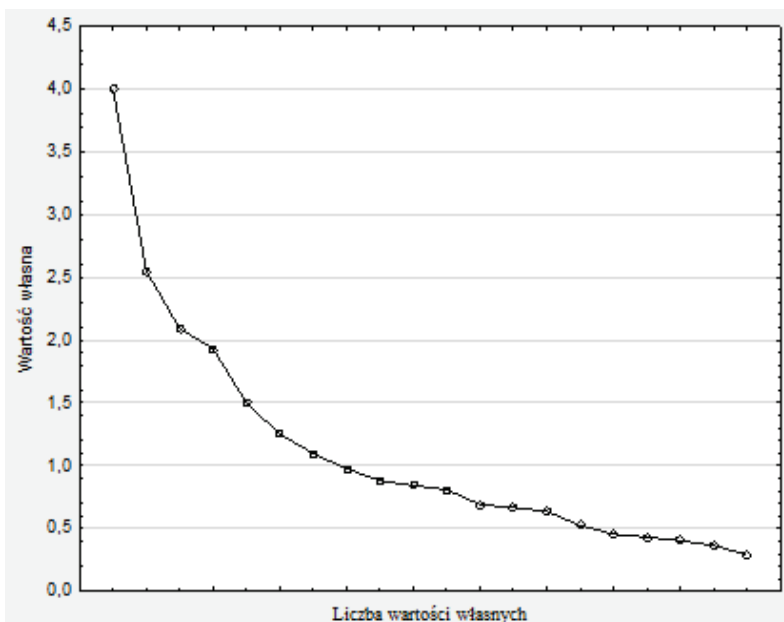
Najbardziej oddalone od średniej wyniki były właśnie dla pozycji z wymiaru etyki kolektywistycznej i produktywności.

Korzystając z modułu analizy czynnikowej w programie Statistica, w dalszym etapie przeprowadzono analizę czynnikową, celem potwierdzenia ilości czynników oraz właściwego przyporządkowania do nich poszczególnych pozycji na skali. Korzystając z kryterium Kaisera, sprawdzono wartości własne czynników. Siedem z nich uzyskało wartość większą niż 1.

Tabela 11. Wartości własne czynników

Wartość	Wartości własne. Wyodrębnione składowe główne			
	Wartość własna	% ogółu varianc.	Skumul. wartość własna	Skumul. %
1	3,994209	17,36613	3,99421	17,36613
2	2,550069	11,08726	6,54428	28,45338
3	2,089807	9,08612	8,63408	37,53950
4	1,930193	8,39214	10,56428	45,93164
5	1,498164	6,51376	12,06244	52,44540
6	1,252533	5,44580	13,31497	57,89120
7	1,096825	4,76880	14,41180	62,66000

W kolejnym kroku, korzystając z testu osypiska, ustalono, ile czynników wybrać do analizy.



Rys. 2. Wykres osypiska

Osypisko na wykresie zaczyna się od wartości własnej piątego czynnika, co sugerowało trafność przyjętych założeń teoretycznych dotyczących pięciu wymiarów etycznych. Przyjęto więc do dalszej analizy pięć czynników, które wyjaśniają łącznie ponad 52% zmienności zmiennych wejściowych.

Tabela 12. Wartości i skumulowane wartości własne czynników, procenty sumy wariancji i skumulowane procenty sumy wariancji

Czynnik	Wartości własne. Wyodrębnione składowe główne			
	Wartość własna czynników	% ogółu warianc.	Skumul. wartości własne czynników	Skumul. %
1 (e. godności)	3,994209	17,36613	3,99421	17,36613
2 (e. autonomii)	2,550069	11,08726	6,54428	28,45338
3 (e. kolektyw.)	2,089807	9,08612	8,63408	37,53950
4 (e. produkt.)	1,930193	8,39214	10,56428	45,93164
5 (e. dobra pow.)	1,498164	6,51376	12,06244	52,44540

W ostatnim etapie przeprowadzono analizę wartości ładunków czynnikowych. Z uwagi na fakt, iż uzyskana struktura danych nie pozwoliła na interpretację, dokonano rotacji osi czynnikowych (Equamax znormalizowana) w celu uzyskania prostej struktury ładunków czynnikowych, co ułatwiło ich interpretację.

Uzyskane wartości ładunków czynnikowych dla poszczególnych pozycji pozwoliły sprawdzić, jak pięć wyodrębnionych czynników pokrywa się z przyjętymi założeniami teoretycznymi o pięciu kodach etycznych. Nie wszystkie przygotowane pytania okazały się trafne do określenia poszczególnych wymiarów. Obrazowo uzyskane wartości przedstawiono poniżej.

Tabela 13. Wartości ładunków czynnikowych w kontekście przyjętych założeń teoretycznych o pięciu kodach etycznych

Etyka autonomii (wyodrębniony czynnik nr 2)						
Pozycja nr	1	2	3	4	5	6
ładunek cz.	0,68	0,67	0,72	0,35	0,24	
Etyka kolektywistyczna (wyodrębniony czynnik nr 3)						
Pozycja nr	6	7	8	9		
ładunek cz.	0,71	0,81	0,77	0,39		
Etyka dobra powszechnego (wyodrębniony czynnik nr 5)						
Pozycja nr	10	11	12	13	14	
ładunek cz.	0,80	0,27	0,45	0,01	0,61	
Etyka godności (wyodrębniony czynnik nr 1)						
Pozycja nr	15	16	17	18	19	20
ładunek cz.	0,83	0,84	0,66	0,17	0,02	0,37
Etyka produktywności (wyodrębniony czynnik nr 4)						
Pozycja nr	21	22	23			
ładunek cz.	0,75	0,78	0,63			

Najniższe ładunki czynnikowe (pozycje 4, 5, 9, 11, 12, 13, 18, 19, 20) nie osiągnęły poziomu powyżej wartości 0,5 dla innych wyodrębnionych czynników poza jednym przypadkiem poz. nr 11 (sprawdzenie przed podjęciem badania, czy może ono naruszać jakieś przepisy prawne), który osiągnął wartość ładunku czynni-

kowego (0,61) dla etyki autonomii. To skłania do refleksji, iż należałoby go na dalszych etapach pracy nad tym narzędziem przenieść do tego wymiaru.

Podsumowanie

Choć narzędzie w obecnej formie spełnia podstawowy wymóg rzetelności, to uzyskane wyniki jednoznacznie wskazują, że zasadne byłoby w toku dalszej pracy nad narzędziem zmodyfikować bądź zastąpić poszczególne pozycje na skali. Niskie wartości ładunków czynnikowych niektórych pozycji wskazują, że nie są one dobrymi wskaźnikami dla poszczególnych wymiarów etycznych. Z pewnością lepszym rozwiązaniem na samym początku przygotowywania skali byłoby, podobnie jak w badaniach Wojciszke i Baryły, zebranie listy zachowań postrzeganych jako etyczne i nieetyczne w kontekście prowadzenia badań naukowych, a następnie poddanie ich ocenie sędziów kompetentnych pod kątem wysycenia założeniami poszczególnych etyk. Niektóre pozycje, jak np. „ściśle przestrzeganie regulaminu studiów uważam za:”, zasadne byłoby doprecyzować, bowiem takie zachowanie odnosi się do prowadzenia badań przez studenta tylko wtedy, gdy w regulaminie studiów znajduje się stosowny zapis. Ponadto konieczne jest przeformułowanie pozycji „podanie we wniosku o stypendium jedynie kilku informacji niezgodnych z rzeczywistością uważam za:” na „podanie we wniosku o wyrażenie zgody na badania adresowanym do dyrektora instytucji, w której mają one być prowadzone jedynie kilku informacji niezgodnych z rzeczywistością uważam za:”, co bardziej wiąże się z kwestią prowadzenia badań.

W załączniku nr 1 umieszczono ankietę poprawioną, po wykonanych analizach statystycznych i usunięciu omawianych błędów. W przedstawionej wstępnej wersji daje ona już możliwość sprawdzenia przygotowania przyszłych pedagogów do prowadzenia badań diagnostycznych spełniających standardy etyczne i pozwala ocenić ogólny poziom uzyskanej kompetencji. Wydaje się, że narzędzie uwzględni większość istotnych kwestii etycznych zawartych w kodeksie etycznym psychologów, a także wskazywanych przez pedagogów, choć oczywiście wymaga udoskonalenia.

Zgodnie ze słowami autorów, iż „wskaźnikiem moralnej relewancji sądu jest skłonność do opatrywania go sankcją” (Wojciszke, Baryła, 2000, s. 3), ciekawym rozwiązaniem byłoby również przygotowanie takiej wersji skali, w której badani mieliby określić wysokość kary za dane zachowanie, czyli porównanie oceny zachowania z oceną siły sankcji, którą osoby badane przypisałyby do danego zachowania.

Nie było celem artykułu podejmowanie rozważań nad samą kwestią postrzegania przez badanych poszczególnych wymiarów etycznych, a także osiągniętych w badaniu wstępnym wyników. Biorąc jednak pod uwagę wniosek z badań Wojciszke i Baryły (2000, s. 13), iż „z etyk autonomii, godności i dobra powszechnego płyną rzeczywiste przesłanki ocen moralności, natomiast etyki produktywności i kolektywistyczna są niewątpliwie źródłem ocen, ale o innym niż moralne znaczeniu”, to znamienne wydaje się, że właśnie na tych wymiarach studenci uzyskali najniższe wyniki. Być może także ten fakt stanie się inspiracją do dalszych badań nad tą ważną i ciekawą kwestią.

Bibliografia

- Galewicz W. (2009). O etyce badań naukowych. *Diametros*, 19, 1, 48-57.
- Rozporządzenie Ministra Nauki i Szkolnictwa Wyższego z dnia 4 listopada 2011 r. w sprawie wzorcowych efektów kształcenia, DzU 2011 nr 253, poz. 1521.
- Sobol E. (2003). *Nowy słownik języka polskiego*. Warszawa: PWN.
- Strelau J., Doliński D. (2008). *Psychologia*. Wyd. 1. Gdańsk: Wyd. GWP.
- Wojciszke B., Baryła W. (2000). Potoczne rozumienie moralności: pięć kodów etycznych i narzędzie ich pomiaru. *Przegląd Psychologiczny*, 43, 4, 395-421. Zaczepnięte 16 kwietnia 2015. Strona internetowa http://www.kul.pl/rok-2000,art_5496.html
- Wysocka E. (2007). *Człowiek a środowiska życia*. Warszawa: Wyd. Akademickie „Żak”.

Załącznik nr 1

KWESTIONARIUSZ

Udział w badaniu jest dobrowolny i anonimowy. Proszę o udzielenie odpowiedzi na pytania zawarte w kwestionariuszu oraz dziękuję za okazaną pomoc. Wybrane odpowiedzi proszę zaznaczyć znakiem „X”.

Poniżej zamieszczone zostały zachowania dotyczące tego problemu. Proszę o wyrażenie własnej opinii kierując się jedynie własnym zdaniem, a nie tym, co mogą o tym sądzić inni.	bardzo niewłaściwe	niewłaściwe	raczej niewłaściwe	nie mam zdania	raczej właściwe	właściwe	bardzo właściwe
1. Uzyskanie zgody osoby na udział w badaniu uważam za:							
2. Zapytanie uczestników, czy ktokolwiek po badaniu poczuł się skrzywdzony, określam jako:							
3. Poinformowanie przed badaniem osób w nim uczestniczących o celu i sposobie jego przeprowadzenia uznaję za:							
4. Podanie przed badaniem informacji, że badani mogą się wycofać w każdym momencie badania, oceniam jako:							
5. Według mnie zachowanie w tajemnicy danych osoby badanej jest:							
6. Przedstawienie wyników badań na podstawie powierzchownej analizy danych empirycznych z uwagi na nagłący termin oceniam jako:							
7. Pomijanie danych niewygodnych uważam za:							
8. Dopasowanie hipotezy tak, aby była zgodna z uzyskanym wynikiem, określam jako:							

8. Działanie polegające na nieznacznym modyfikowaniu zebranych danych (zmianę rzeczywistych wartości liczbowych) według mnie jest:									
9. Ścisłe przestrzeganie regulaminu studiów w zakresie przepisów dotyczących badań uważam za:									
10. Sprawdzenie przed podjęciem badania, czy może ono naruszać jakieś przepisy prawne, oceniam jako:									
11. Zapoznanie się z regulaminem placówki, w której będzie prowadzone badanie, uznaję za:									
12. Wykorzystywanie programów bez licencji, ale w szczytnym celu naukowym określam jako zachowanie:									
13. Podanie we wniosku o wyrażenie zgody na badania adresowanym do dyrektora instytucji, w której mają one być prowadzone, jedynie kilku informacji niezgodnych z rzeczywistością uważam za:									
14. Przedstawienie się jako autor pracy, mimo braku wkładu pracy własnej, uważam za:									
15. Pominięcie niektórych współautorów uczestniczących w pracy badawczej jest według mnie:									
16. Brak wstawienia cudzysłowu w dosłownie cytowanym fragmencie określam jako:									
17. Przyznanie się do popełnionego błędu, mimo że nikt go nie zauważył, uważam za:									
18. Uwzględnienie podziękowań dla osób, którym w jakikolwiek sposób zawdzięczamy powstanie dzieła, oceniam jako:									
19. Rezygnację ze stosowania przypisu w przypadku przepisania fragmentu tekstu, ale własnymi słowami, uznaję za:									
20. Sprawdzenie, czy istnieją wcześniejsze wyniki badań dotyczące tego samego problemu badawczego, w mojej opinii jest:									
21. Uwzględnienie w celach badań ich praktycznej funkcji społecznej (np. poprawy jakości życia) oceniam jako:									
22. Przeprowadzenie analizy ryzyka, jakie niesie badanie w kontekście korzyści, według mnie jest:									

Summary

Proposal for a tool measuring the ethical preparedness of education professionals to conduct diagnostic research

Social problems require careful examination, discussion and trying out innovative solutions. Scientific research plays a significant role in this process, however it is important that it is conducted in an ethical manner. This has particular significance as improper conduct may impact not only the persons being researched, but also other values subject to moral judgments. The article presents the adopted theoretical assumptions and undertaken research activities that aimed at constructing a tool measuring the ethical preparedness of future education professionals to conduct diagnostic research. The proposed scale enables the verification of this competence based on broader criteria than the usually invoked moral standards like "firstly do not harm the research subjects" or "treat research subjects as persons". The conducted trial research allowed for an evaluation of the constructed scale's reliability and theoretical validity.

Key words: educational diagnostics, moral aspect, ethics in research