
ZESZYTY NAUKOWE WYŻSZEJ SZKOŁY PEDAGOGICZNEJ W BYDGOSZCZY
STUDIA Z WYCHOWANIA MUZYCZNEGO 1981 z. 5

FRANCISZEK GŁOWACKI

WSP Bydgoszcz

ZAINTERESOWANIA MUZYCZNE PRACOWNIKÓW SŁUŻBY ZDROWIA W CZASIE
WOLNYM

I. Uwagi wstępne

Wiek XX cechują intensywne przemiany zachodzące w wielu dziedzinach współczesnego życia, a zwłaszcza w nauce i technice. Zjawisko to zwykle się określać mianem rewolucji naukowo-technicznej. Jej konsekwencją jest dynamika rozwoju czasu wolnego. Jak uważa A. Kamiński, "stanowi to jedną z najbardziej charakterystycznych cech nowoczesnych społeczeństw uprzemysłowionych i zurbanizowanych" ¹.

Wiele dyscyplin naukowych, wśród nich zwłaszcza pedagogika społeczna, zajmuje się dzisiaj problematyką czasu wolnego ludzi pracy. Interesujący jest bowiem aspekt wychowawczy coraz bardziej wykładającego się w socjalistycznym społeczeństwie czasu wolnego oraz rozszerzające się zadania wychowawcze na tereny sprzyjające intensyfikacji życia ludzi przez rozwijanie ich indywidualnych zainteresowań, zamiłowań i uzdolnień.

Stąd też moja uwaga została zwrócona na czas wolny i zainteresowania kulturalne pracowników jednego z potężnych działów naszej gospodarki narodowej - służby zdrowia. Podyktowane to zostało przede wszystkim moimi bezpośrednimi kontaktami z tym środowiskiem /kilkuletni staż pracy w służbie zdrowia/ i obserwacjami poczynionymi w trakcie koncertów Filharmonii Pomorskiej z pozycji czynnego muzyka orkiestry tej instytucji.

W wyniku badań, charakterystycznych dla metody sondażu diagnostycznego, na niewielkiej próbie, uzyskałem wyniki, które po opracowaniu dały plon w postaci pracy pt. "Zainteresowania kulturalne pracowników służby zdrowia w czasie wolnym" ².

W niniejszym artykule podejmuję rozważania o bardzo wąskim zakresie, bo dotyczącym wyłącznie zainteresowań muzycznych pracowników służby zdrowia w czasie wolnym, które jednak w badaniach nad zainteresowaniami kulturalnymi okazały się być dominującymi. Muzyka bowiem odgrywa istotną rolę w spędzaniu czasu wolnego przez pracowników służby zdrowia, jednocząc w sobie tezy podstawowe funkcji czasu wolnego: - wypoczynkową,
- zabawową,
- i kształcącą³.

II. Charakterystyka badanej populacji

Badaniem objętych zostało 144 pracowników służby zdrowia zrzeszonych zarówno w lecznictwie otwartym jak i zamkniętym na terenie Bydgoszczy. W stosunku do ogólnej liczby 744⁴, stanowi to 19,3 % wszystkich pracowników służby zdrowia pracujących na terenie Bydgoszczy.

Tabela nr 1 ilustruje miejsca pracy badanych pracowników oraz stosunek procentowy do ogółu badanej populacji.

Tabela nr 1 - Miejsca pracy badanej populacji

Lp	Miejsce pracy	N	%
1	Szpital Ogólny nr 1	65	45,1
2	Szpital Dermatologiczny	36	25,0
3	Ogólnouczelniana Przychodnia Studencka	12	8,3
4	Przychodnia Rejonowa nr 12 Przychodni Obwodowej nr 1	16	11,1
5	Przychodnia Sportowa	15	10,4
	R a z e m	144	100

Wśród pracowników służby zdrowia objętych badaniem, większą liczbę stanowią pracujący w lecznictwie zamkniętym /101 osób/, niż w otwartym /43 osoby/. Dysproporcja ta jest tylko pozorna, ze względu na fakt częstego godzenia pracy np.: w szpitalu z pracą w przychodni rejonowej - zwłaszcza w przypadku lekarzy.

K a t e g o r i e z a w o d o w e - Spośród badanych pracowników służby zdrowia wyodrębniono trzy grupy zawodowe, są to:

- 1/ grupa lekarzy medycyny,
- 2/ grupa średniego personelu medycznego,
- 3/ grupa pomocniczego personelu medycznego.

Poniższa tabela przedstawia szczegółowy wykaz zawodów lub specjalności w poszczególnych grupach zawodowych.

Tabela nr 2 - Zawody i specjalności

Lp.	Grupy zawodowe - zawody	Nr	w tym:	
			kobiety	mężczyźni
I	L e k a r z e	64	17	47
1	Internista	35	8	27
2	Pediatra	6	3	3
3	Chirurg	8	-	8
4	Dermatolog	9	2	7
5	Reumatolog	1	1	-
6	Laryngolog	4	2	2
7	Okulista	1	1	1
II	Sredni personel medyczny	40	34	6
8	Pielęgniarka	12	12	-
9	Położna	20	20	-
10	Laborant	8	2	6
III	Pomocniczy personel medyczny	40	26	14
11	Salowa	24	24	-
12	Pomoc laboratoryjna	9	2	7
13	Sanitariusz	7	-	7

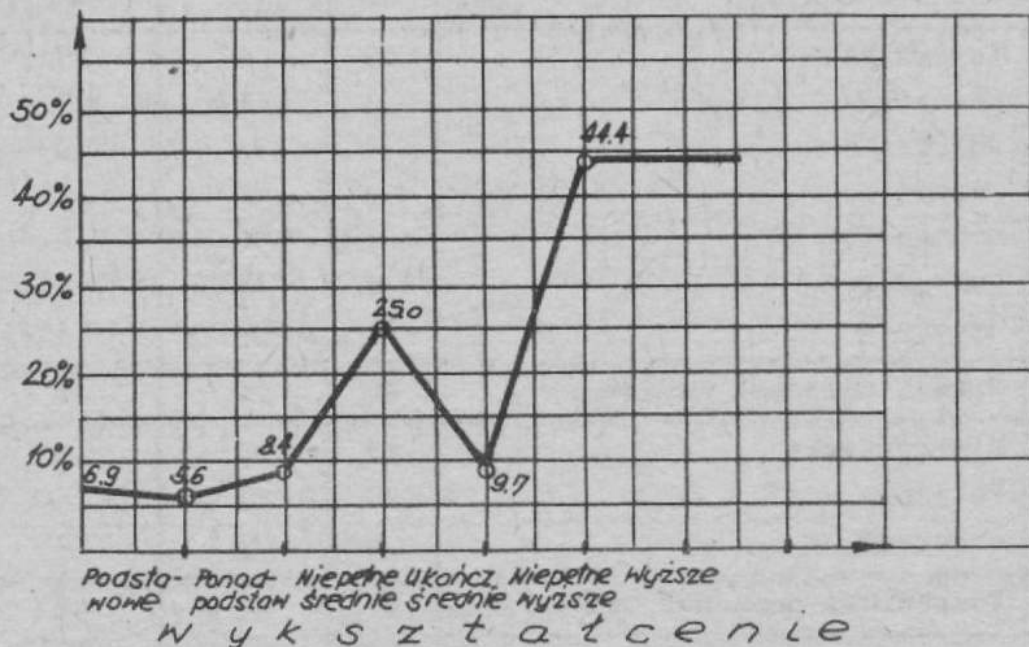
Największą część, bo 44,4 % badanej populacji stanowią lekarze medycyny jako najbardziej reprezentatywni dla związku zawodowego pracowników służby zdrowia.

W y k s z t a ł c e n i e - Powyższe zestawienie wg trzech grup zawodowych łączy się z wykształceniem badanych pracowników służby zdrowia. Zdecydowaną największą część stanowią osoby z wyższym wykształceniem: 64 = 44,4 %. Wynika to z uprzednio przedstawionej struktury zawodów, w której większość to lekarze,

a więc absolwenci Akademii Medycznej. Drugą wielkością jest 25 %, a więc absolwenci szkół średnich, która przede wszystkim jest udziałem średniego personelu medycznego: pielęgniarek, położnych, laborantów. Podstawowe i niepełne podstawowe wykształcenie jest charakterystyczne dla pomocniczego personelu medycznego.

Szczegółowy wykaz wykształcenia przedstawia rysunek 1.

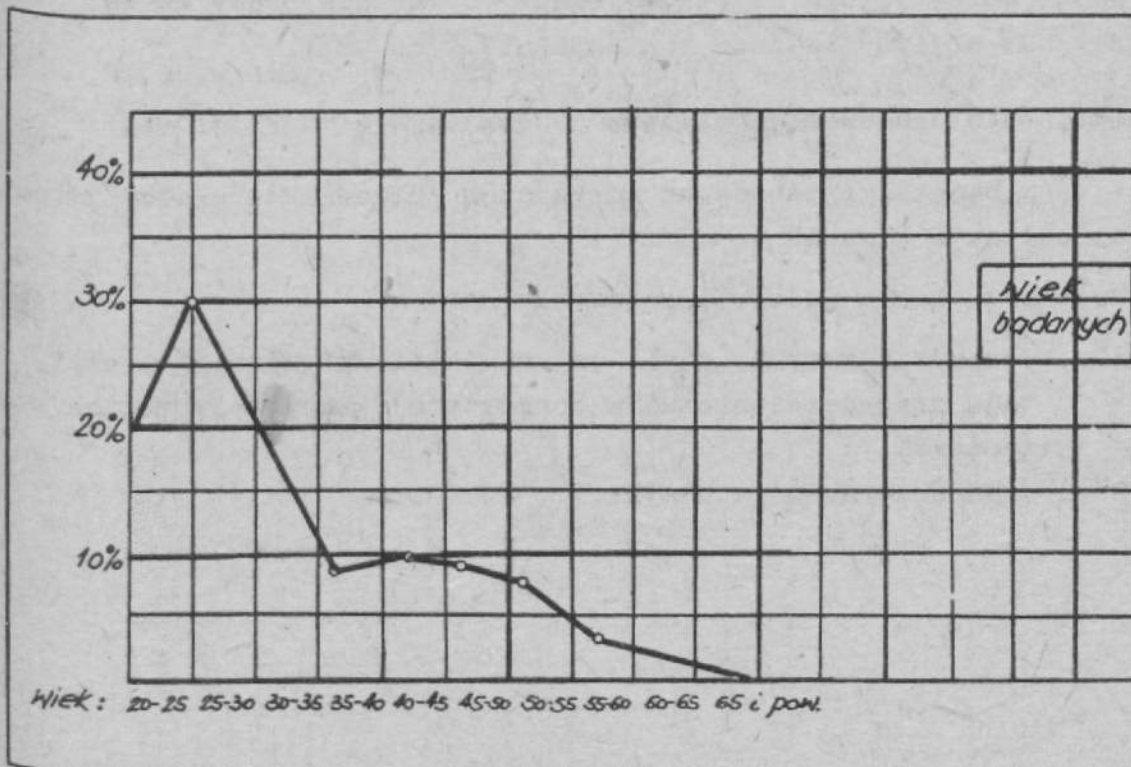
Rysunek 1 - Poziom wykształcenia badanej populacji



W i e k - Spośród 144 badanych, 70 osób czyli około 48,6 % to ludzie bardzo młodzi, którzy nie przekroczyli jeszcze 30 roku życia. Po dodaniu do tego jeszcze 27 osób z przedziału wiekowego 30 - 35 okazuje się, że wiek 97 osób czyli 67,3 % ogółu badanej populacji zamyka się w przedziale od 20 - 35 lat.

Poniższy wykres obrazuje krzywą wieku badanych.

Rysunek 2 - Wiek badanych



Chociaż dobór respondentów podyktowany był raczej różnorodnością zawodową, to jednak to nieprzypadkowa liczba 97 osób stanowi o tym, że pracownicy służby zdrowia, to w większości ludzie młodzi, którzy oprócz swojej odpowiedzialnej pracy przejawiają bogaty wachlarz - z racji swojej młodości - zainteresowań kulturalnych, w tym zainteresowań muzycznych - będących przedmiotem niniejszych badań.

S t a n c y w i l n y - Spośród badanych 100 osób czyli 69,4% stanowią osoby pozostające w związkach małżeńskich, natomiast 44 osoby, czyli 30,6%, pozostawały w trakcie badań w stanie wolnym. Zbadanie stanu cywilnego miało na celu wskazanie na ewentualne związki pomiędzy tymże stanem, a budżetem czasu wolnego.

M i e j s c e z a m i e s z k a n i a - Badaniami objęto pracowników służby zdrowia zatrudnionych w Bydgoszczy. Z liczby 144 osób, dziesięcioro dojeżdża jednak do miejsca pracy ze wsi, która jest stałym miejscem zamieszkania tych osób.

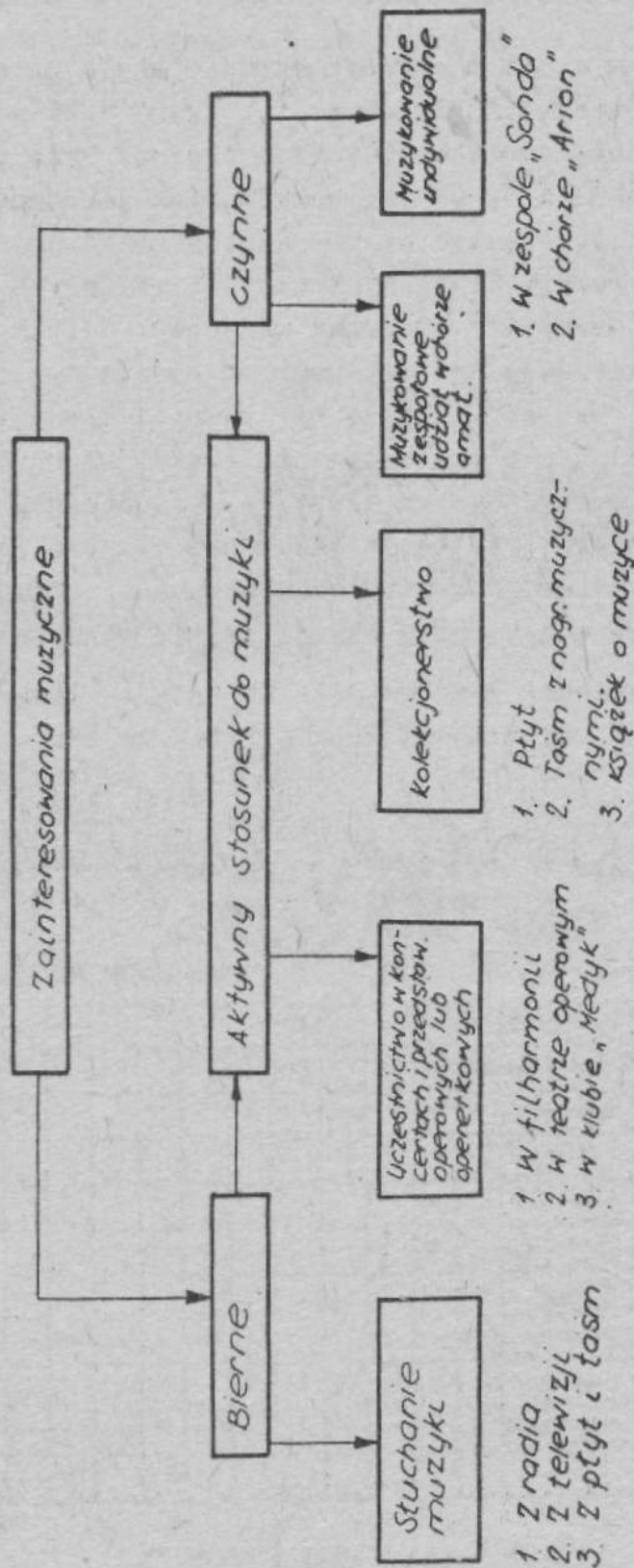
III. Zainteresowania muzyczne pracowników służby zdrowia

Schemat zainteresowań muzycznych pracowników służby zdrowia przedstawia rysunek 3.

Moje rozważania podzielone zostały na:

- 1^o - percepcję muzyki, czyli jej sluchanie z radia, TV, płyt, taśm oraz uczestnictwo w koncertach i innych imprezach muzycznych,
- 2^o - czynne uprawianie muzyki.

Rys. 3 Schemat zainteresowań muzycznych pracowników służby zdrowia

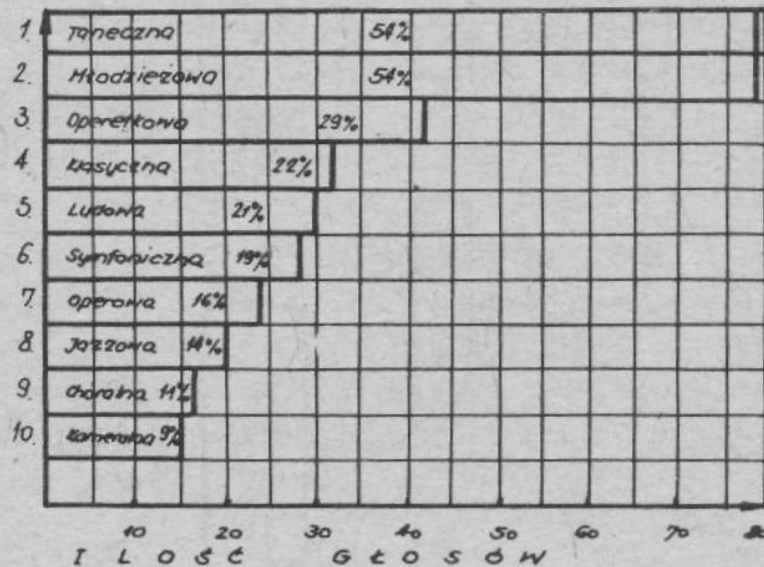


1. Słuchanie muzyki z radia i TV

Radio w swoim pierwszym okresie miało przede wszystkim służyć przekazywaniu informacji. W roku 1926 po raz pierwszy nagrano na taśmę dźwiękową utwór muzyczny: była to Msza Jerzego Fryderyka Händla⁵. Od tej pory muzyka jak inne gatunki sztuki /poezja, proza, teatr/ są nieodłącznymi komponentami programów radiowych. Połowę ulubionych audycji radiowych pracowników służby zdrowia stanowiły programy muzyczne. Muzyka w radio spełnia rolę dwojaką: może być uznawana za podstawową, którą nadto przekazuje i upowszechnia, może być również elementem dodatkowym współdziałającym w przekazywaniu treści słownych, tekstu literackiego, teatru. Muzyka służy tu wprowadzaniu słuchacza w odpowiedni nastrój, potęguje działanie ekspresyjne słowa. Często więc bez świadomego nastawienia słuchacz radiowy, a także telewidz odbiera muzykę przy okazji innych muzycznych programów.

W odpowiedzi respondentów na pytanie jaką muzykę słuchaną z radia i TV najbardziej Pan/i/ lubi, uzyskano następujące wyniki:

Rys.4 Najchętniej słuchany rodzaj muzyki z radia i tv



Dane przedstawione w rysunku nr 4 wskazują na to, że najchętniej słuchana jest muzyka młodzieżowa i taneczna /u 54 %/. Na drugim miejscu wymieniona jest muzyka operetkowa, dalej klasyczna, ludowa itp. Wydaje się, że preferowanie muzyki młodzieżowej i tanecznej nie zawsze wynika z faktycznych upodobań pracowników służby zdrowia, ale z faktu, że zarówno w programie PR /zwłaszcza w trzecim/ jak i w programie TV zdecydowanie przeważa tego rodzaju muzyka. Z przeprowadzonych rozmów wynika, że meloman z trudem "wyłapuje" programy muzyki klasycznej⁶, które bądź nadawane są w godzinach przedpołudniowych, lub też w późnych godzinach wieczornych. I dopiero rzeczywiste zainteresowania danym gatunkiem muzyki np. operowej powoduje codzienne słuchanie cyklu audycji III programu PR: "Opery w przekroju" /lekarz internista, żonaty, l. 48/.

Inaczej percepcja muzyki odbywa się z płyt i taśm, gdzie każdy słuchacz dobiera muzykę według swojego własnego upodobania i chęci w danym momencie.

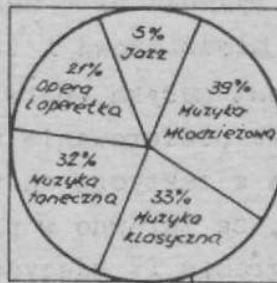
2. Słuchanie muzyki z płyt i taśm

W harmonogramie zajęć wykonywanych w czasie wolnym pracownicy służby zdrowia wskazywali również na słuchanie muzyki z płyt i taśm. Uzyskano 43 odpowiedzi. Trzy osoby słuchają codziennie lub prawie codziennie, 10 osób raz lub kilka razy w tygodniu i 21 osób raz lub kilka razy w miesiącu-słucha muzyki z płyt i taśm. W wyniku przeprowadzonych rozmów z tymi osobami, z których 18 - to lekarze, wynika, że w 95 % słuchanie łączy się nierozzerwalnie z kolekcjonowaniem nagrań muzycznych. Kolekcjonowanie to określane jest prawie zawsze jako "hobby".

Rozwojowi tego zajęcia sprzyjają imprezy organizowane przez klub pracowników służby zdrowia "Medyk", takie jak: "Wieczór z dobrą płytą", "Giełda płytowa", "Spotkania kolekcjonerów", na które przeznaczają się jeden dzień w tygodniu - środę. Rodzaje muzyki kolekcjonowanej przez pracowników służby zdrowia ilustruje rysunek:

Rys. 5

- 39 % - młodzieżowa
- 33 % - klasyczna ⁷
- 32 % - taneczna
- 21 % - opera i operetka
- 5 % - jazzowa



Rodzaje muzyki kolekcjonowanej przez pracowników służby zdrowia

W stosunku do odbioru muzyki z radia i TV muzyka młodzieżowa jest słuchana w o wiele mniejszym wymiarze na korzyść muzyki klasycznej. Utrzymuje się w dalszym ciągu wysoki wskaźnik kolekcjonowania muzyki tanecznej, co jest uzasadnione przyjmowaniem gości i organizowaniem tanecznych prywatek.

Z muzyki klasycznej do najczęściej kompletowanych nagrań należą utwory fortepianowe Fr. Chopina, symfonia L.V. Beethovena, Koncerty fortepianowe: P. Czajkowskiego /b-moll/, Rachmaninowa /c-moll/, L.V. Beethovena /Es-dur/, Gershwina /f-moll/ i Błękitna Rapsodia oraz nagrania dzieł organowych, klawesynowych i fortepianowych a także orkiestrowych J.S.Bacha.

Ponadto w księgozbiorach melomanów znajdują się pozycje o profilu encyklopedyczno-słownikowym, takie jak: Mała encyklopedia muzyki, Słownik muzyków polskich, słownik muzyczny J.Habeli, przewodnik operowy i przewodnik koncertowy. Książki o tematyce muzycznej posiada w swoich księgozbiorach 41 osób. Świadczy to o wysokim zainteresowaniu muzyką, bo popartym zdobywaniem wiedzy o niej.

3. Uczęszczanie na koncerty i imprezy muzyczne

Pracownicy służby zdrowia często uczestniczą w imprezach muzycznych. Dwadzieścia sześć osób raz lub kilka razy w miesiącu a 72 osoby raz lub kilka razy w roku uczęszczają do Filharmonii na koncerty. Natomiast do Opery uczęszcza przynajmniej raz w miesiącu 13 osób, a raz lub kilka razy do roku 68 osób. W porównaniu z innymi zajęciami z grupy "konsumpcyjnych zbiorowych"

uczestnictwo w koncertach i przedstawieniach operowych stanowi wyraźnie wyższy wskaźnik.

Większość spośród bywalców filharmonii, to posiadacze stałego abonamentu "A" /20 osób/, a więc 14 %. W wywiadach przeprowadzonych z tymi osobami, trzynastu lekarzy, 6 pielęgniarek i laborant wśród największych przeżyć muzycznych wymieniają takie wydarzenia muzyczne Bydgoszczy, jak występ Dawida i Igora Ojstrachów 1964 r., Pierwszy Festiwal Muzyki Krajów Europy Wschodniej i Środkowej w 1966 r., występy Witolda Małcużyńskiego i laureatów konkursu Chopinowskiego. Z rozmów tych wynika, że żywe zainteresowanie kulturą muzyczną Bydgoszczy nie tylko ogranicza się do uczestnictwa w koncertach Filharmonii Pomorskiej.

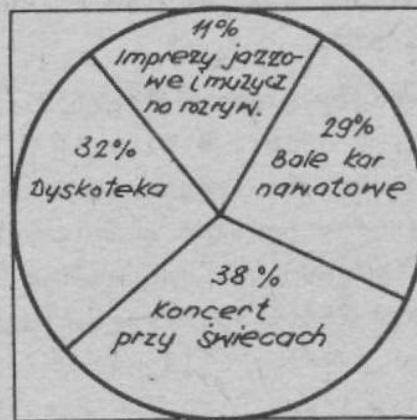
Klub związku zawodowego pracowników służby zdrowia i opieki społecznej "Medyk" ⁸ prowadzi szeroką działalność kulturalną, której dominantę stanowią imprezy muzyczne. Przykładowo w okresie miesiąca lutego 1976 roku na 11 organizowanych imprez - 7 stanowiły koncerty lub inne imprezy muzyczne. Były to:

- a/ koncerty przy świecach /3/ w wykonaniu Tria fortepianowego - uczniów Państwowego Liceum Muzycznego w Bydgoszczy oraz Tria chopinowskiego,
- b/ koncert kameralny z muzyką barokową w programie,
- c/ spotkanie jazzowe - prelekcja przedstawiciela Polskiego Stowarzyszenia Jazzowego połączona z ilustracjami muzycznymi,
- d/ występ zespołu jazzowego Jacka Matlaka,
- e/ wieczorek muzyczny dla Telefonu Zaufania ⁹.

Klub "Medyk" współpracuje stale z dyrekcją Filharmonii Pomorskiej oraz Opery i Operetki, angażując artystów obu tych instytucji w swoich imprezach muzycznych. W Klubie powstał zespół muzyczny pod nazwą "Sonda". Ponadto organizowane są w każdą środę koncerty muzyki mechanicznej, jak "Wieczór z dobrą płytą", "Giełda płytowa", "Spotkania kolekcjonerów".

W odpowiedzi na pytanie ankietowe: w jakich imprezach klubu "Medyk" Pan/i/ uczestniczył? - uzyskano odpowiedzi, które ilustruje poniższy rysunek.

Rys. 6 - Popularność imprez organizowanych w Klubie "Medyk"



Okazuje się, że są to bądź imprezy czysto muzyczne jak cykliczne koncerty przy świecach, bądź też imprezy rozrywkowe, w których muzyka służy zabawie i relaksowi. Znamiennym pozostaje fakt, że nie wymieniono żadnej imprezy o innym niż muzycznym charakterze¹⁰. Percepcja muzyki, bez względu na to, z jakiego źródła ona pochodzi, wiąże się nie tylko z upodobaniami w zakresie jej rodzajów, ale także z ulubionymi kompozytorami i wykonawcami.

Na pytanie ankietowe: Których kompozytorów utwory najbardziej Pan/i/ lub słuchać? - podano 21 nazwisk¹¹, które ułożyłem w kolejności najczęściej wymienianych.

Tabela 3 - Ulubieni kompozytorzy

Lp.	Nazwisko kompozytora	Bezwzględna liczba głosów	Leżące	średni personel medycz.	Pomocn. personel medycz.
1	Fr. Chopin	92	42	26	24
2	P. Czajkowski	35	20	12	3
3	J. S. Bach	32	18	11	3
4	L. V. Beethoven	28	15	10	3
5	St. Moniuszko	24	17	6	1
6	K. Penderecki	22	20	2	-
7	W. A. Mozart	21	19	2	-
8	R. Schumann	18	12	6	-

9	Fr. Liszt	17	14	2	1
10	M. Ravel	16	11	3	2
11	K. Szymanowski	11	10	1	-
12	J. Strauss	11	2	8	1
13	G. Gershwin	10	5	3	2
14	P. Figiel	10	1	4	5
15	J. Offenbach	9	-	6	3
16	K. Gaertner	9	1	3	5
17	J. Kalman	8	2	3	3
18	B. Bartok	7	5	2	-
19	A. Vivaldi	5	4	1	-

Powyższa lista wskazuje wyraźnie na preferowanie przez pracowników służby zdrowia kompozytorów tzw. "muzyki poważnej", którzy zajmują 11 pierwszych miejsc. Dopiero na 12 miejscu widnieje nazwisko kompozytora wiedeńskich walców J. Straussa. Na ogólną liczbę 21 nazwisk tylko dwa to nazwiska kompozytorów muzyki rozrywkowej. Świadczy to o nadawaniu wyższej rangi kompozytorom z kręgu muzyki poważnej niż rozrywkowej.

Najchętniej słuchane są utwory Fr. Chopi^ona, co potwierdza wcześniejsze upodobania do kolekcjonowania nagrań jego utworów.

Inaczej przedstawia się liczba ulubionych wykonawców. Tu przeważają piosenkarze i odtwórcy muzyki rozrywkowej. Pełną listę ulubionych wykonawców przedstawia czwarta tabela.

Tabela 4 - Ulubieni wykonawcy

Lp.	Nazwisko	Liczba głosów	%	Lp.	Nazwisko	Liczba głosów	%
1	I. Santor	40	27	23.	L. Minnelli	4	2,7
2	J. Połomski	34	23	24.	K. Kulka	4	2,7
3	I. Jarocka	28	19	25.	B. Paprocki	4	2,7
4	B. Ładysz	23	16	26.	Z. Sośnicka	4	2,7
5	K. Gott	14	10	27.	Z. Tarasewicz	4	2,7
6	H. Kunicka	14	10	28.	S. Kozłowska	4	2,7
7	M. Fogg	14	10	29.	I. Menuhin	4	2,7
8	A. German	12	8,3	30.	W. Małcużyński	4	2,7
9	F. Schebel	10	6,9	31.	W. Kocoń	4	2,7
10	Cz. Niemen	10	6,9	32.	F. Carusa	4	2,7
11	M. Rodowicz	8	5,5	33.	A. Rosiewicz	4	2,7
12	A. Jantar	8	5,5	34.	D. Rinn	4	2,7
13	J. Lech	8	5,5	35.	Z. Koncz	2	1,3
14	W. Nahorny	7	4,8	36.	L. Armstrong	2	1,3
15	M. Mathiew	7	4,8	37.	S. Borys	2	1,3
16	T. Jones	6	4,1	38.	W. Wiłkomirska	2	1,3
17	T. Szalapin	6	4,1	39.	B. Streisand	2	1,3
18	E. Demarczyk	6	4,1	40.	W. Ochman	2	1,3
19	E. Piaff	6	4,1	41.	M. del Monaco	2	1,3
20	J. Hendrix	6	4,1	42.	A. Zwierz	2	1,3
21	A. Hiolski	5	3,4	43.	A. Zieliński	2	1,3
22	Ch. Aznavour	4	2,7	44.	L. Sempoliński	2	1,3

Jak wynika z powyższego zestawienia tylko ok. 25 % spośród ulubionych wykonawców to odtwórcy muzyki poważnej, natomiast znakomitą większość stanowią piosenkarze polscy i zagraniczni.

Znamiennym jest fakt, że lekarze w większym stopniu niż średni personel i pomocniczy wymieniali nazwiska takie jak: K.A. Kulka, B. Ładysz, W. Małcużyński, J. Menuhin, M. del Monaco, w mniejszym zaś stopniu nazwiska odtwórców muzyki rozrywkowej. Pozostaje to w związku z wyraźnymi zamiłowaniem lekarzy do muzyki klasycznej, wyrażonymi uprzednio przez jej słuchanie z radia, płyt i na koncertach.

4. Czynne uprawianie muzyki

- Muzykowaniu oddaje się sześć osób: czterech lekarzy, jedna pielęgniarka i laborant. Wszyscy grają na fortepianie, a zamiłowanie do tego instrumentu określali w ankiecie jako swoje hobby:
- "Fortepian zapełnia mi prawie cały czas. Gram w zespole pięcioosobowym "Sonda" w Klubie "Medyk", a granie sprawia mi wiele satysfakcji" - /lekarz internista, asystent, kawaler, 1.36/.
 - "Chodziłem do Liceum Muzycznego, skończyłem studia medyczne. Pozostało to zamiłowanie do muzyki fortepianowej i moich ulubionych kompozytorów: J.S. Bacha, F. Chopina" - /lekarz laryngolog, żonaty, 1.35/.
 - "Często siadam do fortepianu i improwizuję. Muzyka rozładowuje moje napięcia nagromadzone w ciągu dnia, przywraca to mi równowagę" - /lekarz dermatolog, żonaty, 1.43/.
 - "Wyrosłam w rodzinie muzycznej. Grali moi starsi bracia, nauczyłam się i ja przy okazji. Gram dla przyjemności, zwłaszcza walce J. Straussa i aktualne przeboje muzyki młodzieżowej" - /pielęgniarka, panna, 1.20/.
 - "Muzyka koi, łagodzi obyczaje. Sama gram często, gdy jestem zmęczona pracą w szpitalu, chodziłam do średniej szkoły muzycznej w Toruniu. Wiem, że muzyce poświęca się osobne studia nad jej funkcją terapeutyczną. Myślę, że już niedługo zaczniesz się na szerszą skalę leczyć muzyką - zwłaszcza schorzeń na tle nerwowym" - /lekarz internista, 1.38/.

Z powyższych wypowiedzi wynika, że muzykowanie traktowane jest jako ulubione zajęcie w czasie wolnym, które uprawiane jest w konsekwencji kształcenia muzycznego przed podjęciem studiów medycznych. Muzykowanie dostarcza wiele satysfakcji i jak podkreślają w swoich wypowiedziach muzykujący - rozładowuje nagromadzone w ciągu dnia napięcia, uspokaja.

Oprócz czynnego uprawiania muzyki w postaci muzykowania, cztery osoby spośród respondentów należą do chóru Filharmonii Pomorskiej "Arion". Próby odbywają się 2 razy w tygodniu po 2 godziny, ponadto występy i wyjazdy zajmują każdorazowo większy wymiar czasu.

W ankiecie umieściłem również pytanie: "Co sądzi Pan/i/ o chórach amatorskich i jaką rolę mogą one odegrać we współczesnym świecie?".

Tabela 5 - Rola chórów amatorskich we współczesnym świecie w opinii respondentów

Lp	Rola chórów amatorskich	Ilość głosów	%
1	Kultywują tradycje narod.	54	37
2	Wychowują muzycznie	38	26
3	Jednoczą określ. grupę ludzi	36	25
4	Dostarczają rozrywki	32	22
5	Rozwijają świadomą dyscyplinę i solidarność	15	10,4
6	Wypełniają wolny czas	14	9,7

Pracownicy służby zdrowia widzą przede wszystkim rolę chórów amatorskich w kultywowaniu tradycji narodowych. Natomiast najmniej doceniają rolę chóru amatorskiego w spędzaniu czasu wolnego, co potwierdza również fakt przynależności do zespołu chóralnego tylko czterech osób spośród 144 badanych, czyli nikły procent ogółu badanej populacji.

4. Wnioski końcowe

Reasumując rozważania nad zainteresowaniami muzycznymi pracowników służby zdrowia, nasuwają się następujące wnioski.

1. Muzyka wysuwa się na czołowe miejsce w zainteresowaniach kulturalnych pracowników służby zdrowia. Świadczą o tym wysokie wskaźniki:
 - a/ słuchania muzyki z radia i TV; muzyka z radia stanowi pełną ulubionych audycji, natomiast z telewizyjnych cykli programowych chętnie oglądane są: "Godzina Orfeusza", "Wtorek melomana", itp.;
 - b/ słuchania muzyki z płyt i taśm i ich kolekcjonowanie; dużą rolę odgrywa tu klub pracowników służby zdrowia "Medyk";
 - c/ kolekcjonowanie książek o muzyce i muzykach /41 osób/;
 - d/ uczestnictwo w koncertach i przedstawieniach operowych /98 osób czyli 68 % uczęszcza kilka razy w roku do Filharmonii, 81 osób czyli 56 % ogółu badanej populacji chodzi do teatru operowego.
2. Zainteresowania muzyczne w większym stopniu niż inne zainteresowania kulturalne reprezentowane są w formie czynnej, przez muzykowanie i udział w chórze "Arion".

Przedstawione w niniejszym artykule wyniki badań stanowią próbę oceny zainteresowań muzycznych pracowników służby zdrowia. Podjęty problem wymaga dalszych pogłębionych badań, szczególnie na odcinku programowania i wdrażania form wzmagających kształtowania zainteresowań muzycznych pracowników medycznych. Może to mieć kapitalne znaczenie w przygotowaniu szerokich kadr medycznych do stosowania terapii muzycznej w lecznictwie zamkniętym.

PRZYPISY

- ¹ A. Kamiński, Funkcje pedagogiki społecznej, Warszawa 1975, s. 347
- ² Praca magisterska napisana pod kierunkiem dra E. Rogalskiego /znajdująca się w Bibliotece Instytutu Wychowania Muzycznego Wyższej Szkoły Pedagogicznej w Bydgoszczy/.
- ³ A. Kamiński, Czas wolny: Jego problematyka społeczno-wychowawcza, Warszawa 1965, s. 148
- ⁴ Informator Statystyczny Służby Zdrowia, Bydgoszcz 1975, tabela 19, s. 12
- ⁵ I. Wojnar, Perspektywy wychowawcze sztuki, Warszawa 1966, s. 147
- ⁶ Pod tym pojęciem rozumiem muzykę skomponowaną do końca XIX w. Takie też wyjaśnienie umieściłem w ankiecie stanowiącej załącznik do pracy magisterskiej.
- ⁷ Patrz przypis 1
- ⁸ "Medyk" - klub pracowników służby zdrowia i opieki społecznej Zarządu Głównego Związku Zawodowego Pracowników Służby Zdrowia Bydgoszcz, Załączek 6.
- ⁹ Dane uzyskano ze sprawozdania z działalności Klubu udostępnionych w trakcie wywiadu przeprowadzonego z kierownikiem Klubu mgr Kazimierzem Pietrasem w dniu 12.3.1976 r.
- ¹⁰ Klub "Medyk" nie dopracował się jeszcze w swej działalności kół, bądź zespołów sprofilowanych pod kątem zainteresowań np.: plastycznych, literackich, filmowych, itp. W stadium tworzenia pozostaje obecnie Klub Kolekcjonerów Dobrej Płyty. Od początku zaś działalności "Medyka" istnieje półamatorski zespół muzyczny "Senda".
- ¹¹ Z liczby tej wyeliminowałem nazwiska A. Osieckiej i W. Młynarskiego, którzy są autorami tekstów popularnych piosenek, a nie ich kompozytorami.