
SATYSFAKCJA Z ŻYCIA A EMPATIA I POCZUCIE UMIEJSCOWIENIA KONTROLI BEZDOMNYCH KOBIET DONIESIENIE WSTĘPNE

Beata Pastwa-Wojciechowska¹, Małgorzata Piechowicz²
Mariola Bidzan¹

¹Institut Psychologii, Uniwersytet Gdański
Institute of Psychology, University of Gdansk

²Institut Pedagogiki, Uniwersytet Gdański
Institute of Pedagogy, University of Gdansk

SATISFACTION WITH LIFE VERSUS EMPATHY ALONG WITH SENSE OF LOCUS OF CONTROL AMONG HOMELESS WOMEN. PRELIMINARY REPORT

Summary. The goal of the current study was to juxtapose the satisfaction with life and empathy along with the sense of locus of control among homeless women. We used Diener's Satisfaction With Life Scale (SWLS), adapted to Polish by Z. Juczyński; Rotter's Internal-External Control Scale, Kazimierczak & Plopa's Empathic Sensitivity Scale (scale originally in Polish under the name Skala Wrażliwości Empatycznej, SWE), as well a questionnaire constructed by the author for the purposes of this study.

21 homeless women inhabitants of homeless shelters (Prometeusz and Monar-Markot in Gdańsk, Poland) and residential training and rehabilitation centre (Osiedle Na Sitowiu, Gdańsk, Poland) took part in the study.

Results suggest a correlation between the demographic along with psychosocial factors and the assessment of satisfaction with life as well as the levels of empathy of the investigated group. Participant's satisfaction with life was either low or very low. The empathy levels were also low. The group was characterized by average levels of sense of internal control. A relationship was observed between the levels of satisfaction with life and the locus of control. Homeless women characterized by a higher sense of satisfaction with life had a sense of external locus of control.

Key words: homelessness, satisfaction with life empathy, locus of control

Zjawisko bezdomności

Bezdomność to problem, który skutecznie wymyka się jednolitym definicjom, przede wszystkim z uwagi na swoją skomplikowaną istotę. Nie można jednak zaprzeczyć, iż bezdomność to proces związany z szeregiem deficytów, zarówno tych

Adres do korespondencji: Mariola Bidzan, e-mail, mariola.bidzan@ug.edu.pl

o charakterze psychologicznym, socjologicznym, prawnym, jak i medycznym. Na gruncie polskiej literatury z zakresu problematyki bezdomności, znaleźć można przede wszystkim socjologiczne analizy zjawiska bezdomności, co znajduje również odzwierciedlenie w licznych definicjach, które kładą nacisk na wymiar społeczny. Biorąc pod uwagę psychologiczny wymiar omawianego zjawiska, warto zwrócić uwagę na propozycję Przymeńskiego (1997, 2001), który uważa, że bezdomność to sytuacja osób, które z różnych przyczyn, czasowo lub trwale, nie są w stanie zapewnić sobie schronienia spełniającego minimalne warunki, pozwalające uznać je za pomieszczenie mieszkalne. Ta definicja bezdomności jest definicją ogólną. Stąd można doprecyzować ją definicją Oliwy-Ciesielskiej (2004, s. 25), zgodnie z którą „bezdomni – osoby charakteryzujące się wyizolowaniem, bezradnością, zerwanymi więziami z rodziną. To osoby, które wytworzyły mechanizm przystosowania do trwania w trudnych warunkach, na których skrajne warunki życia wymuszają i narzucają trwanie w patologicznym stanie pod względem psychofizycznym”.

By móc spojrzeć na zjawisko bezdomności w najszerszym możliwym spektrum, warto posłużyć się polską typologią bezdomności skonstruowaną na podstawie Europejskiej Typologii Bezdomności i Wykluczenia Mieszkaniowego ETHOS, przygotowaną w ramach Europejskiego Obserwatorium Bezdomności przez FEANTSA (Olech, 2006; Dębska-Cenian, Retowski, 2008; Gruszka, 2012). Zawiera ona 4 kategorie: tzw. bezdachowość, bezmieszkaniowość, niezabezpieczone mieszkanie i nieadekwatne zakwaterowanie (Dębska-Cenian, Retowski, 2008).

Problem bezdomności w ostatnich latach nasila się. Jednak pomimo wagi, tak dla samych zainteresowanych, jak instytucji pomocowych, nadal pozostaje bardzo słabo rozpoznany. Jak pisze Duracz-Walczak: „nie została określona nawet w przybliżeniu liczebność osób bezdomnych, niewiadome są rozmiary pomocy społecznej należnej tym ludziom” (Duracz-Walczak, 2002, s. 20). Większość badań prowadzonych na poziomie lokalnym oraz krajowym określa populację osób bezdomnych co najwyżej na 0,5% populacji zamieszkałej na danym terenie (Brousse, 2004, za: Gruszka, 2012).

Bezdomność polska najczęściej opisywana jest przez pryzmat bezdomnych mężczyzn. Tymczasem wyniki badań wskazują, że bezdomność kobieca stanowi około 21% ogółu populacji osób bezdomnych (Piekut-Brodzka, 2006). Mimo tego, że niemal co czwarta osoba bezdomna to kobieta, na gruncie polskiej literatury naukowej, nie zaproponowano konstytutywnej definicji bezdomności w kontekście płci żeńskiej. Z uwagi jednakże na fakt, że bezdomne kobiety w Polsce są zazwyczaj matkami, bezdomność kobiet można odnieść do sytuacji osób przebywających w domach samotnych matek czy też schroniskach, placówkach specjalistycznych, np. dla ofiar przemocy, noclegowniach (Kubiczka, 2005). Przyczyny bezdomności kobiet bardzo często współwystępują ze sobą, a są to:

- zaburzone funkcjonowanie rodzin generacyjnych jak i prokreacyjnych (Kubiczka, 2005);
- dysfunkcjonalność rodziny (w różnych jej wymiarach), która jest początkiem bezdomności kobiet (Śledzianowski, 2002; Nowakowska, 2008b, 2009a, b);

- problem alkoholowy w rodzinie (Białas, 1997; Stankiewicz, 2002; Nowakowska, 2008d, 2009a, b);
- rozpad związku małżeńskiego z koniecznością opuszczenia mieszkania (Chrapkowska-Zielińska, 1996; Piekut-Brodzka, 2006);
- przemoc w rodzinie (Lipowska-Teutsch, 1998; Stankiewicz, 2002; Pospiszyl, 2003; Kubicka 2005; Nowakowska, 2008b, 2009a);
- problemy mieszkaniowe i ubóstwo (Nowakowska, 2008a, c, 2009a, b; Białas 2010).

Jak podkreśla Nowakowska (2008a), bezdomność niesie za sobą szereg różnych następstw, zarówno natury zdrowotnej, jak i społecznej, prawnej, a przede wszystkim psychicznej. W kontekście tematyki opisywanych badań można by wymienić choćby rozpad rodziny, zanik więzi rodzinnych, utratę praw rodzicielskich, osamotnienie, zaburzone funkcjonowanie społeczne. Wraz z nimi postępują zmiany w zakresie tożsamości osób bezdomnych, zaniżonej wiary we własne możliwości, samooceny, a także brak poczucia sprawstwa, wyuczona bezradność, bierność i zależność, postawa roszczeniowa, dominujące poczucie krzywdy, żalu oraz wstydu. Z drugiej strony owe czynniki mogą determinować proces stawiania się osobą bezdomną i proces adaptacji do nowych, niekorzystnych warunków życia. Z punktu widzenia prezentowanej tematyki badań nie można jednoznacznie wskazać, jakie są wszystkie determinanty bezdomności i w jakim stopniu każdy z czynników może stanowić konsekwencję innych problemów natury psychicznej prowadzących do bezdomności.

Badania nad bezdomnością kobiet, ale i mężczyzn, są niezmiernie trudne do przeprowadzenia. Analizując dostępną literaturę, można zauważyć brak rzetelnych informacji na temat skali zjawiska w kraju, co wynika z tego, że żadne nie mają charakteru ogólnopolskiego (por. Porowski, 1995; Frysztacki, 2002; Dębska-Cenian, Retowski, 2008). Dotychczasowe badania obejmowały ponadto przede wszystkim osoby doświadczające bezdomności instytucjonalnej (a klasyfikowane do tej grupy ze względu na miejsce pobytu w momencie badania). Taki też charakter mają nasze badania. Pozytywną cechą badań o takim charakterze jest możliwość objęcia wszystkich bezdomnych i możliwość monitoringu tej grupy osób z racji pobytu w tym samym województwie, a nawet w tym samym mieście, co badacze.

Satysfakcja z życia

Satysfakcja z życia (*satisfaction with life* – SWL) jest pojęciem wieloznacznym i wielowymiarowym (Cofta i in., 1992, za: Zalewska, 2003). Najczęściej rozumiana jest jako poznawczy aspekt subiektywnego dobrostanu osoby (Diener i in., 1985; Diener, Oishi, Lucas, 2003; Pavot, Diener, Colvin, Sandvik, 1991, za: Basińska, Sucharska-Daraż, Wolszczak, 2014; Ogińska-Bulik, 2014). SWL odnosi się do sposobu osądzania, w jaki dana jednostka ocenia jakość swojego życia na podstawie własnego, unikalnego zestawu kryteriów. Satysfakcja z życia stanowi rezultat refleksji w długiej perspektywie czasowej (Pavot, Diener, 1993, za: Juczyński, 2001). Jest to ocena życia jako całości i jako taka jest względnie trwała.

Zdaniem Juczyńskiego (2001), ocena satysfakcji z życia wynika przede wszystkim z porównania własnej sytuacji z ustalonymi przez siebie standardami. W sytuacji, kiedy wynik porównania jest zadowalający, osoba może odczuwać satysfakcję. Na poziom satysfakcji z życia, wpływają:

- samoocena (Argyle, 2004);
- osobiste sprawstwo, stabilność własnej osoby, poczucie własnej wartości (Czapiński, 2001);
- zaangażowanie w celową pracę, umiejętność organizacji czasu (Argyle, 2004);
- pozytywne kontakty społeczne, bliskie, intymne związki (Argyle, 2004).

Istotny jest również fakt, że satysfakcja z życia koreluje z możliwością uzyskania przez jednostkę tego, co jest jej potrzebne do życia (Brenner, Brandburn, za: Mądrzycki, 2002).

Jak podkreślają Pavot i Diener (1993, za: Juczyński, 2001) oraz Basińska, Sucharska-Daraż i Wolszczak (2014), SWL jest zależna zarówno od elementów długoterminowych (np. cechy osobowości), średnioterminowych (np. wydarzenia życiowe lub schematy poznawcze), jak i krótkoterminowych (np. aktualny nastrój).

Analiza badań z zakresu problematyki bezdomności kobiet wskazuje na niską satysfakcję z życia bezdomnych kobiet, zarówno w kontekście psychospołecznym, jak i ekonomicznym. Ma to związek z brakiem poczucia bezpieczeństwa, niską samooceną i osamotnieniem, zaś w wymiarze ekonomiczno-bytowym: ubóstwem, brakiem mieszkania, brakiem pracy (Kubicka, 2005; Szluz, 2010).

Empatia

Empatia jest to zdolność do rozumienia emocji innych ludzi oraz współbrzmienia emocjonalnego z otoczeniem społecznym, odgrywa istotną rolę w relacjach interpersonalnych (Decety, Moriguchi, 2007; Kaźmierczak, 2008, Kaźmierczak, Pastwa-Wojciechowska, Błażek, 2013). Empatia definiowana jest jako konstrukt wielowymiarowy, opisujący zdolności jednostki do spostrzegania, rozumienia i odczuwania emocji przejawianych przez innych ludzi (Singer, Lamm, 2009), na który składają się następujące trzy wymiary:

1. Wymiar emocjonalny: obejmujący wrażliwość na uczucia innych osób; charakteryzujący się wzrostem poziomu pobudzenia powstającym pod wpływem zeknięcia się z przejawami cudzych emocji, określane również jako czasowa identyfikacja ze statusem innych (Mehrabian, Young, Sato, 1988; Rembowski, 1989; Reykowski, 1992);
2. Wymiar poznawczy: związany z piagetowskim procesem decentracji, umiejętnością podejmowania cudzej roli i uznaniem punktu widzenia innych osób (Rembowski, 1989);
3. Wymiar behawioralny: dotyczący dostrzegania różnic w sposobie percepcji i oceny emocji własnych i innych oraz wykorzystywania zdolności językowych do ekspresji własnych i cudzych emocji (Goldstein, Primeau, 1999; Kołakowski, 2013).

Wielowymiarowe ujęcie empatii można odnieść do koncepcji Davisa (2001, za: Kaźmierczak, 2008). I tak, empatia według tego autora to procesy zachodzą-

ce u obserwatora cudzej sytuacji, zwłaszcza zaś kognitywny proces przyjmowania perspektyw oraz pojawiające się w ich następstwie afektywne (osobista przykrość i empatyczna troska) i nieafektywne skutki.

Mimo istotności zagadnienia empatii w kontekście osób bezdomnych, problematyka ta nie została opisana na gruncie polskiej literatury naukowej. Wydaje się, iż analizując problematykę empatii i jej znaczenia w wyjaśnianiu zachowań osób bezdomnych, należy przede wszystkim wykorzystać wiedzę opisującą mechanizmy zachowania osób doznających przemocy (chroniczne ofiary). Opierając się na doniesieniach badawczych i klinicznych osób doznających przemocy, można przyjąć, że bezdomne kobiety mają skłonność do koncentrowania się na innej osobie. Zawsze ważniejsza jest dla nich osoba partnera, zaspokajanie jego potrzeb oraz dążenie do jego oczekiwań niż zastanowienie się nad własnymi potrzebami czy oczekiwaniami. Można też przyjąć, że mają one większą tendencję do zaangażowania procesów psychicznych, sprawiających, że dana osoba odczuwa emocje, które bardziej pasują do sytuacji innej osoby niż do jej własnej. Z badań przeprowadzonych przez Hoffmana (za: Kaźmierczak, Pastwa-Wojciechowska, Błazek, 2014) jasno wynika, iż osoby dojrzałe pod względem emocjonalno-poznawczym posiadają metawiedzę odnośnie do źródeł odczuwanego przez siebie dyskomfortu jako odpowiedzi na cudzą sytuację. Pomimo braku badań naukowych z tego zakresu, można jednakże założyć, iż bezdomne kobiety charakteryzują się niższym poziomem empatii (zwłaszcza w kontekście poznawczo-behawioralnym) niż kobiety posiadające dom, ponieważ:

- empatia ma istotne znaczenie w kontekście zachowań prospołecznych (u kobiet bezdomnych występuje znaczny deficyt z tego zakresu);
- poziom empatii jest warunkowany również wpływami środowiskowymi (u kobiet bezdomnych środowisko pochodzenia ma najczęściej charakter patologiczny);
- w ich życie wpisana jest nieustanna próba radzenia sobie przede wszystkim z własnymi podstawowymi problemami (społeczno-bytowymi, psychologicznymi).

Poczucie umiejscowienia kontroli

Poczucie umiejscowienia kontroli (*Locus of control* – LOC) jest indywidualną właściwością człowieka, którą można traktować jako wymiar osobowości. Rotter (1966, za: Szmigielska, 1995) sformułował to pojęcie w ramach teorii społecznego uczenia się. Autor traktował je jako konstrukt hipotetyczny, stąd nie stanowi podstawy dla żadnej typologii. Umiejscowienie poczucia kontroli stanowi kontinuum od wewnętrznego do zewnętrznego i odnosi się do ujmowania przez jednostkę zależności między zachowaniem a rezultatem zachowania. LOC ujmowane jest jako względnie trwałe przekonanie o tym, od czego zależą wyniki naszego działania (por. Kościelak, 2010; Basińska, Sucharska-Daraż, Wolszczak, 2014). Jeśli jednostka postrzega własne zachowanie jako skutek swego zachowania, mówimy o wewnętrznym poczuciu umiejscowienia poczucia kontroli, jeśli jako zależne od innych ludzi

lub od losu – o zewnętrznym poczuciu umiejscowienia kontroli (Szmigielska, 1995, 2008). Tym samym jednostki o zewnętrznym poczuciu umiejscowienia kontroli nie czują odpowiedzialności za skutki własnego działania. Wielu autorów podkreśla, iż dla przewidywania zachowania jednostki większe znaczenie ma to, jak postrzeża ona swoją sytuację niż to, czy ma na nią obiektywny wpływ (Rotter, 1966, za: Szmigielska, 1995; Kościelak, 2010). Badania wykazały wysoką korelację wewnętrznego poczucia kontroli z lepszym przystosowaniem społecznym i emocjonalnym, z poczuciem własnej skuteczności oraz z poczuciem koherencji (Basińska, 2009). Cechy te determinują większą aktywność w sytuacjach trudnych, niższą podatność na manipulację oraz większą tendencję do wywierania wpływu na otoczenie (Krasowicz, Kurzyp-Wojnarska, 1990).

Cel badań

Celem podjętych badań była ocena satysfakcji z życia bezdomnych kobiet w odniesieniu do ich empatii i umiejscowienia poczucia kontroli.

Zgodnie z doniesieniami literatury przedmiotu założono, że:

1. Poziom satysfakcji z życia bezdomnych kobiet jest niższy niż u kobiet posiadających dom.
2. Bezdomne kobiety charakteryzują się niższym poziomem empatii niż kobiety posiadające dom.
3. Bezdomne kobiety charakteryzują się zewnętrznym poczuciem kontroli.

Metoda

Grupa badana

Grupę badaną stanowiło 21 kobiet przebywających w schronisku dla bezdomnych kobiet z dziećmi (Stowarzyszenie Pomocy Bliźniemu Monar-Markot w Gdańsku) oraz mieszkanek domów treningowych (Osiedle „Na Sitowiu” w Gdańsku). Średnia wieku badanej grupy wynosiła 30,2 lat. Najmłodsza osoba badana była w wieku 18, najstarsza natomiast miała 59 lat.

Procedura badań

Badania miały charakter indywidualny i anonimowy. Zostały przeprowadzone w kwietniu i maju 2013 roku. Badane kobiety nie otrzymywały gratyfikacji finansowej za udział w badaniach. Wszystkie osoby badane otrzymywały zestaw kwestionariuszy do wypełnienia w schronisku/mieszkanu treningowym. Badania poprzedziła rozmowa na neutralne tematy, mająca pomóc w nawiązaniu kontaktu oraz obniżenie lęku. Wszystkie poproszone osoby wyraziły zgodę na udział w badaniu.

Narzędzia

1. Skala z Satysfakcji z Życia (SWLS) (autorstwa Diener, Emmons, Larson, Griffin, w adaptacji Juczyńskiego, 2001) zawiera pięć stwierdzeń. Badany ocenia, w ja-

kim stopniu każde z nich odnosi się do jego dotychczasowego życia. Wynikiem pomiaru jest ogólny wskaźnik poczucia zadowolenia z życia.

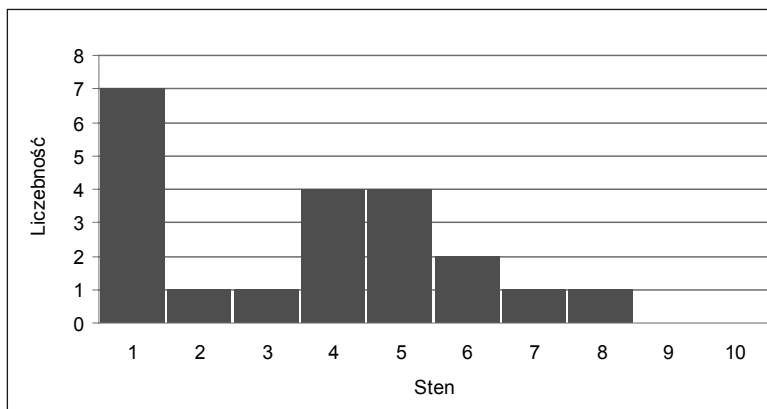
2. Skala Wrażliwości Empatycznej (autorstwa Kaźmierczak, Płopy, Retowskiego, 2007). Jest to skala do pomiaru osobowościowej empatii złożona z 28 stwierdzeń. Kwestionariusz zawiera trzy podskale mierzące trzy komponenty empatii. Są to: Empatyczna troska (ET) – skłonność do emocjonalnego współodczuwania z innymi osobami znajdującymi się w trudnej sytuacji, do obdarzania ich troską, współczuciem i w konsekwencji do niesienia pomocy; Osobista przykrość (OP) – skłonność do przejmowania cudzych, negatywnych emocji, do doświadczania cudzego dyskomfortu czy cierpienia; Przyjmowanie perspektywy (PP) – poznawczy komponent empatii, skłonność do przyjmowania cudzego punktu widzenia w różnych sytuacjach społecznych.
3. Skala I-E (*Internal-External Control Scale*), służąca do badania umiejscowienia poczucia kontroli, opracowana przez Rottera. Test składa się z 29 par pytań z wymuszonym wyborem. Badany musi zdecydować się na jedną z dwóch alternatyw – tę którą uważa za bardziej prawdziwą i bliższą jego poglądom. Wynik oblicza się dla 23 pozycji, pozostałe zaś mają charakter buforowy. Wysoki wynik w skali wskazuje na poczucie kontroli zewnętrznej, niski – wewnętrznej (Drwał, 1995).

Wyniki

Ocena satysfakcji z życia

Dla celu naszych badań ważna była ocena satysfakcji z życia.

Rycina 1 przedstawia rozkład uzyskanych wyników dotyczących satysfakcji z życia (w stenach).



Rycina 1. Rozkład poziomą satysfakcji z życia mierzony za pomocą skali SWLS (w stenach)

Największą liczbę kobiet (62%) stanowiły osoby, których poziom satysfakcji z życia mieści się w granicach od 1 do 4 stenu ($N = 13$, sten 1-4), przy czym jedna trzecia badanych kobiet uzyskała wyniki w pierwszym steniu ($N = 7$, sten 1), zatem charakteryzuje je niska satysfakcja z życia.

Kolejną grupę stanowi 28% badanych kobiet o przeciętnej satysfakcji z życia ($N = 6$, sten 5-6). Nie budzi zdziwienia fakt, że żadna z badanych osób nie ocenia satysfakcji z życia wysoko.

Wrażliwość empatyczna

Ze względu na to, że kobiety bezdomne przebywające w różnego typu placówkach pomocowych nie muszą skupiać się tylko na sobie, gdyż wiele ich potrzeb, nie tylko materialnych, jest w ośrodkach zaspokajana, dla celu naszej pracy ważną była ocena wrażliwości empatycznej.

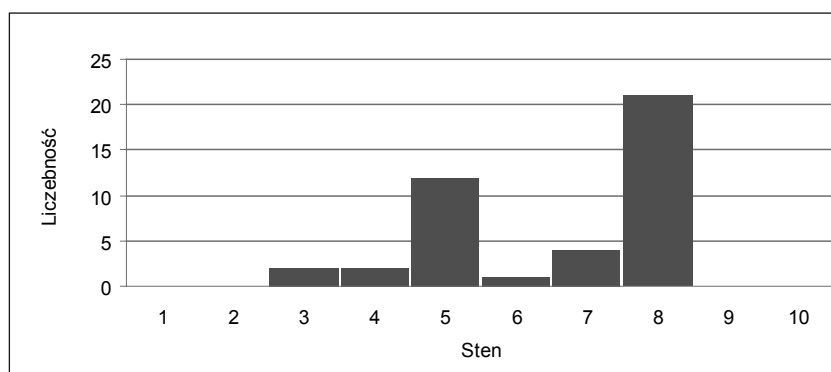
Analiza rozkładu wyników uzyskanych za pomocą Skali Wrażliwości Empatycznej (w stenach), odnosząca się do 3 wymiarów, tj. Empatycznej troski (ET), Osobistej przykrości (OP) i Przyjmowania perspektywy (PP) innej osoby, wskazuje na niski poziom empatii w wymiarze emocjonalnym i poznawczym (średnia ET – 2 sten, średnia PP – 4 sten), a w wymiarze behawioralnym poziom empatii jest przeciętny (średnia OP – 5 sten).

Poczucie umiejscowienia kontroli

Poczucie umiejscowienia kontroli, a co za tym idzie poczucie własnej skuteczności jest jedną z tych właściwości człowieka, która pozwala na skuteczne radzenie sobie ze stresem poprzez kreowanie możliwości unikania stresu i umiejętne zmaganie się z istniejącymi czynnikami stresującymi (Antonovsky, 2005).

Ponieważ sytuacja bezdomności jest niewątpliwie jedną z najbardziej ekstremalnych, jeśli chodzi o poziom stresu sytuacji, w których człowiek może się znaleźć, istotne dla nas było uwzględnienie w badaniach tego wymiaru.

Rycina 2 ilustruje rozkład wyników umiejscowienia poczucia kontroli na Skali I-E.



Rycina 2. Rozkład wyników na Skali I-E

Wyniki badań wskazują, że większość (61,9%) badanej grupy charakteryzuje się średnim poziomem wewnętrznego poczucia kontroli ($N = 13$, sten 5-6).

Zewnętrzne poczucie kontroli charakteryzuje 19,04% badanych kobiet ($N = 4$, sten 3-4), taki sam odsetek badanych cechuje się wysokim poziomem wewnętrznego poczucia kontroli ($N = 4$, sten 7). W grupie tej zatem nie ma kobiet o wyraźnie zewnętrznym lub wewnętrznym poczuciu kontroli.

Związki pomiędzy badanymi wymiarami

Dla celu pracy ważne są związki satysfakcji z życia z empatią i poczuciem umiejscowienia kontroli badanych kobiet.

W tabeli 1 zamieszczono zachodzące związki pomiędzy badanymi wymiarami

Tabela 1. Współczynniki korelacji pomiędzy badanymi wymiarami (korelacje ρ Spearmana)

Zmienne korelowane		Wiek	SWLS	I-E	ET	OP	PP
Wiek	Współczynnik korelacji	1	-0,40	0,28	-0,12	-0,28	0,22
	Istotność (dwustronna)		0,081	0,235	0,600	0,231	0,360
	N	20	20	20	20	20	20
SWLS	Współczynnik korelacji	-0,40	1,00	-0,42	0,22	0,30	-0,05
	Istotność (dwustronna)	0,081		0,061	0,348	0,181	0,815
	N	20	21	21	21	21	21
I-E	Współczynnik korelacji	0,28	-0,42	1,00	-0,36	-0,00	0,12
	Istotność (dwustronna)	0,235	0,061		0,105	0,988	0,593
	N	20	21	21	21	21	21
ET	Współczynnik korelacji	-0,12	0,22	-0,36	1,00	0,06	0,32
	Istotność (dwustronna)	0,600	0,348	0,105		0,813	0,153
	N	20	21	21	21	21	21
OP	Współczynnik korelacji	-0,28	0,30	-0,00	0,06	1,00	0,17
	Istotność (dwustronna)	0,231	0,181	0,988	0,813		0,459
	N	20	21	21	21	21	21
PP	Współczynnik korelacji	0,22	-0,05	0,12	0,32	0,17	1,00
	Istotność (dwustronna)	0,360	0,815	0,593	0,153	0,459	
	N	20	21	21	21	21	21

Jak wynika z tabeli 1, korelacja między Empatyczną troską (ET), Osobistą przykrością (OP), Przyjmowaniem perspektywy (PP) a innymi badanymi zmiennymi nie jest statystycznie istotna. Jedyna istotnie statystyczna korelacja wystąpiła między satysfakcją z życia a poczuciem umiejscowienia kontroli. Uzyskane wyniki wskazują, że osoby bezdomne charakteryzujące się wyższym poziomem satysfakcji z życia cechowały się poczuciem umiejscowienia kontroli w kierunku zewnętrznym.

Podsumowanie

Podjęte przez nas badania skoncentrowane były na ocenie satysfakcji z życia bezdomnych kobiet w odniesieniu do empatii i poczucia umiejscowienia kontroli. Potwierdziły się nasze hipotezy odnoszące się do poziomu satysfakcji z życia badanych kobiet, które charakteryzują się niskim lub bardzo niskim poziomem satysfakcji z życia. Fakt ten nie budzi zdziwienia i wpisuje się we wcześniejsze badania obejmujące tę kwestię (Szluz, 2010), trudno bowiem przypuszczać, by bezdomność stanowiła wartość niezagrażającą zadowoleniu z własnej egzystencji we wszystkich wymiarach. Jednakże należy zauważyć, że nie wszystkie kobiety oceniały nisko swą satysfakcję z życia, część z nich oceniła ją przeciętnie. Być może u tej części bezdomnych kobiet wpływ na to ma brak oczekiwań co do zmiany swego losu, albo zadowolenie ze zmiany dotychczasowej sytuacji, poprzez na przykład uniknięcie skrajnego ubóstwa, wydostanie się z przemocy domowej itp.

Przyjęte założenia dotyczące poziomu empatii badanych kobiet sprawdziły się. Bezdomne kobiety charakteryzują się niskim poziomem empatii w wymiarze emocjonalnym i poznawczym. Aspekt behawioralny empatii w grupie badanej jest przeciętny. Jak wspomniano wcześniej, empatia ma istotne znaczenie w kontekście zachowań prospołecznych, które u kobiet bezdomnych wykazują deficyt (Szluz, 2010).

Poziom empatii jest warunkowany również wpływami środowiskowymi, u kobiet bezdomnych środowisko pochodzenia ma najczęściej charakter patologiczny, na porządku dziennym u większości z nich jest przemoc, alkoholizm i inne uzależnienia, skrajne ubóstwo, związane zarówno z dziedziczeniem „modelu biedy”, jak i z niższym na ogół wykształceniem (lub jego brakiem). W życie kobiet bezdomnych wpisana jest nieustanna próba radzenia sobie przede wszystkim z własnymi podstawowymi problemami (społeczno-bytowymi, psychologicznymi). W takiej sytuacji trudno o rozwijanie umiejętności interpersonalnych o charakterze empatii, wczuwania się w położenie innych osób, podobnie jak one znajdującymi się w trudnej sytuacji, do obdarzania ich troską, współczuciem i w konsekwencji do niesienia pomocy.

Nie potwierdziła się postawiona przez nas hipoteza, że badaną grupę cechują zewnętrzność, a także związana z nią wyuczona bezradność. Być może ma to związek z tym, że kobiety bezdomne zamieszkujące placówki dla osób bezdomnych mogą wykazywać mniejsze trudności w funkcjonowaniu społecznym, niż osoby bezdomne poddane ekstremalnie wykluczeniu społecznemu i dobrowolnie wycofujące się z kontaktów z otoczeniem.

Wyniki naszych badań wskazują bowiem, że osoby bezdomne charakteryzujące się wyższym poziomem satysfakcji z życia cechowały się poczuciem umiejscowienia kontroli w kierunku zewnętrznym. Wynik ten jest zaskakujący i sprzeczny z wynikami odnoszącymi się do populacji ogólnej, gdzie wewnętrzne poczucie umiejscowienia kontroli związane jest nie tylko z większą zaradnością, samodzielnością, niezależnością, ale i wyższym poczuciem samoskuteczności i umiejętności zmagania się z problemami (Sęk, 1998). A to przekłada się na wyższą satysfakcję z życia. Analizując sytuację badanych przez nas kobiet bezdomnych, można zauważyć, że nawet jeżeli to życiowe okoliczności doprowadziły je do bezdomności, to zewnętrzne poczucie umiejscowienia kontroli sprawia, że w większym stopniu niż dojrzałe kobiety z populacji ogólnej mają trudności ze zrozumieniem, że nie przekłada się to na samoskuteczność i zadaniowe podejście do problemu. Zewnętrzne poczucie kontroli może utwierdzać je w ich bezradności, bierności i zależności od innych (Nowakowska, 2008a, c). Wskazują także na to inni badacze, podkreślający deformację obrazu samych siebie osób bezdomnych i powiązanych z tym: zaniżonej samooceny, niskiego poczucia własnej wartości czy niskiego poczucia własnej godności (Harwas-Napierała, Trempała, 2003). Duracz-Walczak (2002), pisząc o tym fenomenie wśród osób bezdomnych zauważa, że w obrębie struktury osobowości wyróżnia się nawet tzw. „jaźń odzwierciedloną”, która stanowi zespół wyobrażeń jednostki o sobie odczytywanych z wyobrażeń innych osób. Wpływ struktury „jaźni odzwierciedlonej” na zachowanie uwarunkowany jest pragnieniem dostosowania się do wyobrażeń i oczekiwań otoczenia. Niebezpieczeństwo stanowi ich negatywny charakter, prowadzący do stopniowego narastania przekonania o niemożności zmiany tych wyobrażeń, utraty wiary i spadku motywacji do ich przełamywania i pokonywania oraz w konsekwencji przyjmowania negatywnej, narzuconej przez otoczenie tożsamości. Analizując obraz samych siebie osób bezdomnych, Nowakowska (2008c) wskazuje na wiele czynników go determinujących, jak np. ponoszone porażki życiowe, rozpad rodziny, utrata pracy, deficyty natury emocjonalnej i intelektualnej, ale także opinie samego środowiska, otoczenia, przyjmujące bardzo często postać stereotypów. Z badań przeprowadzonych przez tę badaczkę wynika, że negatywny obraz samych siebie osób bezdomnych dotyczy w szczególności bezdomnych kobiet. Ponadto obraz samego siebie bywa zróżnicowany ze względu nie tylko na płeć, ale i fazy bezdomności czy miejsce pobytu bezdomnego. W swoich badaniach ze względu na niewielką liczbę badanych nie różnicowałyśmy otrzymanych wyników w zależności od tych parametrów.

Ta sama autorka w innej publikacji (Nowakowska, 2009b) podkreśla, że wśród licznych problemów natury psychologicznej osób bezdomnych wymienić należy koncentrację na terażniejszości – na zaspokajaniu elementarnych potrzeb fizjologicznych czy potrzeby bezpieczeństwa (por. też Woźniak, 1999). Zdaniem badaczy ta koncentracja na terażniejszości powiązana jest w dużym stopniu z poczuciem utraty sprawstwa i wpływu na własne życie, co wiąże się z powstałym mechanizmem wyuczonej bezradności, tak charakterystycznym dla osób bezdomnych, uzależnieniem od samej bezdomności (Jażdżikowski, 2002), zaniżoną samooceną i niskim poczuciem własnej wartości, brakiem wiary w siebie, fatalizmem (Woźniak, 1999) oraz poczuciem wyalienowania związanym ze stale funkcjonującym

w naszym społeczeństwie stygmatem bezdomności (Goffman, 1973; Nowakowska, 2008a). Może to tłumaczyć uzyskane przez nas wyniki.

Wyniki naszych badań mogą mieć znaczenie aplikacyjne, pokazując bowiem charakterystykę badanych kobiet bezdomnych przebywających w schronisku dla bezdomnych kobiet z dziećmi (Stowarzyszenie Pomocy Bliźniemu Monar-Markot w Gdańsku) oraz mieszkanek domów treningowych (Osiedle „Na Sitowiu” w Gdańsku) widać wyraźnie, że niski poziom empatii w wymiarze emocjonalnym i poznawczym, a przeciętny w wymiarze behawioralnym, niska u większości badanych satysfakcja ze swego życia, a w szczególności najczęstsze u badanych zewnętrzne poczucie umiejscowienia kontroli, mogą prowadzić do jeszcze większej bezradności i depresji. Stąd konieczne jest wzmożenie działań mających na celu ogólną aktywizację zawodową osób bezdomnych o działania psychoterapeutyczne i psychologiczne.

Wnioski

Przeprowadzone badania stały się podstawą do wysunięcia następujących wniosków:

1. Badane kobiety charakteryzują się niskim lub bardzo niskim poziomem satysfakcji z życia, średnim poczuciem wewnętrznego poczucia kontroli, niskim poziomem empatii w wymiarze emocjonalnym i poznawczym, jak również przeciętnym poziomem aspektu behawioralnego empatii.
2. Poziom satysfakcji z życia wykazuje związek z umiejscowieniem poczucia kontroli. Kobiety bezdomne charakteryzujące się wyższym poziomem satysfakcji z życia cechowały się zewnętrznym poczuciem umiejscowienia kontroli.

Literatura cytowana

- Antonovsky, A. (2005). *Rozwikłanie tajemnicy zdrowia. Jak radzić sobie ze stresem i nie zachorować*. Warszawa: Wydawnictwo Instytutu Psychiatrii i Neurologii.
- Argyle, M. (2004). *Psychologia szczęścia*. Wrocław: Wydawnictwo Astrum.
- Basińska, M.A. (2009). *Funkcjonowanie psychologiczne pacjentów w wybranych chorobach endokrynologicznych. Uwarunkowania somatyczne i osobowościowe*. Bydgoszcz: Wydawnictwo Uniwersytetu Kazimierza Wielkiego.
- Basińska, M.A., Sucharska-Daraż, A., Wolszczak, K. (2014). Satysfakcja z życia osób bezdomnych. W: M.A. Basińska (red.), *Osoby bezdomne. Psychologiczne aspekty ich funkcjonowania* (s. 149-168). Bydgoszcz: Fundacja Salvus.
- Białas, A. (1997). *Empiryczna weryfikacja przyczyn bezdomności kobiet*, <http://www.bratalbert.org.pl/portal/images/stories/bezdom/bialas01.pdf> (data dostępu: 7.01.14).
- Chrapkowska-Zielińska, A. (1996). *Pomoc Bezdomnym. Opieka – Wychowanie – Terapia*, 3, 37-40.
- Czapiński, J. (2001). Niekliniczne wskaźniki zdrowia psychicznego Polaków. Identyfikacja społeczna grup podwyższonego ryzyka. W: Cz. Czabała (red.), *Zdrowie psychiczne. Zagrożenia i promocja* (s. 231-326). Warszawa: Instytut Psychiatrii i Neurologii.

- Decety, J., Moriguchi, Y. (2007). The empathic brain and its dysfunction in psychiatric populations: implications for intervention across different clinical conditions. *BioPsychSocial Medicine*, 1 (22), 1-22.
- Dębska-Cenian, A., Retowski, S. (2008). Charakterystyka psychologiczna osób bezdomnych a usytuowanie przestrzenno-instytucjonalne. W: M. Dębski, S. Retowski (red.), *Psychospołeczny profil osób bezdomnych w Trójmieście* (s. 453-474). Gdańsk: Wydawnictwo Uniwersytetu Gdańskiego.
- Diener, E., Emmons, R.A., Larsen, R.J., Griffin, S. (1985). The Satisfaction with Life Scale. *Journal of Personality Assessment*, 49 (1), 71-75.
- Diener, E., Oishi, S., Lucas, R.E. (2003). Personality, culture, and subjective wellbeing: emotional and cognitive evaluations of life. *Annual Review of Psychology*, 54, 403-425.
- Drwal, R.Ł. (1995). *Adaptacja kwestionariuszy osobowości: wybrane zagadnienia i techniki*. Warszawa: Wydawnictwo Naukowe PWN.
- Duracz-Walczak, A. (2002). Przyczyny wchodzenia w bezdomność i pozostawiania bezdomnym. W: A. Duracz-Walczak (red.), *W kręgu problematyki bezdomności polskiej* (s. 40-41). Warszawa: Stowarzyszenie Pomocy Bezdomnym, Gdańsk: Regionalne Centrum Informacji i Wspomagania Organizacji Pozarządowych.
- Frysztański, K. (2002). Społeczny problem bezdomności. W: A. Duracz-Walczak (red.), *W kręgu problematyki bezdomności polskiej* (s. 235-238). Warszawa: Stowarzyszenie Pomocy Bezdomnym, Gdańsk: Regionalne Centrum Informacji i Wspomagania Organizacji Pozarządowych.
- Goffman, E. (1973). *Stigma. Notes on the Management of Spoiled Identity*. London: Penguin Group.
- Goldstein, D., Primeau, M. (1999). Assessment of frontal lobe functioning in psychopathy. *Journal of the International Neuropsychological Society*, 5, 133.
- Gruszka, J. (2012). Badania nad bezdomnością w Polsce. Wytoczne do ogólnopolskich badań osób bezdomnych. *Studia Humanistyczne*, 11/4, 75-87.
- Harwas-Napierała, B., Trempała, J. (2003). *Psychologia rozwoju człowieka* (t. 3). Warszawa: Wydawnictwo Naukowe PWN.
- Jażdzikowski, M. (2002). Syndrom bezdomności alkoholików pozbawionych domu rodzinnego. W: A. Duracz-Walczak (red.), *W kręgu problematyki bezdomności polskiej* (s. 64-67). Warszawa: Stowarzyszenie Pomocy Bezdomnym, Gdańsk: Regionalne Centrum Informacji i Wspomagania Organizacji Pozarządowych.
- Juczyński, Z. (2001). *Narzędzia pomiaru w promocji i psychologii zdrowia*. Warszawa: Pracownia Testów Psychologicznych PTP.
- Kaźmierczak, M. (2008). *Oblicza empatii w relacjach małżeńskich: perspektywa psychologiczna*. Gdańsk: Wydawnictwo Uniwersytetu Gdańskiego.
- Kaźmierczak, M., Pastwa-Wojciechowska, B., Błażek, M. (2013). A multidimensional model of empathy and the occurrence of personality disorders and stress in social settings. *Acta Neuropsychologica*, 11 (2), 113-125.
- Kaźmierczak, M., Płopa, M., Retowski, S. (2007). Skala wrażliwości empatycznej. *Przegląd Psychologiczny*, 50 (1), 9-24.
- Kołąkowski, A. (2013). *Zaburzenia zachowania u dzieci. Teoria i praktyka*. Gdańsk: Gdańskie Wydawnictwo Psychologiczne.

- Kościelak, R. (2010). *Poczucie umiejscowienia kontroli i przekonania o własnej skuteczności w zdrowiu i chorobie*. Kraków: Oficyna Wydawnicza Impuls.
- Krasowicz, G., Kurzyp-Wojnarska, A. (1990). *Kwestionariusz do Badania Poczucia Kontroli*. Warszawa: Pracownia Testów Psychologicznych PTP.
- Kubicka, H. (2005). *Bezdomność rodzin samotnych matek: społeczno-wychowawcze aspekty zjawiska*. Łódź: Wydawnictwo Uniwersytetu Łódzkiego.
- Lipowska-Teutsch, A. (1998). *Rodzina a przemoc*. Warszawa: PARPA.
- Mądrzycki, T. (2002). *Osobowość jako system tworzący i realizujący plany*. Gdańsk: Wydawnictwo Uniwersytetu Gdańskiego.
- Mehrabian, A., Young, A.L., Sato, S. (1988). Emotional empathy and associated individual differences. *Current Psychology: Research and Reviews*, 7 (3), 221-240.
- Nowakowska, A. (2008a). Społeczne postrzeganie bezdomności – zjawisko stereotypizacji. W: M. Dębski, K. Stachura (red.), *Oblicza bezdomności* (s. 37-46). Gdańsk: Wydawnictwo Uniwersytetu Gdańskiego.
- Nowakowska, A. (2008b). Układ relacji rodzinnych osób bezdomnych. W: M. Dębski, S. Retowski (red.), *Psychospołeczny profil osób bezdomnych w Trójmieście* (s. 334-352). Gdańsk: Wydawnictwo Uniwersytetu Gdańskiego.
- Nowakowska, A. (2008c). Obraz samych siebie a autostereotyp osób bezdomnych. W: M. Dębski, S. Retowski (red.), *Psychospołeczny profil osób bezdomnych w Trójmieście* (s. 334-351). Gdańsk: Wydawnictwo Uniwersytetu Gdańskiego.
- Nowakowska, A. (2008d). Problem uzależnienia od alkoholu wśród osób bezdomnych. W: M. Dębski, S. Retowski (red.), *Psychospołeczny profil osób bezdomnych w Trójmieście* (s. 353-370). Gdańsk: Wydawnictwo Uniwersytetu Gdańskiego.
- Nowakowska, A. (2009a). Społeczny wizerunek bezdomnych kobiet. W: B. Pawlik-Popielarska (red.), *Kobiecość, która uwiera?* (s. 45-70). Gdańsk: Wydawnictwo Uniwersytetu Gdańskiego.
- Nowakowska, A. (2009b). Poziom kompetencji społecznych osób bezdomnych. W: M. Płopa (red.), *Człowiek w obliczu współczesnych wyzwań* (s. 389-402). Kraków: Oficyna Wydawnicza Impuls.
- Ogińska-Bulik, N. (2014). Satisfaction with life and posttraumatic growth in persons after myocardial infarction. *Health Psychology Report*, 2 (2), 105-114, doi: 10.5114/hpr.2014.43917
- Olech, P. (2006). Bezdomność w Polsce. *Miscellanea Anthropologica et Sociologica*, 7, 9-20.
- Oliwa-Ciesielska, M. (2004). *Piętno nieprzypisania. Studium o wyizolowaniu społecznym bezdomnych*. Poznań: Wydawnictwo Naukowe UAM.
- Piekut-Brodzka, D.M. (2006). *Bezdomność*. Warszawa: Wydawnictwo Naukowe Chrześcijańskiej Akademii Teologicznej.
- Porowski, (1995). Bezdomność – obraz zjawiska i populacji ludzi bezdomnych. W: T. Plichta, I. Lepalczyk (red.), *Pedagogika społeczna* (s. 433-443). Warszawa: Wydawnictwo Akademickie „Żak”.
- Pospiszyl, I. (2003). *Ofiary chroniczne. Przypadek czy konieczność*. Warszawa: Wydawnictwo APS.

- Przymeński, A. (1997). Bezdomność: społeczno-ekonomiczne uwarunkowania zjawiska na przykładzie Poznania. *Zeszyty Naukowe, Seria 1/AE Poznań – Z.* 249, 111-125.
- Przymeński, A. (2001). *Bezdomność jako kwestia społeczna w Polsce współczesnej*. Poznań: Wydawnictwo Akademii Ekonomicznej.
- Rembowski, J. (1989). *Empatia: studium psychologiczne*. Warszawa: Wydawnictwo Naukowe PWN.
- Reykowski, J. (1992). *Procesy emocjonalne, motywacja, osobowość*. Warszawa: Wydawnictwo PWN.
- Sęk, H. (1998). *Spółeczna psychologia kliniczna*. Warszawa: Wydawnictwo Naukowe PWN.
- Singer, T., Lamm, C. (2009). The Social Neuroscience of Empathy. *Annals of the New York Academy of Sciences*, 1156, 81-96. doi: 10.1111/j.1749-6632.2009.04418x
- Stankiewicz, L. (2002). *Zrozumieć bezdomność*. Olsztyn: Wydawnictwo UWM.
- Szluz, B. (2010). *Świat społeczny bezdomnych kobiet*. Warszawa: Wydawnictwo „Bonus Liber”.
- Szmiągalska, B. (1995). Społeczno-uczeniowa teoria osobowości Juliana B. Rottera. W: A. Gałdowa (red.), *Współczesne koncepcje osobowości* (cz. 3, s. 9-24). Kraków: Uniwersytet Jagielloński.
- Szmiągalska, B. (2008). *Skala Poczucia Kontroli u Dzieci Przedszkolnych – SPK-DP*. Warszawa: Pracownia Testów Psychologicznych PTP.
- Śledzianowski, J. (2002). Źródła bezdomności ludzi trzeciego wieku. W: A. Duracz-Walczak (red.), *W kręgu problematyki bezdomności polskiej* (s. 45-51). Warszawa: Stowarzyszenie Pomocy Bezdomnym, Gdańsk: Regionalne Centrum Informacji i Wspomagania Organizacji Pozarządowych.
- Woźniak, Z. (1999). *Mobilizowanie zasobów społeczności jako cel programów wychodzenia z ubóstwa*. Poznań, maszynopis z Międzynarodowej Konferencji z Okazji Światowego Dnia Biedy, 4.
- Zalewska, A. (2003). *Dwa światy: emocjonalne i poznawcze oceny jakości życia i ich uwarunkowania u osób o wysokiej i niskiej reaktywności*. Warszawa: Wydawnictwo Szkoły Wyższej Psychologii Społecznej Academica.