

Rządkowski Jakub, Napierała Marek, Cieślicka Mirosława, Zukow Walery, Muszkieta Radosław, Iermakov Sergii. Agresja wśród kibiców piłki nożnej = Aggression among football fans. *Journal of Health Sciences*. 2013;3(16):109-124. ISSN 1429-9623 / 2300-665X.

The journal has had 5 points in Ministry of Science and Higher Education of Poland parametric evaluation. Part B item 1107. (17.12.2013).

© The Author (s) 2013;

This article is published with open access at Licensee Open Journal Systems of Radom University in Radom, Poland

Open Access. This article is distributed under the terms of the Creative Commons Attribution Noncommercial License which permits any noncommercial use, distribution, and reproduction in any medium, provided the original author(s) and source are credited. This is an open access article licensed under the terms of the Creative Commons Attribution Non Commercial License

(<http://creativecommons.org/licenses/by-nc/3.0/>) which permits unrestricted, non commercial use, distribution and reproduction in any medium, provided the work is properly cited.

This is an open access article licensed under the terms of the Creative Commons Attribution Non Commercial License (<http://creativecommons.org/licenses/by-nc/3.0/>) which permits unrestricted, non commercial use, distribution and reproduction in any medium, provided the work is properly cited.

Conflict of interest: None declared. Received: 29.11.2013. Revised 21.12.2013. Accepted: 25.12.2013.

AGRESJA WŚRÓD KIBICÓW PIŁKI NOŻNEJ **Aggression among football fans**

**Jakub Rządkowski, Marek Napierała, Mirosława Cieślicka, Walery Zukow,
Radosław Muszkieta, Sergii Iermakov**

Uniwersytet Kazimierza Wielkiego w Bydgoszczy

Słowa kluczowe: kibice, agresja, piłka nożna.

Keywords: fans , aggression , football.

Streszczenie

Celem badań było określenie stopnia agresji wśród kibiców piłki nożnej. W pracy podjęto się próby znalezienia odpowiedzi na pytania, które stanowią jednocześnie cele szczegółowe:

- jaka jest częstotliwość występowania zjawiska agresji wśród kibiców?
- jakie są przyczyny zachowań agresywnych wśród kibiców?
- jakie najczęściej są to zachowania?

Praca opiera się na analizie wyników badań ankietowych przeprowadzonych poprzez Internet, które zostało przeprowadzone w listopadzie 2013 roku wśród 60 kibiców piłkarskich.

Wnioski:

- Kwestia zachowań agresywnych wśród kibiców jest zjawiskiem powszechnym i stanowi poważny problem w skali całego kraju.
- Głównymi przyczynami tych zachowań agresywnych są prowokacyjne zachowania kibiców przeciwnej drużyny jak i służb porządkowych, oraz nadużywanie wszelkich używek ze wskazaniem alkoholu i narkotyków.
- Najczęstszymi uczestnikami wydarzeń z zachowaniami agresywnymi, są kibice w szerokim przedziale wieku od 18 do 30 lat.
- Zachowania agresywne to: bicie i kopanie przeciwników, zachowania związane z wandalizmem tzn. demolowanie stadionu, miejsc poza stadionem, w środkach lokomocji, palenia flag i szalików.

Abstract

The aim of the study was to determine the degree of aggression among football fans. In this work attempts to find answers to questions that are both specific objectives:

- What is the frequency of the occurrence of aggression among fans ?
- What are the causes of aggressive behavior among fans ?
- What are the most common behavior?

The work is based on the analysis of the results of surveys conducted via the Internet , which was conducted in November 2013 of 60 football fans .

conclusions:

- The issue of aggressive behavior among fans is widespread and constitutes a serious problem for the entire country.
- The main causes of these aggressive behaviors are provocative behavior of the opposition and the police , and the abuse of all drugs with an indication of alcohol and drugs.
- The most frequent participants in the events of aggressive behavior are fans in a wide range of ages from 18 to 30 years.
- Aggressive behavior is: beating and kicking opponents , behaviors associated with vandalism ie , the vandalism of the stadium, seats outside the stadium , in the means of transportation , burning flags and scarves .

Wstęp

Agresja i przemoc w rodzinie, szkole, na ulicy to obecnie powszechne zjawiska w naszym społeczeństwie. Sprzyja temu kryzys wartości i autorytetów, osłabienie więzi rodzinnych, frustracja spowodowana ubóstwem, pozostawianie młodych ludzi z ich własnymi problemami. Dodatkowo agresywne wzorce upowszechniają środki masowego przekazu, które zamiast piętnować negatywne zachowania, często nagłaśniają je szukając taniej sensacji.

Sport jest dziedziną, w której wpisane niejako są zachowania agresywne. Polecenia powszechne w sporcie "zbliź się", "trafiaj", "kontratakuj", "atakuj" są hasłami zachęcającymi do zachowań agresywnych w stosunku do rywala. W sporcie powstawaniu zachowań agresywnych sprzyja dynamika i intensywność czynności. Wysoka sprawność fizyczna, utrzymywana na podobnym poziomie kondycja fizyczna i związany z tym nadmiar stymulacji, który trzeba rozładować. Zachowanie agresywne w sporcie ma być zgodne z pewnymi normami. Dla jego kontroli stosuje się regulaminy (karanie za faule, dyskwalifikacja). Agresja sportowa traktowana jest w sposób pozytywny, jako wyraz zaangażowania zawodnika w realizację zadania.

Skąd pojawia się agresja wśród kibiców piłki nożnej? Na to pytanie wielu specjalistów od przemocy usiłuje znaleźć odpowiedź, których opinie postaram się przedstawić. Uważam, że, obecność agresji w sporcie zdecydowanie nie jest zbiegiem okoliczności. Jednym z powodów tego zjawiska jest fakt, iż futbol stał się coraz bardziej agresywny, co przejawia się wzrostem przemocy wśród samych piłkarzy. Futbol stał się sportem bardzo skomercjalizowanym, czego wynikiem jest pewnego rodzaju alienacja zwykłych ludzi, będących jego sympatykami. Kibice stracili poczucie więzi ze swymi klubami, chociaż nie do końca, co w efekcie doprowadziło do frustracji. Agresję pojawiającą się podczas meczu piłki nożnej bardzo szybko zaczęto nazywać chuligaństwem. Z tym zjawiskiem mamy do czynienia nie tylko podczas widowisk piłkarskich, (np. napaść na innych widzów, policję, wtargnięcia na boisko, starcia z siłami porządkowymi), ale również dochodzi do niego w czasie podróży na mecz i z powrotem.

Wśród wielu zjawisk charakteryzujących życie współczesnych społeczeństw szczególne miejsce i znaczenie zajmują niestety agresja i przemoc. Wymienione zjawiska występowały w każdej epoce dziejów ludzkości, a obecnie posiadają swoje specyficzne cechy i obejmują coraz większe obszary wpływu. Niektórzy humaniści podkreślają, że żyjemy w czasach, w których agresja osiągnęła apogeum (Kłoskowska, Buzafa 2005, s. 17).

Agresja stanowi nieodłączny element życia człowieka. Jako pojęcie jest trudnym do zdefiniowania. Można przyjąć, że jest to zachowanie mające na celu wyrządzenie krzywdy lub przykrości, lub jako zamiar popełnienia takiego czynu. Zachowanie takie może mieć charakter agresji fizycznej lub agresji instrumentalnej.

Agresja fizyczna poprzedzona jest uczuciem gniewu, którego celem jest zadanie bólu lub zranienia. Przykładem może być mecz piłkarski, gdzie często dochodzi do „fauli bez piłki”.

Agresja instrumentalna służy do osiągnięcia celu, ale nie poprzez zadanie bólu, czy zranienia, np. na meczu piłki koszykowej obrońcy używają wszelkich sposobów, aby przejąć piłkę. Agresja może być skierowana na zewnątrz (antyspołeczna lub pro społeczna) lub przeciw samemu sobie (autoagresja). Trzeba odróżnić agresję, która jest skłonnością do atakowania innych ludzi bezpośrednio lub pośrednio, słownie lub fizycznie od wrogości. Ta często wyraża się zaś w słowach i negatywnych sądach o innych ludziach.

Agresywność – obejmuje te zachowania, które wydają się agresywne, ale nie wyrządzają nikomu krzywdy. Atak na rywala z głośnymi okrzykami, jednak bez intencji

atakowania go osobiście, np. w sportach bezkontaktowych jak tenis, czy siatkówka. Intencja jest zdobycie przewagi nad przeciwnikiem, a nie zranienie go (Skorny 1968, s. 111).

Z tego punktu widzenia możemy podzielić agresję na dopuszczalną i niedopuszczalną:

- agresja dopuszczalna – występuje wówczas, gdy jest przejawem agresji instrumentalnej – bokser wpada w złość, która motywuje go do działań, jednak nadal trzyma się reguł.

- agresja niedopuszczalna – jest przejawem agresji wrogiej – kiedy ten sam bokser pod wpływem złości przestaje przestrzegać reguł.

Agresja, pojęcie niejednoznaczne, stanowi przedmiot zainteresowań teoretycznych i badawczych przedstawicieli wielu dyscyplin naukowych. Rozważania teoretyczne, wyniki badań empirycznych, analizy zawarte w obszernej literaturze stanowią bogate źródło wiedzy.

Pojęcie „agresja” ze względu na wieloznaczność jest dość trudne do jednoznacznego zdefiniowania. Słownik Języka Polskiego PWN definiuje agresję, jako (...) *zachowanie zmierzające do wyładowania niezadowolenia lub gniewu na osobnikach lub rzeczach* (Szymczak 1988, s. 17).

W słowniku pedagogicznym agresja to (...) *działanie skierowane przeciwko ludziom lub przedmiotom wywołującym u człowieka niezadowolenie lub gniew. Celem agresji jest wyrządzenie szkody przedmiotowi agresji* (Okoń 1984, s. 29).

W ujęciu biologicznym agresja to (...) *zachowanie ograniczające swobodę drugiego osobnika albo skierowanie przeciw jego zachowaniu lub życiu* (Sadowski, Chmurzyński 1989, s. 432).

Na gruncie psychologii „agresją nazywa się czynności mające na celu zrobienie szkody i spowodowanie utraty cenionych społecznie wartości, zadanie bólu fizycznego lub spowodowanie cierpienia moralnego innemu człowiekowi” pisze znany autorytet i badacz psychologii agresji A. Frączek (1979, s. 13).

Podobnie w ujęciu psychologii społecznej (...) *agresja, czy przemoc interpersonalna to czynności podejmowane intencjonalnie przez ludzi, (np. specyficzne zachowanie się, aranżowanie określonej sytuacji, itp.), stanowiące zagrożenie bądź powodujące szkody w fizycznym, psychicznym i społecznym dobrostanie innych osób, tj. wywołujące ból, cierpienie, destrukcję, prowadzące do utraty cenionych wartości* (Frączek, Struzik 1986, s. 28).

Z powyższych definicji agresji wynika, iż niektórzy uważają, iż o agresji należy mówić tylko wtedy, kiedy skłonność ta występuje z intencją uszkodzenia kogoś lub czegoś. Inni natomiast rozpatrują zjawisko niezależnie od tego, czy osoba stawia sobie za cel skrzywdzenie, uszkodzenie, czy też traktuje zachowanie agresywne, jako narzędzie służące osiągnięciu innych celów (na zasadzie: cel uświęca środki).

Terminu „agresja” używa się także w innym znaczeniu. Nie określa wtedy tendencji do zachowań destruktywnych, czy wrogich, czynnych lub słownych, skierowanych przeciwko komuś lub czemuś – lecz tylko same takie zachowanie.

Podobną definicję przytacza Eliot Aronson, który działaniem agresywnym określa (...) *zamierzone zachowanie mające na celu spowodowanie cierpienia fizycznego lub psychicznego*. Takie definiowanie agresji Aronson przypisuje psychologom społecznym. Sam bardziej wyczerpująco definiuje ten termin. Zgodnie z jego poglądami agresja to zamierzone działanie mające na celu wyrządzenie krzywdy lub spowodowanie przykrości. Działanie to może być fizyczne lub słowne. Jest ono agresją niezależnie od tego, czy osiąga swój cel, czy nie. Kluczową rolę w zrozumieniu pojęcia agresji odgrywa więc intencja. To właśnie ona decyduje czy dany akt jest agresją czy nie. W innym ujęciu za agresję może być uznawane „łamanie przyjętych zasad i norm współżycia społecznego, które zostało wypracowane w czasie doświadczeń historycznych. Tak rozumiana agresja (...) *jest możliwa także wtedy, kiedy atakujący nie ma bezpośredniej styczności z ofiarą* (Aronson 1995, s. 33).

Agresję nie tylko definiuje się w różny sposób, ale również za pomocą różnych kryteriów klasyfikuje, które mają na celu ustanowienie odrębnych węższych kategorii tych

zjawisk. Ze względu na złożoność klasyfikacji; w niniejszym opracowaniu, ograniczono się do wyróżnienia:

- agresji gniewnej, czyli wrodzonej reakcji organizmu na zablokowanie dążeń lub doznanie szkody; jest to czynność definiowana poprzez wskazanie charakteru procesów emocjonalno – motywacyjnych,
- agresji instrumentalnej – wyuczonej czynności, sprawiającej ból i cierpienie, powodującej szkodę; podstawową funkcją tego rodzaju agresji jest realizacja ważnych dla jednostki potrzeb,
- agresji zadaniowej – wywołanej ze względu na realizowane zadania, np. związanej z pełnieniem określonych ról społecznych: rodzica, nauczyciela, przełożonego (Supiński 1991, s. 7).

Przedstawiciele instynktowej interpretacji agresji przyjmują, że powstała ona w drodze ewolucji i jest potrzebna a nawet konieczna do utrzymania gatunku – jako napęd działania. Człowiek rodzi się z gotowym instynktem, nazywanym przez niektórych instynktem walki, niezbędnym do życia, który wg M.C. Dougalla jest podstawowym i najważniejszym instynktem człowieka, nierozzerwalnie związanym z uczuciem gniewu. Pobudza on, bowiem do zachowań umożliwiających zaspokojenie potrzeb człowieka, skłania do obrony przed atakiem i umożliwia utrzymanie dotychczasowego stanu posiadania.

W teorii instynktowej opartej na psychologicznej teorii agresji Freuda człowiek rodzi się z instynktem życia – Eros i śmierci – Thanatos (Skorny1968, s. 24). Są one źródłem sprzecznych tendencji i dążeń, a w wyniku ich zwalczania powstają wczesne formy ludzkiej aktywności, również agresja. Działanie pierwszego skierowane jest ku życiu, natomiast instynkt śmierci jest jego odwrotnością, więc jego działanie skierowane jest przeciwko organizmowi i dąży do unicestwienia jednostki. Fakt, że instynkt śmierci jest wrodzony oraz to, że energia z nim związana musi być rozładowana przesądza ostatecznie zgodnie z teoria Freuda problem genezy zachowań agresywnych (Skorny 1968).

1. Przyczyny agresywnych zachowań kibiców

Zachowania chuligańskie, które towarzyszyły imprezom sportowym pojawiały się już w starożytności. Pisał o tym nawet Seneka, który twierdził, że za każdym razem, gdy wracał ze stadionu czuł, że jest w nim mniej człowieczeństwa (Gajewski 1997, s. 38).

Skoro wiemy, że agresja jest niestety nieoderwalną częścią naszego życia, warto może zastanowić się teraz jakie są przyczyny agresji. Oto kilka z nich. Pierwsze z nich to przyczyny neurologiczne i chemiczne. W korze mózgowej znajduje się okolica zwana jądrem migdałowatym, która wiąże się z agresywnymi zachowaniami zarówno u ludzi, jak i u zwierząt. Gdy okolicę tę drażni się prądem elektrycznym, wówczas osobniki łagodne wpadają we wściekłość, podobnie dzieje się, gdy okolica ta jest zablokowana, wtedy natomiast agresywne osobniki stają się łagodne. Trzeba jednak pamiętać, że istnieje tu również możliwość modyfikacji zachowania poprzez czynniki społeczne (Hołyst 1997, s. 79). Drugą z przyczyn agresji może być testosteron. Nie ulega wątpliwości, że testosteron wpływa na agresywność. Na przykład wstrzyknięcie tego męskiego hormonu płciowego, zwiększa agresywność u zwierząt. Analogicznie odnosi się to do ludzi. Zauważono, na przykład, że poziom testosteronu jest znacznie wyższy u więźniów skazanych za przestępstwa połączone z użyciem przemocy, niż u więźniów skazanych za przestępstwa nie związane z przemocą. Rodzi się jednak pytanie, jeśli poziom testosteronu (przypomnę męskiego hormonu płciowego) wpływa na agresywność, czy oznacza to, że mężczyźni są bardziej agresywni niż kobiety? Wydaje się, że tak. Z wielu badań wynika, że chłopcy są z reguły bardziej agresywni niż dziewczęta, podobnie na całym świecie wśród osób dorosłych aresztowanych za wszelkiego rodzaju przestępstwa dużą większość stanowią mężczyźni. Mogą powodować taką sytuację zarówno czynniki biologiczne, jak i społeczne, lecz badania wskazują częściej na te pierwsze (Strelau 2002, s. 64).

Substancją, którą chętnie pije wielu ludzi na całym świecie jest alkohol. Zwykle osłabia on nasze zahamowania wobec popełniania czynów czasami potępianych przez społeczeństwo, w tym aktów agresji. Znaczna ilość bójek wybucha w nocnych klubach, barach i przy stadionowych lokalach. Przemoc często związana jest z nadużyciem alkoholu, powoduje on skłonność reagowania na prowokacje, większą gwałtowność w działaniu. Nie oznacza to jednak, że alkohol zwiększa agresywność. Powoduje on jedynie redukcje społecznych zahamowań sprawiając, że stajemy się mniej ostrożni niż zwykle. Agresję może spowodować każda nieprzyjemna lub przykra sytuacja, taka jak gniew, ból, zbyt wysoka temperatura, itp. (Ogińska-Bulik, Juczyński 2010, s. 41).

W literaturze przedmiotu wyróżnia się również, jako rodzaje przyczyny chuligańskich zachowań kibiców czynniki mające związek z przebiegiem widowiska sportowego (Piotrowski 2000, s. 8). W fazie tworzenia się tłumu (np. kibiców na stadionie) zachodzi proces zwany symbolizacją. Polega on na nadaniu pewnemu obiektowi określonego znaczenia, z czym wiąże się odczuwanie emocji pozytywnych lub negatywnych. Dla fanatycznych kibiców symbolem pozytywnym jest drużyna, z którą się identyfikują. Symbolami negatywnymi mogą być np.: drużyna rywali, jej kibice lub sędzia zawodów. W niektórych przypadkach proces symbolizacji może być długotrwały i wyprzedzać w czasie powstanie tłumu.

Innym czynnikiem wywołującym agresję są uwarunkowania związane z rywalizacją zorganizowanych grup agresywnych kibiców. Chociaż początki subkultury szalikowców przypadają na połowę lat siedemdziesiątych, dopiero kilka lat później przyjęła ona znaną dziś formę, określaną mianem „ligi chuliganów” (Meller 2008, s. 8). Termin ten dobrze oddaje istotę zjawiska – równoległe do zmagania sportowców, na stadionach i poza nimi odbywa się, bowiem rywalizacja grup agresywnych kibiców. Obecnie liczbę grup fanów ocenia się na kilkadziesiąt (70–80). W skali kraju liczba osób – w różnym stopniu zaangażowanych w działalność subkultury szalikowców – wynosi kilkadziesiąt tysięcy (Marzec 2000, s. 133).

Poziom agresywności grupy (miejsce w „lidze chuliganów”) nie zawsze ma związek z pozycją w lidze oraz poziomem sportowym drużyny, której kibicują szalikowcy. Przykładowo, w ostatnich kilku latach sprawcami spektakularnych zjść byli zarówno kibice drużyn I-ligowych (np. Legii Warszawa, Wisły Kraków, Lecha Poznań) i II-ligowych (Śląska Wrocław), jak również kibice zespołów III i IV ligi (Supiński 1991, s. 9). Największym uznaniem wśród szalikowców cieszą się te grupy, które często biorą udział w starciach. Kryterium wartości jest nie tyle fakt pokonania przeciwników, ile stała gotowość do walki oraz wywoływanie ekscesów zwłaszcza, gdy są nagłaśniane przez środki masowego przekazu (Piotrowski 2000, s. 8). Liczebność grup fanów waha się od kilkudziesięciu osób do kilku tysięcy. O tym, ilu z nich pojawia się na stadionie, decyduje przede wszystkim stosunek do kibiców rywala (np. szczególna wrogość), znaczenie meczu dla sytuacji ulubionej drużyny (mecz o mistrzostwo lub utrzymanie się w lidze) oraz poziom reprezentowany przez zespół przeciwnika (np. mistrz Polski, lider tabeli). Najliczniejsze grupy szalikowców przychodzą na mecze derbowe – drużyn z jednego miasta lub miast sąsiednich (np. w Krakowie: mecze Wisła – Cracovia, w Warszawie: Legia – Polonia, w Trójmieście: Arka Gdynia – Lechia Gdańsk). Podczas tego rodzaju spotkań młyn (grupa najwierniejszych szalikowców) tych drużyn może się składać nawet z kilku tysięcy osób. Osobną kategorię spotkań stanowią mecze wyjazdowe. Fani, którzy podążają za swoją drużyną, należą do najbardziej zdeterminowanych. Muszą się liczyć z tym, iż będą celem ataków zarówno na trasie przejazdu, jak i po wkroczeniu na stadion – terytorium rywali. Liczba szalikowców regularnie uczestniczących w spotkaniach wyjazdowych wynosi zwykle około 15–20% przeciętnej liczby kibiców na własnym stadionie.

Badania Piotrowskiego wskazują, iż można wyróżnić także inną grupę przyczyn. Zachowania chuligańskie mogą być traktowane, jako destruktywny sposób radzenia sobie młodzieży z poczuciem alienacji. Grupa tych przyczyn zachowań chuligańskich kibiców jest

związana ze specyfiką procesu socjalizacji kibiców. Zachowania dewiacyjne przejawiane w grupie kibiców mogą być traktowane, jako destruktywny sposób radzenia sobie z poczuciem alienacji i frustracji. Jeśli jednostce dążącej do jakiegoś celu przeszkodzi się w tym, to wynikająca stąd frustracja zwiększa prawdopodobieństwo agresywnej reakcji. Frustracja jest tym większa, gdy cel jest blisko, a coś (lub ktoś) przeszkadza ci w dążeniu do niego. Gdy przeszkoda jest niespodziewana lub gdy wydaje się nieuzasadniona, frustracja wzrasta jeszcze bardziej. Jest ona też większa wtedy, gdy cel jest już niemal w zasięgu ręki, gdy oczekiwania są duże, oraz gdy dążenie do celu zostało zablokowane bez właściwego uzasadnienia. Dopóki istnieją nie spełnione nadzieje, dopóty będą występować frustracje, które mogą doprowadzić do agresji. Agresję można zmniejszyć, spełniając te nadzieje lub mniejszyć do minimum odbierając je, lecz ludzie niemający nadziei są pogrążeni w apatii (Ossowska 1995).

W dzisiejszych czasach na imprezy sportowe przychodzi różnorodna publiczność. Wśród kibiców można wyodrębnić takich, którzy są określane mianem szalikowców, ponieważ łączy ich nie tylko zamiłowanie do sportu, ale i duża agresja, towarzysząca obserwacji widowiska sportowego. Inna nazwa stosowana dla określenia tej grupy to stadionowi chuligani lub pseudokibice.

W wielu krajach kibice piłkarscy stanowią pewnego rodzaju subkulturę. Demolują kijami stadiony, aranżują różnego rodzaju bójki, a niejednokrotnie ich zachowanie powoduje morderstwa. Spowodowane jest to wyznawaniem przez te grupy własnego systemu wartości, a bójki integrują grupę pseudokibiców i ustalana jest dzięki nim hierarchia – im ktoś jest bardziej agresywny, tym ma większą władzę (Ossowska 1995, s. 7). Pseudokibice tworząc grupę, zaczynają posiadać jakby własną duszę, przestają myśleć indywidualnie, a ważna staje się dla nich zbiorowość i choć myśli stworzone w tym czasie są bardzo często sprzeczne z indywidualnymi dążeniami jednostki to w grupie przyjmują zupełnie inną wartość, często niestety wyrażającą się niszczytelstwem czy agresją. Wśród subkultur, które opisywane są w literaturze, kibice-chuligani wymieniani są obok skinheadów, motocyklistów czy punków (Pęczak, Wertenstein-Żułowski 1991, s. 7). Szalikowców od innych podkultur odróżnia to, że myślą oni schematami, irracjonalnie. Sympatycy innych klubów piłkarskich to dla nich osoby, które należy poniżyć, wykazać w stosunku do nich swą wyższość przez pokaz siły. Taka postawa wywołana jest przejściem tożsamości grupowej, przy jednoczesnym zatraceniu tożsamości indywidualnej (Syghele 1985). Oznacza to, że kibice piłkarscy bardzo utożsamiają się ze swoją grupą podkulturową, a jednocześnie rezygnują w dużym stopniu z niezależności i indywidualnego obrazu własnej osoby.

Subkultura kibiców piłkarskich nie jest jednolita, obejmuje ona przynajmniej kilka warstw. Należy także pamiętać, iż określone kategorie pojęciowe nie występują w czystej postaci. Ponadto środowiska kibicowskie posiadają własną dynamikę, która nie pozostaje bez wpływu na całościowy obraz świata kibicowskiego. Uwzględniając powyższe uwagi można wyróżnić szalikowców, zwanych także „ultrasami”, piknikowców oraz chuliganów.

Pierwsza kategoria to kibice, którzy zajmują się głównie dopingiem oraz opravami meczowymi. Zdaniem J. Tychmańskiego (2005, s. 79) lata 90 ujawniły nowe tendencje w tej warstwie. Szalikowcy dzielą się na trzy, wrogie sobie grupy, tj. starszyzną, młodych kibiców zainteresowanych przede wszystkim emocjami sportowymi oraz chuliganów. Ci ostatni tworzą grupy, luźno związane ze swoimi drużynami, często gardzące miejscowymi ultrasami. Piknikowcy, to sympatycy piłki nożnej przychodzący na mecze wyłącznie w celu oglądania widowiska sportowego. O ile ultrasi koncentrują się przede wszystkim na tworzeniu spektaklu sportowego, biorą udział w zamieszkach jedynie okazjonalnie, to celem chuliganów jest walka. Dlatego też grupie tej należy przyjrzeć się nieco bliżej. Chuligani (*hool's*), zwani niekiedy bojówkarzami, to kategoria najlepiej odpowiadająca określeniu pseudokibice. Członkowie tych grup nie noszą szalików ani innych insygniów klubowych, gdyż te akcesoria ułatwiają szybką identyfikację przez Policję. W przeciwieństwie do ultrasów grupy chuligańskie mają charakter elitarny, cechują się lepszą organizacją. Należy zauważyć, iż

kibicowskie bojówki posiada wiele znanych klubów np. Cracovia – Łowcy Psów, Lech Poznań – Boys to Fight, Wisła Kraków – Armia Białej Gwiazdy. Niektóre nazwy bojówek stanowią wyraźne nawiązanie do wzorów chuligańskich grup w Anglii, tj. Headhunters – Chelsea London i Łowcy Psów – Cracovia (Piotrowski 2000, s. 37). Uzyskanie statusu pełnoprawnego członkostwa wymaga od kandydata wykazaniem się umiejętnościami walki oraz określonymi cechami charakteru. „Hoolsem nie zostaje się ot tak sobie. Trzeba zaliczyć odpowiednią liczbę wyjazdów na mecze z wrogimi klubami, pokazać się w trakcie awantur (Meller, Pytlakowski 2005, s. 4). Grupy takie organizują tzw. akcje na podobne sobie grupy z wrogich klubów i miast. To właśnie członkowie tej warstwy traktują wydarzenia sportowe wyłącznie, jako tło dla okazania swej destrukcyjnej aktywności.

Człowiek, który znalazł się w tłumie, jako jedność ma poczucie siły, tworzy potęgę niezniszczalną. Myśli w kategorii zbiorowości, a nie według własnych zasad. Odpowiedzialność przechodzi jakby na wszystkich, więc pojedynczy człowiek nie czuje się winny za zło, które uczyni w grupie. Subkultura szalikowców odzwierciedla stadionowe chuligaństwo dokonywane na trybunach. Wytwarzają się nieformalni przywódcy, liderzy-inspiratorzy rozrób. Symbolem grupowo-klubowej tożsamości są szaliki w odpowiednich barwach. Przed i po meczu grupy fanów maszerują, skandują, śpiewają wulgarne piosenki na cześć swojej drużyny, przeciw obcym. Ludzie ci nie wytrzymują presji codziennego życia, obowiązków, uzależnień, konkurencji. Wypadają na margines, jako gorsi. Dopiero mecz staje się forma wykazania się (Jędrzejewski 1999, s. 182).

Szalikowcy dają sobie swoiste poczucie jedności i przynależności do określonej grupy, która w pełni akceptuje zachowania swoich członków. To przykre, ale młodzi ludzie często trafiają do wspomnianej podkultury, ponieważ w podstawowej komórce społecznej, jaką jest rodzina, nie znajdują zaspokojenia swoich potrzeb. Świadczą o tym wypowiedzi samych kibiców, takie jak chociażby poniższa: *W sumie jedyne, co mam to moich kumpli i Wisłę. Patrzę, jak ojciec zaharowuje się za tysiąc złotych i rzygać mi się chce. Kocham go, ale nie chcę żyć tak samo. Przecież on, nawet gdyby chciał, to nie da mi grosza kieszonkowego, żebym sobie pojechał na rynek do knajpy. Dawno tam nie byłem. Chyba ze trzy miesiące Kęskrawiec*, 2001, s. 9).

Emocje, które tworzą się u kibiców po wygranej przybierają postać euforii, a należy dodać, że jest to euforia niebezpieczna, gdyż między nią, a eksplozją złości i nienawiści jest bardzo cienka granica. Wiąże się to z faktem, że jak wyżej wspomniałem, grupa, zbiorowość zachowuje się inaczej niż pojedyncza – często niezgadająca się ze zdaniem całej grupy – jednostka. Prowadzi to niestety często do tego, że przemoc wśród kibiców pojawia się nie tylko po wygranej, lecz jak mówi H. Zdebska jest również efektem totalnej frustracji po przegranej drużyny (Zdebska 2008, s. 21). Poruszając ten temat nie można w tym miejscu nie wspomnieć o słowach D. Kułackiej – Jasiockiej, która agresję wyjaśnia przez następujące grupy zmiennych: czynnego kibicowania, zainteresowania sportem, agresji fizycznej, słownej, pośredniej i negatywizmu, ekstrawersję, neurotyzm jako źródła napięcia i niepokoju oraz deficytu poczucia winy. Nie bez znaczenia zwraca ona również uwagę na rolę, jaką odgrywa alkohol – środek rozhamowujący, ośmielający, pozwalający uczcić zwycięstwo czy pocieszający w wypadku przegranej (Kubacka-Jasiocka 2009, s. 62).

Kibice to także komunikacja i wymiana zdań. Trudno nie zauważyć, że subkultura kibiców wykształciła swój własny język i siatkę pojęć. Jak każda grupa osób zajmująca się danym zagadnieniem logiczne stało się stworzenie niejako „fachowej” nomenklatury na wydarzenia towarzyszące widowiskom sportowym (Kłoskowska 2005, s. 33). O ile zwroty typu „sędzia-kalosz”, czy „kelnerzy” dotyczą wyłącznie sytuacji na boisku, o tyle specyfika grupy nakazywała również wykształcenie bardziej skomplikowanych szyfrów. Ciągłe represje ze strony organów państwowych, nieprzychylna opinia mediów oraz opinii publicznej wykształciły w kibicach niechęć do wszystkich osób przyjmujących ignorancką postawę wobec ich społeczności. Coraz obszerniejszy stawał się zasób słów niezrozumiałych dla osób

postronnych, przez co granica między kibicami, a postronnymi obserwatorami ich kultury zaczynała się pogłębiać. Dobry przykład stanowi chociażby osławiona „ustawka”, który to zwrot w języku kibiców ma przynajmniej pięć odpowiedników, a wśród nich chociażby tak kreatywne jak „grzybobranie”, „rugby bez piłki”, czy „grill”. Mimo płynności i dynamiki, jaka rządzi językiem kibiców, laicy, a wśród nich także pseudo-znawcy środowiska wciąż posługują się zwrotami, które już dawno w oczach kibiców stały się archaizmami. Sam poziom skomplikowania tego tematu świadczy o tym jak bujna i bogata jest kultura stadionowych fanatyków.

Zachowania agresywne kibiców związane z naruszeniem porządku publicznego są bardzo dotkliwe dla organizatorów imprez i klubów sportowych. Raporty Polskiego Związku Piłki Nożnej podają krąg zachowań, które są kierowane agresją kibiców i zakłócają porządek oraz bezpieczeństwo meczu (*Raport... 2009, s. 147-148*):

- „Niekontrolowane wtargnięcia kibiców na obiekt, staranowanie ogrodzenia zewnętrznego obiektu.
- Wtargnięcia kibiców na pole gry lub jego strefę, trybun, sektorów i innych pomieszczeń na obiekcie.
- Bezprawne przyzwoleń organizatora na wniesienie i użycie środków pirotechnicznych oraz narzędzi walki, broni, serpentyn i innych przedmiotów zabronionych ustawą, regulaminem obiektu, oraz wynikające z braku właściwej kontroli przy bramkach.
- Bójki kibiców z Policją, służbami porządkowymi, pomiędzy sobą na terenie obiektu.
- Użycie i rzucenie środków pirotechnicznych, chemicznych w pole gry i jego strefę do sektorów powodując zagrożenie zdrowia, ograniczenie widoczności lub skażenie terenu.
- Rzucanie w kierunku sędziów, zawodników, osób funkcyjnych, służb porządkowych, Policji przedmiotami (siedziska, listwy ławek, butelki, kamienie, śnieżki, kosze metalowe, serpentyny, kratki ściekowe metalowe itp.).
- Wnoszenie oraz spożywanie alkoholu na stadionie, obecność pijanych widzów na obiekcie.
- Wnoszenie oraz rozwieszanie transparentów, flag, wyrażanie haseł o wrogich treściach, podburzających, symboli faszystowskich, znaków anarchistycznych oraz treści chuligańskich itp.
- Wzniesienie ognia, palenie szalików, flag o barwach klubowych, siedzisk, bufetów, sklepów, toalet, tworzenie zagrożeń pożarowych na obiekcie.
- Pogrożki, zastraszanie, wyzwiska kibiców, zawodników, sędziów, trenerów, osób funkcyjnych, działaczy oraz wobec siebie.
- Naruszenie nietykalności osobistej, obrażenia ciała sędziów, zawodników, trenerów, osób funkcyjnych przez kibiców na obiekcie sportowym.
- Uszkodzenia autokarów gości, pojazdów sędziów, osób delegowanych na zawody.
- Przerwy w grze spowodowane zakłóceniami porządku i bezpieczeństwa w strefie pola gry oraz na trybunach.
- Przerwane zawody spowodowane chuligańskimi zakłóceniami porządku i bezpieczeństwa w strefie pola gry i na trybunach.
- Przejawy rasistowskiego, antysemitowskiego prowokacyjnego zachowania publiczności wobec siebie, zawodników, sędziów, działaczy, osób funkcyjnych.
- Interwencja Policji – użycie środków przymusu bezpośredniego wobec agresywnego zachowania kibiców.

Dewastacja obiektu, niszczenie jego urządzeń przez kibiców (*Raport... 2009, s. 147-148*):

Należy zaznaczyć, że powyższe zestawienie nie obejmuje wszystkich pozycji w cytowanym dokumencie. Pozostałe punkty Raportu Polskiego Związku Piłki Nożnej o stanie bezpieczeństwa na stadionach za sezon 2003-2004, które opisują nieprawidłowości w zakresie przebiegu i organizacji meczu nie zawierają informacji przydatnych dla opisu zachowań agresywnych kibiców i chuligaństwa stadionowego.

Poza zachowaniami agresywnymi, które występują na polskich stadionach wśród kibiców można mówić także o formach agresji występujących poza stadionem. Jedną z nich jest tzw. „ustawka”. Jako forma konfrontacji nie jest ona wynalazkiem polskich pseudokibiców. Ta patologiczna forma zachowań rozprzestrzeniła się w Europie po słynnej „ustawce”, która odbyła się pomiędzy holenderskimi kibicami Ajaxu Amsterdam i Feyenoordu Rotterdam w dniu 23 marca 1999 roku (Dudała 2004, s. 13). „Ustawka” stanowi obecnie podstawową formę konfrontacji pomiędzy pseudokibicami. Obserwacja tego zjawiska pozwala poza tym stwierdzić, że fenomen ten w dużym stopniu oderwał się od stadionów i uległ daleko posuniętej autonomizacji. Samo pojęcie „ustawki” zostało zaczerpnięte bezpośrednio ze słownika używanego przez pseudokibiców. Należy, więc zauważyć, że nie jest to termin naukowy, ale subkulturowe określenie, które stało się bardzo popularne. Upowszechnienie się tej nazwy jest w dużej mierze zasługą mediów, w szczególności zaś Internetu. Chlebowicz komentuje to zjawisko w następujący sposób: „Warto przy tym zauważyć, iż pojęciem „ustawki” operują dzisiaj już nie tylko sami zainteresowani, lecz także socjologowie sportu, przedstawiciele organów ścigania i wymiaru sprawiedliwości, a nawet dziennikarze (Chlebowicz 2006, s. 149).

W socjologii sportu podaje się, że „ustawka” stanowi ekstremalną formę rywalizacji pseudokibiców wzorowaną na turniejach rycerskich (Sahaj, 2002, s. 80). Podobieństwo to polega zarówno na zasadach, jak i w specyfice używanej broni. Jest to, zatem spotkanie grup, które rywalizują ze sobą. Odbywa się to w określonym miejscu i czasie w celu dokonania konfrontacji. Kolejną formą zachowania agresywnego kibiców poza stadionem są tzw. „akcje”. Są to uprzednio przygotowane akty agresji skierowane najczęściej przeciwko grupom pseudokibiców, którzy przemieszczają się środkami transportu, zazwyczaj w związku z odbywającym się meczem. Klasycznym przykładem „akcji” jest napaść na autokar wiozący kibiców przeciwnej drużyny, przy czym miejscem zdarzenia jest droga publiczna (Chlebowicz 2009, s. 111- 121).

Inną formą agresji kibiców są tzw. „wjazdy”, które polegają na wtargnięciu grup pseudokibiców na teren osiedli lub dzielnic zamieszkałych przez przedstawicieli konkurencyjnych drużyn. Zachowania te są spotykane przede wszystkim w miastach, cechują się ponadto wysokim poziomem zagrożenia dla porządku publicznego. Zanika tutaj prawie zupełnie kontekst stadionowy, a ofiary napaści często nie mają nic wspólnego z porachunkami pseudokibiców. Zaznaczyć należy, iż istotny wpływ wywierają czynniki lokalne. „Wjazdy” mają najczęściej miejsce w miastach, w których znajdują się dwa kluby piłkarskie. Zazwyczaj sympatycy klubów mieszkają w różnych dzielnicach lub osiedlach. Zdarza się jednak, że linie podziałów przebiegają w obrębie poszczególnych osiedli, wówczas może to sprzyjać eskalacji konfliktu.

Ostatnim elementem zachowań agresywnych kibiców, który chciałbym wymienić w tym rozdziale jest wandalizm, który zazwyczaj dominuje w zdarzeniach związanych z meczem. Typowym przykładem wandalizmu wśród wymienionej grupy jest niszczenie wyposażenia stadionów, w celu uzyskania materiałów, które będą używane w charakterze pocisków miotanych przez kibiców w przeciwników i Policję. Można ten rodzaj zachowań nazwać wandalizmem taktycznym, który charakteryzuje się, jako: wandalizm taktyczny - niszczenie własności jest środkiem zwracającym uwagę na skargi czy zażalenia lub służy wymuszeniu pewnej reakcji. Przykładem takiego taktycznego podejścia może być zachowanie więźniów, którzy niszczą celę lub stołówkę w proteście przeciwko np. złemu wyżywieniu lub postępowaniu człowieka, który wybija szybę wystawową po to, aby zostać zaaresztowanym i znaleźć schronienie w więzieniu (Szamota, Wójcik 1982, s. 34).

Osobiście uważam, że poruszając temat sportu i agresji należy zaznaczyć, iż sportem interesują się coraz młodsze osoby, młodzież, a nawet dzieci i nie są to jedynie kibice piłkarscy. W przypadku tej młodszej grupy u kibiców agresję należy rozpatrywać w aspekcie lęku przed czymś, jako ochronę. Młodzi ludzie przez chęć przypodobania się tzw.

przewodnikom, bezmyślnie wykonują ich polecenia nie zważając na konsekwencje (Thorn 1999, s. 9).

Czy w przypadku zachowań szalikowców możemy mówić o pewnej formie kultury stadionowej? Specyficzny język, podobna hierarchia wartości, wspólnota przeżyć i doświadczeń prowokująca ujednoczone zachowania w określonych sytuacjach, wykształcająca podobne postawy oraz określone cechy. Wszystkie te elementy łącznie składają się na obraz kibica, jako częściowo świadomego odbiorcę wpływów kulturalnych, jednocześnie uwikłanego w sieć zależności z pogranicza przynależności plemiennej a uczestnictwa w nieformalnej grupie. Wspomniane tatuaże, ale również i wytwory tej specyficznej kultury – flagi, oprawy, śpiew – świadczą o tym, że członkowie tej społeczności to także twórcy – owoce ich działalności artystycznej zazwyczaj są wyjątkowo kreatywne i dowcipne, a przede wszystkim świeże i nowe. Kibice to samodzielne zjawisko społeczne, które bez wątplenia zdążyło wykształcić własny obszar kultury (Dudała 2004, s. 47).

Żyjemy obecnie w czasach, gdzie telewizja, radio, prasa, a ogólnie mówiąc media mają ogromny wpływ na kształtowanie młodego człowieka. Niestety z przykrością muszę stwierdzić, że nie chroni się tej kilkunastoletniej osobowości przed agresją, z którą można się wszędzie spotkać. W filmach, w telewizji, w książce, nie mówiąc już o licznych grach komputerowych, czy internecie, gdzie aż roi się od różnego rodzaju obrazków przemocy. Ale o tym będzie jeszcze w innych miejscach niniejszej pracy.

2. Cele i hipotezy badawcze

Celem głównym badań było określenie stopnia agresji wśród kibiców piłki nożnej.

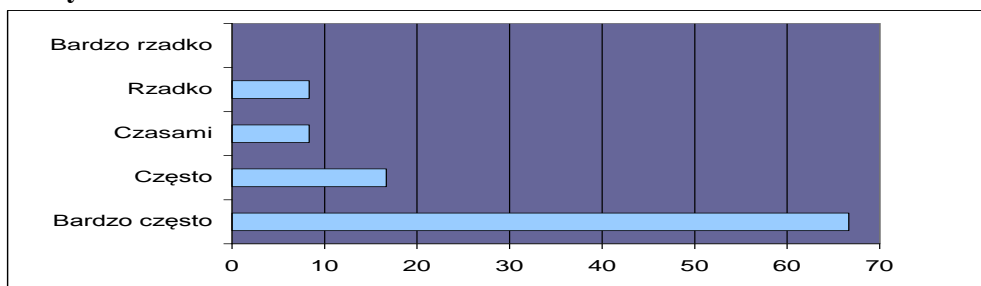
W pracy podjęto się próby znalezienia odpowiedzi na pytania, które stanowią jednocześnie cele szczegółowe:

- jaka jest częstotliwość występowania zjawiska agresji wśród kibiców?
- jakie są przyczyny zachowań agresywnych wśród kibiców?
- jakie najczęściej są to zachowania?
- w jakim przedziale wiekowym były osoby uczestniczące w agresywnych zachowaniach?

3. Materiał i metoda badań

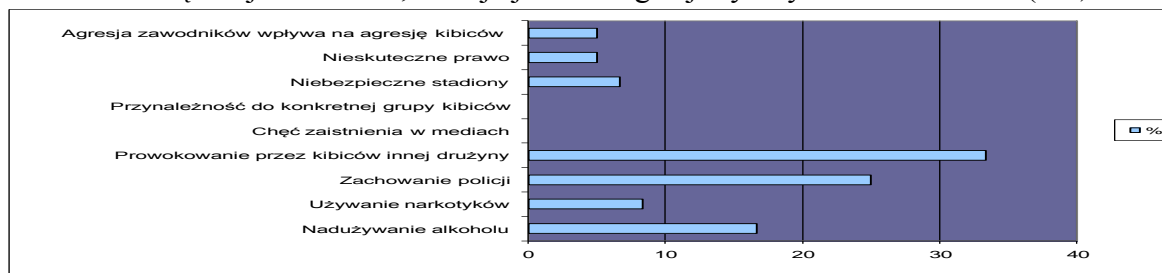
Praca opiera się na analizie wyników badań ankietowych, które zostało przeprowadzone w listopadzie 2013 roku. Ankietę wypełniło 60 osób, kibiców piłki nożnej. Wszyscy ankietowani to mężczyźni. Ankieta została przeprowadzona w Internecie na stronie klubu Gwiazda Starogród <http://gwiazdastarograd.futbolowo.pl/>. Na potrzeby niniejszego opracowania wykorzystano metodę sondażu diagnostycznego stosując narzędzie badawcze w postaci ankiety. *Ankieta jest techniką gromadzenia informacji, polegającą na wypełnieniu najczęściej samodzielnie przez badanego specjalnych kwestionariuszy, na ogół o wysokim stopniu standaryzacji w obecności lub częściej bez obecności ankietera* (Pilch 1995). Pytania zawarte w ankiecie są zawsze konkretne, ścisłe. Ankiety najczęściej dotyczą wąskiego zagadnienia, bądź szerszego, rozbitego na kilka zagadnień. Wypełnienie ankiety może nastąpić przez samego respondenta, jak i przez badającego poprzez podkreślenie właściwej odpowiedzi. Ta forma jest niezastąpiona w badaniach pedagogicznych, jako narzędzie poznawania cech zbiorowości.

4. Analiza wyników badań



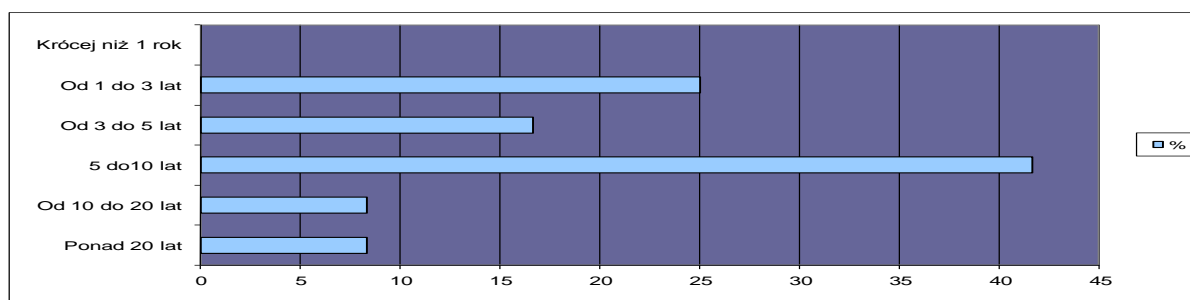
Ryc. 1. Jak często słyszy Pan /Pani o zachowaniach agresywnych?
(Źródło: opracowanie własne – dotyczy wszystkich rycin)

Najwięcej, bo aż 67% ankietowanych o zachowaniach agresywnych w sporcie słyszało *bardzo często*. *Często* o tym zjawisku słyszało 17% wypełniających ankietę (ryc. 1). Po 8% respondentów słyszało o problemie *czasami* i *rzadko*. Wśród wszystkich uczestników badania nie znalazła się ani jedna osoba, której zjawisko agresji byłoby całkowicie obce (0%).



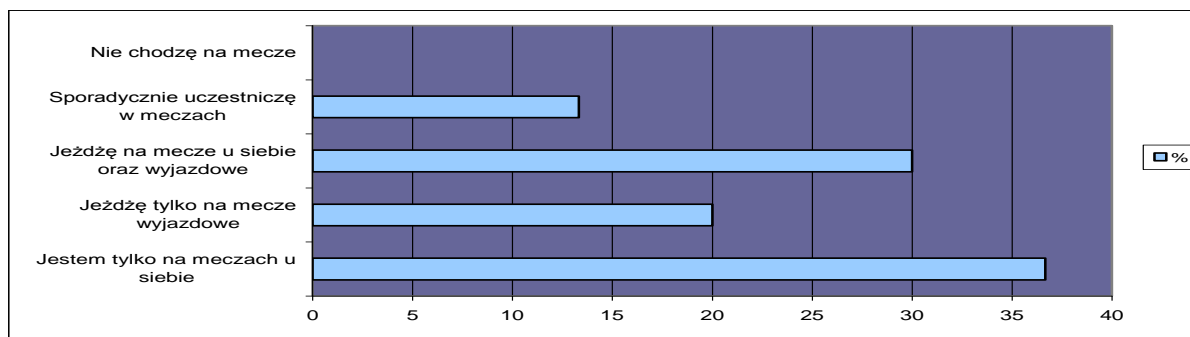
Ryc. 2. Jakie według Pana /Pani są przyczyny zachowań agresywnych wśród kibiców?

Najczęstszą przyczyną zachowań agresywnych wśród kibiców sportowych wymienianą przez ankietowanych było prowokacyjne zachowanie kibiców innej drużyny, 20 osób (33%) uznało to za główną przyczynę agresji. Zachowania prowokacyjne znajdują również odzwierciedlenie w następnej odpowiedzi respondentów, dotyczącej zachowania służb policyjnych. Otóż, 25% z nich uważa, że zachowanie policjantów podczas interwencji, wpływa pobudzająco na kibiców, wzmagając w nich agresję. Trzecim w skali ważności powodem wzrostu zachowań agresywnych wypełniający ankietę, uznali – nadużywanie alkoholu (17%). Trudniejszą sprawą wydaje się być wyizolowanie kibiców pod wpływem środków psychotropowych, na co zwróciło uwagę 8% badanych. Wskazali oni na narkotyki, jako główny powód agresywnego zachowania kibiców. Z pozostałych jeszcze powodów agresji, respondenci wskazali: niebezpieczne stadiony (7%), nieskuteczne prawo (5%), oraz 3 osoby (5%) zwróciły uwagę na zależność wzrostu agresywnego zachowania zawodników na wzrost agresji kibiców. Nikt nie widzi w przyczynach agresji sprawy związanej przynależnością do konkretnej grupy kibiców oraz nie wiąże tego z chęcią zaistnienia w mediach (ryc. 2).



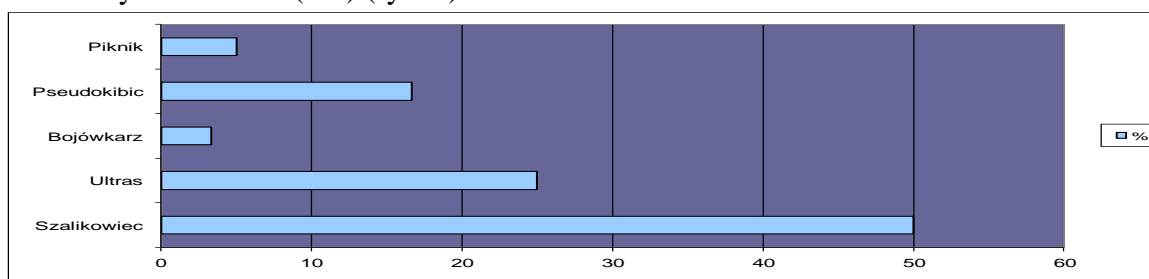
Ryc. 3. *Od jak dawna jest Pan /Pani kibicem sportowym?*

Ponad 1/3 respondentów (42%) umieszcza siebie, jako kibiców sportowych w przedziale czasowym od 5 do 10 lat. Tyle samo ankietowanych zapełnia wspólnie przedział od 1-5 lat (od 1-3 25% i od 3-5 lat 17%). 8% respondentów jest kibicami od od 10 do 20 lat i tyle samo uważa się za kibiców ze stażem ponad 20 letnim. Nie było wśród ankietowanych kibiców młodych – do 1 roku (ryc. 3).



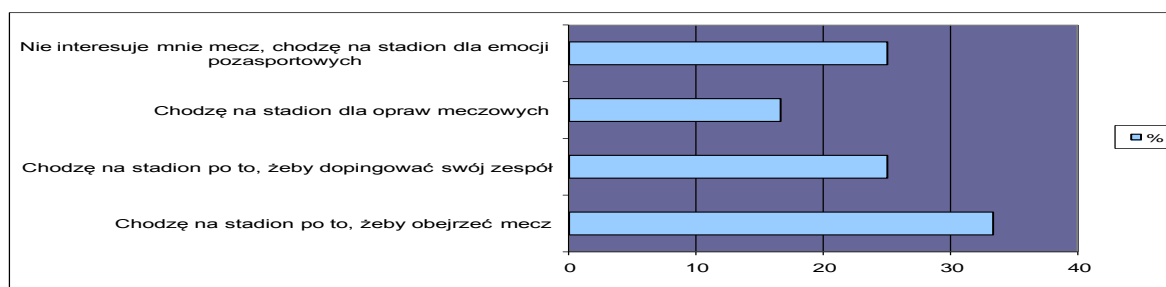
Ryc. 4. *Jak często uczestniczy Pan/Pani w meczach?*

Najwięcej, bo aż 37% ankietowanych uczestniczy tylko w meczach rozgrywanych w swojej miejscowości, niewiele mniej – 30% - wyjeżdża również na mecze swojej drużyny. Ciekawym jest fakt, że 20% respondentów uczestniczy tylko w meczach wyjazdowych. Wśród wszystkich uczestników badania nie znalazła się ani jedna osoba, która w ogóle nie uczestniczy w meczach (0%) (ryc. 4).



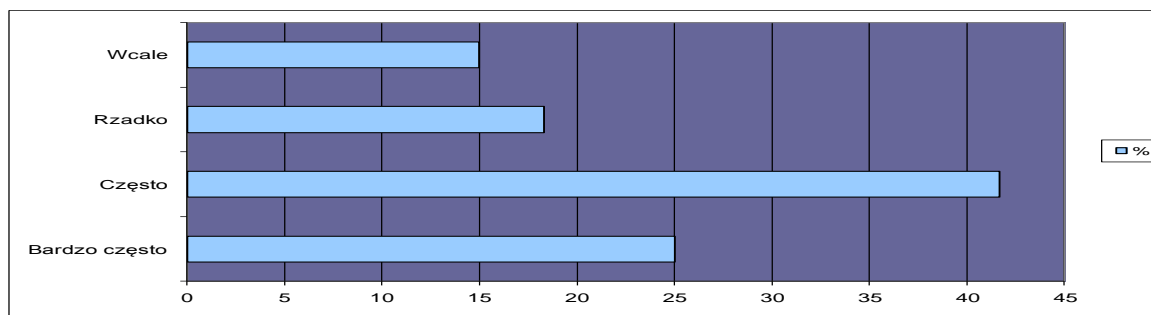
Ryc. 5. *Jak określiliby Pan /Pani siebie, jako kibica?*

Najwięcej, bo aż połowa ankietowanych określiła siebie, jako kibica dosyć aktywnego tzn. *szalikowiec*, 25% wypełniających ankietę jako *ultrasi* i – co dziwne - 17% respondentów nazywa siebie pseudokibicami, 5 % określiło siebie jako *piknikowa* a 3% uznało siebie za *bojówkarza* (ryc. 5).



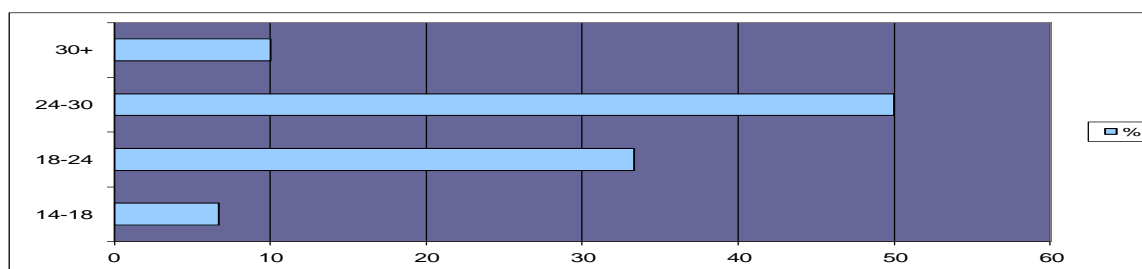
Ryc. 6. Które określenie najbardziej do Pana /Pani pasuje?

Na stadion chodzi, aby obejrzeć mecz 30% ankietowanych. Tacy kibice w potocznym określeniu określani są piknikowcami. Większa zgodność dotyczy kibiców chodzących na mecz, aby dopingować swój zespół (25%). Tyle samo respondentów uznało, że nie chodzi na stadion dla samego meczu, tylko dla emocji poza sportowych. Aż 17% ankietowanych stwierdziło, że na stadion chodzi dla opraw meczowych. Biorąc pod uwagę małą ilość klubów, w których występują oprawy z prawdziwego zdarzenia, jest to duży odsetek odpowiedzi, świadczący o atrakcyjności zjawiska (ryc. 6).



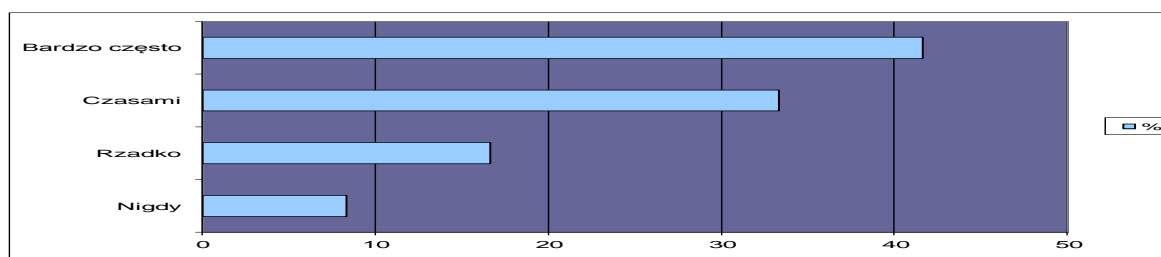
Ryc. 7. Czy kiedykolwiek zdarzyło się Panu /Pani być świadkiem zachowań agresywnych polskich kibiców?

Najwięcej respondentów uczestnicząc w meczach była często (42%) i bardzo często (25%) świadkami zachowań agresywnych polskich kibiców a 18% stwierdziło, że rzadko im się zdarzało być świadkiem takich zachowań, a 15 % ankietowanym nie zdarzyło się zaobserwować takich zachowań na stadionie (ryc. 7).



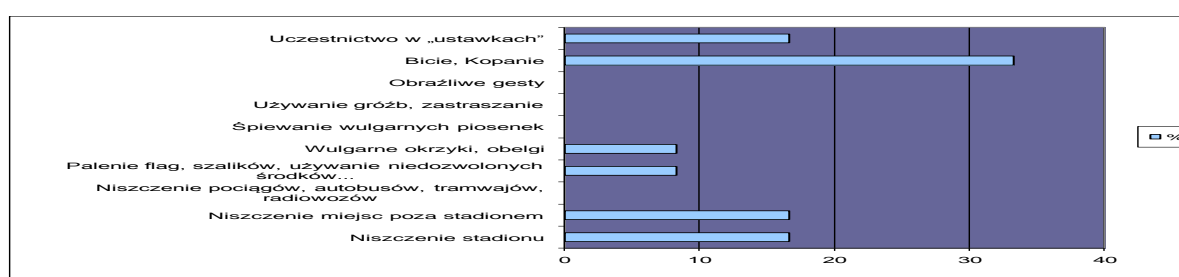
Ryc. 8. W mniej więcej, jakim przedziale wiekowym były osoby uczestniczące w takich wydarzeniach?

Większość respondentów, bo aż 83% określiła go na przedział 18-30 lat, 33% wskazało przedział 18-24, natomiast 30 osób (50%) na przedział 24-30. Najmłodszych wskazało tylko 7% respondentów (4 odpowiedzi), a 6 osób (10%) widziało wśród agresywnych uczestników zdarzeń, osoby powyżej 30 roku życia (ryc. 8).



Ryc. 9. Czy kiedykolwiek zdarzało się Panu /Pani zachowywać w podobny do wymienionych wcześniej sposobów?

Prawie wszystkim respondentom (92%) zdarzyło się uczestniczyć w zachowaniach agresywnych. Z tego aż 42% uczestniczyło w nich bardzo często, 33% czasami i 17% rzadko. Tylko 8% respondentów nigdy nie uczestniczyło w takich zdarzeniach (ryc. 9).



Ryc. 10. Jakie były to zachowania?

(Źródło: opracowanie własne)

Wypełniający ankietę uczestniczyli w zachowaniach agresywnych a były to zachowania z gatunku tych brutalnych i związanych z wandalizmem: 33% biło i kopało przeciwników, po 17% ankietowanych uczestniczyło w ustawkach, niszczyło stadion i miejsca poza nim. Nikt nie wskazał na obraźliwe gesty czy zastraszanie ani śpiewanie wulgarnych piosenek, co wskazuje chyba na spowszednienie tych zachowań i nie zaliczanie ich do agresywnych. Po 8% ankietowanych przyznało się do używania obelg i wulgarnych okrzyków oraz używania niedozwolonych środków i palenia flag przeciwnych klubów (ryc. 10).

5. Dyskusja i wnioski

Zastanawiającym jest fakt, że agresji można uczyć się m.in. przez naśladownictwo, co widoczne jest podczas zamieszek pseudokibiców. Sprzyja temu anonimowość w dużej grupie, i zwiększona tendencja do „zarazania” się emocjami innych osób. Należy uczyć młodych ludzi dostrzegania w zawodach sportowych nie walki między „rywalami”, czy też czynników podziału takich jak np. porażka jednej drużyny i wygrana przeciwnej, lecz poczucia szacunku wobec współzawodnika, poszanowania dla zasad fair play oraz zasad kulturalnego kibicowania.

Zachowaniom agresywnym sprzyja kryzys wartości i norm, ze szczególnym uwzględnieniem autorytetów. Powinno nastąpić budowanie autorytetów poprzez oddziaływanie osób znaczących, np.; znanych sportowców, którzy osiągnęli sukces.

Zachowania chuligańskie, do których dochodzi podczas imprez sportowych mogą być konsekwencją społecznego przyzwolenia na takie zachowania w postaci braku stosownej reakcji, a nawet pewnej „mody”. Należy kształtować społeczną świadomość, zarówno młodzieży, jak i osób dorosłych w zakresie wyrażania dezaprobaty wobec chuligańskich zachowań.

Problemy z zachowaniami negatywnym szczególnie najmłodszych kibiców wynikać mogą również z braku właściwej opieki ze strony rodziców/opiekunów prawnych lub też z braku umiejętności dorosłych w radzeniu sobie z negatywnymi emocjami dzieci. Konieczne jest

podnoszenie poziomu świadomości rodziców/opiekunów prawnych w zakresie odpowiedzialności za zachowania chuligańskie podopiecznych, a także rozwijanie ich umiejętności wychowawczych.

Działania mające na celu podniesienie poziomu bezpieczeństwa na stadionach i w obiektach sportowych nie mogą ograniczać się jedynie do działań tzw. prewencji fizycznej. Konieczne jest systematyczne włączanie policjantów w profilaktykę ogólnospołeczną ukierunkowaną na zagadnienie kulturalnego uczestnictwa w imprezach sportowych opartą o aktywność ruchową, a także podnoszenie ich wiedzy oraz umiejętności w tym zakresie

Przyjmując nieco arbitralnie, że alkohol i doping farmakologiczny mogą pozostawać w związku z przemocą i agresją, jakich dopuszczają się pseudokibice, logiczne wydaje się podjęcie pracy profilaktycznej mającej na celu ograniczenie stosowania tych "specyfików", co choćby w małym stopniu, ale może ograniczyć angażowanie się pseudokibiców w patologiczne zachowania przesyczone agresją, wandalizmem czy przemocą.

Tradycyjnie sport zwykło się zaliczać do dziedziny kultury i wychowania, jako formę zdrowej rywalizacji, zwłaszcza młodych ludzi, wykorzystującą pierwotne instynkty, ale sprzyjającą ich rozwojowi psychofizycznemu. Dziś wiemy, że tych oczekiwań sport współczesny (wraz z jego otoczeniem) spełnić nie jest w stanie. Stadiony stały się miejscami szczególnie ostrych, brutalnych wyładowań zachowań agresywnych ze strony bardzo licznych i coraz młodszych kibiców. Rosnąca spirala i rząda osiągnięcia sukcesu – sukces oznacza pieniądze, a pieniądze oznaczają sukces - wzmaga presję na uzyskanie zwycięstwa. Motto piłki nożnej uległo zmianie: z „graj dobrze, ostro i czysto” na „graj, jak chcesz, lecz wygraj”. W praktyce, w środowisku sportowym i wśród kibiców zdarzają się coraz częściej zachowania brutalne, z zamiarem uczynienia szkody, czasami lub często z myślą o działaniu dla dobra drużyny i wzajemnej przez to integracji, czasami tylko symbolicznej.

Warto przypomnieć, słowa Eibl-Eibesfeld, który pisał: „*Patrząc na stadion, jako na miejsce, gdzie w sposób pokojowy, dozwolony znajdujemy sposobność do rozładowania napięcia, nie możemy zapominać, że uczymy się tam agresji* (Eibl-Eibesfeld 1987, s. 31).

Uzyskane wyniki przeprowadzonych badań pokazały, że:

1. Kwestia zachowań agresywnych wśród kibiców jest zjawiskiem powszechnym i stanowi poważny problem w skali całego kraju.
2. Głównymi przyczynami tych zachowań agresywnych są prowokacyjne zachowania kibiców przeciwnej drużyny jak i służb porządkowych, oraz nadużywanie wszelkich używek ze wskazaniem alkoholu i narkotyków.
3. Najczęstszymi uczestnikami wydarzeń z zachowaniami agresywnymi, są kibice w szerokim przedziale wieku od 18 do 30 lat.
4. Katalog zachowań agresywnych otwiera udział kibiców w „ustawkach” i bicie i kopanie przeciwników, poprzez zachowania związane z wandalizmem tzn. niszczenie stadionu i niszczenie miejsc poza stadionem, aż do niszczenia i palenia flag i szalików i niszczeń w środkach lokomocji.
5. Zwalczaniem agresywnych zachowań wśród kibiców piłkarskich, powinna zająć się Policja, przy szerokim udziale władz klubów piłkarskich.

Piśmiennictwo

1. Aronson A. (1995). *Człowiek istota społeczna*, PWN, Warszawa
2. Chlebowicz P. (2009). *Chuligaństwo stadionowe*. „Studium Kryminologiczne”, PIW, Warszawa.
3. Chlebowicz P. (2006). *Przemoc stadionowa w ocenie prawnokarnej*, „Prokuratura i Prawo”, nr 1
4. Dudala J. (2004). *Fani-chuligani. Rzecz o polskich kibolach*, „Sport”, nr 12.
5. Dudala J., *Rzeczywistość nie jest czarno-biała*, [W:] „Sport”, 6 grudnia 2000
6. Eibl-Eibesfeld I. (1987). *Miłość i nienawiść*. PAN, Warszawa

7. Frączek A. (1979). *Czynności agresywne jako przedmiot studiów eksperymentalnej psychologii społecznej*, PWN Wrocław .
8. Frączek A., Struzik P. (1986). *Agresja wśród dzieci i młodzieży*, PWN, Kielce.
9. Gajewski J. (1997). *Kibic kontra kibic*, „Detektyw – wydanie specjalne”, nr 2.
10. Hołyst B. (1997). *Przemoc w życiu codziennym*, (red.), PWN, Warszawa.
11. Jędrzejewski M. (1999). *Młodzież a subkultury*, „Problematyka Edukacyjna”, Warszawa.
12. Kęskrawiec M. (2001). *Pajęczyna szalikowców*, „Przekrój”, nr 7.
13. Kłoskowska A., Buzala J. (2005). *Kultura masowa*, Wyd. Naukowe PWN, Warszawa.
14. Kubacka-Jasiecka D. (2009). *Funkcjonowanie społeczne osób agresywnych i samoagresywnych*, Wyd. DIFIN, Warszawa.
15. Laney M.O. (2005). *Czy rodzimy się introwertykami?*, [W:] *Introwertyzm to zaleta.*: Dom Wydawniczy Rebis, Poznań.
16. Marzec D. (2000). *Agresja i przemoc na stadionach sportowych*, „Psychopatologia i Psychoprofilaktyka”, Kraków.
17. Meller M., Pytlakowski P. (2008). *Liga chuliganów*, „Polityka”, nr 11.
18. Meller M., Pytlakowski P. (2005). *Liga czyści swoich*, „Polityka”, nr 2509.
19. Ogińska-Bulik N., Juczyński Z. (2010). *Osobowość - stres a zdrowie*, Wydawnictwo DYFIN, Warszawa.
20. Okoń W. (1984). *Słownik pedagogiczny*, PWN, Warszawa.
21. Pęczak M., Wertenstein-Żuławski J. (1991). *Spontaniczna kultura młodzieżowa*, Wyd. WSH-E Wrocław.
22. Pilch T. (1995). *Zasady badań pedagogicznych*, Żak, Warszawa
23. Piotrowski P. (2000). *Szalikowcy. O zachowaniach dewiacyjnych kibiców sportowych*, Wydawnictwo Żak, Toruń.
24. *Raport Polskiego Związku Piłki Nożnej o stanie bezpieczeństwa na stadionach za sezon 2003-2004*, (2004). PZPN Warszawa
25. Sadowski B., Chmurzyński J. (1989). *Biologiczne mechanizmy zachowania się*, PWN, Warszawa.
26. Sahaj T. (2002). *Kibice i pseudokibice – analiza zjawiska chuligaństwa stadionowego*, „Sport Wyczynowy”, nr 7-8.
27. Skorny Z. (1968). *Psychologiczna analiza agresywnego zachowania się*, PWN, Warszawa.
28. Strelau J. (2002). *Psychologia temperamentu*. PWN, Warszawa
29. Supiński J. (1991). *Agresja w sporcie - jej determinanty i następstwa społeczno-wychowawcze*, [W:] "Rozprawy Naukowe" , nr 24-B, AWF, Wrocław.
30. Syghele S. (1985). *Thum zbiorczy, szkic o psychologii zbiorowej*, PWN, Warszawa
31. Szamota B., Wójcik D. (1982). *Młodociani sprawcy przestępstw o charakterze chuligańskim*, AWF, Wrocław
32. Szymczak M. (1988). *Słownik Języka Polskiego*, PWN, Warszawa.
33. Thorn T. (1999). *Mody, kulty, fascynacje, thum*. Wydawnictwo „Muza” SA, Warszawa.
34. Tychmański J. (2005). *Almanach piłkarski*, Wyd. PZI Soft System, Warszawa.
<http://gwiazdastarograd.futbolowo.pl/news,2223876,zapraszamy-do-wypelnienia-ankiety-.html>