

## ZAGNIEWANE PRZESTĘPCZYNI CHARAKTERYSTYKA GNIEWU DOŚWIADCZANEGO PRZEZ NIELETNIE SPRAWCZYNI PRZESTĘPSTW

Agnieszka Zmudziejewska, Małgorzata Anna Basińska

Instytut Psychologii  
Uniwersytet Kazimierza Wielkiego w Bydgoszczy  
Kazimierz Wielki University in Bydgoszcz

### JUVENILE DELINQUENTS BURNING WITH ANGER. DESCRIPTION OF ANGER EXPERIENCED BY JUVENILE DELINQUENTS

**Summary.** The general purpose of this research was to examine the differences in the manifestation of anger among juvenile offenders and high school students and vocational school students. What's more, was examined the relationship between social and demographic characteristics, criminal behaviors and types of manifested anger. The sample consisted of 120 girls: 41 juvenile offenders, placed in the correctional facility, 18 wards, placed in youth educational center and 61 students. The research shows that juveniles criminally characterized by a stronger tendency to suppress anger. Moreover, students have an increased tendency to exhibit internal anger. Younger students were more likely to internal anger and controlled anger, than older students.

**Key words:** juvenile delinquents, internal and external anger, controlled and suppressed anger, direct and indirect anger

### Wprowadzenie

Problematyka przestępczości kobiet nie była długo podejmowana przez badaczy, ani też nie podlegała publicznej dyskusji. Kobieta łamiąca prawo była w kryminologii marginalizowana. Przestępczyń nie traktowano poważnie. Jeżeli zaś kryminolodzy zajmowali się przestępczością, to czynili to w tym celu, aby podkreślić zależność kobiety, patrzeli na nią w kategoriach ofiary. Tymczasem kwestia przestępczości kobiet, w tym także dziewcząt, zasługuje na wnikliwe zbadanie (por. Muncie, 1999; Woźniakowska-Fajst, 2010).

W ostatnich latach wzrósł udział dziewcząt w dokonywaniu czynów przestępczych, popełnianych przez nieletnich. Zauważa się nie tylko wzrost zachowań

---

Adres do korespondencji: Agnieszka Zmudziejewska, e-mail, [agnesview@gmail.com](mailto:agnesview@gmail.com)

dewiacyjnych dziewcząt, lecz także to, że czyny zabronione, przez nie popełniane, przesycone są brutalnością i arogancją, a wiek wejścia na drogę przestępczości znacznie się obniżył (Pospiszyl, 1997; Urban, 2001; Borzucka-Sitkiewicz, 2010; Iniewicz i in., 2011; Goldstein i in., 2013).

Zdaniem B. Kowalskiej-Ehrlich (1979) można wyróżnić dwojakie rozumienie przestępczości nieletnich – szerokie i wąskie. Wąskie rozumienie oznacza, iż pojęciem tym obejmuje się wyłącznie takie czyny popełniane przez nieletnich, które naruszają przepisy prawa karnego. W szerokim rozumieniu do przestępczości nieletnich zaliczyć można przede wszystkim czyny nieletnich nie tylko zagrożone normami prawa karnego, ale wykazujące symptomy nieprzystosowania społecznego. Wobec nieletnich, którzy wykazują przejawy demoralizacji bądź dopuścili się czynu karalnego, mogą być orzeczone i zastosowane określone środki wychowawcze, lecznicze lub ostatecznie – ośrodek poprawczy (Strzembosz, 1984).

Nasilająca się w ostatnich latach w Polsce przestępczość nieletnich, przybierająca coraz bardziej złożone formy, została zaliczona do jednej z najgroźniejszych odmian patologii społecznych ostatnich czasów (Potaczała, 2010). Do najczęściej występujących przestępstw dokonywanych przez nieletnich zalicza się: rozboje, bójkę, niszczenie mienia społecznego oraz kradzieże, a więc przestępstwa charakteryzujące się dużym nasileniem agresji (Różańska-Kowal, 2010).

Wiele prowadzonych badań wskazuje, iż populacja młodzieży dokonującej przestępstw charakteryzuje się określonymi cechami, między innymi wyższym wskaźnikiem agresywności oraz znacznym zróżnicowaniem jej form (Sitarczyk, 2004). Młodzi przestępcy często cechują się negatywną emocjonalnością i małą zdolnością do „samoograniczenia”. Negatywna emocjonalność to tendencja do odbioru zdarzeń jako awersyjnych i percepcja innych jako złośliwych, natomiast małą zdolność do „samoograniczenia” wiąże się z impulsywnością, podejmowaniem ryzyka, poszukiwaniem sensacji, odrzuceniem konwencjonalnych norm społecznych (Angew i in., 2002). Wielu nieletnich przestępców posiada także takie cechy osobowości, jak: hiperaktywność, destrukcyjność oraz lekceważenie innych. Przejawiają oni niską odporność na stres, drażliwość, lękliwość i skłonność do załamania nerwowego, jak również wysoki poziom lęku (Sitarczyk, 2004).

Na podstawie badań Snyder i Sickmund (2006) wyodrębnili profil osobowy nieletnich przestępców, z którego wynika, iż:

- młodzi przestępcy wywodzą się z rodzin, w których były fizyczne lub seksualne nadużycia, rodzice używali siły oraz zaniedbywali ich rozwój psychiczny i emocjonalny;
- pierwszymi symptomami późniejszych przestępstw były ucieczki z domu, kontakt z narkotykami, a później ich rozprowadzanie, kradzież rzeczy wartościowych oraz ataki na inne osoby w celu wyrządzenia im krzywdy;
- ujawniają brak zdolności do okazywania uczuć, brak wyrzutów sumienia, aspołeczne zachowania, niepowodzenia w nauce, brak pozytywnych kontaktów z rówieśnikami;
- przejawiają symptomy głębokiej depresji, brak kontroli gniewu, niskie poczucie wartości, wysoki poziom lęku, ograniczoną zdolność do kontrolowania emocji.

Koncentrując się na nieletnich dziewczętach popełniających przestępstwa, na szczególną uwagę zasługuje przejawiana przez nie agresja przemieszczona i działania odwetowe (Rode, 1997). Charakteryzuje je ponadto wysoki poziom lęku oraz wrogości wobec otoczenia (Izydorczyk, Rajska-Kulik, 2007).

Zachowania przestępcze są rezultatem oddziaływań różnorodnych czynników, które charakteryzują każdą jednostkę w swoisty dla niej sposób (Pawełek, 2008). Jednak wielu badaczy wiąże popełnianie przestępstw w szczególności z negatywnymi stanami afektywnymi – głównie z gniewem i agresją (por. Sitarczyk, 2004). Według Berkowitza rodzący się u młodych ludzi gniew jest następstwem zaistniałej frustracji (za: Urban, 2001). Gniew stanowi bezpośrednią przyczynę zachowania agresywnego, jest jego motywem (Ranschburg, 1980). Należy jednak wprowadzić rozróżnienie pomiędzy gniewem jako stanem i gniewem jako cechą. Kiedy gniew doświadczany jest w określonych okolicznościach, wówczas mamy do czynienia z gniewem jako stanem. Kiedy zaś człowiek przejawia skłonność do reagowania gniewem z dużą częstotliwością, wówczas mamy do czynienia z gniewem jako cechą. Ten drugi rodzaj gniewu ma znamienny wpływ na zdrowie i funkcjonowanie człowieka (Dryden, 2002). Gniew może przybierać różne formy, począwszy od lekkiego rozdrażnienia i nasilać się do łagodnej irytacji, skończywszy na ślepej furii (Robinson, 2006). Kiedy gniew przeradza się w niekontrolowaną wściekłość, wielu ludzi próbuje się z tym uporać w dramatyczny sposób, często zagrażający życiu. Jeżeli dotychczasowe sposoby radzenia sobie z gniewem zawodzą, pojawić się mogą dwojakie kategorie zachowań. Z jednej strony ludzie podejmują starania, aby za wszelką cenę nie wpaść w złość i uniknąć gniewu, z drugiej natomiast poddają się złości. Nieskutecznie rozładowany gniew grozi zamknięciem w kręgu samowzmacniających się degradujących zachowań (Lerner, 2003).

Wobec wyżej zaprezentowanych zagadnień, ważne staje się uzyskanie odpowiedzi na dwa znaczące pytania. Po pierwsze, czy występują różnice pomiędzy nieletnimi przestępczyniami, wychowankami młodzieżowego ośrodka wychowawczego a uczennicami szkoły gimnazjalnej i zawodowej ze względu na poziom gniewu kierowanego na zewnątrz i do wewnątrz, poziom gniewu bezpośredniego i pośredniego oraz poziom gniewu kontrolowanego i tłumionego. Po drugie, czy gniew i jego wymiary mają związek z cechami społeczno-demograficznymi badanych, ich sytuacją szkolną, zachowaniami przestępczymi i zachowaniami z kręgu demoralizacji badanych dziewcząt.

Założono, że nieletnie przestępczynie i wychowanki młodzieżowego ośrodka wychowawczego cechują się wyższym poziomem gniewu kierowanego na zewnątrz, gniewu bezpośredniego i gniewu tłumionego, a niższym poziomem gniewu kierowanego do wewnątrz, gniewu pośredniego i gniewu kontrolowanego niż uczennice szkoły gimnazjalnej i zawodowej. Założono również, że charakterystyki badanych różnicują gniew i jego wymiary.

## Metoda

### Osoby badane

W badaniu wzięło udział 120 dziewcząt. W grupie badanej było 59 wychowanek, w tym 41 dziewcząt z zakładu poprawczego i schroniska dla nieletnich oraz

18 wychowanek młodzieżowego ośrodka wychowawczego. W grupie kontrolnej natomiast znalazło się 61 uczennic: 35 dziewcząt z gimnazjum oraz 26 uczennic z zasadniczej szkoły zawodowej.

Średni wiek badanych przestępczyń to 16 lat ( $SD = 1,53$ ). Najmłodsza z przestępczyń, która brała udział w badaniu miała 12 lat, natomiast najstarsza 20. W grupie wychowanek młodzieżowego ośrodka średni wiek badanych wynosił 15 lat ( $SD = 1,14$ ), podobnie w przypadku uczennic ( $M = 15$  lat;  $SD = 1,81$ ). Najmłodsza uczennica miała 12 lat, z kolei najstarsza 19.

Wychowanki przebywające w zakładzie poprawczym i schronisku dla nieletnich pochodziły głównie z dużych miast, liczących powyżej 100 tysięcy mieszkańców ( $n = 11$ ; 27%) Wychowanki młodzieżowego ośrodka wychowawczego pochodziły głównie z małych miasteczek ( $n = 4$ ; 22%), natomiast uczennice ze wsi ( $n = 25$ ; 41%) i małych miasteczek ( $n = 30$ ; 49%).

Pod względem typu rodziny, w których wychowywały się badane, w grupie nieletnich przestępczyń ( $n = 27$ ; 66%) i wychowanek młodzieżowego ośrodka ( $n = 13$ ; 72%) najwięcej było dziewcząt, które pochodziły z rodzin niepełnych. Z kolei uczennice wychowywały się głównie w rodzinach pełnych, zgodnych ( $n = 43$ ; 69%).

Mając na względzie oceny relacji z rodzicami dokonane przez badane, zauważa się, iż relacje nieletnich przestępczyń z rodzicami oceniane były przez nie głównie jako dobre ( $n = 16$ ; 39%), podobna sytuacja miała miejsce w grupie uczennic ( $n = 31$ ; 61%). Wychowanki młodzieżowego ośrodka wychowawczego natomiast określały je głównie jako dobre ( $n = 7$ ; 39%) i mieszane ( $n = 7$ ; 39%), w których naprzemiennie zdarzają się konflikty i stany harmonii. Z uwagi na liczbę posiadanego rodzeństwa przez nieletnie przestępczynie ( $n = 16$ ; 39%) i wychowanki młodzieżowego ośrodka ( $n = 7$ ; 39%), najwięcej z nich posiadało troje i więcej rodzeństwa. Pochodziły więc z rodzin wielodzietnych. W przypadku uczennic, najwięcej z nich posiadało jedno rodzeństwo ( $n = 24$ ; 40%). Wiele było także jedynaczkami ( $n = 5$ ; 8%). Uczennice (bardzo dobre –  $n = 30$ ; 49%; dobre –  $n = 18$ ; 30%) i nieletnie przestępczynie (bardzo dobre –  $n = 19$ ; 46%; dobre –  $n = 14$ ; 34%) swoje relacje z rodzeństwem oceniały najczęściej jako bardzo dobre bądź dobre. Dwie z przestępczyń uważały, iż ich stosunki z rodzeństwem są złe (5%). Wychowanki młodzieżowego ośrodka natomiast oceniały swoje relacje z rodzeństwem gorzej – jako dobre ( $n = 6$ ; 33%) i przeciętne ( $n = 5$ ; 28%).

Mając na uwadze wykształcenie matek badanych przestępczyń oraz wychowanek młodzieżowego ośrodka wychowawczego, legitymowały się one głównie wykształceniem zawodowym (przestępczynie –  $n = 18$ ; 44%; wychowanki –  $n = 3$ ; 17%) i podstawowym (przestępczynie –  $n = 13$ ; 32%; wychowanki –  $n = 8$ ; 44%). Matki uczennic miały natomiast zazwyczaj wykształcenie zawodowe ( $n = 33$ ; 54%) i średnie ( $n = 10$ ; 16%). Ojcowie nieletnich przestępczyń i wychowanek, podobnie jak ich matki legitymowali się głównie wykształceniem zawodowym (przestępczynie –  $n = 14$ ; 34%; wychowanki –  $n = 4$ ; 22%) i podstawowym (przestępczynie –  $n = 14$ ; 34%; wychowanki –  $n = 5$ ; 28%). Z kolei ojcowie uczennic byli lepiej wykształceni, gdyż mieli wykształcenie zawodowe ( $n = 34$ ; 56%) bądź średnie ( $n = 10$ ; 16%). Pięciu z nich legitymowało się wykształceniem wyższym (8%). Wielu zatem

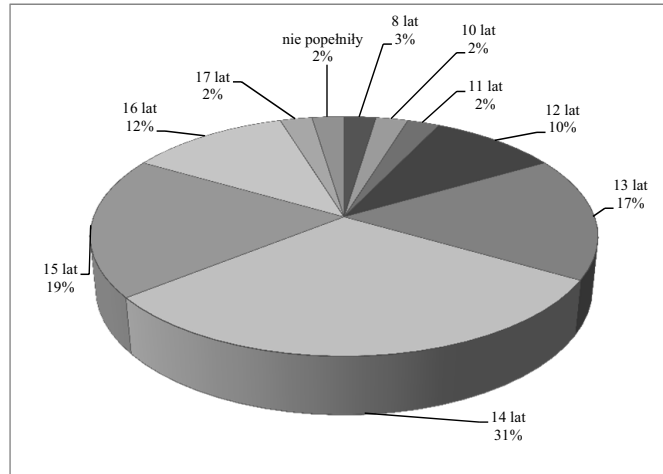
rodziców nieletnich przestępczyn i wychowanek młodzieżowego ośrodka wychowawczego nie posiadało żadnego przygotowania zawodowego.

Mając na względzie sytuację społeczno-zawodową matek wychowanek, aż 63% z nich to osoby bezrobotne ( $n = 26$ ). W grupie uczennic większość matek pracowała zawodowo ( $n = 40$ ; 64%), otrzymywała rentę z tytułu niezdolności do pracy ( $n = 2$ ; 3%) bądź emeryturę ( $n = 2$ ; 3%). W przypadku wychowanek młodzieżowego ośrodka wychowawczego, matki dziewcząt w tej grupie głównie pracowały ( $n = 8$ ; 44%). Mając na uwadze ojców nieletnich przestępczyn, najwięcej z nich pracowało zawodowo ( $n = 15$ ; 37%) bądź było na rencie ( $n = 5$ ; 12%). Ojcowie wychowanek młodzieżowego ośrodka prezentowali podobną sytuację, gdyż większość z nich pracowała zawodowo ( $n = 6$ ; 33%) bądź otrzymywała świadczenia emerytalne ( $n = 2$ ; 11%). Sytuacja społeczno-zawodowa ojców uczennic była lepsza, ponieważ 67% z nich pracowało zawodowo ( $n = 41$ ). Biorąc pod uwagę sytuację socjalno-bytową nieletnich przestępczyn, oceniały ją głównie jako dobrą ( $n = 16$ ; 39%) bądź przeciętną ( $n = 14$ ; 34%); wychowanki młodzieżowego ośrodka, głównie jako przeciętną ( $n = 10$ ; 56%). Uczennice natomiast warunki materialne, w których żyły oceniały lepiej – jako dobre ( $n = 29$ ; 47%) i bardzo dobre ( $n = 22$ ; 36%).

Szkoła obok rodziny i grupy rówieśniczej stanowi środowisko, w którym młodzi ludzie spędzają zasadniczą część swojego czasu. Jest więc bardzo ważnym miejscem socjalizacji pozytywnej lub negatywnej.

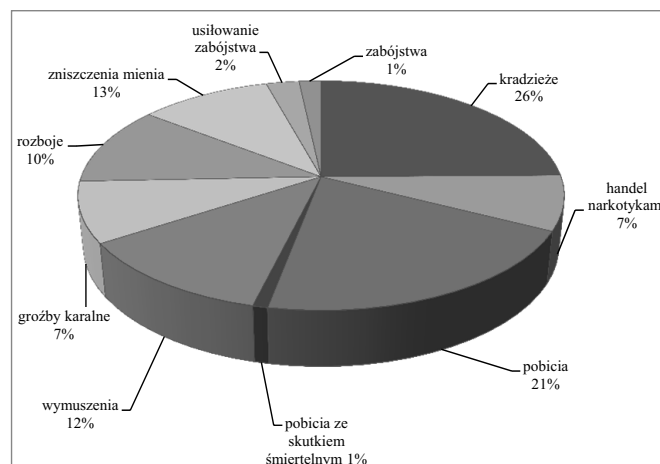
Nieletnie przestępczynie były głównie uczennicami II ( $n = 12$ ; 29%) i III klasy gimnazjum ( $n = 10$ ; 24%). Wychowanki uczyły się w większości w II klasie gimnazjum ( $n = 7$ ; 39%). Większość uczennic uczęszczała do I klasy gimnazjum ( $n = 15$ ; 24%) i I klasy szkoły zawodowej ( $n = 17$ ; 28%). Ze względu na powtarzanie klas przez badane, przeważająca liczba nieletnich przestępczyn ( $n = 36$ ; 88%) oraz wychowanek młodzieżowego ośrodka ( $n = 15$ ; 83%) powtarzała klasy w toku nauki szkolnej. Warto podkreślić, iż 24% nieletnich przestępczyn było „repetentkami” trzy razy i więcej ( $n = 10$ ). Uczennice natomiast najczęściej nie powtarzały klas ( $n = 50$ ; 82%). Pomimo że aż 88% nieletnich przestępczyn powtarzało klasy, dziewczęta oceniały siebie w roli uczniów przeważnie dobrze ( $n = 21$ ; 51%) lub dostatecznie ( $n = 17$ ; 41%). Wychowanki oceniały się dostatecznie ( $n = 11$ ; 6%), natomiast uczennice oceniały siebie głównie dobrze ( $n = 25$ ; 41%). Wychowanki oceniały siebie w roli ucznia lepiej niż uczennice.

Przestępczość należy do najgroźniejszych zachowań dewiacyjnych. Niepokojący jest fakt, że nieporównywalnie w każdym roku zwiększa się liczba nieletnich dziewcząt, które popełniły przestępstwa z użyciem brutalnej przemocy. Ważne zatem staje się ukazanie zachowań przestępczych i demoralizacji nieletnich przestępczyn i wychowanek młodzieżowego ośrodka. Najwięcej nieletnich przestępczyn dokonało pierwszego czynu przestępczego w wieku 14-15 lat ( $n = 18$ ; 44%). Warto zwrócić uwagę na fakt, iż niektóre z dziewcząt popełniły pierwsze przestępstwo już w wieku 8 ( $n = 1$ ; 2%) czy 10 lat ( $n = 1$ ; 2%), a więc będąc dziećmi (rycina 1).



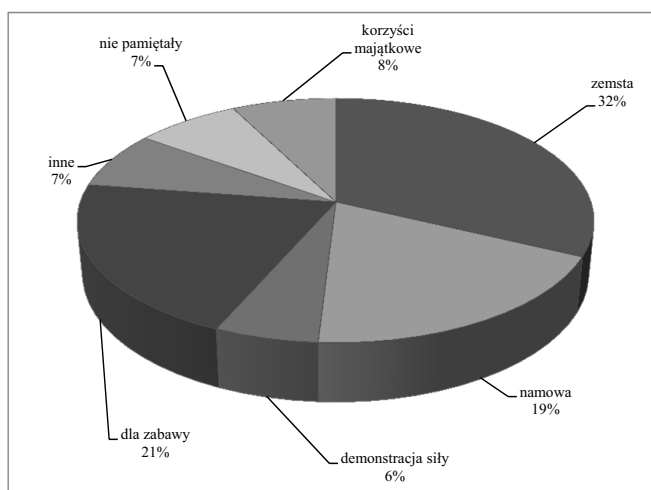
Rycina 1. Wiek, w którym nieletnie przestępczynie dokonały pierwszego czynu przestępczego ( $n = 41$ )

Wiele dziewcząt popełniło więcej niż jedno przestępstwo bądź też czyn z kręgu demoralizacji. Najwięcej nieletnich przestępczyń dokonało kradzieży ( $n = 29$ ; 26%) i/lub pobicia ( $n = 24$ ; 21%). Wiele z nich zniszczyło czyjeś mienie ( $n = 12$ ; 13%) bądź dokonało wymuszenia ( $n = 14$ ; 12%) (rycina 2). Podkreślić należy, że wiele przestępczyń oraz wychowanek młodzieżowego ośrodka wychowawczego zażywało substancje psychoaktywne, takie jak: alkohol (grupa I –  $n = 37$ ; 90%; grupa II –  $n = 10$ ; 56%) czy narkotyki (grupa I –  $n = 17$ ; 41%; grupa II –  $n = 6$ ; 33%). Wiele dziewcząt przejawiało problemy wychowawcze, gdyż dopuszczało się wagarów (grupa I –  $n = 25$ ; 61%; grupa II –  $n = 13$ ; 72%) i ucieczek z domu (grupa I –  $n = 27$ ; 66%; grupa II –  $n = 8$ ; 44%).



Rycina 2. Rodzaje popełnionych przestępstw przez nieletnie przestępczynie ( $n = 41$ )

Czyny karalne były dokonane przez nieletnie przestępczynie głównie z zemsty ( $n = 17$ ; 32%), bądź dla zabawy ( $n = 11$ ; 21%), jak również za namową ( $n = 10$ ; 19%) (rycina 3).



Rycina 3. Przyczyny popełniania przestępstw deklarowane przez badane ( $n = 41$ )

### Narzędzia

W badaniach zastosowano Skalę ekspresji gniewu (SEG), która bada gniew oraz tendencje do jego tłumienia. SEG służy do pomiaru nasilenia gniewu niezwiązanego ze specyficzną sytuacją, lecz odnosi się do sytuacji ogólnych i reakcji zazwyczaj przejawianych w tego typu sytuacjach. Skala składa się z 20 stwierdzeń wchodzących w skład dwóch podskal, z których jedna dotyczy gniewu kierowanego na zewnątrz, druga – gniewu kierowanego do wewnątrz (Juczyński, 2009).

Rzetelność SEG oceniono poprzez oszacowanie jej zgodności wewnętrznej i stabilności bezwzględnej. Współczynniki rzetelności mieszczą się w granicach od 0,73 do 0,83 dla gniewu kierowanego na zewnątrz i od 0,67 do 0,84 dla gniewu kierowanego do wewnątrz. Zidentyfikowano także dwa czynniki dla każdego z obydwu rodzajów gniewu. W przypadku gniewu kierowanego na zewnątrz, czynniki te określono jako gniew bezpośredni i gniew pośredni. Z kolei w przypadku gniewu kierowanego do wewnątrz – gniew kontrolowany i gniew tłumiony (Juczyński, 2009).

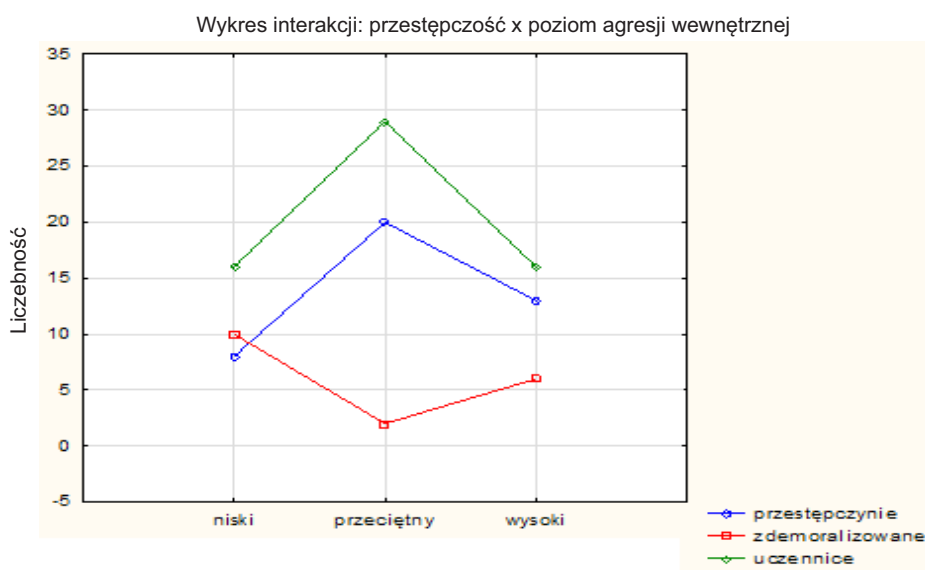
W niniejszych badaniach zastosowano także ankietę, celem uzyskania informacji o charakterze społeczno-demograficznym. Oprócz podstawowych informacji, takich jak wiek, wielkość zamieszkiwanych miejscowości, struktura rodzin badanych, zawarte zostały w niej pytania dotyczące: warunków życia badanych, realizacji obowiązku szkolnego przez badane, zachowań przestępczych i demoralizacji dziewcząt z placówek resocjalizacyjnych.

## Wyniki

### Poziom gniewu i jego składowych – analiza porównawcza pomiędzy wychowankami placówek resocjalizacyjnych a uczennicami szkół gimnazjalnej i zawodowej

W tabeli 1 zaprezentowano średnie wyniki surowe dla badanych grup dziewcząt. Do zweryfikowania hipotezy, dotyczącej różnic pomiędzy nieletnimi przestępczyniami, wychowankami młodzieżowego ośrodka wychowawczego a uczennicami szkoły gimnazjalnej i zawodowej ze względu na gniew i jego podskale zastosowano test *chi*-kwadrat.

Mając na uwadze gniew kierowany do wewnątrz, najczęściej spośród badanych uczennic przejawiało ten rodzaj gniewu i to niezależnie od częstotliwości odczuwania go ( $\chi^2 = 11,226$ ;  $df = 4$ ;  $p = 0,024$ ). Najrzadziej natomiast przejawiały go dziewczyny zdemoralizowane, przebywające w młodzieżowym ośrodku wychowawczym (rycina 4). W zakresie gniewu kierowanego na zewnątrz, nie stwierdzono zróżnicowania pomiędzy badanymi osobami ze względu na jego nasilenie ( $\chi^2 = 3,593$ ;  $df = 4$ ;  $p = 0,464$ ).



Rycina 4. Liczebność badanych w zakresie przejawiania gniewu wewnętrznego

Następnie sprawdzono zróżnicowanie w zakresie analizowanych wymiarów gniewu między trzema analizowanymi grupami. Badane dziewczęta różnią się istotnie między sobą tylko w zakresie gniewu tłumionego (tabela 1). Szczegółowa analiza pokazała, że istotność ta występuje tylko pomiędzy przestępczyniami a dziewczętami z pozostałych dwóch grup (tabela 2). Dziewczęta, które popełniły przestępstwo cechują się najsilniejszą tendencją do tłumienia gniewu.



Tabela 1. Średnie wyniki surowe w poszczególnych skalach SEG oraz wyniki analizy wariancji pomiędzy trzema grupami badanych dziewcząt

Rodzaje gniewu	<i>N</i>	<i>M</i>	<i>SD</i>	<i>F/H*</i>	<i>p</i>
Gniew kierowany do wewnątrz (GW)				1,40*	0,50
Nieletnie przestępczynie	41	29,70	5,12		
Wychowanki MOW	18	26,72	8,56		
Uczennice	61	28,87	7,45		
Gniew kontrolowany (GK)				0,72*	0,70
Nieletnie przestępczynie	41	18,44	4,75		
Wychowanki MOW	18	17,39	7,53		
Uczennice	61	19,21	5,11		
Gniew tłumiony (GT)				3,50	0,03
Nieletnie przestępczynie	41	11,05	3,36		
Wychowanki MOW	18	9,28	2,44		
Uczennice	61	9,54	9,09		
Gniew kierowany na zewnątrz (GZ)				1,16	0,32
Nieletnie przestępczynie	41	23,54	7,17		
Wychowanki MOW	18	24,61	7,75		
Uczennice	61	22,10	6,27		
Gniew bezpośredni (GB)				0,99	0,37
Nieletnie przestępczynie	41	9,59	3,83		
Wychowanki MOW	18	10,17	3,37		
Uczennice	61	8,89	3,60		
Gniew pośredni (GP)				1,60	0,50
Nieletnie przestępczynie	41	14,56	4,47		
Wychowanki MOW	18	14,44	5,14		
Uczennice	61	13,15	3,74		

*M* – średnia; *SD* – odchylenie standardowe; MOW – młodzieżowy ośrodek wychowawczy

Tabela 2. Poziom istotności (test NIR) dla różnic w nasileniu gniewu tłumionego między analizowanymi trzema grupami badanych dziewcząt

Grupy	{1}	{2}	{3}
	<i>M</i> = 11,049	<i>M</i> = 9,2778	<i>M</i> = 9,5410
Przestępczynie {1}	–	0,046	0,018
Zdemoralizowane {2}	0,046	–	0,752
Uczennice {3}	0,018	0,752	–

### Analiza związków pomiędzy gniewem i jego wymiarami a cechami społeczno-demograficznymi badanych

Do zweryfikowania hipotezy, mówiącej, że istnieje związek pomiędzy poziomem i podskalami gniewu a cechami społeczno-demograficznymi badanych, ich sytuacją szkolną, zachowaniami przestępczymi oraz zachowaniami z kręgu demoralizacji dziewcząt z grupy badanej, zastosowano współczynnik korelacji *R*-Spearmana lub *r*-Pearsona, przy spełnieniu odpowiednich warunków.

W grupie wychowanek placówek resocjalizacyjnych stwierdzono występowanie negatywnego związku istotnego statystycznie między gniewem kierowanym do wewnątrz (GW) a ocenami relacji z rodzicami badanych i warunkami materialnymi oraz gniewem tłumionym (GT) a oceną relacji z rodzicami (tabela 3). Gdy wychowanki placówek resocjalizacyjnych bardziej negatywnie oceniały swoje relacje z rodzicami i warunki materialne w jakich żyły, miały większą tendencję do kierowania gniewu do wewnątrz i tłumienia gniewu.

Tabela 3. Istotne statystycznie wyniki testu *R*-Spearmana w grupie nieletnich przestępczyń – cechy społeczno-demograficzne

Zmienne	Nieletnie przestępczynie <i>N</i> = 59	
	<i>R</i> -Spearmana	<i>p</i>
Gniew kierowany do wewnątrz (GW) x relacje z rodzicami	-0,27	0,05
Gniew kierowany do wewnątrz (GW) x warunki materialne badanych	-0,32	0,03
Gniew tłumiony (GT) x relacje z rodzicami	-0,30	0,02

Z kolei w grupie uczennic szkoły gimnazjalnej i zawodowej stwierdzono występowanie negatywnego związku istotnego statystycznie między gniewem kierowanym do wewnątrz (GW) i gniewem kontrolowanym (GK) a wiekiem badanych (tabela 4). Młodsze uczennice miały większą tendencję do kierowania gniewu do wewnątrz i jego kontrolowania niż uczennice starsze.

W grupie uczennic stwierdzono także występowanie pozytywnego związku istotnego statystycznie między gniewem kierowanym na zewnątrz (GZ), gniewem bezpośrednim (GB) i gniewem pośrednim (GP) a ocenami relacji badanych z rodzicami (tabela 4). Bardziej pozytywnie oceniały relacje z rodzicami te uczennice, które miały większą tendencję do kierowania gniewu na zewnątrz oraz wyrażania go zarówno w sposób bezpośredni, jak i pośredni.

Tabela 4. Istotne statystycznie wyniki testu *R-Spearmana* w grupie uczennic – cechy społeczno-demograficzne

Pary zmiennych	Uczennice N = 61	
	<i>R-Spearmana</i>	<i>p</i>
Gniew kierowany do wewnątrz (GW) x wiek	-0,26	0,03
Gniew kierowany na zewnątrz (GZ) x ocena relacji badanych z rodzicami	0,46	0,0001
Gniew kontrolowany (GK) x wiek	-0,39	0,002
Gniew bezpośredni (GB) x ocena relacji badanych z rodzicami	0,35	0,006
Gniew pośredni (GP) x ocena relacji badanych z rodzicami	0,47	0,0002

#### **Analiza związków pomiędzy gniewem i jego wymiarami a sytuacją szkolną badanych**

W grupie uczennic stwierdzono występowanie negatywnego związku istotnego statystycznie między gniewem kierowanym do wewnątrz i gniewem kontrolowanym a wykształceniem badanych (tabela 5). Im uczennice miały niższe wykształcenie, tym miały większą tendencję do kierowania gniewu do wewnątrz i do kontrolowania go niż uczennice starszych klas.

Tabela 5. Istotne statystycznie wyniki testu *R-Spearmana* w grupie uczennic – sytuacja szkolna

Pary zmiennych	Uczennice N = 61	
	<i>R-Spearmana</i>	<i>p</i>
Gniew kierowany do wewnątrz (GW) x wykształcenie badanej	-0,33	0,05
Gniew kontrolowany (GK) x wykształcenie badanej	-0,48	0,0001

#### **Analiza różnic pomiędzy gniewem i jego wymiarami a zachowaniami przestępczymi nieletnich z grupy badanej**

Poddając analizie różnice w zakresie gniewu ze względu na zachowania przestępcze i obecność wskaźników demoralizacji wśród badanych, zauważa się istotne statystycznie różnice.

Wychowanki placówek resocjalizacyjnych, które dokonały kradzieży, ujawniały większy gniew pośredni. Te z nich, które opuszczały zajęcia szkolne, miały mniejszą tendencję do kierowania gniewu do wewnątrz i kontrolowania go. Wychowanki, które samookaleczały się, w mniejszym zakresie kierowały gniew do wewnątrz, jak również mniej kontrolowały gniew. Dziewczyny, które dokonały czynu przestępczego, kierując się zemstą, częściej ujawniały gniew kierowany na zewnątrz (tabela 6).

Tabela 6. Istotne statystycznie wyniki testu *U* Manna-Whitneya dla rodzajów gniewu ze względu na zachowania przestępcze i wskaźniki demoralizacji w grupie wychowanek placówek resocjalizacyjnych

	Grupa 1 – występowanie zachowania			Grupa 2 – brak zachowania			Z	p
	N ważnych	M	Suma rang	N ważnych	M	Suma rang		
Dokonały kradzieży								
Gniew pośredni (GP)	22	15,43	511	37	13,00	1259	-2,33	0,02
Wagary								
Gniew kierowany do wewnątrz (GW)	38	27,66	1015	21	30,86	754	-1,96	0,05
Gniew kontrolowany (GK)	38	16,97	1004	21	20,19	765	-2,14	0,03
Samookaleczenia								
Gniew wewnętrzny (GW)	33	27,21	837	26	30,81	963	-2,33	0,02
Gniew kontrolowany (GK)	33	16,39	507	26	20,31	933	-2,79	0,005
Przyczyna popełnienia czynu przestępczego – zemsta								
Gniew zewnętrzny (GZ)	18	26,83	660	41	22,56	1109	1,98	0,05

W celu uzyskania przejrzystości wyników, umieszczono dodatkowo średnie

## Dyskusja

Wyniki zaprezentowanych w niniejszym artykule badań z zastosowaniem Skali Ekspresji Gniewu wskazują, że nieletnie przestępczynie, wychowanki młodzieżowego ośrodka wychowawczego i uczennice szkoły gimnazjalnej oraz zawodowej, różnią się między sobą ze względu na poziom gniewu kierowanego do wewnątrz i poziom gniewu tłumionego. To dziewczęta z grupy sprawczyń przestępstwa ujawniały najwyższy poziom gniewu tłumionego, natomiast uczennice szkoły gimnazjalnej i zawodowej ujawniały największą tendencję do kierowania gniewu do wewnątrz. Te wyniki pozwalają na częściowe przyjęcie hipotezy pierwszej, w której

założono, że nieletnie przestępczynie i wychowanki młodzieżowego ośrodka wychowawczego cechują się wyższym poziomem gniewu kierowanego na zewnątrz, gniewu bezpośredniego i gniewu tłumionego, a niższym poziomem gniewu kierowanego do wewnątrz, gniewu pośredniego i gniewu kontrolowanego niż uczennice szkoły gimnazjalnej i zawodowej. Ludzie doświadczają stanu gniewu wówczas, gdy w sytuacji zagrażającej czują się niezdolni do poradzenia sobie z nią. Dokładnie rzecz ujmując, gdy zagrożenie zostaje zarejestrowane, a odpowiednie okolice w mózgu pobudzone (kora czołowo-skroniowa, ciało migdałowate i podwzgórze). W rezultacie pojawiają się w organizmie zmiany charakterystyczne dla stanu stresu (wzrost ciśnienia krwi, wzrasta puls, poziom noradrenaliny, wydzielany jest testosteron, wskutek czego następują zmiany pracy serca i oddechu), a na poziomie behawioralnym próby opanowania zagrożenia przez walkę, wysiłek, uporczywość (za: Gasiul, 2002). Warto zauważyć, iż niewyrażony gniew czy złość, jak i inne negatywne emocje, szczególnie kiedy utrzymują się długo i są wielokrotnie przeżywane, stają się podłożem wielu zaburzeń (Jarosz, 1980). Stłumiony gniew w grupie nieletnich przestępczyń może prowadzić w konsekwencji do mniejszego hamowania w zakresie wyrażania negatywnych afektów, braku kontroli gniewu i innych emocji (por. Bjorkqvist, Osterman, Kaukiainen, 1992; Hałaj, 2000; Snyder, Sickmund, 2006). Snyder i Sickmund (2006) podkreślają, iż nieletnich przestępców charakteryzuje ograniczona zdolność do kontrolowania emocji. W tej sytuacji, zachowania przestępcze mogą przybrać charakter funkcjonalny, obronno-adaptacyjny (Masterson i in., 1966, za: Weiner, 1977). Co prawda, tłumiony gniew może manifestować się na różne sposoby, jednak u jego podłoża leżą zazwyczaj: brak poczucia bezpieczeństwa, przerażenie tym, co dzieje się wokół. Unikanie jest zatem metodą, dzięki której młodzi ludzie dystansują się, ukrywają swoje prawdziwe uczucia (Robinson, 2006). Nieobojętny pozostaje w tym przypadku fakt, iż młodzi przestępcy przejawiają niską odporność na stres, a także drażliwość, lękliwość i skłonność do załamania nerwowego (Sitarczyk, 2004).

Najwięcej spośród badanych uczennic przejawiało gniew wewnętrzny. Najbardziej natomiast przejawiały go dziewczyny przebywające w młodzieżowym ośrodku wychowawczym. W zakresie gniewu zewnętrznego, nie stwierdzono różnicowania pomiędzy badanymi osobami ze względu na jego nasilenie.

W grupie uczennic, młodsze z nich miały większą tendencję do kierowania gniewu do wewnątrz i do kontrolowania go niż uczennice starsze. Im uczennice były na niższych szczeblach edukacji, tym także miały większą tendencję do kierowania gniewu do wewnątrz i do kontrolowania go niż uczennice starszych klas. Można ten fakt tłumaczyć okresem rozwojowym, w jakim starsze uczennice się obecnie znajdowały – dorastaniem. Z charakterystycznymi dla tego etapu rozwoju człowieka: ambiwalencją uczuć, a więc niemal równoczesnym przeżywaniem uczuć przeciwstawnych; labilnością, czyli chwiejnością emocji; zwiększonym pobudzeniem emocjonalnym, nasileniem lękliwości (Harwas-Napierała, Trempała, 2000). W tym okresie szczególnego znaczenia nabiera również syndrom *acting out*, a więc rozgrywanie problemów wewnętrznych w działaniu, które obejmuje: wybuchy złości, ogólny negatywizm, impulsywne zachowania (Masterson i in., 1966,

za: Weiner, 1977). Na bardziej wewnętrzny wymiar gniewu w grupie uczniów w wieku 12-13 lat wskazują również wyniki badań prowadzonych przez Perek i współpracowników (2005). W świetle tych badań wielu uczniów wykazuje wysoki poziom agresji skierowanej na siebie, która objawiała się między innymi negatywną samooceną i samookaleczeniami.

Bardziej pozytywnie oceniały relacje z rodzicami te uczennice, które miały większą tendencję do kierowania gniewu na zewnątrz oraz wyrażania go zarówno w sposób pośredni, jak i bezpośredni. Z kolei dziewczyny z placówek resocjalizacyjnych, które bardziej negatywnie oceniały swoje relacje z rodzicami, ujawniały podwyższoną tendencję do kierowania gniewu do wewnątrz i tłumienia go. Gdy bardziej negatywnie oceniały warunki materialne w jakich żyły, miały także większą skłonność do kierowania gniewu do wewnątrz. Zauważyć należy, iż rodzina ma przemożny wpływ na spostrzeganie przez dziecko rzeczywistości. Dziecko uczy się ją nazywać i klasyfikować, uznawać świat za przyjazny lub wrogi, swój lub obcy (Sośnicki, 1975). Zakłócenia w funkcjonowaniu rodziny, niezgodne współżycie rodziców, brak integracji w rodzinie powoduje napięcie, które dostarcza dzieciom najsilniejszych i najistotniejszych bodźców afektogennych (Grochocimska, 2000). Do tego niewłaściwe zaspokajanie potrzeb dziecka, w szczególności potrzeby bliskich i częstych kontaktów z rodzicami, potrzeby bezpieczeństwa, przynależności do grupy rodzinnej, uznania, akceptacji, wywołują poważne zakłócenia w rozwoju emocjonalnym dziecka (Kwitok, 2007). Rodzice w dysfunkcyjnych rodzinach są nastawieni wrogo wobec swoich dzieci, są odrzucający, niewiele jest w ich relacjach ciepła. Co ważne, nakładają niewiele ograniczeń na zachowanie dzieci, są pobłażliwi (por. Żebrowski, 1993; Matyjas, 1996; Heckel, Shumaker, 2001). Na sytuację rodziny nakłada się ponadto presja ekonomiczna, która wywołuje u rodziców stres, depresję, konflikty małżeńskie. Te napięcia wpływają na relacje rodzic – dziecko, co może prowadzić u młodej osoby do zachowań antyspołecznych (Hollin, Browne, Palmer, 2004). Pamiętać jednak należy, iż dziecko identyfikuje się ze swoimi rodzicami, przejmując ich wzory zachowań (por. Jackowska, 1980; Konpoczyński, 1994). Przypuszcza się zatem, że negatywne afekty, wynikające z niesatysfakcjonujących relacji z osobami bliskimi z rodziny, stwarzają presję dla podjęcia działań łagodzących stan napięcia i mogą prowokować młodzież do nielegalnych sposobów osiągnięcia celów, wyzwalając atak lub ucieczkę od awersyjnych źródeł, bądź przekształcać negatywny afekt poprzez używanie środków psychoaktywnych (por. Urban, 2000).

Wychowanki, które opuszczały zajęcia szkolne, miały mniejszą tendencję do kierowania gniewu do wewnątrz i kontrolowania go. Uciekanie z zajęć szkolnych z jednej strony wiąże się z wadliwym układem stosunków między uczniem a szkołą. Uczeń odczuwa lęk, poczucie bezradności, brak zainteresowań. Z drugiej strony młodzi wagarują, w związku z trudnościami rodzinnymi, podczas ucieczek realizują „skłonności przestępcze” (Mościcka, 1970). Badania wskazują, że istnieje ścisły związek między wagarami a innymi czynnikami wpływającymi na demoralizację i przestępczość młodzieży. Wagary i wzrost opóźnień w nauce prowadzić mogą do rozlicznych zaburzeń. Uczniowie drugorocznicy prezentują lekceważący stosunek do nauki i nauczycieli, stają się agresywni.

Wychowanki, które samookaleczały się, w mniejszym zakresie kierowały gniew do wewnątrz, jak również mniej kontrolowały go. Warto zauważyć, iż do autoagresji dochodzi w sytuacji, kiedy stan emocjonalny osoby nacechowany jest złością. Samookalecznia stanowią niejako odpowiedź na doznawaną frustrację (Godman, Scott, 2000). Akty samouszkodzeń mogą mieć na celu poradzenie sobie z przeżywanymi emocjami i redukcję napięcia. Częstokroć młodzi ludzie, wywodzący się z rodzin naznaczonych patologią nie otrzymali ze strony osób bliskich przyzwolenia na ujawnianie emocji. Nie mieli także wzorców ich okazywania. Samouszkodzenia mogą wręcz stanowić „fizyczną” ekspresję uczuć. Zadawanie sobie ran może mieć na celu ukaranie siebie, wyrażania negatywnego stosunku do samego siebie. W końcu, samouszkodzenia mogą pełnić funkcję komunikatu i wołania o zainteresowanie otoczenia trudną sytuacją młodych, z którymi nie są w stanie sobie poradzić (Babiker, Arnold, 2003).

Związek dokonywania przez nieletnich kradzieży z agresją pośrednią podkreślał Bartkowicz (2001). Wyniki niniejszych badań potwierdzają, iż wychowanki placówek resocjalizacyjnych, które dokonały kradzieży, ujawniały większy gniew pośredni. Zatem, przejawiały agresję w sposób okrężny. Kradzieże wśród wychowanek motywowane gniewem pośrednim mogły wiązać się z obawami przed wyrażaniem gniewu bezpośrednio, co ma miejsce w przypadku, kiedy człowiek odczuwa lęk wobec osoby, która pierwotnie wzbudziła w niej gniew. Taka sytuacja ma miejsce szczególnie wtedy, kiedy źródłem frustracji są osoby postrzegane jako silne i wzbudzające lęk. Ten lęk powstrzymuje przed jawnym manifestowaniem agresji (Kirwil, 1993).

Dziewczyny, które dokonały czynu przestępczego, kierując się zemstą, częściej ujawniały gniew kierowany na zewnątrz. Sprawcy przestępstw, kierujący się w swoim działaniu chęcią odwetu, charakteryzują się wrogą, podejrzliwą osobowością o wysokim napięciu lękowym. Popędzają najczęściej przestępstwa agresywne, takie jak udział w bójce lub pobiciu z użyciem niebezpiecznego narzędzia. Co więcej, ważną rolę w etiologii zachowania przestępczego, o charakterze agresywnym wśród tych sprawców, odegrał ich konflikt z ofiarą. W tej grupie nieletnich także wysokie natężenie skłonności do działań odwetowych, jako wymiaru agresywności, stało się jednym z istotnych, osobowościowych mechanizmów uruchamiających motywację do popełnienia określonego rodzaju przestępstwa (Kucharewicz, 2008).

Wyniki badań skoncentrowanych wokół charakterystyki gniewu doświadczanego przez nieletnie sprawczynie przestępstw, pozwalają na zaprezentowanie następujących wniosków:

- uczennice najczęściej ujawniały gniew kierowany do wewnątrz;
- w zakresie gniewu kierowanego na zewnątrz nie stwierdzono zróżnicowania pomiędzy badanymi osobami;
- dziewczęta, które popełniły przestępstwo cechują się najsilniejszą tendencją do tłumienia gniewu;
- wychowanki placówek resocjalizacyjnych, które bardziej negatywnie oceniały

- swoje relacje z rodzicami i warunki materialne w jakich żyły, miały większą tendencję do kierowania gniewu do wewnątrz i tłumienia go;
- uczennice szkoły gimnazjalnej i zawodowej, które były młodsze, ujawniały większą tendencję do kierowania gniewu do wewnątrz i do kontrolowania go niż uczennice starsze;
  - uczennice, które bardziej pozytywnie oceniały relacje z rodzicami, miały większą tendencję do kierowania gniewu na zewnątrz, gniewu pośredniego i bezpośredniego;
  - im uczennice uczyły się na niższych szczeblach edukacji, tym miały większą tendencję do kierowania gniewu do wewnątrz i do kontrolowania go niż uczennice starszych klas;
  - wychowanki placówek resocjalizacyjnych, które dokonały kradzieży, ujawniały większy gniew pośredni;
  - wychowanki, które opuszczały zajęcia szkolne, miały mniejszą tendencję do kierowania gniewu do wewnątrz i kontrolowania go;
  - wychowanki, które samookaleczały się, w mniejszym stopniu kierowały gniew do wewnątrz, jak również mniej kontrolowały gniew;
  - dziewczęta, które dokonały czynu przestępczego, kierując się zemstą, częściej ujawniały gniew kierowany na zewnątrz.

#### Literatura cytowana

- Angew, R., Brezina, T., Wright, J.P., Cullen, F.T. (2002). Strain, personality traits and delinquency. Extending general strain theory. *Criminology*, 40, 43-71.
- Babiker, G., Arnold, L. (2003). *Autoagresja. Mowa zranionego ciała*. Gdańsk: Gdańskie Wydawnictwo Psychoogiczne.
- Bartkowicz, Z. (2001). *Pomoc terapeutyczna nieletnim agresorom i ofiarom agresji w zakładach resocjalizacyjnych*. Lublin: Agencja Wydawniczo-Handlowa Antoni Dudek.
- Bjorkqvist, K., Osterman, K., Kaukiainen, A. (1992). The development of direct and indirected aggressive strategies in male and female. W: K. Bjorkqvist, P. Niemela (red.), *Of Mice and woman: Aspect of female aggression* (s. 145-163). San Diego: Academic Press.
- Borzucka-Sitkiewicz, K. (2010). *Środowiskowe uwarunkowania agresywnych zachowań młodzieży (jako wyznacznik oddziaływań profilaktycznych i interwencyjnych)*. Katowice: Wydawnictwo Uniwersytetu Śląskiego.
- Dryden, W. (2002). *Ujarzmić gniew*. Kielce: Wydawnictwo Jedność.
- Gasiul, H. (2002). *Teorie emocji i motywacji. Rozważania psychologiczne*. Warszawa: UKSW.
- Gierowski, J.K. (2000). Psychologiczne wyznaczniki przestępczości. W: J. Strelau (red.), *Psychologia. Podręcznik akademicki* (t. 3, s. 125-165). Gdańsk: Gdańskie Wydawnictwo Psychologiczne.



- Goldstein, E.S., Serico, J.M., Riggs, C.L., Zelechowski, A.D., Kalbeitzner, R., Kemp, K., Lane, C. (2013). Development of the Juvenile Justice Anger Management Treatment for Girls. *Cognitive and Behavioral Practice*, 20, 171-188.
- Goodman, R., Scott, S. (2000). *Psychiatria dzieci i młodzieży*. Wrocław: Wydawnictwo Medyczne Urban & Partner.
- Grochocimska, R. (2000). *Przemoc wobec dziecka w wieku przedszkolnym i wczesnoszkolnym*. Gdańsk: Wydawnictwo Uniwersytetu Gdańskiego.
- Hałaj, J.B. (2000). Przepięczność nieletnich w okresie transformacji, W: F. Kozaczuk, M. Radchoński (red.), *Aktualne problemy pedagogiki resocjalizacyjnej i patologii społecznej* (s. 81-96). Rzeszów: Wydawnictwo WSP.
- Harwas-Napierała, B., Trempała, J. (2000). *Psychologia rozwoju człowieka*. Tom 2. *Charakterystyka okresów życia człowieka*. Warszawa: Wydawnictwo Naukowe PWN.
- Heckel, R.V., Shumaker, D.M. (2001). *Children Who Murder. A Psychological Perspective*. London: SAGE.
- Hollin, C., Browne, D., Palmer, E. (2004). *Przepięczność wśród młodzieży*. Gdańsk: Wydawnictwo Uniwersytetu Gdańskiego.
- Iniewicz, G., Wiśniewska, D., Dziekan, K., Czuszkiewicz, A. (2011). Wzory przywiązania i zachowania agresywne wśród młodzieży z diagnozą zaburzeń zachowania i emocji. *Psychiatria Polska*, 5, 703-711.
- Lzydorczyk, B., Rajska-Kulik, I. (2007). Zachowania autodestruktywne a jakość życia u kobiet z anoreksją psychiczną oraz kobiet doświadczających przemocy w rodzinie. W: M. Pąchalska, B. Grochmal-Bach, B. Duncan MacQueen (red.), *Tożsamość człowieka z perspektywy interdyscyplinarnej* (s. 45-69). Kraków: Wydawnictwo IGNATIANUM.
- Jackowska, E. (1980). *Środowisko rodzinne a przystosowanie dziecka w młodszym wieku szkolnym*. Warszawa: PWN.
- Jarosz, M. (1980). *Samozniszczenie. Samobójstwo. Alkoholizm. Narkomania*. Wrocław: Zakład Narodowy im. Ossolińskich.
- Juczyński, Z. (2009). *Narzędzia pomiaru w promocji i psychologii zdrowia*. Warszawa: Pracownia Testów Psychologicznych.
- Kirwil, L. (1993). O formowaniu się agresji u dziecka, czyli o tym, że maltretowane dziecko będzie maltretującym rodzicem. W: J. Bińczycka (red.), *Prawa dziecka: deklaracje i rzeczywistość* (s. 169-182). Kraków: Oficyna Wydawnicza Impuls.
- Konopczyński, M. (1994). *Twórcza resocjalizacja*. Warszawa: Wydawnictwo VEDA.
- Kowalska-Ehrlich, B. (1979). Zasady postępowania z nieletnimi. W: A. Kurkowski (red.), *Prawne podstawy resocjalizacji i zapobiegania przepięczności* (s. 389-402) Warszawa: PWN.
- Kucharewicz, J. (2008). Psychologiczna analiza procesów motywacyjnych przepięczstw popełnianych przez nieletnich (na przykładzie przepięczstw agresywnych i nieagresywnych). Katowice: Wydział Nauk Społecznych Uniwersytetu Śląskiego.
- Kwitok, A. (2007). *Przemoc w rodzinie jako źródło zachowań agresywnych młodzieży* (praca doktorska). Katowice: Wydział Nauk Społecznych Uniwersytetu Śląskiego.

- Lerner, H. (2003). *Gniew kobiety*. Poznań: Wydawnictwo Zysk i S-ka.
- Matyjas, B. (1996). Agresja dziecka w szkole jako skutek błędów wychowawczych rodziców. W: A. Frączek, I. Pufal-Struzik (red.), *Agresja wśród dzieci i młodzieży. Perspektywa psychoedukacyjna* (s. 42-53). Kielce: Wydawnictwo Pedagogiczne ZNP Spółka z o.o.
- Mościcka, L. (1970). *Przestępczość nieletnich. Podłoże, geneza, motywy*. Wrocław-Warszawa-Kraków: Zakład Narodowy im. Ossolińskich.
- Muncie, J. (1999). *Youth and Crime. A Critical Introduction*. London: SAGE Publications.
- Pawełek, K. (2008). Populacja więzienna – tendencje światowe. W: M. Konopczyński, B.M. Nowak (red.), *Resocjalizacja. Ciągłość i zmiana* (s. 65-78). Warszawa: Wydawnictwo Pedagogium WSPR.
- Perek, M., Twarduś, K., Kózka, M., Bułat, E. (2005). Zjawisko agresji w grupie młodzieży gimnazjalnej a implikacje dla pielęgniarstwa szkolnej. *Annales Universitatis Mariae Curie-Skłodowska*, 40, 295-299.
- Pospiszyl, I. (1997). *Przemoc w instytucjach opiekuńczo-wychowawczych*. Warszawa: Wyższa Szkoła Pedagogiki Specjalnej.
- Potaczała, K. (2010). Postępowanie mediacyjne między nieletnim sprawcą a ofiarą w aspekcie zjawiska przemocy. W: T. Sołtysiak, A. Latoś (red.), *Działalność profilaktyczna i resocjalizacyjna w środowisku otwartym, instytucjach wychowawczych, poprawczych oraz karnych* (s. 11-20). Bydgoszcz: Wydawnictwo Uniwersytetu Kazimierza Wielkiego.
- Ranschburg, J. (1980). *Lęk, gniew, agresja*. Warszawa: WSiP.
- Robinson, H. (2006). *Gniew*. Warszawa: Wydawnictwo Rea.
- Rode, D. (1997). Przemoc rodziców wobec dzieci jako przedmiot psychologicznej ekspertyzy sądowej, W: J.M. Stanik (red.), *Wybrane obszary praktyki biegłego sądowego psychologa* (s. 112-116). Katowice: Wydawnictwo Uniwersytetu Śląskiego.
- Różańska-Kowal, J. (2010). *Motywacja zachowań prospołecznych i antyspołecznych nieletnich*. Kraków: Oficyna Wydawnicza Impuls.
- Sitarczyk, M. (2004). *Nieletni sprawcy zabójstw – sylwetki psychologiczne*. Lublin: Wydawnictwo UMCS.
- Snyder, D., Sickmund, M. (2006). *Juvenile Offenders and Victims: 2006 National Report*. Juvenile Offenders, Washington, DC: U.S. Department of Justice, Office of Juvenile Justice and Delinquency Prevention.
- Sośnicki, K. (1975). *Istota i cele wychowania*. Warszawa: PWN.
- Strelau, J. (2000). Osobowość jako zespół cech. W: J. Strelau (red.), *Psychologia. Podręcznik akademicki* (t. 2, s. 525-560). Gdańsk: Gdańskie Wydawnictwo Psychologiczne.
- Strzembosz, A. (1984). *Postępowanie w sprawach nieletnich w prawie polskim*. Lublin: Wydawnictwo KUL.
- Urban, B. (2000). *Zachowania dewiacyjne młodzieży*. Kraków: Wydawnictwo Uniwersytetu Jagiellońskiego.

- Urban, B. (2001). Osobowościowe i społeczne predykatory zachowań przestępczych. W: B. Urban (red.), *Dewiacje wśród młodzieży. Uwarunkowania i profilaktyka* (s. 159-167). Kraków: Wydawnictwo UJ.
- Weiner, J.B. (1977). *Zaburzenia psychiczne wieku dorastania*. Warszawa: PWN.
- Woźniakowska-Fajst, D. (2010). *Nieletnie. Niebezpieczne, niegrzeczne, niegroźne?* Warszawa: Wydawnictwa Akademickie i Profesjonalne Spółka z o.o.
- Żebrowski, J. (1993). *Rodzinne uwarunkowania przestępczości*. Warszawa: Wydawnictwo Prawnicze.