

UWARUNKOWANIA KOMUNIKACJI SAMOTNEGO RODZICA Z DORASTAJĄCYM TEJ SAMEJ PŁCI

Elżbieta Napora
Zakład Psychologii
Akademia im. Jana Długosza
Częstochowa

DETERMINANTS OF SINGLE PARENT'S COMMUNICATION WITH ADOLESCENT OF THE SAME SEX

Summary. Communication with single parent of the same sex was assessed by 64 daughters and 66 sons by using the Parent-Adolescent Communication Scale (PACS). Analysis between parent's socio-demographic characteristics and their families has showed that mothers with higher education were assessed by daughter as the most communicative and their openness was conditioned by age of adolescents and amount of siblings. In pairs father-son, increase of boys's age causes open communication in families of younger fathers.

Key words: single mother, single father, communication inside the family

Wprowadzenie

Efektywne komunikowanie się w rodzinie ułatwia funkcjonowanie dorastającym dzieciom (Przetacznikowa, 1981; Noller, Callan, 1990; Jackson i in., 1998). Problemem tym zajęli się w połowie lat osiemdziesiątych Barnes i Olson (1985), którzy zaproponowali podział komunikacji na dwa style, otwarty i z trudnościami. Pierwszy, rozumiany jest jako wymiana postaw odnoszących się do problemów istniejących między pokoleniami (Radochoński, 1987, s. 143). Powiązany jest z zaufaniem okazywanym członkom rodziny, podkreślający ich ważność i przejawiający się swobodą ujawniania uczuć i potrzeb. Styl ten współwystępuje z przystępnością (Ryś, 2004) i ułatwia proces oddzielania się dorastającego od rodziny oraz umożliwia mu regulowanie równowagi między tendencją do utrzymania wzajemnych związków a dążeniem do zaznaczenia swojej odrębności (Barnes, Olson, 1985).

Wyniki badań pozwalają twierdzić, że otwarta komunikacja rodzica, ogranicza objawy depresyjne i podnosi zadowolenie dzieci (Barnes, Olson, 1985), wiąże się z pozytywnym podejściem do rozwiązywania konfliktów (Koerner, Fitzpatrick,

Adres do korespondencji: Elżbieta Napora, e-mail, elnapora@poczta.onet.pl

1997), wspomaga rozwój poczucia wartości i konstruktywnego radzenia sobie ze stresem (Chartier, Chartier, 1975), obniża skłonność do zachowań przestępczych (Clark, Shields, 1997) i samookaleczeń (Tulloch, Blizzard, Pinkus, 1997).

Drugi styl to komunikacja z trudnościami, przejawia się selektywnością w ujawnianiu informacji, wycofywaniem się z interakcji (Radochoński, 1987). Może pojawić się w formie demonstrowania przewagi rodzica nad dzieckiem, nadmiernie sprawowanej kontroli. Wpisuje się w ten styl kłótniowość i obrażanie, ciągłe krytykowanie zachowań dziecka (Grygielski, 1994). Jedną z form komunikacji z trudnościami, która jest wykorzystywana przez rodziców, mimo że wpływa negatywnie na relacje z dorastającymi, to hiperkrytycyzm (*nagging*) (Ellis, Nyet, 1959). Formę tej destrukcyjnej komunikacji Barnes i Olson (1985) uznali za ważną, że uwzględnili ją w Skali komunikacji między rodzicami a dorastającymi dziećmi (*Parent Adolescent Communication Scale, PACS*). Uwzględnili także ciche dni (*silent treatment*), wykorzystywane przez młodzież jako bojkot, ostracyzm, wyrażany ignorowaniem rodzica, by sprawować nad nim kontrolę.

Mimo że badania naukowe związane z komunikacją z trudnościami rodzica są mniej obszerne niż te, które dotyczą komunikacji otwartej, to jednak sugerują wpływ na powściągliwość dziecka (Kelly i in., 2002), unikanie kontaktów z innymi (Elwood, Schrader, 1998), skłonność do przestępczości (Clark, Shields, 1997). Niezadowolenie dorastających z kontaktów z rodzicem, prowadzi do braku kompromisów i unikania siebie oraz szukania bliskości z rówieśnikami (Caughlin, Malis, 2004).

Na podstawie wyników badań, trudności w komunikacji z dziećmi przeżywa więcej ojców niż matek, co tłumaczy się małą ilością poświęcanego im czasu (Radochoński, 1987, s. 144). Ojcowie niewystarczająco interesują się nauką oraz odsuwają od siebie odpowiedzialność za przygotowanie dziecka do życia (Matyjas, 1992). Rzadziej przebywają i mają uboższe kontakty z nim, choć z drugiej strony, dzięki temu ojciec zawiera w sobie element nowości i jest atrakcyjny (Jaworowska, 1986, s. 71). W Polsce zagadnieniem ojcostwa szerzej zajmował się Pospiszyl (1980), promotor badań nad relacjami ojca z dzieckiem. Autor konstatował, że ojciec pozbawiony silnego jak matka, związku biologicznego z dzieckiem, nie posiada danej z natury umiejętności kochania tylko dlatego, że jest jego potomkiem.

Komunikacja rodzica z dorastającym jest procesem złożonym, na który wpływa wiele czynników. Dotychczas zwrócono uwagę na czynnik siły i znaczenia związku między płcią rodzica i dorastającego, jako warunek jakości komunikacji między nimi. Matka, uważana za ważniejszego rodzica w relacji z dzieckiem (Collins, Russell, 1991) z racji swojej płci, mocniej zaangażowana jest w stosunki z córką (Kowalski, 1980), w porównaniu z synem. Z tych samych powodów, relacja ojciec – córka jest słabszą niż matka – córka (Russell, Saebel, 1997), która należy do zasadniczych w życiu nastolatki (Noller, Callan, 1990), a jej autorytet jest podstawą socjalizacji (za: Adamczuk, 1991).

Autorzy skupiający się na badaniach znaczenia więzi matki z córką, udowodnili wszechstronny wpływ na rozwój wysokiego poczucia wartości i sukcesów w szkole (Hakim-Larson, Hobart, 1987), łatwiejszej separacji psychicznej (Ruebush, 1994),

cech kobiecych zgodnych ze społecznym oczekiwaniem (Napura, 2009). Badania opinii dorastających dziewcząt pokazują matkę jako osobę, która darzy córkę miłością, okazuje przywiązanie i inspiruje do aktywności (Sikorski, 2000, s. 197). Dyskusje z matką dotyczące życia seksualnego i kontaktów z płcią przeciwną, prowadzone są z uczuciowym zaangażowaniem (Russell, Saebel, 1997), choć często wiedzą do większej ilości konfliktów z córką niż z synem (Noller, Callan, 1990).

Wskutek nieprawidłowej komunikacji z córką, wynikającej z surowości i dystansu matki, zaburzone relacje między nimi oddziałują na zachowanie dziewcząt (Sikorski, 2000). Brak uczuciowego związku skutkuje przywiązaniem do przyjaciół tej samej płci (Van-Wel, 1994), obniżeniem aspiracji edukacyjnych (Sikorski, 2000), zaburzeniem w odżywianiu (Vidovic i in., 2005).

Analizując relację między rodzicem a dorastającym tej samej płci, warto przyjąć się stosunkom ojciec – syn. Z przeglądu literatury wynika, że ten rodzaj diady jest znaczącą relacją mężczyzny z mężczyzną (Floyd, Morman, 2003) i ma istotny wpływ na rozwój i osiągnięcia chłopca (Bochner, 1976). Jakość stosunków z ojcem jest ważnym wskaźnikiem komunikacji syna w przyszłości i zadowolenia z relacji z innymi (Beatty, Dobos, 1993), poziomu wykształcenia i skłonności do zachowań przestępczych (Harris, Furstenberg, Marmer, 1998).

Studia empiryczne skupione na negatywnych aspektach relacji ojca z synem dowodzą, że związki w których występuje emocjonalny dystans skutkują dysfunkcyjnością chłopców, rodzą złość i urazy (Floyd, Morman, 2003). Dystans w relacjach powoduje, że syn w przyszłości z trudem odnajdzie się w roli ojca (Doherty, 1991). Hawkins i Dollahite (1997) nazwali to zjawisko nieadekwatnym odgrywaniem roli (*role-inadequacy perspective*), Kindlon i Thompson (1999) mówią o zdyskwalifikowanym tatusiu (*disqualified dad*), a Larson i Richards (1994) wnioskuje, że ojcowie wydają się być emocjonalnie słabym ogniwem (*weak link*) w życiu rodziny. Niezależnie od tego, jak to zjawisko zostanie nazwane, nieskuteczne ojcostwo można obwiniać za niedostosowanie większości amerykańskich chłopców i młodych mężczyzn (Kindlon, Thompson, 1999).

Badania, w których pytano 300 menedżerów o jedną cechę, którą chcieliby zmienić u ojców w czasie swojego dorastania, potwierdziły, że większość z nich wskazała na bliskość i wyrażanie uczuć (DeLong, DeLong, 1992). Jakkolwiek, większość mężczyzn chce dobrze wychowywać swoich synów i chcą to robić lepiej niż ich ojcowie. Jednak ci sami mężczyźni ujawnili złość, rozczarowanie i niezadowolenie z zachowania synów, komunikowania i umiejętności podejmowania decyzji. Jednocześnie, wielu synów przyznało się do frustrujących kontaktów z ojcami, którzy ich nie słuchają i nie rozumieją, a domagają się szacunku, nie respektując go (Kindlon, Thompson, 1999). Wyniki badań 120 gimnazjalistów, wśród których ponad 50% stanowili chłopcy, dowodzą, że 15% odczuwało niedobór kontaktu i bliskości z ojcem i tyle samo przyznało się do braku całkowitego zainteresowania z jego strony (Napura, 2009a, s. 249).

Wynika z powyższego, że diada matka – córka jest najsilniejszą, ale ojciec – syn też niewątpliwie należy do silnych związków. Mimo że stosunki ojca z synem są ważne, to jednak ojcowie nie zawsze potrafią być im bliscy. Dobrą stroną tego od-

dalenia jest brak konfliktów między nimi w porównaniu do relacji matek z córką, choć jak pokazano wcześniej, jest wiele negatywnych skutków. Dodatkowo wynika z tego, że ojcowie którzy dokładają wiele starań, aby zmienić tę sytuację wbrew temu, nie zawsze potrafią być w bliskich relacjach z synem. Matki zaś, bez dodatkowych starań są w zażyłych relacjach z córką i często rodzi to konflikty między nimi.

Dorastanie to okres wzmożonego napięcia, który może prowadzić do osłabienia pozytywnych relacji i zwiększenia dystansu między młodymi i rodzicami. Wydaje się, że poszukiwanie uwarunkowań komunikacji ojca i matki z dorastającym synem i córką, zasługuje na priorytetowe potraktowanie, szczególnie w rodzinach niepełnych. W tych rodzinach, częste pogorszenie sytuacji materialnej, wiąże się z zaburzeniem procesu socjalizacji (Pasternack, Peres, 1986), skutkujące zachowaniem społecznie niepożądanym. Trudności wychowawcze (Pielkova, 1983), zażywanie narkotyków, wagary (za: Lachowska, 1998, s. 31), to efekt przerwania emocjonalnej więzi z nieobecnym rodzicem (Mackay, 2005). Dlatego poszukiwanie czynników wspomagających bądź utrudniających komunikację jest ważne z trzech powodów: 1) ze względu na wyniki, które można ujmować jako sposób wykrywania problemów dorastających synów i córek w komunikacji z samotnym ojcem i matką, 2) by ustalić źródło będące przyczyną trudności w relacji synów i córek z rodzicem oraz te, które wspomagają otwartość komunikacji i 3) by proponować skuteczne metody interwencji dla ojców i matek oraz dorastających tej samej płci.

W ostatnim czasie podjęto badania nad znaczeniem czynników w komunikacji matka – dorastający. Analiza wyników dotyczących tego zagadnienia dowodzi, że wykształcenie, miejsce zamieszkania, wiek i dieta rodziny mają istotne znaczenie w komunikowaniu się. Matki mniej otwarte wobec dorastającego dziecka, miały wykształcenie zawodowe, należały do grupy najmłodszych i posiadały przeciętnie największą ilość dzieci. Matki z miast lepiej komunikowały się z dorastającymi aniżeli matki ze wsi, podobnie jak matki jedynaków. Wyjątkiem były młodsze jedynaczki, które doświadczały utrudnień w kontakcie z matką (Napora, 2011).

W artykule skoncentrowano się na analizie i porównaniu oceny komunikacji matki przez córki i ojców przez synów oraz na zestawieniu cech socjodemograficznych warunkujących jej jakość. Podjęta w badaniach kwestia nie była dotychczas przedmiotem szerszych studiów w Polsce, a jest ważnym zagadnieniem dotyczącym wzajemnych relacji młodzieży z samotnym rodzicem tej samej płci. Z przeglądu badań wynika, że interakcje w homogenicznym związku ojca z synem są równie silne jak więzi matki z córką (Collins, Russell, 1991). Takie ujęcie ma swoją podstawę w akceptowanym przekonaniu, co do roli płci w procesie socjalizacji dziecka. Akcentuje się w nim, że jest ono lepiej rozumiane przez rodzica tej samej płci (Lamb, 1981), a związek między nimi ma wpływ na kształtowanie ich interakcji. Pogląd ten opiera się na wynikach badań Lamba (1980 za: Jaworowska, 1986) nad częstością wypowiedzi kierowanych do dzieci i podkreśla, że ojcowie częściej zwracają się do synów niż matki. Przyjmując, że dla dziecka w każdej parze homogenicznej, warunki wychowawcze są równie dobre (Russell, Saebel, 1997), to jawi się pytanie o rodzaj diady rodzica z dorastającym tej samej płci, w której komunikacja jest ko-

rzystniej oceniana. Mimo bogatej literatury dotyczącej tego zagadnienia, nie udało się wskazać badań opublikowanych w Polsce, które pozwoliłyby twierdzić, że samotne rodzicielstwo pełnione przez matki i ojców, daje różne efekty spostrzegania komunikacji przez dorastających synów i córki.

Stąd, celem badań było porównanie odbioru komunikacji z matką przez córki i ojców przez synów oraz analiza wybranych cech socjodemograficznych związanych z samotnym rodzicem (wiek, wykształcenie, miejsce zamieszkania), jego rodziną (wiek syna/córki i dzietność) i ustalenie ich wpływu na komunikowanie się. Wyniki dały odpowiedź na następujące problemy: 1) czy są różnice bądź podobieństwa w komunikowaniu się ojców i matek w ocenach dorastających synów i córek?, 2) która z socjodemograficznych cech związanych z samotnym rodzicem i jego rodziną ma istotny wpływ na komunikowanie się, a jeśli tak, która z nich wspomaga jej otwartość, a która jest przyczyną utrudnień w diadach matka – córka i ojciec – syn? Efekty pozwoliły ustosunkować się do hipotez:

H₁: Otwarta komunikacja matek istotnie korzystniej jest oceniana przez córki niż ojca przez synów, którzy postrzegają w niej więcej utrudnień niż córki w relacji z matką. W hipotezie zakłada się, że komunikacja matki z córką jest bardziej otwarta niż w diadzie ojciec – syn, jej wybór uzasadniają wyniki dotychczasowych badań (Barnes, Olson, 1985; Noller, Callan, 1990; Russell, Saebel, 1997).

H₂: Na komunikację ojca z synem wpływa z różną siłą inny rodzaj cech socjodemograficznych związanych z nim i jego rodziną niż związanych z matką i jej rodziną.

Metoda

Pomiar. Aby ocenić komunikację rodziców wykorzystano opracowaną przez Barnes i Olsona (1985) Skalę komunikacji między rodzicami a dorastającymi dziećmi (*Parent Adolescent Communication Scale, PACS*). Jest to narzędzie używane od wielu lat przez naukowców (Jackson i in., 1998), m.in. w badaniach rodzin, gdzie nastolatki były wychowywane przez samotne matki (za: Olson, Barnes, 2004). W Polsce skala była stosowana przez Radochońskiego (1987) do uchwycenia związku między komunikacją w rodzinie. Zastosowano ją także we wcześniejszych badaniach, przeprowadzonych przez Naporę i Schneider (2010), do oceny komunikacji samotnej matki przez młodzież.

Skala *PACS* składa się z 20 itemów przeznaczonych do oceny pozytywnych i negatywnych aspektów komunikacji z rodzicem, które reprezentowane są przez dwie podskale. Każda z nich składa się z 10 twierdzeń ocenianych na skali pięciopunktowej, odpowiedzi oscylują między „zdecydowanie się nie zgadza”, której odpowiada 1 punkt, do „zdecydowanie się zgadza”, której odpowiada 5 punktów. W wyniku badania otrzymuje się dwa wskaźniki liczbowe, będące sumą punktów z każdej podskali. Im wyższy wynik uzyskany w podskali otwartości, tym bardziej otwarte porozumiewanie się. W pomiarze komunikacji z trudnościami, uzyskany rezultat jest tym bardziej pozytywny, im mniejszy wynik. Badania właściwości psychometrycznych skali *PACS* wykazały, że jest to metoda o wysokiej rzetelności. Współczynniki zgodności wewnętrznej wynosiły 0,88 dla całej skali, 0,87 dla pod-

skali otwartości i 0,78 dla podskali trudności komunikacyjnych (Mendecka, 2003, s. 128).

Osoby badane. Dobór rodzin do badań określono kryteriami: 1) rodzice mieli za sobą co najmniej trzyletni staż samotnego wychowania dziecka (Pielkova, 1983), 2) nie pozostawali w związku nieformalnym z inną osobą (Lachowska, 1998), 3) posiadali dziecko w wieku dorastania. Badanych pozyskiwano dzięki współpracy z ośrodkami udzielającymi wsparcia rodzinie oraz dzięki pomocy pedagogów szkolnych. Badania prowadzono według harmonogramów spotkań, organizowanych po uzgodnieniu zarówno z władzami szkoły, uczestnikami, jak i rodzicami. Przygotowani ankieterzy prowadzili badania na terenie województwa śląskiego i łódzkiego. Badaniami objęto 66 diad ojców – syn, które porównano z 64 diadami matka – córka. W grupie uwzględniono rodziców rozwiedzionych, samotnych z powodu śmierci współmałżonka lub tych, których małżonkowie przebywali za granicą, co najmniej od trzech lat. Dane dotyczące uczestników badań przedstawiono w tabeli 1.

Tabela 1. Charakterystyka badanych ojców i matek oraz dorastających tej samej płci

Lp.	Czynniki rodziny	Statystyki opisowe	Ojciec – syn <i>n</i> diad = 66		Matka – córka <i>n</i> diad = 64		Ogółem <i>N</i> diad = 130	
1.	Wiek rodzica	<i>M</i>	44,33		43,64		43,99	
		Mediana	43,5		42		43	
		SD	6,3		6,35		6,11	
2.	Wiek dorastającego	<i>M</i>	16,3		17,04		16,73	
		Mediana	16		17		17	
		SD	3		2,05		2,55	
3.	Dzietność w rodzinie	<i>M</i>	2,25		2,25		2,25	
		Mediana	2		2		2	
		SD	1,58		1,04		1,33	
4.	Liczba dzieci w rodzinie	jedno dziecko	28	42%	14	22%	42	32%
		dwoje	15	23%	30	47%	45	35%
		3 i więcej	23	35%	20	31%	43	33%
5.	Wykształcenie	zawodowe	28	42%	20	31%	48	37%
		średnie	25	38%	35	55%	60	46%
		wyższe	13	20%	9	14%	22	17%
6.	Miejsce zamieszkania	wieś	48	73%	22	34%	70	54%
		miasto	18	27%	42	66%	60	46%

Bazując na medianach, do dalszej analizy uwzględniono rodziców podzielonych na dwie grupy wiekowe: matki starsze, w wieku powyżej 42 lat, młodsze

42 lata i poniżej; ojców starszych powyżej 43,5 roku życia oraz młodszych, w wieku 43,5 lat i poniżej. Pod względem wykształcenia, badanych podzielono ponownie na 2 grupy, pierwsza z wykształceniem zawodowym, druga ze średnim i wyższym. W zależności od dzietności rodziny podzielono rodziców na 3 grupy, z jednym dzieckiem, dwójką i tych, którzy mieli po troje i więcej dzieci. Ze względu na medianę wieku dorastających, która wyniosła dla córek 17 lat, wyróżniono dwie grupy: młodsze 17 lat i poniżej oraz starsze, powyżej 17 roku życia. Dla synów także wyodrębniono dwie grupy, młodszych 16 lat i poniżej oraz starszych, powyżej 16 roku życia.

Wyniki

Uzyskane wartości statystyki opisowej dla skali PACS przedstawiono w tabeli 2. Porównano w niej komunikację samotnych ojców i matek przez dorastających synów i córki.

Tabela 2. Percepcja komunikacji ojców i matek przez dorastających tej samej płci

	Podskale PACS						Komunikacja całkowita		
	Otwartość*			Z trudnościami*					
	<i>M</i>	<i>SD</i>	Zakres	<i>M</i>	<i>SD</i>	Zakres	<i>M</i>	<i>SD</i>	Zakres
Ojciec	33,06	6,49	18-45	27,39	5,42	18-38	55,54	9,57	33-68
Matka	35,86	9,39	11-47	26,10	8,65	10-45	59,75	19,13	20-86

Otwartość* – komunikacja otwarta; Z trudnościami* – komunikacja z trudnościami

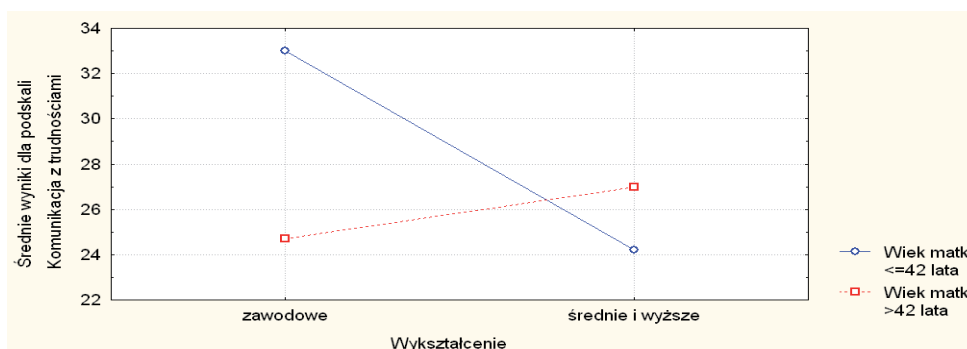
Otrzymane wartości wskazują, że zarówno synowie ($M = 55,5$; $SD = 9,57$), jak i córki ($M = 59,7$; $SD = 19,13$) są zadowolająco usatysfakcjonowani z komunikacji rodzica. Jakkolwiek, otwartość ($M = 35,9$; $SD = 9,39$) i komunikacja z trudnościami matki ($M = 26,1$; $SD = 8,65$) korzystniej jest oceniana przez córki aniżeli otwartość ($M = 33,1$; $SD = 6,49$) i komunikacja z trudnościami ojca przez synów ($M = 27,4$; $SD = 5,42$). Otrzymana różnica wskazuje na pewien trend korzystniejszej oceny komunikacji matek przez córki aniżeli ojców przez synów.

Aby zbadać wpływ cech związanych z samotnym ojcem i matką oraz ich rodziną na jakość komunikacji z dorastającym tej samej płci, zastosowano w analizie model ANOVA, istotność różnic sprawdzono testem *post-hoc*. Prezentacji wyników dokonano w zależności od zaobserwowanych istotnych różnic między grupami w ocenie komunikacji.

Wiek rodzica i poziom wykształcenia

W analizie danych zastosowano metodę ANOVA w schemacie międzygrupowym 2 (wiek) x 2 (poziom wykształcenia) dla każdej podskali i typu diady.

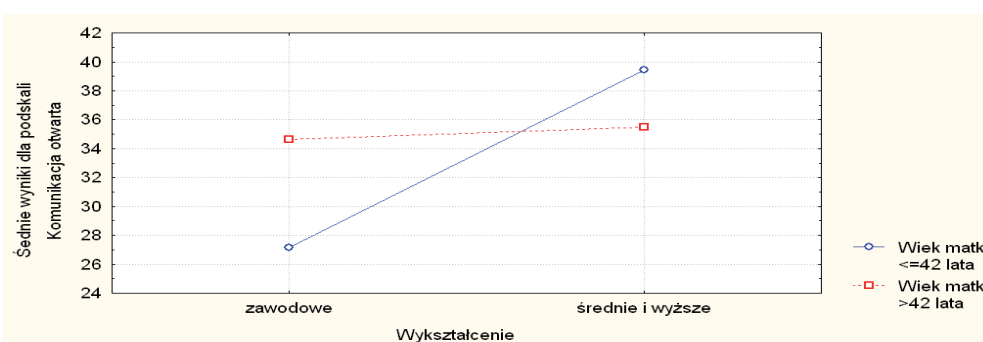
Komunikacja z trudnościami matki z córką. Wyłoniono statystycznie istotną interakcję między wiekiem i wykształceniem matki ($F(1, 60) = 5,61; p < 0,021$) dla komunikacji z trudnościami, co zilustrowano na rycinie 1.



Rycina 1. Wpływ wieku i wykształcenia matki na komunikację z trudnościami z córką

Młodsze matki z niższym wykształceniem ujawniły istotnie wyższe wyniki związane z komunikacją z trudnościami ($M = 33,0; SD = 7,50$) niż matki z wyższym wykształceniem ($M = 24,2; SD = 5,86$) ($p < 0,02$). Choć ten efekt nie był istotny dla grupy matek starszych, dla których średni wynik związany z komunikacją z trudnościami był stosunkowo niski, niezależnie od poziomu wykształcenia i nieistotnie różniący się od wyniku matek młodszych i lepiej wykształconych.

Komunikacja otwarta matki z córką. Istotny główny efekt ukazał się dla poziomu wykształcenia matki ($F(1, 60) = 7,10; p < 0,01$). Matki lepiej wykształcone ujawniły istotnie wyższe wyniki otwartej komunikacji z córkami ($M = 37,4; SD = 8,30$) niż matki z niższym wykształceniem ($M = 30,8; SD = 10,09$). Interakcja między wykształceniem i wiekiem matki była istotna statystycznie ($F(1, 60) = 5,42; p < 0,023$), co pokazuje rycina 2.



Rycina 2. Wpływ wykształcenia i wieku matki na komunikację otwartą z córką

Młodsze matki ujawniły istotnie wyższe wyniki w komunikacji otwartej, jeśli posiadały wyższe wykształcenie ($M = 39,4$; $SD = 6,60$) niż z wykształceniem niższym ($M = 27,1$; $SD = 10,44$) ($p < 0,002$). Efekt ten nie był istotny dla starszych matek, dla których średni wynik komunikacji otwartej był stosunkowo wysoki, niezależnie od wykształcenia i istotnie nie różnił się od wyniku młodszych matek z wyższym wykształceniem. Wynik sugeruje, że córki korzystniej oceniają komunikację z lepiej wykształconymi młodszymi matkami, a także ze starszymi matkami, niezależnie od ich wykształcenia, niż komunikację z młodszymi matkami o niższym wykształceniu. Efekt ten pojawił się zarówno dla komunikacji otwartej, jak i z trudnościami.

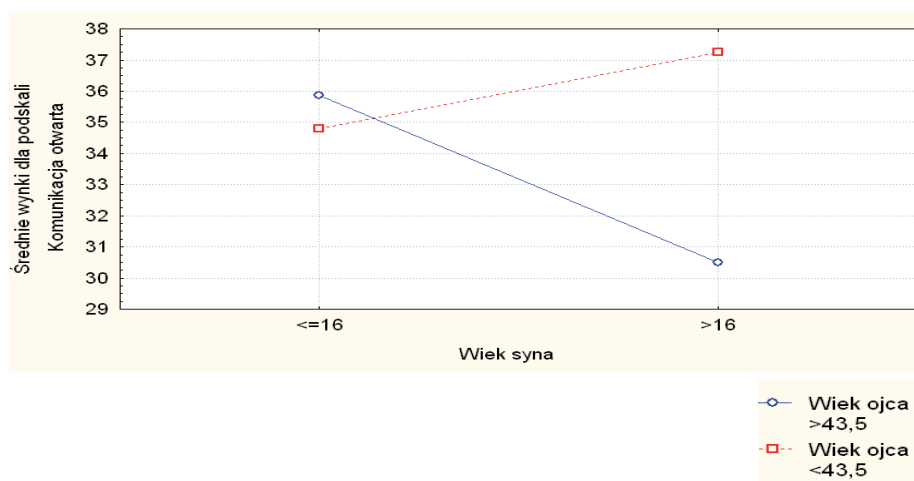
Komunikacja otwarta ojca z synem. Zaobserwowano istotny efekt główny dla wieku samotnego ojca ($F(1, 62) = 7,37$, $p < 0,001$). Ojcowie młodszy otrzymali istotnie wyższe wyniki komunikacji otwartej ($M = 35,1$; $SD = 5,50$) niż starsi ($M = 31,0$; $SD = 6,82$).

Wiek rodzica i miejsce zamieszkania

W analizie danych zastosowano model ANOVA w schemacie międzygrupowym 2 (wiek) x 2 (miejsce zamieszkania) dla każdej podskali i typu diady.

Komunikacja otwarta matki z córką. Znaczący efekt główny pojawił się dla miejsca zamieszkania samotnej matki ($F(1, 60) = 4,43$, $p < 0,05$). Matki mieszkające w miastach otrzymały istotnie wyższe wyniki komunikacji otwartej ($M = 37,7$; $SD = 8,30$) niż matki ze wsi ($M = 32,6$; $SD = 10,2$).

Komunikacja otwarta ojca z synem. Zaobserwowano statystycznie istotną interakcję między wiekiem ojca i wiekiem syna ($F(1, 55) = 4,16$; $p < 0,046$) dla komunikacji otwartej (rycina 3).



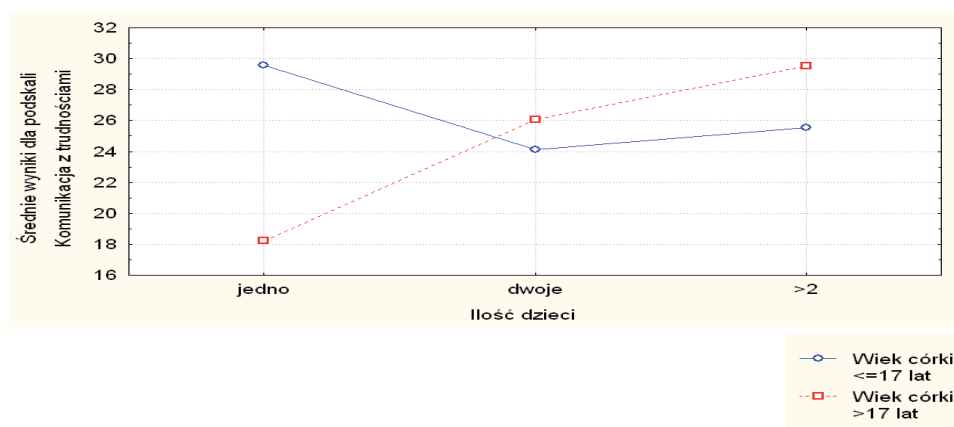
Rycina 3. Wpływ wieku syna i wieku samotnego ojca na komunikację otwartą

Starsi ojcowie młodszych chłopców otrzymali znacznie wyższe wyniki komunikacji otwartej ($M = 35,8$; $SD = 5,38$) niż grupa ojców starszych synów ($M = 30,5$; $SD = 6,21$) ($p < 0,02$) dla których, w porównaniu z młodszymi ojcami młodszych synów ($M = 34,8$; $SD = 4,93$), wystąpił efekt istotny ($p < 0,01$). Wzrost wieku chłopców powoduje istotnie lepszą komunikację w rodzinach ojców młodszych ($M = 37,2$; $SD = 7,32$ $p < 0,03$), czego nie obserwuje się w rodzinach ojców starszych.

Wiek dorastającego i ilość dzieci w rodzinie

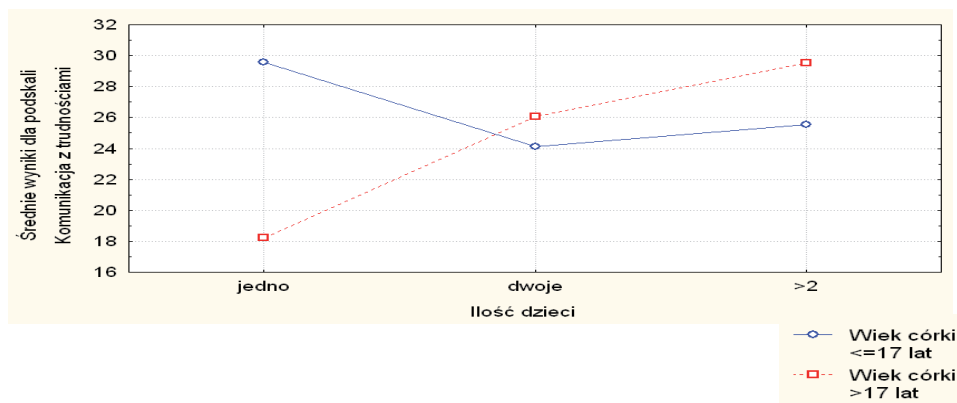
W analizie danych zastosowano model ANOVA w schemacie międzygrupowym 2 (wiek) x 3 (ilość dzieci) dla każdej podskali i typu diady.

Komunikacja z trudnościami matki z córką. Zaobserwowano istotną interakcję wieku córki i ilości dzieci w rodzinie ($F(2, 58) = 3,30$, $p < 0,05$) dla komunikacji z trudnościami samotnej matki (rycina 4). Matki najmłodszych córek, które były jedynaczkami otrzymały znacznie wyższe wyniki ($M = 29,6$; $SD = 9,18$) niż matki najstarszych i jedynych córek ($M = 18,2$; $SD = 6,55$) ($p < 0,05$). Wzrost liczby dzieci w rodzinie powoduje przyrost komunikacji z trudnościami u najstarszych córek ($p < 0,05$), czego nie powoduje u młodszych.



Rycina 4. Wpływ wieku córki i ilości dzieci w rodzinie na komunikację z trudnościami matki

Komunikacja otwarta matki z córką. Uzyskano tendencję wskazującą na wpływ interakcji wieku córki i liczby dzieci w rodzinie ($F(2, 58) = 2,47$, $p < 0,093$) na otwartą komunikację matki (rycina 5). Matki najmłodszych jedynaczek otrzymały stosunkowo niskie wyniki ($M = 31,7$; $SD = 10,6$), podobnie jak matki najstarszych córek z więcej niż jednym rodzeństwem ($M = 31,3$; $SD = 11,5$). Matki z najmłodszymi córkami uzyskały jednak istotnie wyższe wartości, gdy było rodzeństwo w rodzinie ($p < 0,05$).



Rycina 5. Wpływ wieku córki i ilości dzieci w rodzinie na komunikację otwartą matki

Komunikacja z trudnościami ojca z synem. Wyłoniono istotny efekt główny dla wieku syna ($F(1, 53) = 3,42, p < 0,06$). Ojcowie młodszych synów otrzymali istotnie niższe wyniki komunikacji z trudnościami ($M = 26,8; SD = 4,83$) niż ojcowie starszych chłopców ($M = 29,0; SD = 6,05$).

Komunikacja otwarta ojca z synem. Znaczący efekt główny pojawił się dla wieku syna ($F(1, 53) = 6,41, p < 0,01$). Ojcowie młodszych synów otrzymali istotnie wyższe wyniki komunikacji otwartej ($M = 35,06; SD = 4,98$) niż ojcowie starszych synów ($M = 31,5; SD = 6,71$).

Dyskusja i wnioski

Hipoteza H_1 , mówiąca, że otwarta komunikacja matek istotnie korzystniej jest oceniana przez córki niż ojca przez synów, nie uzyskała potwierdzenia. Dorastający syn i córka w rodzinach niepełnych, podobnie oceniają komunikację rodzica (tabela 2), choć wyniki wskazują na pewien trend korzystniejszej oceny komunikacji matek niż ojców. Przychylniej oceniana komunikacja matki wskazuje na bliższe z nią relacje i wzajemne zaufanie. Mniej korzystne oceny otwartości ojca przez synów są konsekwencją spotykanych przeszkód, takich jak: brak zrozumienia, taktu i kultury dyskusji czy ukrywanie problemów w komunikowaniu się. Wy tłumaczeniem może być fakt, że prezentowane wyniki dotyczą samotnych rodziców, którzy generalnie doświadczają więcej trudności niż rodziny pełne (Pielkova, 1983). Dodatkowo, w niektórych przypadkach, synowie uczestniczący w badaniach ujawniali trudności w zachowaniu, bowiem byli rekrutowani za pośrednictwem pedagoga szkolnego, co mogło powodować obniżenie wyników komunikacji całkowitej. Porównując wyniki w literaturze, widać, że są niższe niż efekty osiągnięte w badaniach innych autorów, np. Jacksona i in. (1998), którzy otrzymali dla komunikacji całkowitej wartość blisko 80 punktów, a obserwowalne różnice były największe dla podskali z trudnościami. Otrzymane wyniki natomiast są zgodne z prezentowaną w literaturze kwestią, mówiącą o tym, że córki przypisują matkom brak dystansu i wyższą

otwartość niż ma to miejsce w przypadku synów, w stosunku do ojców (Kowalski, 1980). Chłopcy dostrzegają więcej utrudnień we wzajemnym komunikowaniu się i niższe ze strony ojca zaangażowanie w relację. Wniosek wynikający z tej części badań jest zgodny z tezą formułowaną w literaturze (Kowalski, 1980; Noller, Callan, 1990), iż córki odbierają więcej pozytywnego traktowania od matek niż synowie od ojców, którzy doświadczają w kontakcie więcej utrudnień.

Hipoteza H₂ uzyskała potwierdzenie w obrazie uzyskanych wyników. Oczekiwano w niej wpływu na komunikację, z różną siłą innego rodzaju cech socjo-demograficznych, związanych z samotnym ojcem i jego rodziną niż związanych z matką i jej rodziną. Wyniki pokazały, że poziom wykształcenia matek samotnie wychowujących córki jest ważnym czynnikiem warunkującym jakość komunikacji między nimi, a najlepiej wykształcone matki tworzą korzystne środowisko komunikacyjne. Młodsze matki z wyższym wykształceniem miały niższy poziom komunikacji z trudnościami ze swoimi córkami niż matki z tej grupy wiekowej o niższym wykształceniu. Podczas gdy poziom komunikacji z trudnościami starszych matek był niski, niezależnie od wykształcenia i podobny do poziomu młodszych matek z wyższym poziomem edukacji. Powodem, dlaczego niskie wykształcenie wpływa na jakość komunikacji szczególnie u młodszych matek, może być słaby poziom wiedzy, zrozumienia i umiejętności, by odpowiadać na pytania dorastającej córki, która zwraca się do niej ze swoimi dylematami życiowymi, wątpliwościami, problemami. Według Obuchowskiej (2000) dziecko w okresie dorastania potrzebuje pomocy rodzica, dziewczynki w tym wieku oczekują mądrego autorytetu, który potrafi wspierać i dawać rady. Młode i niewykształcone matki natomiast z powodu braku tej wiedzy, doświadczenia i w związku z tym zrozumienia, często obrażają i ranią emocjonalnie swoje dorastające córki. Starsze matki mają wgląd w emocjonalne potrzeby dzięki doświadczeniu życiowemu i w związku z tym poziom wykształcenia jest mniej ważny w tej grupie wiekowej.

Harwas-Napierała (2006) wspominała o problemie jednokierunkowego przepływu informacji, który występuje jeśli dominujący uczestnik w procesie porozumiewania nie ma umiejętności komunikacyjnych, a zwłaszcza cierpliwości w koncentrowaniu się na informacjach ujawnianych przez mniej dominującego uczestnika. Mniej wykształcone starsze matki mogą mieć tego typu trudności w komunikowaniu się, ponieważ mogą postrzegać siebie jako ważniejsze niż ich dorastające córki. W relacji ojciec – syn, wykształcenie nie ma istotnego znaczenia jak w związku matka – córka.

Można zatem sformułować wniosek dla diady matki z córką, iż podniesienie poziomu wykształcenia matki może poprawić komunikowanie się z córką. W związku z tym zaleca się, że aby uzyskać poprawę wzajemnych relacji między nimi, pierwszym krokiem jest wskazanie potrzeby podwyższenia poziomu wykształcenia samotnej matki.

Interakcja wieku dorastającego i ilości dzieci w rodzinie wpływa na jakość komunikacji między matką a córką, ale nie wpływa na komunikację między ojcem a synem. Szczególnie wrażliwe na trudności w komunikacji są nastoletnie córki, które są jedynaczkami i w związku z tym nie mogą dostatecznie omawiać swoich

problemów z rodzeństwem. Młodsze dorastające dziewczynki z jednym rodzeństwem nisko oceniają komunikację otwartą matki niż najmłodsze dorastające córki, które były jedynym dzieckiem. Wyjaśniając tę kwestię, rodzeństwo zastępuje matkę, której brakuje czasu dla dorastającej córki, a już jedno może być lepszym powiernikiem dla niej, ponieważ matka może być spostrzegana przez córkę jako zdystansowana emocjonalnie i niedostępny autorytet. Ta sytuacja zanika, gdy córka staje się starsza i wtedy matka odbierana jest bardziej jako partner. Potwierdzają to wyniki, że starsze jedynaczki pozytywnie oceniały otwartą komunikację matki z uwagi na większą ilość poświęcanego jej czasu. Otwarta komunikacja pogarsza się, gdy jest kilkoro dzieci w rodzinie, zarówno w odbiorze starszych, jak i młodszych córek i to ze względu na fakt, że samotne matki zajęte kilkorgiem dzieci, nigdy nie będą uważnie ich słuchać. Starsze córki, które posiadały więcej niż dwoje rodzeństwa napotykały na znaczne trudności w komunikowaniu się z matką, prawdopodobnie wynikało to z konieczności opieki nad rodzeństwem. W takiej sytuacji może występować obwinianie córki przez matkę za niedokładne wypełnianie obowiązków opieki nad rodzeństwem lub obciążanie jej dodatkowymi problemami.

Na komunikację ojca wpływa interakcja jego wieku i wieku syna. Otóż, starsi chłopcy upatrują w młodszym ojcu partnera do wzajemnej komunikacji, którego wiek nie odgrywa roli w relacji z młodszym synem. W tego typu związku, ojciec przejmuje rolę matki i zajmuje się młodszym chłopcem, wykonuje czynności opiekuńcze i wychowawcze. Zwiększanie się wieku syna skutkuje większą ilością samodzielnych decyzji i poznawaniem swoich możliwości, a wówczas chłopiec dostrzega w młodszym ojcu zaufanego powiernika doświadczeń i z uwagą słucha jego poglądów. Porównując wyniki, z akceptowaną przez Kowalskiego (1980) tezą, że rodzic tej samej płci co dziecko uważany jest – szczególnie przez dzieci starsze – za bardziej frustrującego i mniej przyjaznego – można uznać za słuszną jedynie w odniesieniu do diady matka – córka.

Aby pomóc dorastającym córkom, samotne matki powinny poświęcać im więcej uwagi oraz nie obciążać problemami rodzinnymi starszych córek, natomiast młodsze dziewczęta, mające rodzeństwo mogą zwracać się do niego, kiedy matka je zaniedbuje. Z kolei starsi chłopcy oczekują od starszych ojców większego zainteresowania swoimi problemami.

Córki lepiej oceniały otwartą komunikację z matką, gdy rodzina mieszkała w mieście aniżeli na wsi. To zgadza się z wynikami Sikorskiego (2000), gdzie rodzice mieszkający w mieście bardziej dbają o swoje dzieci i dokładają wszelkich starań, aby osiągały lepsze wyniki w szkole. Rodzice pochodzący z miast sumiennie odpowiadają na pytania dziecka oraz akceptują jego punkt widzenia (Dryll, 2001). Miejsce zamieszkania nie miało znaczenia dla komunikacji ojca z synem.

Podsumowując, można powiedzieć, że na jakość komunikacji między dorastającą córką a samotną matką wpływa więcej czynników aniżeli w relacji ojciec – syn. Poziom wykształcenia samotnej matki jest najważniejszą przyczyną oddziałującą na więź z córką. Matki z miast lepiej komunikują się z dziewczynkami aniżeli ze wsi, podobnie matki jedynaków. Jakkolwiek, wyjątkiem są młodsze dorastające jedynaczki, które są zaniedbywane przez matki prawdopodobnie z powodu faktu,

że matka nie spostrzega ich jako równego partnera w procesie komunikowania się. Inne natomiast są uwarunkowania komunikacji ojca z synem i do istotnych należy ich wiek. Otóż, starsi dorastający synowie upatrują w młodszym ojcu partnera do wzajemnego komunikowania się, którego wiek nie ma znaczenia dla młodszych chłopców.

Podsumowując, podniesienie poziomu wykształcenia samotnej matki jest najlepszym krokiem, by poprawić jakość jej relacji z dorastającą córką. W relacji ojciec – syn istotne jest uświadamianie ciągłego zapotrzebowania chłopca na kontakt z ojcem i zainteresowanie jego problemami. Porównanie komunikacji ojców do komunikacji matek powinno być zawsze ostrożne, by nie spowodować efektu wyidealizowanego obrazu macierzyństwa, które w świadomości społecznej ma uprawnienia do bycia dominującym, uprzywilejowanym i które może przyczynić się do jego kultu. Ostrożność ta wynika także z faktu, że matka bardziej niż ojciec cieszy się uprzywilejowaną oceną skutecznego rodzicielstwa.

Literatura cytowana

- Adamczuk, E. (1991). Samotne matki wobec dylematów wychowawczych. *Problemy Rodziny*, 1, 7-10.
- Barnes, H.L., Olson, D.H. (1985). Parent-adolescent communication and the circumplex model. *Child Development*, 56, 438-447.
- Beatty, M.J., Dobos, J.A. (1993). Adult males' perceptions of confirmation and relational partner communication apprehension: Indirect effects of fathers on sons' partners. *Communication Quarterly*, 41, 66-76.
- Bochner, S. (1976). Research in family communication. *Human Communication Research*, 2, 381-397.
- Caughlin, J.P., Malis, R.S. (2004). Demand/withdraw between parents and adolescents as a correlate of relational satisfaction. *Communication Reports*, 17, 59-71.
- Chartier, J., Chartier, M. (1975). Perceived parental communication and self-esteem: An exploratory study. *Western Speech*, 39, 26-31.
- Clark, R., Shields, G. (1997). Family communication and delinquency. *Adolescence*, 32, 81-92.
- Collins, W., Russell, G. (1991). Mother-child and father-child relationship in middle adolescence: A developmental analysis. *Developmental Review*, 11, 99-136.
- DeLong, T., DeLong, C.C. (1992). Managers as fathers: Hope on the homefront. *Human Resource Management*, 32, 178-188.
- Doherty, W.J. (1991). Beyond reactivity and the deficit model of manhood: A commentary on articles by Napier, Pittman, and Gottman. *Journal of Marital and Family Therapy*, 17, 29-32.
- Dryll, E. (2001). *Interakcja wychowawcza*. Warszawa: Wydawnictwo IP PAN.
- Ellis, D., Nyet, F.I. (1959). *The nagging parent*. *The family life coordinator*, 8, 20, 2010. www.empoweringparents.com (z 6.09.2011).
- Elwood, T.D., Schrader, D.C. (1998). Family communication patterns and communication apprehension. *Journal of Social Behavior and Personality*, 13, 493-502.
- Floyd, K., Morman, M.T. (2003). Human affection exchange: II. Affectionate communication in father-son relationships. *Journal of social Psychology*, 5, 599-612.

- Grygielski, M. (1994). *Style komunikacji rodzicielskiej a identyfikacja dzieci z rodzicami*. Lublin: Towarzystwo Naukowe KUL.
- Hakim-Larson, J., Hobart, C.J. (1987). Maternal regulation and adolescent autonomy: Mother-daughter resolution of story conflicts. *Journal of Youth and Adolescence*, 16, 2, 153-166.
- Harris, K.M., Furstenberg, F.F., Marmar, J.K. (1998). Parental involvement with adolescents in intact families: The influence of fathers over the life course. *Demography*, 35, 201-216.
- Harwas-Napierała, B. (2006). *Komunikacja interpersonalna w rodzinie*. Poznań: Wydawnictwo UAM.
- Hawkins, A.J., Dollahite, D.C. (1997). Beyond the role-inadequacy perspective. W: A.J. Hawkins, D.C. Dollahite (red.), *Generative fathering: Beyond deficit perspectives* (s. 3-16). Thousand Oaks, CA: Sage.
- Jackson, S., Bijstra, J., Oostra, L., Bosma, H. (1998). Adolescents' perceptions of communication with parents relative to specific aspects of relationships with parents and personal development. *Journal of Adolescence*, 21, 305-322.
- Jaworowska, A. (1986). Specyfika roli ojca: Różnice między matką a ojcem w zakresie funkcjonowania w rolach rodzicielskich. *Psychologia Wychowawcza*, 1, 69-75.
- Kelly, L., Keaten, J.A., Finch, C., Duarte, I.B., Hoffman, P., Michels, M.M. (2002). Family communication patterns and the development of reticence. *Communication Education*, 51, 202-209.
- Kindlon, D., Thompson, M. (1999). *Raising Cain: Protecting the emotional life of boys*. New York: Ballantine Books.
- Koerner, A.F., Fitzpatrick, M.A. (1997). Family type and conflict. The impact of conversation orientation and conformity orientation on conflict in the family. *Communication Studies*, 48, 59-75.
- Kowalski, W.S. (1980). Percepcja postaw rodzicielskich przez młodzież w zależności od płci rodziców i płci dziecka. *Problemy Rodziny*, 4, 35-42.
- Lachowska, B. (1998). *Dzieci osób owdowiałych*. Lublin: Redakcja Wydawnictw KUL.
- Lamb, M.E. (1981). Fathers and child development: An integrated overview. W: M. Lamb (red.), *The role of the father in child development* (s. 1-70). New York: Wiley.
- Larson, R., Richards, M. (1994). *Divergent realities: The emotional lives of mothers, fathers, and adolescents*. New York: Basic Books.
- Mackay, R. (2005). The impact of family structure and family change on child outcomes: a personal reading of the research literature. *Social Policy Journal of New Zealand*, 24, 111-133.
- Matyjas, B. (1992). Wypełnianie zadań opiekuńczo-wychowawczych przez samotnych ojców. *Problemy Rodziny*, 6, 8-10.
- Mendecka, G. (2003). *Środowisko rodzinne w percepcji osób aktywnych twórczo*. Częstochowa: Wydawnictwo WSP.
- Napora, E. (2009). Rodzinne uwarunkowania psychospołecznego funkcjonowania dorastających córek. *Studia nad Rodziną*, 1-2 (24-25), 229-245.
- Napora, E. (2009a). Wirtualny świat drogą donikąd... Kontekst relacji dziecka z ojcem. W: A. Woźniak-Krakowian, E. Napora, I. Gomółka-Walaszek (red.), *Prob-*

- lemy marginalizacji dzieci i młodzieży (s. 243-254). Częstochowa: Wydawnictwo Akademii im. Jana Długosza.
- Napora, E. (w recenzji). The influence of selected mother and family related characteristics on adolescents' perceptions of communication with their single-mothers in the South of Poland. *Journal of Adolescence*.
- Napora, E., Schneider, A. (2010). The influence of parenting style in single mother families from the South of Poland on selected aspects of emotional functioning of the adolescents in homogeneous and heterogeneous dyads. *Polish Journal of Applied Psychology*, 8, 1, 59-74.
- Noller, P., Callan, V. (1990). Adolescents' Perceptions of the nature of their communication with parents. *Journal of Youth and Adolescence*, 19, 4, 349-362.
- Obuchowska, I. (2000). Adolescencja. W: B. Harwas-Napierała, J. Trempała (red.), *Psychologia rozwoju człowieka. Charakterystyka okresów życia człowieka* (s. 163-201). Warszawa: Wydawnictwo Naukowe PWN.
- Olson, D.H, Barnes H.L. (2004). *Family Communication*. Minneapolis: Life Innovation, www.facesiv.com (z 10.09.2011).
- Pasernack, R., Peres, Y. (1986). The Contribution of Marriage to Socialization. *Megamot*, 29, 372-392.
- Pielkova, J. (1983). *Rodzina samotnej matki jako środowisko wychowawcze*. Katowice: Uniwersytet Śląski.
- Pospiszyl, K. (1980). *Ojciec a rozwój dziecka*. Warszawa: Wiedza Powszechna.
- Przetacznikowa, M. (1981). Psychologia wychowania. W: M. Przetacznikowa, Z. Włodarski (red.), *Psychologia wychowawcza* (s. 307-607). Warszawa: PWN.
- Radochoński, M. (1987). *Choroba a rodzina*. Rzeszów: Wydawnictwo WSP.
- Ruebush, K.W. (1994). The mother-daughter relationship and psychological separation in adolescence. *Journal of Research on Adolescence*, 4, 3, 439-451.
- Russell, A., Saebel, J. (1997). Mother-son, mother-daughter, father-son, and father daughter: are they distinct relationships? *Developmental Review*, 17, 2, 111-147.
- Ryś, M. (2004). *Systemy rodzinne*. Warszawa: Centrum Metodyczne Pomocy Psychologiczno-Pedagogicznej.
- Sikorski, W. (2000). Postawy rodzicielskie w percepcji dorastających a poziom ich aspiracji edukacyjnych. *Psychologia Wychowawcza*, 2-3, 190-200.
- Tulloch, A.L., Blizzard, L., Pinkus, Z. (1997). Adolescent-parent communication in self-harm. *Journal of Adolescent Health*, 21, 4, 267-275.
- Van-Wel, F. (1994). I count my parents among my best friends: Youth's bonds with parents and friends in the netherlands. *Journal of Marriage and the family*, 56, 835-843.
- Vidovic, V., Juresa, V., Begovac, I., Mahnik, M., Tocilj, G. (2005). Perceived family cohesion, adaptability and communication in eating disorders. *European Eating Disorders Review*, 13, 19-28.